

因为泥石流，让一座县城有了立足之地；因为泥石流，又让这座县城灾害连连。面对如此残酷的现实，舟曲何去何从？

舟曲劫难突发背后

□文/本刊记者 陇东

劫后舟曲



位于嘉陵江上游支流白龙江畔的甘肃省甘南藏族自治州舟曲县，素有“陇上桃花源”和“藏乡江南”之称。但是，一场罕见的特大泥石流灾害，却使这个美丽的地方一夜之间变得面目全非。

18年前的1992年6月4日，舟曲三眼峪沟就曾经发生50年一遇的大规模泥石流，死伤87人。而这一次，无论是灾害程度还是损失程度，都已经远远超过了那一年。

县城劫难

8月7日22时许，舟曲县出现持续强降雨天气，持续40分钟的特大暴雨，引发了山体滑坡和特大泥石流，泥石流从舟曲水文站下游100米处的罗家沟涌入白龙江并堵塞白龙江，形成堰塞湖，回水使大半个舟曲县城被淹，近半数房屋建筑受损。

在受灾最严重的三眼峪，当地群众

告诉记者，这里原本是一条小河沟，两旁盖满了房子，如今整条河沟已被泥石流掩埋。三眼峪中曾经秀丽的月圆村已被夷为平地，全村90%的人都在泥石流中丧生。据参加抢险的武警官兵介绍，泥石流带从沟口到白龙江边长约2公里，泥石流堆积物平均厚度3到4米。

面对厚达数米的泥浆，不少女人哭红了眼睛。在救援现场，穿戴传统饰品的藏族妇女们带着馍馍、矿泉水和方便面，一边为救援者提供食物，一边祈祷。

8月9日，国土资源部部长徐绍史在国土资源系统舟曲抢险救灾紧急会议上说，舟曲泥石流灾害主要有5个方面的原因：一是地质地貌原因。舟曲是全国滑坡、泥石流、地震三大地质灾害多发区。徐绍史说，舟曲一带是秦岭西部的褶皱带，山体分化、破碎严重，大部分属于炭灰夹杂

的土质，非常容易形成地质灾害。二是“5·12”地震震松了山体。徐绍史说，舟曲是“5·12”地震的重灾区之一，地震导致舟曲的山体松动，极易垮塌，而山体要恢复到震前水平至少需要3至5年时间。三是气象原因。徐绍史说，今年，国内大部分地方遭遇严重干旱，这使岩体、土体收缩，裂缝暴露出来，遇到强降雨，雨水容易进入山缝隙，形成地质灾害。四是瞬时的暴雨和强降雨。由于岩体产生裂缝，瞬时的暴雨和强降雨深入岩体内部，导致岩体崩塌、滑坡，形成泥石流。五是地质灾害自由的特征。徐绍史说，地质灾害隐蔽性、突发性、破坏性强。今年国内发生的地质灾害有1/3是监控点以外发生的，隐蔽性很强。

举国再行动

8月8日凌晨，胡锦涛总书记、温家宝总理在第一时间作出明确指示，要求甘肃省和有关部门要把确保人民生命安全放在第一位，千方百计救人，组织群众避险，确保群众生命安全，妥善安排灾区群众的生活。

8月8日，兰州军区第一梯队600人的防化部队到达舟曲县受灾现场，700人的工兵团也在随后到达现场。兰州军区派出部队1300人及解放军第一医院、解放军临夏第七医院两个医疗队赶赴灾区。

8月8日中午，温家宝乘专机赶赴甘肃，途中在水天机场换乘直升机后辗转抵达舟曲泥石流灾区。专机起飞不久，温家宝即召集发展改革委、财政部、水利部、国土资源部、卫生部、民政部、交通运输部、国务院研究室和解放军总参谋部等部门负责人参加会议，对灾情进行初步分析，决定成立国务院舟曲抗洪救灾临时指挥部并作出相关部署。

在舟曲，温家宝不顾旅途疲劳，沿着泥泞的河沟走了数百米，实地察看灾情，详细了解受灾情况。在三眼峪的一处废墟前，10多位解放军官兵正在抢救幸存群众。温家宝来到挖出的救援洞口前，弯下腰，向里面的两位被困群众大声喊道：

“老乡，要坚持，子弟兵正在救你们。”废墟中传出一位男子的声音：“总理，您放心，我能挺住。”声音虽然不大，但现场的人们听了很受鼓舞。温家宝再次鼓励

说：“老乡，你再坚持一下，马上就把你救出来。”

8月9日，温总理改变原定行程，继续在舟曲灾区看望受灾群众，慰问抢险队伍，指导救灾工作。他强调，要继续把抢救生命放在第一位，扩大范围全力搜救被掩埋幸存人员，有力有序做好抢险救灾各项工作。

8月10日上午，中共中央政治局常务委员会召开会议，中共中央总书记胡锦涛主持会议，全面部署当前甘肃省甘南藏族自治州舟曲县特大山洪泥石流灾害抢险救援工作。会议要求，受灾地区各级党委、政府要把抢险救援作为当前的最重要工作，力争把灾害损失降到最低程度。

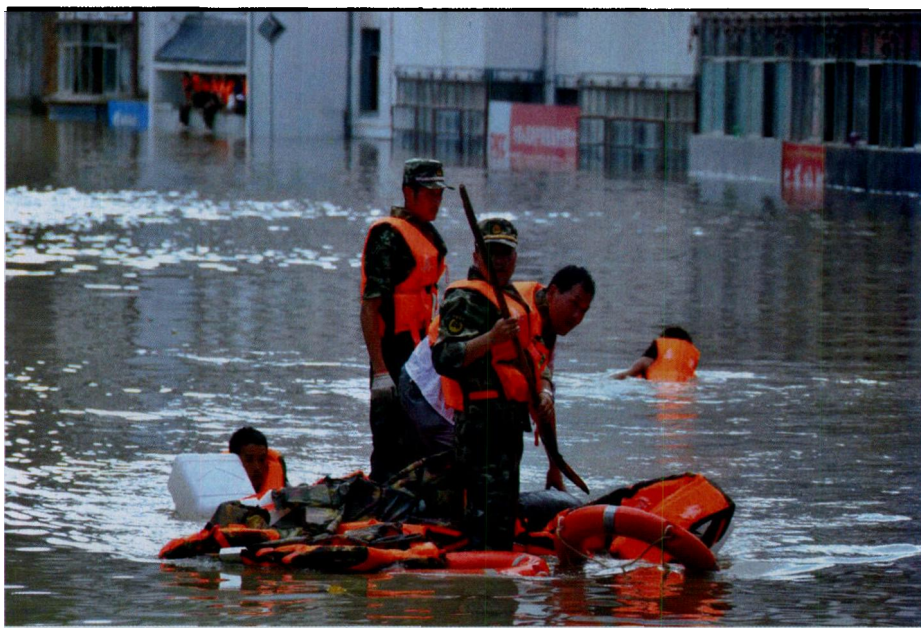
中央财政在最短的时间内作出向甘肃下拨补助资金5亿元的决定。

来自全国各地的救援人员和物资源源不断涌向舟曲……

13年前的预言

1997年，马东涛在一篇公开发表的论文中，对此前饱受泥石流蹂躏的舟曲县可能再发泥石流作出预言：“目前，泥石流淹没和危险区内有人口1.49万，财产1.38亿元，若发生大规模泥石流，其造成的灾害将大大超过1992年。”

马东涛是中科院成都山地灾害与环境研究所研究员，14年前，作为中科院兰州冰川冻土研究所的一名研究人员，他曾带队专门到三眼峪沟进行了全面勘察，掌握了该沟泥石流的发育特征，他也因此成为中



▲紧急搜救

国最早对三眼峪沟进行研究的专家。

马东涛不幸而言中，让他“心里很难受”。据他介绍，舟曲县城地处高山峡谷，正好位于三眼峪沟与另外几条大沟的汇合处。自古以来，泥石流在几条大沟的汇合处淤积，形成了一个面积约0.87平方公里的空地，这块从三眼峪沟的沟口到白龙江边的空地看起来像一把扇子，其实就是泥石流形成的堆积扇。

马东涛说，舟曲县城和城郊的10个自然村就坐落在该泥石流堆积扇上。可以说，“没有泥石流，就没有舟曲县城”。14年前，马东涛在舟曲进行勘察时，县城区域只有两万人口，现在已超过4万。

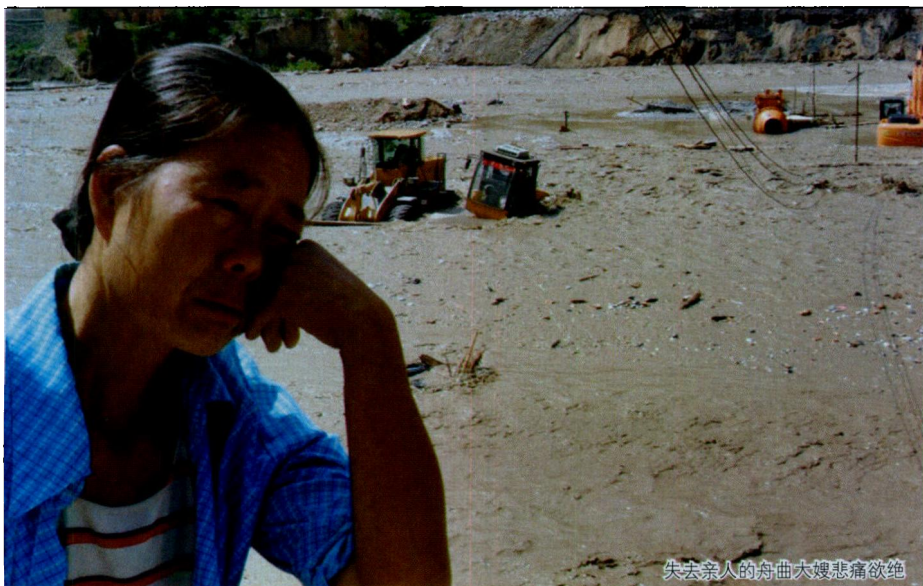
县城的面积也扩展得很快。“严格来说，这里不能住很多人，但没有地，沿着白龙江想要找到一块开阔地并不容易。”

2005年，甘肃当地一家媒体曾经报道，随着社会生产活动的加剧，舟曲县水土流失日趋严重，由此诱发的洪水、滑坡、泥石流灾害不断，严重威胁着当地居民的生存安全。就在这一年的“十·一”长假期间，白龙江暴发了50年不遇的特大洪水，沿岸8个乡镇64个行政村6.36万人受灾，直接经济损失3025万元。

针对有人将大规模泥石流灾害归因于山体植被被破坏的原因，马东涛表示，这只是可能有影响。因为他曾到过沟的上游，发现植被很好。

作为山地灾害方面的权威专家，马东涛预计，舟曲以后肯定还会有泥石流，“这不是第一次，也不是最后一次。”要想预防类似大灾害再次发生，首先要搞清楚灾害的原因，要组织真正有水平的专家好好调查，看到底是在沟的哪个部位开始滑坡的，一定要把真相查出来。只有在原因查明后，才能制定下一步的减灾规划和灾后重建的安排。

8月15日，是举国哀悼舟曲特大山洪泥石流遇难者日子，庄严的国旗为生命的尊严缓缓而降，13亿中国人向遇难同胞静默三分钟，表达深深的哀思。截至15日16时，舟曲泥石流灾害已致使1248人遇难，496人失踪。■



失去亲人的舟曲大嫂悲痛欲绝