

丧葬之礼在中国起源很早，早在旧石器时代山顶洞文化中，就发现有许多散布在尸骸附近的石珠、兽牙等，这说明当时已有随葬的器物及风俗。到了汉代，厚葬之风日盛，葬玉更是极为普遍。人们相信玉有保存尸体的功用，认为尸体入葬时，会遇到水银浸泡，而水银遇玉就会凝固，所以以玉敛尸就会使尸体不腐烂，从而产生再生的可能。真正的纯随葬玉不是泛指所有的埋葬在墓中的玉器，是指那些专门为保存尸体而制作的玉器，主要包括：玉握、玉塞、玉衣、玉玲等。

璧是一种中央有穿孔的扁平状圆形玉器，为我国传统的玉礼器之一。《尔雅·释器》载：“肉(器体)倍好(穿孔)谓之璧，好倍肉谓之瑗，肉好若一谓之环。”根据中央孔径的大小把这种片状圆形玉器分为璧、瑗、环3种。从近年考古出土的实物看，古人在制作玉器时，对于玉璧的孔径与器体的比例并没有严格的规定，因此今天我们习惯上把宽边小孔的圆状器统称作璧，而窄边大口径的称为环，一般不再用“瑗”这一名称。

新石器晚期各种文化大多出现了玉璧，长江流域以良渚文化玉璧为代表，玉材采用的是当地所产的透闪石质玉材，多数不纯，含有较多的青灰色、红黄色杂质，土浸后常呈白雾状。玉璧的尺寸较大，一般直径在1尺左右；制作不够规整，壁体往往厚薄不匀，有的表面留有锯痕。其特征是外缘薄，内缘厚，中央孔径较小。打孔有对钻、单面钻两种，使用对钻法打孔的，孔洞中往往留有台痕。玉璧大多素面无纹，打磨较光亮。

商周时期玉璧成为贵族阶级专用的礼器。这时的玉璧尺寸小于新石器时代，璧面切割平整，内外缘厚度相同，外缘边棱为圆角，两面都对钻打孔，一般都很规整。商代玉璧多素面无纹；周代大璧无纹，小璧则有雕琢精美的纹饰。纹饰题材主要为龙、凤、鸟纹。刻法常用宽细阴线加隐起阳纹相结合的手法，宽阴线斜挖而成，极具特色。周代纹饰弧线较多，线条自然流畅，动物造型柔美。战国至两汉，由于礼制衰落，玉璧开始大量被用来作佩饰玉和殓葬用玉。这一时期玉璧的用途相当广泛，形式多样，难以一概而论。从总体看战国与汉代虽同属一种风格，但在具体的表现上，仍呈现出许多不同的特点。



谷纹大玉璧  
东周  
直径 21.5 厘米

青玉，浅浮雕排列整齐的谷纹，紧密晶莹。谷纹最早出现于春秋时期，寓风调雨顺、五谷丰登之意。这种大型玉璧是一种礼玉，可能已不在服饰中佩带。



白玉蚕纹璧  
战国  
直径 7 厘米  
估 价：RMB 35000-50000

玉璧在商周以前均用以祭天，属礼器。有学者认为璧顶于琮上，孔门相对，以此祭祀天地，以通神灵，而墓葬时用璧垫于背上，亦是此意，有助于亡者的往生。



龙形玉佩和谷纹璧

战国

18×12.7 厘米；19×12.6 厘米

龙形玉佩和谷纹璧共两对，是用一整块玉料划开后分别制成。玉佩纹饰阴刻，玉璧纹样采用压地技法，从谷纹排列来看，它的制作已有画稿，为汉代蒲纹璧的出现奠定了基础。

#### 汉晋玉璧

战国时期，玉璧质地较佳，多用青玉、白玉。璧的尺寸因用途不一而异，一般佩带的系璧尺寸较小，直径在 10 厘米以内，殓葬用璧和作为礼器的璧稍大，直径在 15 至 25 厘米之间。战国玉璧无论大小，璧体均较薄，厚度在 1 厘米左右；鞞工规整，打磨光亮。内外边沿用阴线刻出，剖面呈三角立棱状，此为战国玉璧的典型特征。在造型上此时开始出现出廓玉璧，即在内孔或外缘上镂雕出生动的动物形象。

战国玉璧的装饰纹饰丰富繁杂，前期流行蟠螭纹、蟠虺纹、勾云纹等，后期谷纹、蒲纹和龙凤纹、兽纹等占据了主导地位，还出现了两组到三组不同纹饰带状布局的组合纹饰。雕刻技法普遍运用粗细阴线相结合。粗阴线碾压成隐起效果，视之同浅浮雕一样；细阴线能刻成像毛发一样细劲而流畅的线条，后人称之为“发丝雕”，被誉为战国玉雕的绝技。战国玉雕刀工锋利挺拔，转角尖锐；动物身形扭曲，面目狰狞；谷纹、蒲纹排列整齐，颗粒小而密，碾磨得非常精细。

汉代时，玉璧在整体风格上沿袭了战国的风尚而略有变化。玉质仍以白玉、青玉为主，但璧的形体普遍加大，璧形略厚。1983 年广州南越王汉墓出土了一件玉璧，直径达 54 厘米，堪称中国之最。

汉代玉璧与战国时的三角形立缘明显不同，边沿加宽，立缘剖面呈方形。造型上，透空和出廓玉璧在汉代大为流行。壁上纹饰仍以谷纹、蒲纹、龙凤纹为主，但和战国相比发生了两点变化，一是谷纹、蒲纹的颗粒大而稀疏，二是组合纹饰更为流行，两组或三组纹饰带装饰的玉璧相当普遍。饰以吉祥内容的文字，也是汉代玉璧的特色之一。但从总的水平看，汉代玉璧不及战国的精细。东汉时玉璧数量渐少，璧形加厚，外缘立面略有弧度。东汉以后玉璧少见，零星所见以素面居多。



青玉蟠螭谷纹璧

汉

25×0.7 厘米

估 价：RMB 180000

璧面纹饰分为内外两区，内区饰蒲格谷纹，外区饰蟠螭纹。这种璧面刻出内，外区纹饰的玉璧，是战国晚期出现的一种玉璧新装饰纹样，并流行于整个汉代。汉时纹饰基本上没什么变化，只是偶尔可见到带有一周纹饰样带状的玉璧；即在内孔周围再加刻一周纹饰，但这种玉璧尺寸较大。



青玉卧蚕纹璧

汉

直径 14.3 厘米

估 价：RMB 45000—55000

青玉，多黑褐色沁，双面雕饰卧蚕纹，卧蚕纹亦即谷纹。排列紧密规则，琢磨精致，莹如露珠，为典型汉璧形式。



青玉蒲纹兽面纹璧

汉

直径 20.5 厘米

估 价：RMB 30000-50000

成交价：RMB 39600

青灰色，多墨色斑。以丝束纹为界，内层浅浮雕规则饱满的蒲纹，外层以减地阳突法刻兽面纹。刀法熟炼，体大精美。

### 宋元明清玉璧

宋代仿古玉器兴起，仿战国、两汉的玉璧开始出现，但在雕刻刀法上又有所不同。宋代的雕刻工具多是用砣子制作的，因此有砣制的痕迹出现。此时期玉璧虽仿千古型，但同时也体现了许多当时琢玉的做法。玉璧形体浑圆，边沿呈圆形转角，不见锋棱，所仿谷钉稠密模糊，动物纹饰和造型在细部常有明显不同。

元代玉雕多仿唐代器形，玉璧制作也不例外，一般器形厚重；大璧少些，以小型居多，做系璧，供佩带用，多数只在一面雕纹饰，璧形厚重，谷粒稀疏，排列无规律；动物纹饰带有本朝的特点。元代玉雕刀工粗糙，用刀较深，刀锋常常出廓。

从流传下来的明代玉璧实物看，数量比前三代均多，玉质多选用青玉、白玉制作，加工不精。主要有两种形式：一种是一面玉璧浅浮雕螭虎纹，一面雕仿战国时代的谷纹、云纹或是卧蚕纹；二是根据古文献记载中的玉璧式样加以仿制，璧的两面均饰有仿战国、汉代的谷纹、云纹或卧蚕纹，然后在璧体的边沿外增加其他装饰。明代开始出现八卦纹饰的玉璧。

清代玉璧质料极佳，以白玉、青玉为主，作为陪葬用是很少的，主要是用于祭天和玩赏，其中除帝王所用的礼器和玩赏品以外，在民间也流行系璧和仿古璧。清代玉璧小型的比较多，璧身较厚，孔较小，出现了中间带活环套的双联璧。玉璧上常用的纹饰除螭虎纹外，新出现了几何纹图案，含有寓意的吉祥图案及人物图案，也是清代玉璧中的常见装饰。清代乾隆时期大量改制旧玉，或将一面光素的璧面加刻纹饰，使之器形、图案纹饰都显示丰富多彩的形式。清代仿古和伪古的玉璧十分逼真，还创造厂清代特有的阔带几何纹玉璧。清代后期，玉璧的质料较差，做工粗糙，雕琢不成章法，只求其形，不求其工，工艺水平大下降。





黄玉龙纹璧

宋

直径 7.6 厘米

估 价：RMB 12000-18000

宋王朝很重视璧的使用，沿用了古代的用璧制度，并制造了大量玉璧。此璧多褐色沁，阴刻龙纹，刻工遒劲粗犷，曲线跌宕起伏。



白玉镂空凤穿花璧

元

9.3×0.6 厘米

玉为青白色，局部有黄色斑浸，正面镂雕一展翅飞翔的风，并衬以缠枝牡丹，背面平磨，内外缘各有纹一周，雕琢精美，风格华丽。



白玉大雁纹系璧

明

直径 5.5 厘米

估 价：RMB 15000

玉质洁白莹润，浅浮雕兼镂雕大雁，身态呈翔浮状，清丽优美。中心透空可用作穿系。



白玉蟠螭纹系璧

清

5.8×1.1 厘米

估 价：RMB 150000

以纯白玉镂雕而成。螭为双身，对称环绕于一谷纹环上，螭首正面直视，双目炯炯有神。雕琢精致，抛光平滑。

附：玉器鉴定的要点

对于任何一件古玩来说，鉴定是收藏的前提，不懂鉴定就无法成为一个好的收藏家。具体到玉器来说，要鉴定古玉，首先要认识它的纹饰，掌握了各个时期纹饰变化的特征，就对“断代”的把握有了相当大的准确性。因为纹饰是雕琢在玉器上的一种时代符号，不论哪个朝代的纹饰，都有自己独特的风格和特征。对一件玉器的纹饰特色有了一定的判断后，就需要考虑以下4个主题：玉质好不好、琢工精不精，沁色美不美、底子平不平。任何古玉鉴定，都应该围绕这4个要点进行。好玉质就是指玉石本身结构精密，质地温润、细腻、坚硬，石性少而无杂质，有宝光，看上去不粗涩、不呆滞。精琢工就是指精雕细琢，线条流畅，底子平滑，转折有序，不会给人以粗制滥造的感觉。沁色是玉器在墓葬中受到各种矿物质的侵染，所呈现出的不同颜色。美沁色就是指出土古玉身上自带的历史痕迹，颜色效果令人美不胜收。一件好的玉器除琢工好外，玉地也应非常平滑。就算一些粗品原件，表现在玉器平面上的刀工线条也是十分简洁明快的，粗拙得非常可爱，绝不同于现在的机器工艺。除此之外，也应注意对于玉器制造年代的鉴定。同样年代、同样材料制成的玉器，有些看来像是古玉，有些却似新琢。同时仿古做旧的玉器又大量充斥市场，鉴定古玉时一定要仔细辨别。

### 玉琮

玉琮是一种内圆外方的筒形玉器，为我国古代重要礼器之一。最早的玉琮见于安徽潜山薛家岗第三期文化，距今约5100年。至新石器时代中晚期，玉琮在江浙一带的良渚文化、广东的石峡文化、山西的陶寺文化中大量出现，尤以良渚文化的玉琮最发达，出土与传世的数量很多。

新石器时代发现较多的良渚玉琮，玉材为产于江浙一带的透闪石质玉石，质地不纯，以青色居多，部分黄色，土浸后呈雾状乳白色。除少数作圆筒状外，多制成规整的内圆外方形。琮体切割规整，中孔为管钻对穿而成，中接处常留有二层。玉琮的形体大小高低不一，一般早期矮，晚期高。琮身均饰有兽面纹，纹饰以四角线为中心，分成四组，随琮高低不同，以相同的纹饰分数组饰于琮上。部分玉琮在主体兽面纹外，用细阴线刻细“神人”图形和云雷纹，阴线用利石刻划而成，线条坚挺。浙江杭州反山遗址出土的神兽纹玉琮为现今所见良渚文化中最大的玉琮，被称为琮王。

商周时期玉琮数量不多，从出土的实物看，这一时期琮的形体普遍较矮小，多光素无纹。玉琮切割规整，中孔较大，琮体较新石器时略薄。殷墟妇好墓曾出土了两件有纹饰的玉琮，一件上下各饰一组弦纹，四角有凸棱，侧面饰竖道弦纹，该造型很少见。春秋战国时期玉琮的造型与西周相近，形体较小，战国部分玉琮刻有细致的兽面纹、勾云纹等纹饰。汉代玉琮已不再制造。

宋以后出现了仿古玉琮，但宋至明的仿品上多饰当时流行的纹饰。明末至清代的仿古玉，以仿商周素面矮体玉琮为多，也有仿良渚文化玉琮。清代乾隆时期仿古玉琮尤甚。因加工工具、习惯的不同，伪品多数显得圆滑有余而古意不足，熟旧的程度更难做得逼真。





玉琮

商

长 6.6 厘米

估 价：RMB 30000—50000

玉质全部浸蚀。射较矮，通体素面无纹，棱角分明，是商代典型玉琮造型。



玉琮

周

高 6 厘米

估 价：RMB 12000-22000

青白玉，多黑褐色沁。大孔，矮射。外壁平素无纹。此器是周代玉琮的典型模式，玉质润泽，做工精湛，琢磨光滑。后人出于惜爱之情，特配以盖、托。



玉琮

周

高 11.6 厘米

估 价：RMB 18000-25000

青玉，多沁蚀。分别以四棱角为中线，刻3组简化神兽纹。《周礼》上说苍璧礼天，黄琮礼地。琮是一种祭祀用具。有学者认为，玉琮的功能远远超出了祭祀土地。玉琮通过很小的体积，把中国上古时期的世界观包括在其中。琮的内圆外方表示天和地，中间的穿孔表示天地之间的沟通。从孔中穿过的棍子就是天地柱，即天梯。在绝大部分琮上有动物图像，表示巫师通过天地柱在动物的协助下沟通天地。因此，可以说玉琮是中国古代世界观和通天行为的很好的象征物。



白玉云纹琮

明

4.5×4.5 厘米

估 价：RMB 25000

白玉琢制。矮射，孔大壁薄，委角。外壁阴线刻勾连云纹。料好质精，虽系仿古器，但做工及纹饰朗显带有时作玉特色。其风格与早期玉琮迥然不同。

#### 附：玉琮用途之谜

玉琮是中国古代最早出现的玉器之一，它与玉璧、玉圭、玉璋、玉璜、玉琥被称为“六器”。关于玉琮最早出现时的用途，考古界至今尚未统一认识。有人认为是古代纺织机器上的零件，有人说它是古建筑缩影，日本考古学者中则有人认为玉琮是窥测天文的窥管……但玉琮和玉璧作为中国古代最重要的两种礼器，其历史悠久见于《周礼》“以苍璧礼天，以黄琮礼地”的记载，汉代起历代王朝都制定以璧、琮礼天地的制度，一直延续到清代。玉琮的整体特征是外方内圆，新石器时代玉琮目前较为少见，常见的是良渚文化遗址中的玉琮，其特征是一般为正方柱体，中部有一孔，外表分成几节，每节都饰有人面或兽面纹，个别还阴刻动物图案。商代至战国玉琮制作逐渐减少，汉代以后几乎消失。玉琮在市场上，以其特有神秘色彩的礼器身份，比其他玉器更能赢得收藏家钟爱，价格较高。1990年春季美国纽约苏富比公司，曾推出一件良渚文化玉琮，起拍价6万美元，最后以23.5万美元拍卖成交，创下玉琮在国际艺术市场上的拍卖最高价纪录。

#### 玉圭

《说文》中称的“剡(shan)上为圭”指的是上部尖锐下端平直的片状玉器。圭来源于新石器时代的工具石铲和石斧，因此今天古学界将新石器时代至商周时期的许多玉铲及方首长条形玉器都定名为圭。真正标准的尖首形圭始见于商代而盛行于春秋战国。玉圭是上古重要的礼器，被广泛用作“朝觐礼见”标明等

级身份的瑞玉及祭祀盟誓的祭器。《周礼》记载圭有多种形制、多种用途，现在考古实证材料还不能予以证实，不少问题有待研究。战国以后圭在社会上就不再流行，各代帝王在遵循古制、点缀朝廷的威仪时曾制造过，但绝大多数没有流传下来。今日所见玉圭基本上是商周至战国的作品。清代伪古玉中有少量圭形作品。

圭的形制特点因时代不同、种类相异而存在较大的差别，新石器时代的“玉圭”从严格意义上讲并不是真正的圭。这种长条形、平首带穿的玉器多见于龙山文化，以素面为多，少数在下端饰有阴线弦纹，精美者刻有兽面纹。纹饰系用利石刻成，有明显的刻划痕迹。

真正的玉圭见于商代，有两种形式，一种平首，圭身饰双钩弦纹，另一种尖首平端，近似后代的圭。周代玉圭，以尖首长条形为多，圭身素面，尺寸一般长15至20厘米。战国时期出土的圭数量较多，其中不少是石制的。圭身宽窄大小不一，现今所见的均为光素。山西侯马盟誓遗址所出的盟书均书写于不规则的石圭上。汉代玉圭已从社会日常生活中消失，只有王公贵族为了显示其地位，才特别雕造了少量的玉圭。宋以后，历代都有不少仿制品。明代玉圭呈尖首平底状，有的器表满布浮雕的谷纹或蒲纹，有的阴刻出四山纹，寓安定四方。



玉圭

商

长 23.3 厘米

估 价：RMB 20000—30000

圭身平素无纹，穿有大小不一的三孔。抛光精细。



青玉双夔谷纹圭

明

26.3×6.5×0.8 厘米

估 价：RMB 26000

尖首平底。一面阴线刻夔龙纹，云纹及星宿纹，刻线细密流畅；一面刻谷纹。



墨玉乳钉纹圭

明

长 20.9 厘米

估 价：RMB 40000—50000

仿西周和汉礼器形制，体狭长，上带尖状，边框阳起，中间琢乳钉纹，玉色青灰带黑色斑。

#### 附：玉圭的用法

周天子为便于统治，命令诸侯定期朝觐，以便禀承周王室的旨意。为表示他们身份等级的高低，周天子赐给每人一件玉器，在朝觐时持于手中，作为他们身份地位的象征。比如，通过不同尺寸的圭，显示了上至天子、下到侯位的不同等级；同时不同尺寸的圭加以不同的名称(如镇圭、桓圭、信圭、躬圭)等，也显示了周室安邦理国的信念。不同名称的圭是赋予持有不同权力的依据，如：珍圭——召守臣回朝，派出传达这个使命的人必须手持珍圭作为凭证；遇自然灾害，周天子派去抚恤百姓的大臣所持的信物，也为珍圭；谷圭——持有者行使和解或婚娶的职能；琬圭——持有者行使嘉奖的职能；琰圭——持有者行使处罚的职能。

#### 玉璋

玉璋的形状，和玉圭相似，呈扁平长方体状，一端斜刃，另一端有穿孔。东汉许慎在《说文解字》中说：“半圭为璋。”璋的种类据《周礼》中记载有：赤璋、大璋、中璋，边璋、牙璋 5 种。我们可以把它们归纳为三类：第一类“赤璋”是礼南方之神的；第二类“大璋、中璋、边璋”是天子巡守用的；第三类“中璋、牙璋”是作符节器用的。“赤璋”是用赤玉(玛瑙)做的璋，是祭南方之神朱雀的礼器。

玉璋始见于新石器时代晚期，山东龙山文化遗址分别出土过 3 件玉璋，为迄今所知最古老玉璋。二里



头文化遗址出土有玉牙璋，青灰色，通体磨光，光洁鉴人。柄与器身一侧各钻一圆孔，两面磨刀刃，刃微凹，两阑出扉牙，长 54 厘米。二里岗出土的玉璋，为淡青色，后部微残缺，前部为斜刃，后部两侧有牙状突起，安柄处钻一圆孔。西周的玉璋比较少见，器形与商代相近，器身窄长，尺寸较小，中略内凹，三角形端刃一尖长，一尖短，长方柄，扉牙之间亦饰平行阴线。春秋玉璋形状较多，或呈扁平条形，素面无纹；或端刃内凹，作弧形；或首端呈斜角；或上、下端皆微作斜角，身两侧一边微弧，一边似斜刃。战国以后，出土玉璋几乎不见。

玉璋除用作六器之一外，《周礼·考工记》中还有“大璋亦如之，诸侯以聘女”的记载。《周礼·考工记》又载：“大璋，中璋九寸，边璋七寸，射四寸，天子以巡守。”说明玉璋还是天子巡狩的时候祭祀山川的器物。大山川用大璋，中山川用中璋，小山川用边璋。所祭的如果是山，礼毕就将玉璋埋在地下，如果是川，礼毕就将璋投到河里。《周礼·典瑞》载：“牙璋以起军旅，以治兵守。”近来，香港也有玉璋出土，随着数目的增多，对玉璋的认识也更加清晰。



玉璋  
西周早期

青玉质，受沁痕迹明显。器身窄长，中略内凹，三角形端刃一尖长，一尖短，长方柄，扉牙之间饰以平行阴线。



玉璋  
春秋晚期

青灰色玉质，有受沁痕迹。器身呈扁平长条形，素面无纹，端刃内凹作弧形，柄部较器身窄，作长方形，柄身之间有穿孔。



战国

估 价：RMB 50000—60000

成交价: RMB 44000

玉质入土千百年后，由于土壤中微酸或微碱、潮湿的作用，会出现斑纹、钙化、石化的现象，叫做“沁”或“浸”，或叫“古”。大致说，玉上带红色斑点的叫“藕斑”，黑色斑点叫“黑漆古”；玉质表面钙化，如涂一层薄薄的黄土，称为“古土”；或起一层灰白色的云雾叫做“鸡骨白”；玉器在古墓中如与水银接触而变黑或呈银灰色，称“水银浸”；与铜器相近而变成绿色，叫“鹦哥绿”；受血浸而产生红色纹理，称“尸古”或“枣皮红”；受石灰的侵蚀而变红，称“孩儿面”。

璜是一种弧形片状玉器。《说文》称：“半璧为璜。”实际上古代的玉璜不仅限于规整的半璧(半圆)形。璜在“六器”中被作为礼器,《周礼·春官·大宗伯》载:“以玄璜礼北方。”但在考古发掘中,多发现于人的胸腹部,挂系一种佩饰,并往往是组玉佩饰中的佩件。资料表明,各个时代的玉璜除具有圆弧形的茺𧈧猓 湫沃频谋浹 浅4 螭 挥猩偈 枪𧈧 陌腓敌巍>br> 璜是我国最古老的玉器形制之一,早在距今7000年的新石器早期浙江余姚河姆渡文化中就有了玉璜。新石器中期长江流域良诸文化开始普遍制造和使用至璜,这一时期五璜被人们用作佩于胸前的装饰品,形状多不规则,变化较多。

商、西周时期,玉璜仍普遍地使用。从现今考古发掘的实际情况看,此时绝大多数的玉璜,仍是作为典型的装饰品使用,关于璜的礼器用途,还有待于今后的研究。

春秋战国时佩玉盛行，玉璜作为成组佩玉的组成部分大量出现，其形式和纹饰极为丰富，并出现了许多异形璜。汉以后，玉璜作衰退势。所见南朝和北齐的玉璜均作弧形素面状，两端靠外周处钻孔，有的在内外周缘还包镶金边，与早先稍微有异。

南北朝时，官服需悬挂玉，玉璜重新出现，此时玉璜已演变为梳背形或菱形，形状异于前代。这一时期佩玉在社会中流行的范围很小，因而玉璜的数量极少。

唐代贵族妇女喜佩戴成组佩玉，佩玉的主体是云头状玉璜。同南北朝时相同，玉璜在当时颇为罕见。宋至明清伪古玉中多有小型玉璜，其目的不外于供玩赏和收藏，而日常生活中人们所佩带的已演变成玉锁、玉牌等新的形式。



黄玉夔龙璜  
西周

长 10.5 厘米

估 价：RMB 100000-150000

曲度较大，呈半瓊形。以双阴线刻划双龙双凤，线条流畅婉转，两端各穿一孔。



白玉卧蚕纹龙首璜  
春秋

9.2×0.4 厘米

估 价：RMB 30000

白玉质，虹形状，两端作简化双龙首形，中间呈扇形，上下出廓。通体琢起的蟠虺纹，地饰阴线纹。龙口及顶端各穿一孔，便于穿系。



龙首纹玉璜

战国

长 17.3 厘米

阴刻兼浅浮雕双龙首纹，身饰勾连云纹，下端镂雕双凤。刀锋犀利，棱角分明，是战国典型玉雕精品。



白玉谷纹龙首璜

汉

长 16.8 厘米

估 价：RMB 60000-80000

成交价：RMB 93500

曲度小，体长。两端以阴线刻划龙首，椭圆眼，身饰谷纹，上端中间一孔。此璜尚留有战国遗风。



白玉谷纹璜

明

13.5×0.5 厘米

估 价：RMB 15000

成交价：RMB 16500

通体浅浮雕排列有序的谷纹，边缘琢脊齿纹，两端各穿一孔。雕工风格质朴精致。



旧玉双螭璜

明

长 12 厘米

估 价：RMB 28000—35000

成交价：RMB 71500

以阴刻兼镂雕技法琢成。布局对称协调，给人以均衡之美。

附：谷纹



圆圆的乳钉如谷粒，弯弯的曲线似谷芽，故称为谷纹。谷纹始于春秋时期，以后常出现在玉璧、剑饰及龙形佩上，整齐规律，排列有序。

### 玉璜的故事

“六器”中，璜礼祭北方。北方声秋，主冬闭藏。古人礼璜，有秋收冬藏的意思。今发现的玉璜，出土于长江下游的河姆渡遗址。和崧泽遗址。玉璜的形制《周礼》中称“半璧为璜：’。璜的用途，有一种猜想：璜是早期的火镰，取火用的，古人出于对火的崇拜，立为礼器。传统的说法：原始渔猎时代，古人喜爱摹仿自然，璜的造型是摹仿鱼。考古学家发现同时期出土的彩陶上，绘有大量抽象和具象的鱼纹。玉和彩陶同时发育，二者相互参鉴，非常可能。这一说法，后人曾借用到“姜太公钓鱼”的故事中。当年姜太公于渭水；可畔垂钓。一天，钓了一条赤鲤，剖开鱼腹发现有一个玉璜，上面刻着9个篆字：“姬受命吕佐之报于齐。”意思是，周文王受天之命请姜吕佐辅，功成后，封齐地报答太公。太公见此璜，心里有底了，于是，整天举个空竿，等待姓姬的周文王来。入战国，礼崩乐坏，玉璜等礼器也渐成佩饰和随葬品。

### 玉琥

在考古发掘中出土的和传世的虎形玉器，有圆雕、浮雕和平面线刻的虎纹，多作为佩饰之用。玉琥位于6种瑞玉之末。据文献记载，琥是以白虎的身份来礼西方；以虎符的身份来发兵。但从目前出土发掘情况来看，尚未见到琥的实物。

商代妇好墓出土的圆雕和浮雕玉琥各4件，都有孔，称为虎形玉佩，属于装饰品类，并不作为发兵或祷旱之用，也不是仪礼中使用的瑞玉。因此有人认为，表面刻虎纹的玉器应依器命名，前加“虎纹”二字；

对于虎形玉器，有孔的可称虎形玉佩，无孔的可称为玉琥。

商代玉琥或作圆雕，或作薄片雕。昂首，圆眼或“臣”字眼；张口露齿，身饰云纹或条形纹等；屈足，作行走状，长尾后卷。西周玉琥为扁平体，昂首，圆口，身细长，装饰简朴。春秋玉琥仍呈扁平片状，俯首，或躬身，或直背，椭圆眼，上唇上卷，下唇内卷成孔，肢足前屈，作伏卧状，长尾下垂，尾端上卷成孔。身以双阴线饰龙首纹、云纹等，周边轮廓线饰绳纹。战国玉琥基本承袭春秋玉琥造型，但雕工更加精湛。

汉代玉琥多以一种纹饰图案出现，装饰于玉铺首等四灵纹中。单独的琥形佩其头部则很像龙头，轮廓线也饰以绳纹。金代的“秋山玉”中，琥的形象较多，一般作低首蹲伏或回首伏卧状，圆眼细眉，简洁生动，表现了北方少数民族善狩精射的勇猛之气。

元代玉琥作行走状，俯首，单圈眼，身以双阴线刻长短条斑纹。明清时期玉琥圆雕较多，细部刻画一丝不苟，注重写实，尤其对琥的神态特征表现得惟妙惟肖，入木三分，以体现琥的威猛之美。



### 圆雕玉琥

商

玉料呈深绿色，局部有褐斑。器圆雕而为，形作一方头虎，张口露齿，双耳竖起，“臣”字形目；背微凹，四肢前屈，尾下垂且尾尖上卷，身以双勾线饰斑纹，呈爬行状。此器为迄今所见最早的玉作圆雕形琥之一，且写实生动，器形长度较大，对玉琥产生发展史的研究和同期传世玉琥的断代等都有重要价值。



玉琥

西周

6.5×2.8×0.5 厘米

青玉质，灰褐色。琥头高昂，双耳直立，张口露齿，呈咆哮奔扑状；背微拱，尾回卷，前后肢前屈触地，显得矫健有力，十分凶猛传神。耳中研磨成涡状。



玉琥

春秋

阴刻兼浅浮雕一卧琥。圆眼，卷尾，尾饰“人字纹”。琥身纹饰错落有致，曲线自然。

### 玉铲、玉斧和玉钺

玉铲最早见于新石器时期，山东大汶口文化、龙山文化，甘肃、青海一带的齐家文化等都有出土。玉铲的形制源于新石器时代的工具石斧，二者在外形上一致，但从考古出土的玉铲观察，一般均无使用痕迹，可以断定它已从实用的工具中分离出来，成为氏族社会祭祀或仪仗专用器物。

这一时期各地所出土的玉铲形制特点不一，考古学中一般把一端有刃的扁平长方形或梯形玉器定名为资料整理 <http://shop33322103.taobao.com> 雅宝阁

玉铲，有的铲在端部有钻孔。新石器时代的玉铲除山东龙山文化个别器物琢有早期兽面纹外，均是光素的。

玉斧是一种扁平梯形器，上端有孔，可缚扎执柄，下端为刃，如刃部宽大即叫钺。史前时期，石斧曾被作为一种实用的杀人武器，后以玉制成，便演化为氏族酋长或部落联盟首领执掌的王权象征物。

玉钺自新石器晚期开始出现，目前所知新石器时代形态最完整的当数浙江良渚文化出土的玉钺。整套玉钺由冠饰、钺身、端饰组成，钺身扁平呈“风”字形，顶窄刃宽，刃部呈弧形，近顶端有一小圆形穿孔；钺正背两面刃部上角用浮雕琢出“神兽纹”图形，下角琢浅浮雕神鸟。整个钺身加工精致无使用痕迹，表明玉钺在当时是一种仪仗器。

商周时期，玉钺仍然沿用，此时玉钺形制较之新石器时代有了较大的变化。钺形式仍呈“风”字形，但中央孔洞加大，使整个器物看起来如环状，刃部亦由弧形变成折刃。商代玉钺有的在刃两侧饰扉牙。此时玉钺的用途也是仪仗使用，周以后玉钺不再使用。



玉钺  
夏  
长 11.3 厘米

二里头文化遗物。钺是一种兵器，然而玉钺却不能作为武器，应是由钺演化而来的一种典礼上的仪仗器。



玉斧  
红山文化

17.5×0.7 厘米

估 价：RMB 250000

岫岩玉质，制作精致，通体磨光。玉斧呈碧绿色，有透明感，有沁痕，双面弧刃。通体扁平近似于长方形，斧头刃处有缺，下端中间有直径为 0.7 厘米的对钻小圆孔。



仿黄玉云纹铲

清乾隆

11×0.5 厘米

估 价：RMB 15000

黄玉，刃端多黄褐色沁。长方形，弧刃，以细阴线刻勾云纹及兽面纹，纤细流畅，颇有仿汉之韵味。



白玉螭龙纹钺

清

资料整理 <http://shop33322103.taobao.com> 雅宝阁

- 22

4.7 厘米

估 价：RMB 12000-15000

钺的中腹前后皆为素面，上下两头浮雕两条螭龙，玉质洁白。

### 玉刀

玉刀略呈扁平长方形，有孔，是由石刀发展而来。早在新石器时代已有发现，此后的夏商仍有生产，西周已消失，推测为古代代表权威和地位的玉仪仗器。玉刀主要见于陕西神木石峁龙山文化遗址，从出土实物看，器为双面刃，磨制光滑，背部有2到5个穿孔，有的尾端中部亦有一孔，用于固定绑缚。天津艺术博物馆收藏的龙山文化墨玉刀，通体漆黑光洁，刀体狭长，双面刃，较锋利；背部有三孔，单面钻成，为装柄扎结之用。其形制、做工、玉质与陕西神木石峁龙山文化遗址所出土的墨玉刀相似。类似此种扁薄、单数穿孔造型的玉刀，在山西龙山文化的陶寺遗址和山东友山文化遗址中均有出土。夏代玉刀呈长条梯形，双面刃，近背部有平行、等距的多个圆孔，器左右两侧有对称的齿牙，有的器面上还琢横、直或菱形阴刻线。商代出现一种带有短柄的长条形玉刀，双面刃，刀尖上翘，制作细致。如商代妇好墓出土的龙纹刀，翘首直柄，刀背上雕出齿形凸棱，两侧饰龙纹；龙头朝向柄部，龙身修长并饰有菱形纹和三角纹；刀身后端穿孔，便于与柄连缚。



骨柄玉石刀

红山文化晚期

长 18.3 厘米

估 价：RMB 30000—40000

骨柄呈弧线状，出现钙化现象。刀形是弯背弧刃状，嵌玉石刀片的骨柄槽由后柄部直通尖端，在槽内嵌入玉石片。刀刃由4片玉石叶片拼成，中间两片为长方形赭红包玉髓石叶，两端的边刃呈圆弧的三角形，质地是白色玛瑙。



七孔大玉刀

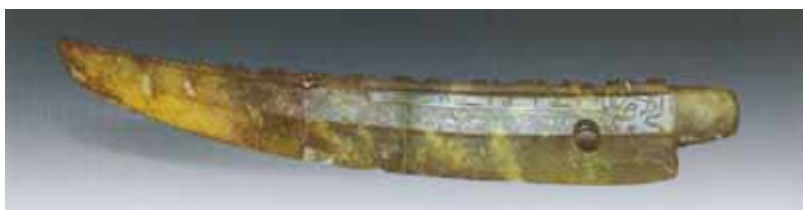
夏

长 65 厘米



二里头文化遗物。玉料呈墨绿色，局部有黄色沁。体扁平，呈肩窄刃宽的宽长梯形，两侧有对称的凸齿，近肩处有等距且排成一直线酌 7 个圆穿。玉刀两面饰纹相似，皆以交叉的直线阴纹组成网状和几何纹图。

此器保存完好，且有迄今所见最精美的饰纹，堪称绝品。



龙纹大玉刀

商晚期

此玉刀凹背凸刃，器身狭长，短柄，双面刃，刀尖上翘，背脊上雕锯齿形扉棱，近背处两面以阴线饰龙纹，刀身后端靠近柄处有一穿孔。



玉刀

战国

长 25 厘米

估 价：RMB 30000—40000

此玉刀呈长条弧形，单面凹刃，柄窄，柄端镂空，线条流畅。

#### 附：夏代玉器特征初探

近 30 年来，考古学家在夏代疆域内发现了一种既不同于新石器时代又不同于商代的独特文化，这就是被考古学家命名的二里头文化。虽然二里头文化不等于夏代文化，但它显著的文化特征和丰富的文化遗存成为夏文化研究的宝库。从二里头出土的文物来看，夏代玉器材料主要为角闪石软玉和绿松石两大类，角闪石软玉质地普遍欠佳，石感明显，透明度和滋润感不高，大多玉器沁蚀较重，有些沁成鸡骨白。玉器多大件礼仪玉，少小件饰玉；多扁平几何造型，少立体动物造型。大多光素无纹，以质为美，所饰花纹大多不在器物主要部位，而在旁边，主要装饰花纹有阴刻细线纹和扉牙两类。钻孔多为一面钻穿，一头大一头小，光滑圆整，一器数孔，大小基本一致。

#### 玉戈

戈是商周流行的一种兵器，以玉为戈始见于二里头文化，其后流行于商、周两代。由于玉石本身质地坚脆，无法将玉戈用于实战搏击，且大量出土的玉戈无使用痕迹，可知商周时期的玉戈应是一种仪仗器。

玉戈形制的演变可以分为两个阶段。第一阶段包括二里头文化期和早商二里岗期。此期玉戈的特点为尺寸普遍较大，一般在 30 厘米左右。最长者出土于湖北黄陂盘龙城商代遗址，长达 97 厘米。戈援部(刃部)

资料整理 <http://shop33322103.taobao.com> 雅宝阁

- 24

略呈弧度，直内(后端)，多数无中脊仅有钝脊。除部分在内上饰有简单的弦纹外，一般无纹饰。第二个阶段为殷墟时期即商代晚期，玉戈尺寸变小，殷墟前期的尺寸多在 15 至 20 厘米；殷墟后期长度在 15 厘米以内，小的仅 4 至 5 厘米。戈有直身、弯身两种，皆有中脊或三脊。内上饰平行的粗阳纹，或者在内及援上阴刻兽面纹和变形云纹。部分戈内直接雕成鸟头状。传世品中亦常见以玉为援，用铜铸成鸟头状内嵌接而成的铜内玉戈。

西周玉戈形制与商晚期相似，普遍不饰纹饰，制作不及商代精细。西周以后玉戈趋于消亡，春秋战国时零星可见的玉戈，仍保留了周代的特点。春秋玉戈锋作三角形，援身上刃微外弧，下刃稍直，刃颇锋利，中部起脊，内之尾端作斜角状，援、内间中部穿一孔。汉代玉戈有所变制，一种援呈尖首长方形，上饰多组纹饰，援前端为对称盘绕的双龙纹，中间是谷纹，后端作几何纹和龙凤纹，背面平素，内窄，长方形，上穿两孔。另一种玉戈援呈弧形，锋端如橄榄尖，两侧有刃，中脊为窄条，并有横凸的胡部(即戈刃曲而下垂的部分)，上皆饰勾连云纹，内呈长方形，亦饰勾连云纹，胡部与内部分别镂 3 个和 1 个长方形的小孔洞。

汉后玉戈不常出现了。



玉戈

商早期

长 31.8 厘米

估 价：RMB 96000 — 144000

成交价：RMB 118592

此玉戈线条流畅，质地莹润，为玉中之上品



青玉矛铜骹  
商晚期  
通长 21 厘米

淡绿色玉矛，中间有脊线，尖锋。作铜质蛇头衔矛形，蛇头蛇身均由绿松石碎块镶嵌而成，蛇鳞纹隐约可见。工艺精湛，设计奇巧。

#### 附：古人盘玉的方法

大凡出土的旧玉，多遭土的侵蚀，带有各种色沁，收存后需以盘功使之恢复本性。前人认为，古玉器温润纯厚，晶莹光洁，尤其各种色沁之妙，如同浮云遮日，舞鹤游天，富有无穷的奇致异趣，不仅悦人之目，且能悦人之心。但古玉纵然具有最美的色沁，如不加盘功，则将隐而不彰，玉理之色更不易见，玉性不还复，形同顽石。故前人十分重视和讲究盘玉之法，刘大同在《古玉辨》中论之颇详，其将盘玉分为急盘、缓盘、意盘 3 种，曰：“急盘须佩于身边，以人气养之，数月质稍硬，然后用旧布擦之，稍苏，再用新布擦之，带色之布切不可用，以白布粗布为相宜，愈擦则玉愈热，不宜间断，若昼夜擦之，灰土浊气，燥性自然退去，受色之处自能凝结，色愈敛而愈艳，玉可复原，此急盘之法也；缓盘须常系腰中，借人气养之，二三年色微变，再养数年，色即鲜明，佩至十余年后，或可复原，此言秦汉之旧玉，若三代古玉，非六七十年不易奏效，诚以玉入土年愈久，而盘愈难，因其所受地气深入玉骨，非常年佩之，而精光未易露出也，此缓盘之法也；意盘之法，人多不解，必须持在手内，把玩之，珍爱之，时时摩挲，意想玉之美德，足以化我之气质，养我之性情，使我一生纯正而无私欲之蒙蔽，至诚所感，金石为开，而玉自能复原矣，此意盘之法与急盘、缓盘之法不同，面壁工夫，能者鲜矣！”古玉一经盘出，往往古香异彩，神韵毕露，逸趣横生，妙不可言。

#### 玉衣、玉塞和玉握

丧葬之礼在中国起源很早，早在旧石器时代山顶洞文化中，就发现有许多散布在尸骸附近的石珠、兽牙等。因古人认为，以玉敛葬，可保护尸身不腐，使复活再生成为可能，因此到了汉代，葬玉极为普遍，

并已渐渐演变为一套包括玉衣、玉握、玉九窍塞、玉含等葬玉的完善形式。

玉衣也叫“玉匣”、“玉柩”，是穿于死者身外的葬服，由数千片小玉片相互穿联而成。根据编缀线缕质地的不同，可分为金缕玉衣、银缕玉衣、铜缕玉衣、丝缕玉衣等。古代上层贵族按照各自地位的不同，分别享用不同的玉衣。玉衣的雏形为西周时的玉面罩，由印堂、眉毛、眼、耳、鼻、嘴、腮、下颏、髭须等 13 片组成，各琢成其形。有的还上刻纹饰，均有小孔，覆于死者脸上。

玉塞即填塞或遮盖死者身上九窍孔的器物。双眼塞，也称眼盖，多作椭圆形或杏叶形；双耳塞、双鼻孔塞和肛门塞，则作圆柱形，一头大另一头稍小，耳塞还有做成八棱形柱式样的；由于口塞不能全部含在口中，所以还有一种含在死者口中的“殆”，其造型为玉蝉、玉珠、玉管、玉片等；最后还有生殖器塞，

它有的是用玉琮改制的小盒，有的是呈圭形的玉器。

玉握为死者手中握着的器物，古人认为死时不能空手而去，要握着财富及权力。新石器时期是以兽牙握在手中；商周时期，死者手中多握数枚贝币，因为古人认为贝是财富的象征。到了汉代，则在长条圆柱上加琢简单线条，也就是汉代最常用的“汉八刀”雕法，雕成一只玉猪。因为猪是财富的象征，因此成为汉代最流行的玉握。玉猪造型多样化，也有的较为写实，生动可爱。另外还有璜形玉器作为玉握的。



青玉面罩

西周

最大直径 10.7 厘米

青绿色玉质，面罩由 13 块各形玉片组成，它们分别代表人面的前额、眉、眼、耳、鼻、腮、嘴和胡须，合成五官七窍。形象写实如生，此玉面罩是迄今所见最早一例。



金缕玉衣

西汉

长 1.88 厘米

头部由脸盖和脸罩组成，脸盖上刻制出眼、鼻和嘴的形象。组成脸盖的玉片绝大部分是长方形的小玉片，双眼和嘴是在较大的玉片上刻出，鼻子是用 5 块长条瓦状玉片合拢而成，惟妙惟肖。上衣由前片、后片和左、右袖筒构成，各部分都是彼此分离的。前片制成胸部宽广、腹部鼓起的体形，后片的下端作出人体臀部的形状。裤由左、右裤筒组成，也是各自分开的。手部做成握拳状，左右各握一璜形玉器，足部作鞋状。前胸和后背共置玉璧 18 块，并有一定的排列方式。在五衣的头部，有眼盖，鼻塞、耳塞和口铃，下腹部有罩生殖器用的小盒和肛门塞，这些都是用玉制成的。整套玉衣形体肥大，披金挂玉，共用玉片 2498 片，由 1100 克的金丝联缀而成。



玉猪

西汉

5×13.5 厘米

集圆雕、阴刻，浅浮雕与一体。此对玉猪形体肥硕，作奔跑状。形态逼真。憨态可掬。





玉猪

汉

11×2.5 厘米

此件玉猪，玉质青白呈半透明，采用“汉八刀”琢法，寥寥数刀，即形神兼备。



玉猪

汉

10.7×2.5 厘米

俯伏玉猪一对，造型朴拙，细部以简洁有力的“汉八刀”雕成，底部光素无饰。

#### 附：玉衣的演化

受科学发展水平和认识能力的限制，玉能使人永生的观念在中国古代各个历史时期受到的重视程度不同，再加上封建帝王的影响，这种认为玉石可以保存尸身，使之不朽的观点在各个时期流传的范围也不相同。根据出土文物考证，敛葬用玉最早始于商周时期，到了春秋战国时期，演化为缀玉面幕和缀玉衣服。汉朝初期使用的敛服玉匣就是源于缀玉面幕和缀玉衣服。金缕玉衣是汉代规格最高的丧葬殓服，大致出现在西汉文景时期。当时人们十分迷信玉能够保持尸骨不朽，更把玉作为一种高贵的礼器和身份的象征。汉代皇帝和贵族，死时穿“玉衣”（又称“玉匣”）入葬。它们是用许多四角穿有小孔的玉片，用金丝、银丝或铜丝编缀起来的，分别称为“金缕玉衣”、“银缕玉衣”、“铜缕玉衣”。由于金缕玉衣象征着帝王贵族的身份，有非常严格的制作工艺要求，汉代的统治者还设立了专门从事玉衣制作的“东园”。这里的工匠对大量的玉片进行选料、钻孔、抛光等 10 多道工序的加工，并把玉片按照人体不同的部位设计成不同的大小和形状。制作一件中等型号的玉衣所需的费用几乎相当于当时 100 户中等人家的家产总和。用金缕玉

衣作葬服不仅没有实现王侯贵族们保持尸骨不坏的心愿，反而招来盗墓毁尸的厄运，许多汉王帝陵往往因此而被多次盗掘。到三国时期，魏文帝曹丕下令禁止使用玉衣，从此玉衣在中国历史上消失了。

### 珠襦玉匣之谜

东周时，周王室的权力被削弱，诸侯各国与之分庭抗礼，左右天下。以往等级森严的礼制被打破，表现在丧葬制度上，便是厚葬的兴起。商同时期重视尸体的长期保存，认为人死后，升天之时需要形有其身。以玉护身能使尸体为之不朽，成为一种流行的说法。最初丧葬用玉比较简单，而后，诸侯各国相互争夺，国弥大，家弥富，葬弥厚，出现了含珠鳞玉之举。《墨子·节丧》抨击“诸侯死者虚车府，然后金玉珠玑比手身”，说明使用珠玉葬服的情况已相当普遍了，以珠襦玉匣最为高贵。长期以来，由于一直没有见到实物，大家对春秋战国时期的珠襦玉匣形式不很清楚。1995年，苏州真山9号墩吴王墓出土大量玉器，经苏州博物馆考古人员的整理、拼缀，除了发现玉面罩外，还首次揭开了春秋时期王侯贵族的珠襦玉匣葬服样式。苏州真山吴王墓出土的珠襦玉匣，腰以上用珠，以珠为襦；腰以下用玉，以玉为匣，腰系玉片连缀的腰带。由于出土时玉片散乱，下衣玉匣是否至足，已无法得知。不过，这件首次发现的春秋时期的葬服，向人们展示了珠襦玉匣的丧葬形式。

### 玉蝉

蝉形玉器早在新石器时代就已出现，商代至战国墓葬中常有出土，此时的玉蝉大多是悬挂佩戴用的装饰品。玉蝉作葬玉中的口含，最早见于考古发掘的河南洛阳中州路816号西周早期墓，其后未见流行，直至汉代才发展成为普遍的习俗并一直持续到魏晋南北朝时期。

商周玉蝉用于日常佩戴，形制古朴，雕刻粗放。所用玉材质地欠佳，多为半石质。蝉头眼大，身翼窄小成细长倒梯形；头部中央有孔，用来穿绳。蝉身用简单的阴线刻划象征身体部位。汉代玉蝉除少数尺寸略大，头上有穿孔的属佩饰玉外，基本上都是用作口含的葬玉。两汉玉蝉多用新疆白玉、青玉雕成，质地很好。蝉身雕成正菱形，形象简明概括，头翼腹用粗阴线刻划，寥寥数刀即成。蝉背部双翼左右对称，如肺叶状。汉代玉蝉造型规整，变化较少。南北朝时，玉蝉仍沿汉制，此时由于战乱影响，玉料来源困难，玉蝉多数用滑石刻成，细部写实味道加重，同汉代相比显得更为逼真。东晋以后几乎见不到玉蝉了，宋代仿古风气盛行，当然玉蝉也不例外。宋代以后的蝉多作为佩饰。明代玉蝉有薄片状和圆雕两种，多用粉皮青玉制作。明代玉蝉的纹饰线条雕工又粗又深，双翅雕得较薄，腹部厚；翅膀不光有脉纹，还有无数的小圆点，好似透明的一般；蝉腿有许多细小的腿毛，这是明代常用的做法，阴线刻得很密。在蝉的反面采用单撤刀法，使两翅与腹部分开，两翼张开，腹部凸起，增加立体感。腹部的皮纹从颈部开始，而前几个时代玉蝉的皮纹都是在腹部的下半部分才有。清代玉蝉也有圆身蝉和片状蝉。清代玉蝉是写真手法与仿古纹饰同用，用料讲究，纹饰分布稀疏明朗，线条多用阳纹线来雕刻，这是清代的特征。清代后期开始造假，民国时更为盛行。



白玉蝉  
汉  
长 7.6 厘米

蝉作扁平状，以简练挺劲的“汉八刀”勾勒出高额、突眼、宽颈、翅翼等，形象写实。这种玉蝉盛行于西汉晚期至东汉，多用作敛葬中含玉，放置于死者口中，取其清高绝俗、复活再生的意义。



玉蝉  
汉  
长 9.3 厘米  
估 价：RMB 30000—50000

玉表皮带沁，沁色斑驳自然，圆眼长翼，雕琢有力，器形美观。顶有穿孔，可以配挂。



黄玉蝉

宋

长 5.5 厘米

估 价：RMB 10000

玉质呈黄色，按照汉代的风格来做，阴刻线深而粗，边缘稍稍磨一点，看起来边薄，实际只是稍有一点薄，宋代玉蝉与汉代的区别于此。



白玉蝉

明

高 6.5 厘米

估 价：RMB 20000

白玉质地，纹饰雕工流畅有力，尤其蝉衣雕刻得细腻逼真。整体造型生动，立体感强。



白玉蝉

明

5×2 厘米

估 价：RMB 4000

此件玉蝉，依玉材的形质而做，通体带沁，尾部颜色加深，纽形双眼圆鼓凸于顶端，两侧顶部有对穿斜钻孔。构思巧妙奇特，生动传神。



白玉蝉

清

7×0.5 厘米

估 价：RMB 6000



玉质细腻润洁，似有“汉八刀”的遗风，但已没有了羽翼底部的挺劲和翼端的尖锐，线条的深浅和弯度生硬。

### 装饰玉和玩赏玉

装饰玉可分为实用装饰玉和纯装饰玉，前者有玉梳、玉头簪、玉碟、玉带钩、玉带板等；后者除各种玉雕首饰外，有随身佩带的玉佩、玉坠、玉勒子等。装饰玉主要以佩饰玉为主，早在新石器时代，古人就以鸟、鱼、人等形状制成自己喜欢的玉佩饰了。还有形似玉环，但都有缺口的玉玦，则是最早的玉耳饰。它们形制简单，但古拙的风格显示了先民的审美特征。商周时期，佩饰玉大量出现，大多为扁平片状器。西周晚期至战国是玉器发展史上的繁荣时期，佩饰品种繁多，除了有单件的佩饰以外，还非常盛行多种块玉联成的佩饰，俗称“玉组佩”。这种玉组佩没有严格而明确的定制，只是依个人的爱好，讲究玉的色泽和形式的对称与和谐。汉代玉器独具自己的风格，阴线细如游丝、清晰有力；线条简练无崩裂，有“汉八刀”之称。唐代的玉器数量不是很多，但独具风格的佩饰尚存，如玉飞天。宋代以后，玉佩饰极为盛行，有人物、动物、植物等各种形态。尤其明清时期，吉祥寓意的玉佩饰丰富多彩，琢玉工艺之精，令人叹为观止。由于玉石的细腻温润及古人赋予它的种种道德观念，人们更加爱玉、珍玉。除了佩带装饰之外，贵族富豪及文人名流们为了显示自己的高雅情操常在案头摆几件玉质艺术品，以品味观赏，怡情把玩，故导致了玩赏玉的大量出现。

### 玉组佩

组佩又名“杂佩”、“佩玉”，专指春秋战国时盛行的由多件玉器串联组成的悬于身上的佩饰玉。此佩玉现今所知最早见于春秋早期，战国达到极盛，汉代逐渐消亡。其后南北朝、唐、元等朝代虽偶有出土，但在当时社会中不具有较大的影响。

春秋、战国组佩，一般由璜、环、珑、琥、觚、珠等组成。人们佩戴成组佩玉，不只是出于纯粹的装饰目的，更是由于玉具有坚硬、润泽、纯净，美观等属性，因此被当时士人看成是人的完美品德的象征。

组佩通常用玉环(璧)，玉璜作主体，以珑、琥、觚为悬饰。

从考古发掘所得几套组佩的复原图中可知，龙形佩(珑)和虎形佩(琥)是春秋战国组佩中最具特色的。

龙形佩为片状，多数镂刻成“S”

形身躯，腹部上拱，中间有孔用于悬挂在组佩正中。头部有孔的身形较长，有的作钩形，应是悬挂在侧翼的饰件。龙的身形雕刻得健劲有力，除春秋早期部分平素外，常见的玉龙首、爪、尾刻琢精细，身上饰图案纹饰。春秋早中期以蟠螭纹、蟠虺纹为主，战国时则普遍施谷纹、涡纹、勾云纹等，或者几种纹饰交织装饰，变化丰富。龙首爪用隐起法雕刻，视之如同浅浮雕。龙形象狰狞，表情夸张，形式各异。除龙形佩外，还常见有虎形佩、鸟形佩和冲牙等。这些玉件的特点与龙形佩基本相同。

西汉初年，战国风格的组佩曾流行过一段时间，串联形式趋于简化，西汉中后期组佩基本消失。南北朝、唐、元墓葬中曾发现过当时新形式的成组玉佩，但玉件的造型风格、组佩的串联形式与战国已完全不同。玉件除少数刻阴线花鸟流云纹外，多为光素，与同时其他种类玉器相比，显得较粗糙。宋至清代，关于战国组佩的确切形式，已不为世人所知。



玉组佩  
西周

此玉组佩由各种类型的玉佩、4件玉璜，328件玛瑙珠管组成，组合关系清楚，五彩缤纷，绚丽华贵。它上系人颈部，下可垂至脑腹，是罕见的装饰品。

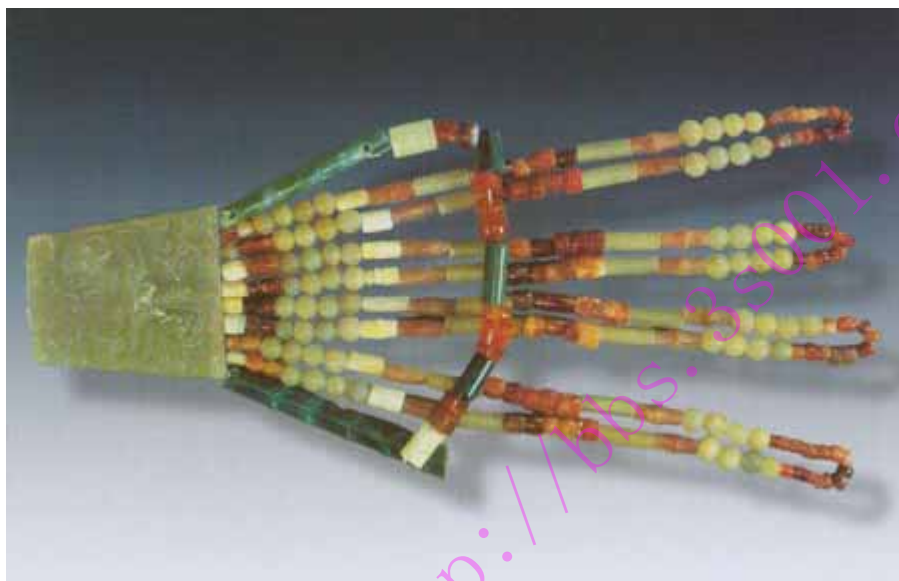


七璜联珠组玉佩

西周

长 87 厘米

由玉、玛瑙，料器等 374 颗不同质地，不同形状的饰件相间联缀而成，分为上下两部分。上部是一组由青玉管和红玛瑙珠组成的项饰，下部是一组由 7 件玉璜与红玛瑙珠，料珠组成的胸组佩饰。出土时玉璜、玉管、玛瑙珠、料珠的穿孔相对，成行排列，有条不紊，某些管、珠的穿孔内尚有红色丝线残迹。依出土位置可以看出，该组玉佩原曾用线绳串联，挂于颈间，佩于胸前，长达骨盆以下。



组列式玉佩

西周

35.5×9 厘米

西周组列式佩的复兴，是装饰玉及其服饰文化的发展和进步。此件组列式玉佩的结构为：上面是刻有四龙首纹的玉版，下连两侧的柄形器和玉棒，并以玉管，玉珠、玛瑙珠相横接，玉版下又连两行为一组的由玉，玛瑙质数十枚珠和管串成的 4 组串饰。整体设计新异别致，造型丰满谐调，风格高雅富丽。1990 年河南省平顶山市西周墓出土，河南省博物馆藏。

玉玦

玦是我国最古老的玉制装饰品，为环形形状，有一缺口。在古代主要是被用作耳饰和佩饰。小玉玦 常成双成对地出土于死者耳部，类似今日的耳环，较大体积的块则是佩戴的装饰品和符节器。新石器时代玉玦 制作朴素，造型多作椭圆形和圆形断面的带缺环形体，除红山文化猪龙形块外，均光素无纹。红山文化猪龙块(又称兽形块)形制特殊，形体普遍较大，有的块上有细穿孔，当是佩玉。考古发掘已经证实，该文化的大型块多出土于死者胸前，可以确定它不是耳饰。商代玉玦呈片状，尺寸一般在 5 至 10 厘米，分两种类型。一种是光素的，环窄；另一种为龙形块，作卷曲龙形，龙张口露齿，背饰扉棱，龙身饰勾撤云雷纹，俗称“假阳文”，线条转角方硬，图案化风格强烈。周代玉玦仍作片状，肉部明显宽于商代，中孔较小，并出现椭圆形块。块身多为光素，部分饰弦纹、云雷纹，纹饰与商代相比有简化趋势。龙形块很少，且多无脊齿。春秋、战国玉玦数量最多，此期玉玦 形体较小，一般直径在 3 至 5 厘米。块体作扁片状，

普遍饰有纹饰，素面的很少。纹饰主要是当时流行的细密风格的蟠螭纹、蟠虺纹。用双钩阴线或宽阴线隐起加发丝线方式饰纹。动物形块简化成阴线刻交尾双龙、双兽纹块，少数精品在两端透雕兽首形象。汉代玉块不多，风格沿袭战国，小块不及战国时精致。此时出现了一些较大的块，直径在 10 厘米以上，应是佩玉或符节器。宋以后出现仿古玉块，主要仿春秋战国造型。宋仿纹饰多不合古制，块体比战国厚重。明、清两代仿古玉块，纹饰处理和雕刻刀法很难达到战国时自然流畅、锋利健劲的效果，往往徒具古形，缺乏古意。



兽形玉块

红山文化

14×10 厘米

质呈鸡骨白色，略作“c”字形，兽头似猪首，以阴线勾勒出大圆眼、眼眶和吻部；宽耳上竖，身内卷，尾与头衔接，兽颈部钻一孔，可用于穿系。



玉块

西周

3.3×3.3 厘米

白玉质，全身沁斑，质地老化；两片均单面雕工，口成斜状，雕纹为双龙带子上朝，以变形云纹双线组合，纹饰简单。



玉玦

西周

直径 2.2 厘米

估 价：RMB 25000-35000

#### 附：美玉的传说

相传盘古死后，他的呼吸变成风和云，他的肌肉化成土地，而骨髓就变成玉石和珍珠，因此玉器被视为吉祥物，具有驱邪避凶的魔力。从古到今，不少人把它作为家传之宝或定情信物，甚至认为是君子的象征。《礼记》曾记载：“古之君子必佩玉；君子无故，玉不离身，君子于玉比德。”而《说文解字》亦称玉是“石之美者”，因此人们对玉器的崇高情操可见一斑。今天，玉石已成为深受欢迎的装饰品与艺术品，传说玉器具定惊、趋吉避凶之效，能保佩戴者平安吉祥、富贵长寿，有深远寓意。中国人认为玉器可令佩戴者凝神聚气，而圆形的玉更代表天地之司的和谐圆满，所以玉环、玉扣及玉卮等圆形饰物都非常受欢迎。玉的颜色除了从白到绿外，还有黑色、棕色及红色，而最受中国人喜爱的颜色则首推清澈的绿翡翠。

#### 玉环

玉环流行于新石器时代至明清。新石器时代玉环的基本造型为扁平的圆环状，多用白玉、黄玉制作。整体圆整光洁，内外壁平直，有的环上对钻有小圆孔，孔壁斜直。玉环中心稍厚，边缘较薄，通体磨光，制作精致。战国玉环种类很多，有丝束环、云纹环、谷纹环、三龙外蟠环、重环及玛瑙环。汉代时玉环多用于成组佩玉的中部，直径较小，环表面饰典型的汉代纹饰，如勾云纹、四灵纹、螭纹等。汉晋时的玉环略有变异，环面素朴无纹，只在圆形外侧对称雕出两长方形凸起。唐代玉环圆形，体较厚，琢成内外六瓣莲花形，束腰。宋代有扁圆形玉环，如早期形制。明、清两代多雕团龙纹、螭纹及竹节形玉环，龙身多饰鱼鳞纹，旁衬卷云纹。





白玉龙环

清中期

直径 6 厘米

估 价：RMB 12000-18000

成交价：RMB 26400

玉质洁白，雕琢首尾相联一龙形，雕工粗犷。



白玉蟠龙环

清中期

直径 5.7 厘米

估 价：RMB 10000

玉呈青白色，体扁圆。通体雕成…团龙，首尾相联，头正视，神态威猛。



白玉灵芝螭琥环

清中期

直径 5.5 厘米

估 价：RMB 7000~10000

白玉洁白细润，环上浅浮雕口衔灵芝的双螭。整体成椭圆形。



白玉螭龙环

清中期

直径 5.5 厘米

估 价：RMB 15000—22000

成交价：RMB 22000

玉质温润，环上浮雕螭龙纹，线条流畅，雕琢有力。

#### 附：说圆玉

璧、瑗、环、玦，这 4 种玉器，外形相似，通称圆玉。现今，人们看到这些圆玉，并不十分注意它们的中心圆孔有大小区别，常常把瑗与环都称作璧，甚至连缺口的玦，也称为璧。其实，在先秦时期乃至秦汉，古人对这些圆玉的区分，是十分明确的。在当时特定场合下，通过这些圆玉的赠、传，往往透露了事

主的某种意图。在古时对于这种替代语言的特殊信息，大家都很熟知。由于这4种圆玉传递的信息不同，使用时，绝对不允许混淆，也不允许有丝毫的疏忽。据史书记载，古代人际往来使用玉器，在夏代已经开始，当时诸侯所执的玉，有圭、璋、璧，合称三玉，都属古代贵重的瑞玉。先秦的书籍，每每提到礼玉及其用途，特别是圆玉，作用甚多。可是，对4种圆玉形制的区分，却很少说明。从周代到战国，直至秦汉，以璧的用途最广。周代，诸侯朝见天子，或者卿大夫奉命作为使者去会见邻国国君，都要行执物以为初见之礼，称为“贄”。在战国时代，诸侯各国交往更加频繁，彼此相互进行国事访问也少不了执贄以相见，便都采用以璧为贄。使者用璧，向对方表达了敬意和问候。古时环有表示修好、恢复原来关系的含义。被流放在边境的罪臣，3年之后，如果接到君王使者送来的玉环，就知道自己回返有望，不久就会被召回任用，往往大喜谢恩。后来随着社会的进步，环的这层意思慢慢淡去了。

### 碟与碟形佩

碟在商代是射箭时用的钩弦器，相当于清代的扳指。殷墟妇好墓出土的商代晚期的碟，可视为该时期的典型器。战国玉碟演变成扁平状的盾形环，丧失了实用的功能，变为人们佩戴的装饰品。发展到汉代，碟成为最常见的佩饰玉。

碟形佩俗称“鸡心佩”。两汉时期，襟形佩取代了战国流行的组佩成为佩饰玉的主要形式，其造型有了很大的发展。整器作扁片状，盾形环变长，上尖下圆，左右镂雕出廓的螭、鸟、龙、云纹等。从考古出土的实物看，碟形佩在两汉时也有一定变化，西汉初期的碟形佩，多为平面镂雕，螭、鸟、云纹处理成浅浮雕状。西汉晚期至东汉中期，动物逐渐雕成高浮雕，所琢龙、螭身躯矫健，肌肉隆起，充满活力。高浮雕技法运用相当成熟，此是汉代玉雕区别于战国玉雕的典型特征。东汉后期除部分玉碟保留高浮雕风格外，新出现平面片状镂空的玉碟形器，碟上纹饰仅用阴线刻成。这一时期动物造型虽仍保持了两汉的形式，但已基本失去了那种雄健有力的气势，动物身躯多细无力。

南北朝时碟形佩玉石质地较差，雕工粗糙，碟形佩出廓的云螭形神涣散，与西汉的作品相去甚远。隋唐时期新风尚玉器的兴起，使碟形佩这一佩玉形式被社会淘汰。

明清时期，因碟形佩造型优美，仿造者很多，但此时仿造的多数在出廓的云螭造型上做很多变动或加些装饰，使之看起来更为繁复多样。这类仿古的碟形佩往往丧失了汉玉那种活灵活现、自然健劲的风格。清末民初，民间玉工用质地很差的玉料加工的仿古、伪古碟形佩为数不少，但刀工粗劣，动物有形无神，布局粗疏，与汉代作品无法相比。



玉碟

战国

5×2.8 厘米

整件玉器造型的边缘角非常凌厉、简易而畅顺。质地由白玉变成秋葵黄，并起石棉性的渣纹，这是玉质上的老化痕迹。此蛙形玉磬甚为罕见，从其造型特别、质地坚硬，工法流畅等方面，可看出战国时期酌玉器制作已达到相当的水平。



玉磬

西

汉高 5 厘米

估 价：RMB 60000-80000

成交价：RMB 60500

玉质分别为白玉、墨玉、黄玉。略呈扁椭圆形，前端较窄薄，后端稍宽厚，其外侧突出一耳，用于控弦。表面光素无纹。



白玉螭纹磬形佩

明

3.5×5.5 厘米

估 价：RMB 6000-8000

白玉略带一点皮色，玉工利用这一俏色浅浮雕一只回首螭虎，生动自然，颇有情趣。中间一鸡心形孔，上端出一系孔。



白玉双螭碟形佩

明

8×1 厘米

估 价：RMB 15000

白玉质，少有褐色沁。上下端各镂雕一蟠螭。精巧工致。中心一圆孔。



白玉云纹碟

清乾隆

长 4.3 厘米

估 价：RMB 12000

白玉质，略有沁色，呈扁椭圆形，边缘线条圆润，通体饰云纹。





白玉雕螭虎碟形佩

清乾隆

5.3×6.3 厘米

估 价：RMB 25000--30000

白玉质，两侧略受沁。鸡心上镂雕一螭，体态纤柔秀丽，雕工精巧别致。



青玉螭桃形佩

清

5.9×2.3 厘米

估 价：RMB 6000

玉质纯净无瑕。佩呈桃形，底端雕一螭，造型别致少见。



白玉雕螭龙碟形佩

清

高 6 厘米

估 价：RMB 30000-40000

白玉质，微受沁。鸡心首尾两端镂雕一大两螭龙，形态逼真，雕工精致。



白玉双螭碟形佩

清

6.3×4.2×1.3 厘米

估 价：RMB 20000

玉质莹润略带皮色，浅浮雕相对而视的双螭，姿态优美，婀娜飘逸。

附：碟形佩鉴定要点

资料整理 <http://shop33322103.taobao.com> 雅宝阁

早期玉碟见于商代，短圆筒形，上端呈斜面，下端平直；正面以双勾阴线琢一兽面纹，方形眼，细长眉，宽鼻内上卷，口角上拉，耳后贴；角似牛角；脸面两侧雕以身、尾和足，双目下各钻一孔，可缚系于手，器背下部有一横向凹槽，供用来勾弦。玉碟至汉代逐渐演变成一种佩饰，即蝶形玉佩，后世俗称“鸡心佩”，失去了原有的实用功能。西汉碟形玉佩为扁平体，器形主体似碟而加以变化，略近椭圆形，上端中部出尖，下端圆弧，中间穿一大圆孔，一面稍凹，一面微拱，器身上常用阴线刻划流云、勾云、卷云纹等。器身两侧（有的是一侧或上方）往往透雕出附加装饰，或为变形凤鸟纹，或为龙纹，或为螭纹，或为卷云纹，姿态不一。西汉早期玉佩中部蝶形较短矮，两侧微鼓；中期更鼓，圆孔较大；晚期碟形细长，圆孔变小。东汉碟形玉佩有的如扇形，长椭圆孔，器廓外环绕双螭、凤纹和云纹，也有器内外集螭、虎，熊纹饰于一体的。西晋碟形玉佩在主体上部琢一长方形穿孔，主体两侧透雕对称的龙纹，主体上细刻有兽面纹和卷云纹。东晋碟形玉佩主体中间穿大椭圆孔，旁侧对角上透雕互相顾盼的双螭纹，皆回首弯躯作穿云状，形态类同于汉螭，但刻划不如汉螭细致。宋代始出现仿汉的碟形玉佩，但在一些细节处加以变化，如产生出二叉螭角、四叉螭尾等。清时玉碟呈短直筒形，上下端平直，与早期形制略异。器面上琢刻人物、山水、花鸟、寿字等纹饰，也有光素无纹的。

### 玉带钩

带钩是由钩首、钩颈、钩体、钩面、钩尾、钩柱、钩纽等组成。因在古墓出土的带钩上著有“钩”的器名，所以带钩可以说是一种自铭器物。带钩的用途广泛，它既是实用品，又是装饰品，还曾用作随葬品。

### 战国至汉玉带钩

带钩始于春秋时期，玉带钩的起源从目前出土的情况看，最早的是从新石器时代良渚文化中发掘的，战国至秦汉是带钩最流行的时期，此时的玉带钩在近年考古发掘中屡有出土。汉以后至宋，由于服饰的变化，带钩不再使用。宋代仿古玉兴起时，出现仿古的玉带钩，元代时被蒙古人用于腰带上，遂再度在社会日常生活中流行开来。玉带钩传世至今的数量颇丰，尤以清代雕造的最多。

战国玉带钩造型变化较多，体积大者长20厘米左右，小的仅4至5厘米，常见的尺寸一般在10厘米左右。钩身多作窄长条形，侧视钩身弯曲呈“S”形；钩首雕螭首的最多，另有龙首、素首等；尾部一般作方形和圆形；钩身下有一凸起的钉，形状以长方形和椭圆形两种为主。战国玉带钩表面多饰勾云纹、谷纹、凸弦纹等，精品在两侧及背面用发丝线雕“S”形线。边棱的处理均为战国玉雕的三角立棱式典型形式。

另外战国时也有许多素面带钩。

两汉时期，带钩的形式有了新的发展，出现了大量的异形带钩。传统形的带钩有长条形、琵琶形、螭螂肚形。长条形的断面有圆棒形、方形抹棱和矩形。汉代玉带钩曲线优美，棱角分明，钩首除原有的螭首、龙首外，新出现了鸭头状等新式样。钩身素面较多，有纹饰的仍以勾云纹、谷纹、菱形纹为主。此外还有用浅浮雕、高浮雕在钩峰琢龙、螭、云头形象的，这类钩见于西汉早中期。



玉带钩

西汉

5.5×1.5 厘米

此件带钩雕工浑厚，其头部雕作写实，腹背、翅膀等线条纹饰，畅劲有力；底部圆基大而稳重；玉质由白玉变化成灰黄，全身有灰斑沁；线条平滑柔顺，腹背隆起，翅膀畅顺，可看出汉代砣具钢质的硬度感。



玉带钩

东晋

5.9×1.6 厘米

玉质白色温润，半透明，间有土沁褐斑。钩首作兽首回头状，钩体饰简化羽翼。东晋侍中高崧墓出土，是该墓所出土遗物中质地最佳的玉器之一。



玉鹅首带钩

宋

长 8 厘米

估 价：RMB 18000--25000

成交价：RMB 22000

宋代玉带钩继承了两汉时期带钩蛇形式，并有所发展。此带钩为白玉质地，带褐色沁，随形而琢一回首鹅，翅膀紧收，形体纤巧秀逸，抛光莹润光洁。

元明清玉带钩

资料整理 <http://shop33322103.taobao.com> 雅宝阁

- 47

元代带钩再度流行，其形制主要源于战国两汉的玉带钩造型。常见的主要有两种：一是琵琶形，形式仿汉代带钩，素面与饰纹者均有，所刻纹饰有仿古的蟠螭纹、勾云纹，纹饰的琢法已失古意；二是螳螂身形，该型带钩单薄细长，带钩后身弧度大，弧形内带钉，多作鼻纽或椭圆形纽，鼻纽是元代带钩的典型时代特征。

明代玉带钩造型较元代更为丰富，有琵琶形、螳螂肚形、条形、圆棒形及雕成龙、螭、鸟、兽、虫等异形带钩。螳螂肚形数量最多，钩头多作龙首，此外还有鸭头、羊头、凤头、如意头、马头等数种。龙头雕刻的比较清瘦，龙嘴变尖，眼如同虾眼，长面外凸，颈部细，钩身弧度较大，弧内带钉，有圆面、椭圆面、方形面等。此类带钩光素的较多，有的钩身上分三棱打洼，造型简洁优美。龙首镂空单螭带钩，是明代另一种典型样式，旧称“回头教子”。此类带钩主要流行于明代早中期，琵琶形钩身，上镂空立雕一螭与钩首龙头相呼应，这种带钩是明钩中的精品。

清代玉带钩基本继承了明代风格，造型上没有大的变化，然而清代的做工、上光普遍好于明代。有些钩身雕鸟兽、虫、鱼等图形，纹饰设计颇具匠心。从整体看，清代带钩造型纹饰的细部处理仍有自己的特点，表现在龙螭形象多首大颈粗，螭虎神情呆板，常见扁平三尾；带钩后身弧度变小，钩身下带钉较矮。清代带钩纹饰比前代丰富，仿古、花卉、吉祥图案系此时新创。乾隆时期玉带钩雕琢细巧精致，其后水平下降，动物有形无神，刀工不流利，抛光不够光滑。清后期出现大量翡翠带钩，多制作较粗，水平不高。



青玉蟠螭虎龙首带钩

元

长 15.2 厘米

估 价：RMB 15000—20000

成交价：RMB 20000

造型若琵琶，龙首，钩颈稍细，钩腹宽大且隆起呈半圆状，钩面雕琢一爬行盘绕状的小螭。





白玉绳纹带扣

清中期

长 7.4 厘米

估 价：RMB 7000—10000

成交价：RMB 11000

玉质纯润，洁白无瑕。圆雕兼镂雕一盘结绳纹，结构对称美观，纹饰细密整齐。



白玉螭虎龙带钩

清中期

长 14.5 厘米

估 价：RMB 8000—12000

成交价：RMB 7000

钩体较长。龙首，虾米眼，钩面浮雕一螭，与钩首龙头相呼应，颇具妙趣。



白玉龙纹带钩

清

长 12 厘米

估 价：RMB 8000-10000

玉质洁白，带钩造型别致，正面圆雕一虬曲的螭龙对视龙头形钩，反面为一圆形纽。

#### 附：玉带钩的分期与分类

新石器时代至魏晋南北朝时期的玉带钩分为三期：萌芽期、兴盛期和衰落期。萌芽期是指良渚文化中晚期至春秋晚期。这一时期的玉带钩数量较少，形制尚未完备。兴盛期是指战国至西汉。这一时期的玉带钩数量最多，80%的类型是在这一时期产生并流行的。衰落期是指东汉至南北朝时期。隋唐至宋代，在考古发掘中均不见玉带钩出土。元、明、清三代，玉带钩又有出土，而且数量很多，可能与玉器的玩赏功能有关。新石器时代至魏晋南北朝时期的玉带钩根据其造型特征，可分为：长方体玉带钩、四棱体玉带钩、铲形玉带钩、宽体玉带钩、禽形玉带钩和多节玉带钩等。

#### 玉带板

玉带是镶玉片的革带，在服饰上用玉带，肇始于唐代。唐代以玉带入官服，用以标志官阶的高低，因而带上的玉板(称为带板)均有一定之规。镶在带两端的圆角矩形带板叫“铉(獭)尾”，中间的方形或长方形带板叫“銙”，有的铸有孔或附环，用以悬挂物件。唐代根据带板的数目来称带，如“十三銙带”。

#### 唐至元玉带板

唐代玉带板，銙多制成长方形，其雕琢方法多采用压地隐起的方法，图案边缘用细而短的密集阴刻线整齐排列雕刻，然后自边缘向内缓缓凹下，使中部纹饰凸起，与边缘同高，再用较粗的阴刻线勾勒出轮廓，有如浅浮雕。唐代带板一般都较厚，有的带板还镶以金边，或以玉为缘，内嵌珍珠及红、绿、兰三色宝石。带板素面的较少，一般均为浅浮雕人物、花鸟、动物纹饰。带板上的图案以西域胡人形象最具特色，人物高鼻深目，着装奇异。据载，此类玉带板应属西域产品或中土仿品。

宋、辽、金、元四朝皆雕造玉带板，在此期玉雕中占有重要地位。带扣或方或矩，制作规整，四角方正，面底同大，与唐代已明显不同。带板上雕刻的纹饰以云龙、花草、人物、鸟虫为主，尤其辽金更用具有山林情趣的自然场景入画，所刻山林熊鹿、花鸟鱼水风格写实，自然生动，具有很高的艺术价值。唐代盛行的西域题材纹饰已经不见，宋代出现了道装人物带板。如江西上饶南宋建炎四年(1130)赵仲湮墓出土的即是典型。在雕刻技法上，此时期多采用深层镂雕方法来琢刻纹饰，所刻花鸟云龙，数层叠压成立体状，

细部用细阴线勾勒，花草叶脉也能刻得井然有序。带板的形制在这个时期也发生了变化，带跨除原有的方形、长方形外，新出现了桃形跨。元代带跨还新出现了四角内凹成海棠瓢状形的。



玉人物带板

唐

长 5 厘米

估 价：RMB 10000—15000

成交价：RMB 11000



白玉雕花鸟带板

宋

6.8×0.7 厘米

估 价：RMB 8000

成交价：RMB 8000

镂雕花鸟纹。两朵绽放的花居于中间，花瓣饱满，花蕊竞秀，极富生机。上部雕一回首凤鸟，怡然自得，颇显悠闲。刻工精细，玲珑剔透。

资料整理 <http://shop33322103.taobao.com> 雅宝阁

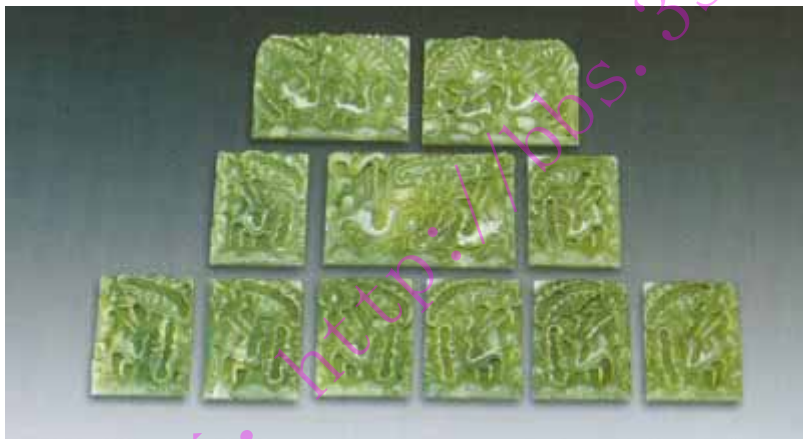
- 51

## 明代玉带板

明代玉带板数量较多，近年来考古发掘出土于墓葬中的整套带板也不少。现今传世品的玉带板，大多是零散的带銙和带尾。带銙由长方形、桃心形、竖条形组成，另外还有委角长方形和方形带銙。装饰分素面、透雕、镶嵌宝石三种形式，所雕纹饰同元代相比有了较大的变化，早期仍有元代遗风，以云龙纹为主。明中期带有吉祥寓意的图案开始流行，带板上的纹饰几乎全部转为吉祥题材，如松鹤、麒麟、三羊、百狩等。

明代玉带板早期的雕刻多是立体的深层镂空，可以看出明显的元代手法。明中期出现了分层镂雕的琢法，先用减地法留出上层图案，在降低的地子上再镂雕底层图案。这种风格与同期的雕漆特点相一致，具有很强的装饰效果，但也失去了宋元时期自然写实、生动逼真的特点，成为一种程式化的、呆板的图案化纹饰。此期玉雕的刀法也变得硬直险峻。江西南城明益王朱祐棨墓出土的玉带板可作为此时的典型代表。明晚期在雕工上呈现出粗犷简略的风格，与早期有所不同。玉带多数为 20 銙，图案虽有定制，但颇为灵活。

明代玉带板的边框比元代玉带板窄，纹饰以龙纹为多，此时期还出现了婴戏图纹饰的玉带板。明代最具特色的雕琢技法是先减地留出主题纹饰，在降低的地上透雕所需辅助纹饰，然后再加工主题纹饰，使得整体纹饰起伏感很强。



青玉一路连科带板

明

v6.9×4.5 厘米

估 价：RMB 12000

成交价：RMB 12000

每块带板上均雕鹿纹，莲花，谐音一路连科，寓意连连中举。



白玉透雕凤纹带板

明

7×1 厘米

估 价：RMB 12000

带板边框琢连珠纹，中间镂雕凤鸟。为明代典型带饰。



白玉透雕云龙纹带板

明

6.5×0.8 厘米

估 价：RMB 10000

带板近正方形，镂雕花卉为地纹，上面雕一行龙。“花下压花”是明代镂雕技艺的一大特点。



银镶白玉雕龙纹带板(十块)

明

12.5×8 厘米；6×5 厘米

估 价：RMB 80000

每块玉板均以腾龙为主题纹饰，全部采用浮雕技法，外镶银框，：士观气魄，显示了佩戴者高贵的身份地位。

#### 附：皇帝御带

以短粗阴线及压地隐起法雕刻胡人吹奏形象，系唐代玉带板的典型之作。佩系玉带是古代官场礼服的重要组成部分，有着严格的规定，以带板的质地、纹饰、块数不同，来表示品级的高低。1943 年四川省成都市前蜀帝王建墓出土的盘龙纹玉带，是目前所仅见的唐、五代时期完整的成套玉带，也是前蜀帝王建的随身御带，可谓无价之宝。它由 7 块方形带板与 1 块圭形铤尾板组成，带板及铤尾皆扁体，玉质洁白温润，每块板上均碾琢龙纹图案，具有浮雕效果。龙头回望，双目圆睁，炯炯有神；龙身蜷曲，在云中盘旋；四肢健硕，龙爪刚劲有力。龙的神态生动，为研究中国龙纹的演变提供了宝贵实物资料。铤尾背面有阴刻楷书 118 字，记载永平五年(915)，前蜀帝后宫失火，玉料也在其中，然经烈焰烧后依然“温润洁白异常”，王建深为赞叹，命玉工制成“大带”，并记述“夫火炎昆岗，玉石俱焚，向非圣德所感，则何以臻此焉，谨记”，来表达自己的珍爱。

#### 刚卯、严卯和司南佩

刚卯、严卯最早见于《汉书礼仪志》、《汉书王莽传》及《后汉书舆服志》上。刚卯、严卯得名于开首铭文：“正月刚卯”、“疾日严卯”，除此之外，两者的鉴定要点是完全一致的。刚卯、严卯是汉代用以驱除疫鬼的祥佩玉，正方柱体，中心贯孔，以穿系赤、青、白、黄四种颜色的丝带。刚卯因涉嫌有“强刘”之意(卯字为刘字的假借字)，王莽新朝时曾一度废止，东汉时又恢复使用。

汉代刚卯、严卯均作小方柱形，上下穿孔贯通，四面有铭，一般每面 8 字，共 32 字，也有第一面 10 字，余面共 8 字的。文曰：“正月刚卯既央，灵爓四方，赤青白黄，四色是当。帝令祝融，以教夔龙，庶疫刚瘳，莫我敢当。”在“正月刚卯”4 字下有的加“既央”两字。严卯文为“疾日严卯，帝令夔化，慎尔周伏，化兹灵爓，既正既直，既觚既方，庶疫刚瘳，莫我敢当。”文字的意思是乞求神灵保佑，辟除不祥。字体为汉隶，笔道直硬，推测是用利器反复刻划上的。刚卯、严卯除玉制的外，还有其他质料的，如



金、铜等。明清两代，刚卯，严卯亦有仿古、伪古作品，所仿制的除四方柱形体外，还有六棱、八棱体。

铭文系用砣子砣成，与汉代作品有差别。

司南佩的造型为两长方柱相联体，顶部有一勺，底部为盘形，中间束腰，在凹槽处有横穿孔，可穿带佩戴。司南佩最早在汉代的墓葬中出土，玉质洁白。宋代有仿品出现，玉质多带桂花色沁、牛毛纹等，但器的各部与汉代相比刻划的过渡自然。明代的司南佩，边缘锋利，线条较硬，呈工字形或圆柱形，抛光技术较好，玻璃光感很强。到了清代，一改传统的顶部勺形，有的似鸟形，有的是方形，器腰间的凹槽较深，器体的棱角圆滑，光泽较好。有穿孔的可做佩饰，没有穿孔的则作为陈设品了。梅玉 用质地酥松之玉材制成古器，然后以浓重乌梅水煮上一昼夜，玉质松处被滚水搜空，宛如水激之痕，再以提油法染色，仿冒古玉受水浸蚀者。



青玉刚卯

明

长 2.8 厘米

估 价：RMB 6000

玉刚(严)卯流行于西汉晚期至东汉，当时称“双卯”。此刚卯青玉质，正方体，每面阴刻直书 8 字铭文，中心贯孔系佩绳，当为明代仿汉制品。



白玉司南佩

明

2.5×2.8 厘米

估 价：RMB 8000-10000

白玉略泛黄，由两长方柱体相连构成，顶一勺，底下圈足，古代用于指南或占卜吉凶。



白玉司南佩

清

高 2.8 厘米

估 价：RMB 11000

白玉制成，造型虽仿汉，但缺乏灵透、协美之精韵。

### 玉觿

玉觿为角形玉器，造型可能来源于兽牙。原始社会有佩带兽牙的习俗，后来以玉仿之，遂有玉觿之形。

玉觿于商代流行，其后历西周、春秋战国，至汉而不衰，汉以后消失。玉觿除用于佩带装饰的功能外，古人还以此作解系绳结的工具。因此尽管各代玉觿造型变化繁复，却总不离上端粗大，下端尖锐的基本特征。同时，佩带玉觿被认为具有解决困难的能力，是一个聪颖智慧的表现。

新石器时代玉觿出土于江苏省吴县张陵山良渚文化墓葬中，呈扁平角状，两端以透雕技法镂出丫形花纹等，器边亦作凹凸起伏的变化。商。西周玉觿造型简洁，多作牙形，上端穿孔，下首尖锐，觿身琢简略纹饰。西周玉觿颇似月牙形，器内饰龙纹、人纹等。龙纹觿柄部为龙首，龙身弯曲，上饰卷云纹，尾部饰三角纹，颌下、尾端各钻一小孔。春秋战国时玉觿的形制发生了巨大变化，今所见这一时期的玉觿均处理成龙、虎、兽、鸟形象。动物的头部为上端，尾部琢成锐角，身体弯曲成自然的曲线，透雕结合隐起的运用使其动物形象变化多端，且相当生动。

汉代玉觿趋简化，多数呈细长牙状和宽三角形，纹饰主要有绞丝纹、勾云纹，水平不及战国。西汉早期玉觿与战国相近，一种作“s”形龙纹，身出尖卷状装饰，尾为锥形，身、尾饰云纹，并刻出轮廓线；另一种呈弯月形，一端琢出龙首，一端似锥状，身饰云纹，有轮廓线，耳部穿孔。西汉中、晚期和东汉玉觿皆为弯月形，但与早期不同。中期玉觿有的宽端作龙首，背上方透雕出缠枝的蟠螭、凤鸟等。也有在器上仅用阴线琢出兽首、云纹躯身的，头部钻一孔。晚期玉觿宽端一般透雕作回首的龙形或凤形。



青玉龙首纹觿  
商晚期

青玉质，表面灰黄沁。扁平形，作兽牙，兽角状，如弯月形，刀工朴拙有力。



白玉觿  
清中期  
长 13 厘米  
估 价：RMB 50000—70000

玉材洁白无瑕。柄端雕镂一兽，觿身呈流线形弯曲，别致灵巧。



白玉角觿

清中期

高 10.5 厘米

估 价：RMB 35000—50000

因材施工，纹饰繁复，造型奇特。

#### 附：古玉做旧染色的手段

为了便于仿制古玉，伪作者除利用玉皮鱼目混珠外，还炮制出了一系列对玉染色造假的方法：一、造斑法，将狗杀死，乘狗血未凝固时将玉器放入其腹中，缝好埋入地下，数年后取出，使玉表面产生土花、血斑。二、褪光法，把玉放到强酸液体中，加以腐蚀，取出后再放到装有草木灰和麦麸子的口袋里盘磨，改变玉的原貌使表面凹凸不平，看似像长期受土侵呈现的自霜，常被误认为生坑。三、油炸法，将玉放入油中炸，使玉变红黄色，有些地方还出现蜜蜡色，好像坏了一样。四、水煮法，把食糖炒焦，再放少量水，将玉放在油状液体中煮，使玉浸入糖色，但这种颜色只在玉的表面。此外，还有“牛毛纹”，是指把玉烤热，使玉质松懈，然后将热玉投到带红褐色的液体中，使颜色尽快趁热浸入玉里，呈现出红褐色的丝纹；“鸡骨白”，指把玉放到火中烧，根据需要，火烧的时间可长可短，烧后一般呈现白色，少数也有黑色，经过火烧后，玉质没有原来坚硬，也不太油润了，还可看到细小裂纹。以上几种玉器做旧方法，在造假玉中很常用，了解它对增强辨伪能力大有帮助，虽然做旧的玉色和真正受浸的浸色、自然的玉色不相同，但不了解底细就难以分辨。

#### 玉器作伪的类型

仿造古玉器的方法从大的方面来说可以分为“古玉后作”和“新玉仿古”。古玉后作包括“古玉改作”和“古玉后雕”。古玉改作不易被识破，且能以次充好，因此被伪作者经常使用。从古代流传下来的古玉大件，器形少有完整的，改作者尽量按原来器物的造型及纹饰改作成零星小件，或对残器进行补整，对容易暴露庐山真面目的斧凿之痕，重点进行染色、褪光。古玉后雕指利用未成器形或器形不规整、雕琢不精的古玉进行加工，将素面的或一面有纹饰一面素面的古玉器，重新切磋，雕琢纹饰。利用新发现的古玉，或加工粗糙的古玉仿造古代玉器，是比较常见的方法，据调查，有时高达伪制器的个分之一。新玉仿古也可以分为两种，我们称之为“新玉臆古”和“新玉摹古”。新玉臆古是指宋后仿古者，包括宫廷仿制，采用宋元时代的考古图录如《考古图》、《古玉图谱》等，对其摹绘的许多古玉形状，纹饰进行仿制，由于此类图录缺乏考古依据，许多又是“拍脑袋”发明，一些稍有考古知识者就能明辨，但是由于时代久远，器物本身已成了研究仿古玉器的重要资料，也不乏研究保存价值。新玉摹古是完全根据出土玉器的形制，纹饰，用新玉摹仿制作的仿古玉器。清宫廷对汉代玉器的鉴识极盛，所仿古玉器也以这一时期为多。仿造者从器型、纹饰乃至雕琢技术都刻意模仿，甚至能逼真地模仿出汉代玉佩上的“游丝跳刀”法，线条若断若续，往往使一些有经验的鉴定者也受骗上当。

#### 玉笄

远古时代山顶洞人已有用玉石、牙角装饰身体的意识。商代时玉首饰已占据首要地位，这种情况一直延续到战国。到了隋唐，贵妇人更重视妆饰，大量使用玉簪钗、玉步摇、玉插梳，此时期还出现了贵金属与玉复合的金(或银)镶玉首饰，这种风气一直传承到明清时期。

笄是古人用来簪发和连冠用的饰物，后世称为“簪”。《说文》：“笄，簪也”。玉笄早在新石器时代已经出现，商代玉笄制作有了较大的进步，殷墟妇好墓出土的夔龙首玉笄，头部扁平，雕成夔龙形，大

钩喙，短尾上卷，用勾撤法琢出“臣”字眼，笄杆光滑平素，整个器形典雅。古朴。商以后直至宋代玉笄数量不多，形制无大的变化，自汉代始笄首普遍加以装饰，笄身仍主要呈光素圆柱。宋代玉笄雕造趋于精致，首部花纹比例加大，多雕鸟兽、花草形。明清两代玉笄制作最精。明代有长短两种，短粗的是男子用来持冠的，细长的则是女子簪发用。明代精致者常见刻有“陆子冈”款，明清玉笄尺寸一般长在 15 厘米以下，略短于商周时期的笄。



玉笄  
商

8.8×0.9 厘米

本件造型呈菱形锥状；顶部有凹槽玄纹，玉身分为三节，以便于横穿绳时固定绳位之用。菱形的制作较少见。质地为青玉带苍斑，转呈深青色，其中顶部受沁为暗红深咖啡色。



黄玉笄

商

8.5×0.8 厘米

估 价：RMB 4000

黄玉质，作扁圆长条形，上粗下细，通身光素无纹。



白玉凤首笄

宋

长 10.8 厘米

估 价：RMB 4000—6000

白玉质，笄身细长，笄头透雕一凤首。



玉分心

明

9×6 厘米

估 价：RMB 12000

其造型若群峰并峙的山岳，其中主峰最高，两侧略低，下视如笔架山。正面中间浮雕一端坐的仙人，身著宽袖大袍，仪态安祥，左右为肋侍弟子，四周衬以鹤鹿灵芝等吉祥纹饰。玉分心的内侧平素，略有横向圆弧，便于在狄髻上镶嵌。





玉挑心

明

长 11.7 厘米

估 价：RMB 12000

用上等白玉做成花叶、花瓣形托底，花瓣、花叶各自形成深槽，尾部做成棒形柄，与定陵出土的佛像挑心风格近似，可惜托底上的镶嵌物已脱落，但仍不失为一件俏丽的艺术佳作。

#### 附：玉挑心与玉分心

所谓玉挑心、玉分心都是明代的首饰名。最早定名时把握不准，曾叫“白玉簪子”、“白玉嵌片”等，经过查证文献及和近年明代墓葬出土实物比对，最后改定为玉挑心和玉分心。原来明代流行银丝编成的头罩，也叫狄髻，俗称狄鼓，是已婚女刁女的正装，家居外出时均可佩戴，死后还可以随葬。狄髻是在银丝发鼓正面嵌玉挑心，后面嵌玉分心，明时已形成定制。挑心、分心也有金质的、银质的，也有鎏金银镶玉的，也有搭配红蓝宝石的，甚是讲究。玉挑心、玉分心这一称谓，在当前收藏界不被人熟悉和认知，但它确是明代贵妇人重要的玉首饰，通过以上实物介绍，再参照相关文献和出土实物，大致可以了解它的功能、佩戴方法、插嵌部位以及组合关系，从而对明代妇女妆饰有更清晰的认识。

#### 玉杖首

手杖是老年人辅助步引的得力工具，品种众多，造型丰富。材料有红木、花梨木、白蜡木、枫木、罗汉竹，方竹、橡竹及藜藤、鹤骨。杖首嵌以玉饰，称玉杖首。

玉杖首品种很多，有龙首纹、云龙纹、羊首纹、马首纹、鹅首纹、鸿鸟纹，雕刻精细、生动，富有寓意。据文献载，汉高祖时就以鸿杖赐予老人。赐玉杖目的是祝愿老人健康长寿，饮食不噎。广西汉墓曾发现一件玉杖首，料为黄色，龙形，龙张口露齿，耳后抵，颌下似有须，颈部刻细鳞片，龙身呈索状。以龙头图案作为装饰的手杖，唐、宋、元时都有制作。明清时，玉杖首品种更加丰富、普遍。



墨玉云龙纹杖首

明

6×3 厘米

估 价：RMB 15000

圆雕。玉呈黑色，少部呈灰色。以减地手法雕云龙纹，粗犷奔放。



墨玉马头杖首

明

长 6 厘米

估 价：RMB 16000—25000

圆雕。玉呈黑色，均匀油润。张嘴，似嘶鸣状，生动鲜活。刀工精细，神态毕现。



青玉羊头杖首  
清  
长 6 厘米  
估 价：RMB 10000

圆雕，玉质莹润。阴线刻圆眼，嘴微开，温顺乖巧。



白玉鹅首形鸠杖首  
20 世纪  
长 9 厘米  
估 价：RMB 15000—20000

圆雕鹅首，长喙，圆眼外凸，玉质白中带黑斑。以鹅首做杖首，寓吉祥长寿意。

#### 附：高年授杖的由来

尊老养老，是中华民族的优秀传统和高尚美德。历史上，关于我国古代尊老活动的最早记载见于《礼记·月令》，文中提出每年的仲秋之月，“养衰老，授几杖，行糜粥饮食”。由周代倡导的高年授杖一事，一直延续到两汉以后，并且有了进一步的改善。汉初，规定 80 岁以上的老人，才有资格享受，成帝建始年间，降到 70 岁。每年秋季，由地方的县、道政府调查户口，登记高龄老人，举行授杖礼，给老人授杖。汉时还颁布了诏书，规定授杖老人，不但允许“出入官府、郎第(第)”，还准许“行驰道旁道”。驰道是天子驰走马车之路，绝对禁止其他人行走。即使是皇帝的儿子，也同样在严禁之列。诏书明确提出严禁对高年老人擅自征召、系拘，也不准欺殴辱骂，如有人敢违反，将被处死。东汉王杖诏书中曾记载了一件关于

资料整理 <http://shop33322103.taobao.com> 雅宝阁

- 63

地方小吏殴辱王杖者案件：汝南地区云阳白水亭长张敖，殴辱了授杖者，还拉他去修治道路。在当时，这是一件非同小可的事情。汝南太守都无法判决，上报廷尉，汉代廷尉相当于现今的最高法院院长，却也不能决断，只好奏闻皇帝。皇帝的回答很简单：还议什么，弃市！弃市是古代公开执行死刑。判处弃市，用意告诫臣民要尊敬老人。对于给高年老人赐的王杖，诏书要求地方官吏及时给予整修。

### 玉具剑

在剑柄与剑鞘上镶嵌的玉饰，我们称之为玉剑饰；饰玉的剑称作玉具剑。一柄完整的玉具剑由4个玉饰物组成，它们分别是剑首、剑格、剑璲、剑秘。

剑首一般称为玉鐕，最早的实物出土于春秋晚期的墓葬中。战国时剑首圆而薄，中央饰有涡纹，外缘有弦纹、云纹、卧蚕纹等装饰。汉剑首较战国厚度变小，正面凹塌，背面有一个圈槽，圈内有2到3个斜穿孔，光素无纹，正面比背面的直径略大，形成斜坡状。

剑格也称护手，在剑饰中数量最少。它是镶嵌于剑柄与剑身交接处的玉质饰物，正视略成长方形，中部逐渐凸起一脊，侧视为菱形断面，穿孔有长方形、椭圆形和菱形。剑格的两面均琢有纹饰，如兽面纹、卷云纹、几何纹。浮雕的螭纹等。也有的剑格通体光素无纹。

剑璲(wei)是镶嵌于剑鞘上，供穿带佩系之用。璲俗称文带。璲在几种剑饰中占的比例最大，以汉代出土和传世的数量最多。璲嵌于剑鞘中央，正视为长方形，其上雕琢云纹、兽面纹、螭虎纹等纹饰。底下有一方框，便于革带穿过，可固定剑于腰带上。目前所见最早的玉剑璲是战国时期的，汉代剑璲体积较战国加大，下面的孔高于前代，孔的上壁厚于下壁。剑璲表面用勾撤法起边挖地雕出边框，并琢有螭虎纹和兽面纹，制作细腻，磨制光滑。宋代以后出现一些仿品。

玉秘是安在剑鞘尾端的玉制品，流行于战国秦汉时期。战国剑秘直身、体圆、较厚，早期光素无纹。战国晚期，出现了琢有兽面纹和卷云纹的剑秘。汉代剑秘器形呈不规则的长方形或梯形，纹饰以螭纹为主，采用浮雕或透雕的技法雕琢，磨制细腻，抛光极好。



青玉云矩纹剑首

战国

长 3.5 厘米

估 价：RMB 15000



青玉剑格与剑玦

战国

长 4.7 厘米

估 价：RMB 15000



白玉剑玦

汉

长 7.7 厘米

估 价：RMB 30000--40000

白玉局部有沁色，长方形，两端下垂内卷。一侧有贯孔，孔内拉丝纹，器面压地隐起龙纹，阴刻线细若游丝，毛雕痕迹显著，为东汉剑饰。



白玉剑首与剑璲  
汉

估 价：RMB 15000—35000



白玉雕螭虎纹剑璲  
明

长 8.8 厘米

估 价：RMB 20000—22000

玉质洁白，正面浮雕一螭虎纹。螭虎纹是汉代很常见的装饰题材，其形近似于壁虎而长颈，约盛行于战国后期，此件为明代仿制品。





白玉云纹剑璏

清

13.3×3.5×1.4 厘米

估 价：RMB 15000

上端雕一兽面，中线上刻如意头形云纹，两侧对称布置丁字形相交的勾云纹，这种图案华丽而富变化的纹饰是剑饰中常见的装饰题材。

#### 附：古代宝剑饰鉴定

春秋战国至两汉时期，盛行以玉饰剑，称为“玉具剑”。从考古出土的情况看，战国两汉的玉具剑既有四件五饰齐全的，亦仅有饰一两件的。汉以后玉具剑绝迹，明清时出现了大量仿战国两汉的玉剑饰。下面分别介绍各类剑饰的特点。以玉来饰剑，目前见到的最早实物为西周晚期。河南省三门峡市虢国墓出土有一把铁剑，其首与柄部均以玉装饰；玉内部中空，贯以铜心柱；玉首呈短圆柱形，四角琢出变形兽面纹；柄部长圆柱形，上饰斜条纹。春秋时玉剑首如倒梯形，俯视略似长方形，底面中间钻一孔，可嵌剑柄，通体饰繁密隐起的蟠虺纹或兽面纹，顶面饰云纹。玉剑格长方形，俯视如椭圆形，中部有菱形孔，玉璏俯视如长方形，侧视上部略拱，两端向下卷曲，下部近一端有一长方形贯孔，用于穿系革带。器面上饰隐起蟠虺纹或云纹，边沿刻弦纹。战国时的玉剑首圆形，片状，中心有一圆形凸起，其上有细阴线刻纹。玉剑格，用于剑柄与剑身间的饰玉，扁长形，中部向两面凸起，两端薄锐，截面为菱形，表面饰变化了的兽面纹，兽面仅有两眼及鼻可识，其旁边皆琢山形勾连纹。秦代玉剑首内外圈均有弦纹，玉璏形制如前代，但器面饰勾连云纹。汉晋时玉璏表面饰阳线兽面云纹。唐代玉剑首扁圆形，内圈饰3股云纹，外圈为4条相互缠绕的条带。宋代以后出现不少仿古玉剑饰，最为常见的是玉璏，但在纹饰和做工上都有各朝自己的特点。

#### 牌形玉佩

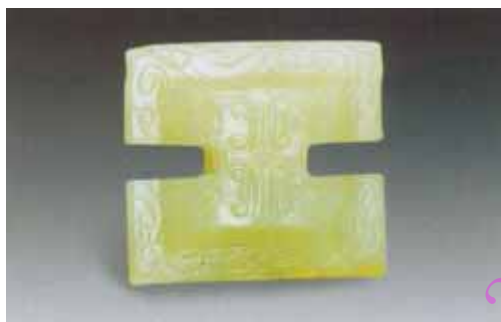
牌形玉佩品种很多，一般多呈长方形，稍厚，有些是直接可以佩带，有些却要嵌镶后才能佩带，此种玉牌多琢单面纹饰。

宋代牌形玉佩形式多样，大多不做边框，镂空技法运用广泛。元代的牌形佩则多做有边框，联珠纹边框连珠粗大厚实，内部纹饰往往高于边框，透雕深琢，层次分明，器表有钻砣痕。

明代牌形玉佩比前代的牌形玉佩稍厚，多呈长方形，器体较小，用浅地隐起的技术来突出主要纹饰，四周留有较窄的边框。佩面上的纹饰，出现了一批描绘文人山水及诗文词句的画面。较为流行的是，在佩饰的正面雕琢摹仿当时名画家沈周、文徵明等人的山水画；佩的背面则镌刻着诗句或印款，确有一种高雅

脱俗的韵味。也有器面饰龙、螭、鸟纹的。明人陆子冈善制玉牌，且技艺高超，无人可比，故称“子冈牌”，后世仿制他作品的人很多。

牌形玉佩发展到清代，尺寸较明代加大，造型一般呈委角椭圆状或方形，图案琢磨细致规整，几乎无一草率之处。花蕊、叶脉以及虫鸟的须翅，均刻划得清晰可见，抛光精工，常呈现出一种极佳的温润细腻而又柔和的油脂光泽。清代中后期，牌形佩日益厚重粗笨，不但边框宽阔，而且上端的附加纹饰也更加复杂凌乱，有时佩的下端还增添了一些小型的装饰。图案内容除继承明代传统外，还出现了戏剧人物、小说故事的画面，器表雕琢细腻，平滑光洁，边框加宽。除传统造型的牌形佩外，还有其他造型的玉佩，如工字形牌、方形牌、菱形牌等。总体来讲，清代晚期的牌形玉佩制作多粗糙不精，大不如前。



白玉工字佩

明

高 2.7 厘米

估 价：RMB 4000

玉质洁白无瑕，呈工字形，上浮雕各种花纹，线条流畅，雕刻精美。



白玉福如东海锁牌

清早期

7.6×5.8 厘米

估 价：RMB 3800-6000

器呈锁状，中心琢“福如东海”四字，边缘透雕花卉纹。繁华而不失稳实。



白玉莲花牌子

清

直径 5.8 厘米

估 价：RMB 10000

玉质洁白无瑕。浅浮雕一出水芙蓉，秀美圣洁，超凡脱俗，富君子之范。



白玉云龙转心牌

清

5.6×5.3 厘米

估 价：RMB 7000-8000

此件玉牌玉质滋润，继承古代玉璧造型，一面乳钉一面卷云，外透雕缠枝围绕玉壁，中心有一转心，全器为整料所制。



子冈款白玉山水诗文牌子

清

4×0.5 厘米

估 价：RMB 45000

成交价：RMB 45000

两块牌子以一块玉料制成。明清玉雕装饰融入了一些文人画色彩的内容，追求风雅和闲情逸致。此牌子即为这类型作品的代表。



子冈款白玉宜子孙佩

清中期

高 5.7 厘米

估 价：RMB 50000—70000

牌首为双龙戏珠纹，主体纹饰为童子戏蝶，艺精美。



白玉经文纬武牌

清乾隆

高 13.5 厘米

估 价：RMB 30000—50000

阳线雕“经文纬武”4字，底以汉、满两种文字刻“乾隆御制”款，雕工精湛。



白玉雕麒麟送子牌子

清中期

8.2×4.8 厘米

估 价：RMB 16000-22000

镂雕花卉，中间为麒麟送子图案。刻工精细，寓生贵子。

#### 附：子冈牌

牌子，俗称别子，为明、清两代流行的一种坠饰，形状多为矩形、圆形、椭圆形。牌顶上有孔可以穿带。此类玉牌以明代苏州工匠陆子冈所做最有名，因后世仿制者众多，遂得“子冈牌”之名。明代子冈牌常见的形制上首多为透空的云头、龙头、花卉、螭虎、蝙蝠等。牌子一面刻画、一面刻字并镌名款，画与字均属明代吴门画派中文徵明的风格，所画题材习用人物山水、亭台楼阁及花卉等；纹饰与文字一般用阳纹雕琢，地子浅而光平，纹饰细腻秀雅。明代子冈牌虽多刻“子冈”款，但几乎无一陆子冈的作品，大多是明末的仿品。清代子冈牌数量甚多，形式主要仿明代，此时出现了一些新的特点，首先是图案的文化画色彩淡化，“八宝吉祥”、“老人拜石”、“婴戏图”等吉祥如意图案和“武松打虎”、“苏武牧羊”等故事性题材流行，文字主要刻戏文、吉语。清代雕工比明代更精细，有时显得过于繁琐。明清除子冈牌外，还有其他形式的玉牌，形式很多，两面刻画、两面刻字的均有，这些玉牌，旧亦归于“杂佩”类中。

#### 肖生玉雕

肖生玉泛指一般动物型玉雕，而非仅指十二生肖玉。自新石器时代至清代玉器，肖生玉几乎是一个永恒的题材，一直为人们所津津乐雕。表现手法从反映动物的特征、习性，到动物的整体刻画，以及赋予其的吉祥如意，由简到繁，自浅至深，生动传神。

#### 早期肖生玉雕

资料整理 <http://shop33322103.taobao.com> 雅宝阁

- 72





玉龙  
红山文化  
高 26 厘米

这件玉龙是中国已发现的时代较早的龙的形象之一，从其首部特征来看，吻部较长，鼻部前突，并上翘起棱，端面截孚，有两并排的鼻孔，有猪首特征。这件玉龙用墨绿色玉制成，琢磨精细，具有相当高的艺术价值。



玉鸮  
红山文化

头顶雕有两个圆弧形耳，耳下浮雕圆眼，嘴部呈弧形，双翅展开，尾端平齐。有交插透孔，应是一件佩挂的器物。



圆雕玉龙

商

5.6×8.1 厘米

玉料呈墨绿色，局部有浅褐色沁。器圆雕而成，玉龙张口露齿，“臣”字形目，头顶有一对柱形角粘于颈上，双爪足，背有扉牙，身饰菱形鳞纹，短尾卷于身侧，呈伏卧状。玉龙下颏正中有一对钻的小孔，可供系挂用。此器为所见商代玉龙中惟一一件圆雕作品，且制作精致，身形五官清楚可见，对了解玉龙和龙文化的产生发展，特别是商代玉龙的具体形态，有重要的价值。



双兔

商

长 3.75 厘米；长 3.7 厘米

半透明灰青玉。双兔作蹲伏状，身上是细致阴刻图案，各带一孔。刀工简约，风格古朴。



玉鸟  
商  
高 2.4 厘米

玉鸟作停立状，圆目勾嘴，长尾和翅膀均施阴刻线条，底部素平，并分为两份。鸟嘴与胸部各有穿孔。



玉龟  
商  
长 5 厘米

灰青玉，表面大块钙化，底有朱砂痕，此龟壳平滑，壳下露四肢，排列不均称，状约爬行，其中一面有破损，头下钻有小孔。



玉鸟  
商晚期  
长4厘米

黄褐斑灰青玉。此鸟展翅作飞翔状，翼上有方形云纹。大头、圆眼，尖嘴、歧尾。嘴部有一横孔。

### 春秋至汉肖生玉雕

春秋战国时期玉雕技法在继承西周的基础上又有了一些新的创新。春秋时期主要表现在：用极薄的光素小玉片镂雕成成对的龙、虎、兽形饰片，其玉雕形象生动准确，同时用细直阴刻线雕琢出双勾蟠虺纹或云纹，较稀疏处加以雕琢圆圈纹，使图案均匀分布器身。战国时期玉雕器物多在边线卜加阴纹或阳纹线，纹样满而密，除少数兽鸟纹饰外，器物表面皆雕满纹饰，不留空白。

两汉时期，圆雕动物形玉器数量仍然很稀少，但有一些精品存世。陕西咸阳渭陵附近出土的西汉时的玉羽人奔马、玉熊、玉鹰、玉辟邪等充分显示了汉代圆雕的高超技艺。玉羽人奔马中奔马足踏流云，羽人背有双翅，骑在马上作遨游状，整体的构思和雕工皆已相当成熟。汉代玉马在传世品中亦不乏精品，马的造型风格与甘肃武威雷台汉墓出土的铜马一致，马嘴、腮、鬃、臀略加夸张，体态矫健，神情威猛，颇为传神。

汉至魏晋时期，玉异兽多作为玉镇用。在古代，人们不用座椅饮宴吃饭，皆席地而坐，或坐于坐榻之上，因此需用坐席。而坐席的前部，一般都放上铜镇或玉镇，这一习俗，在战国时期就有。汉代出现的动物圆雕，躯体劲健，虽然肢体、毛发、羽翼等的表现手法还保留一些早期图案化残余，但其雕刻出的线条粗而准确，整体已基本趋向写实，反映出受当时雕塑艺术的影响。

西汉后期，还出现了使用密排短阴刻线雕琢动物的肘部（如螭虎纹的肘部）以及鹰的羽梢等的表现手法。这种线条雕刻刚劲有力，弥补了平面雕所表现的图案立体感不足的弱点。这种雕刻技法是前所未有的，并一直沿用到东汉、南北朝。凡是汉代精细器物上都有刻线细如毫发的“游丝毛雕”。



兔  
西周  
3.2×2.3 厘米

半透明浅青玉质。此兔双耳竖立，身体伸展。造型流畅自然，四肢雕工细致。前肢有钻孔。



壁虎  
西周晚期  
13.2×2.6 厘米

此壁虎作匍匐状。器身边沿呈锯齿形，面部饰以抽象线条，身上还刻有模仿尺度的线条。嘴部带扁平穿孔。



龙形玉佩  
战国早期

龙是玉佩中最基本的样式，战国时楚国与中原都流行这种“S”形玉佩。



玉辟邪

西汉

4.5×5.8 厘米

青白色玉料圆雕而成。辟邪昂首挺胸，双眼前视，张口露齿，头两侧有耳，顶有独角，颌下长须垂于胸前，长尾蜷曲垂于地，前足生有肉翅，作半卧半起状。圆润流畅的线条，白色的玉料和原有的紫红色玉皮，增加了玉辟邪的光彩。



玉熊

汉

4.8×8 厘米

玉熊紧闭双唇，双耳贴于脑后，圆而有神的双目直视前方，匹足交错呈漫步行走状。腮边，腿侧仅雕刻数刀鬃毛，却产生了鬃毛满身的效果。玉熊还突出了体态和头部特征的刻画：作者用简练的刀法，雕刻出熊肥胖举摇的体态，憨厚而可爱的神情。此为了一件难得的玉雕作品。





玉双虎镇

西汉

长 5.5 厘米

估 价：RMB 50000—80000

圆雕兼浅浮雕双虎，姿态雄浑，线条挺劲。



白玉卧马

汉

长 8.3 厘米

估 价：RMB 300000—400000

玉质洁白莹润。马呈跪卧歇息状，姿态悠闲，温顺可爱。



玉奔马

汉

4.8×8 厘米

此奔马用透明柔润的白玉雕成。奔马昂首嘶鸣，张口露齿，鼻部隆起，双眼前视，双耳竖起。马肋阴刻线雕双翅，马尾高扬，一前足悬空抬起，处于欲停欲奔的状态。骑手头束巾，身穿短衣，细腰喇叭形衣摆，上身直立，双手紧挽缰绳。长方形底座上雕刻云纹支撑奔马的足和尾，衬托出奔马凌云遨游太空的神姿。

### 魏晋至唐肖生玉雕

魏晋南北朝时期玉雕出现一些新品种和新风格，与佛教题材有关的玉雕开始出现。传世品中还偶然可见玉雕狮子，与同期石刻佛座下狮子很相似，明显受到佛教雕刻的影响。此时期圆雕艺术品也偶然见到，例如天津博物馆所藏的一件青玉卧兽的造型特点是：体大而头较小，两只耳朵雕琢在玉兽的颞顶部，两腿部突出微微外翘，夸张性很强，给人以凶猛有力的感觉，整个躯体与马相类似。其玉兽在雕琢技法上继承汉代风格，采用勾撤刀法，刀法简练，所刻线条刚劲有力，整个玉兽躯体磨制得匀净光滑，威武雄壮，展现了艺术家经过想像、夸张雕刻出来的象征祥瑞的“灵兽”形象，与同时代的石刻艺术有相近似的风格。综观魏晋南北朝时期玉雕风貌，它一方面继承了汉代玉雕工艺的直平雕刻刀法，另一方面又实现了刀法由粗简向精湛发展的转变，并且完全摆脱了汉代玉雕工艺古朴粗略的做法，从艺术构思和雕刻技巧上来看，都进入了一个更加成熟、更加完美的发展阶段。

隋唐时期圆雕艺术品在考古发掘中发现不多，传世品中尚能见到一些圆雕。唐代动物形玉雕有狻猊、鹿、鹭鸶、牛、马、羊、鹰、雁、孔雀、鹤等，但此时期的龙凤纹和前代相比有很大的改变。唐代的雕琢方法除继续保留运用传统的镂雕、圆雕等手法外，大量地使用阴刻线，例如表现动物的腿毛，喜用较密集的阴刻线装饰，无论是粗线或是细线，刀法均纹丝不乱，在造型上注重起伏，能表现出内在的美感，强调突出动物形体的肌肉、动态、力量和体积感，基本上和同时期的石刻雕塑手法相同。唐代还流行一种盘结状动物造型。如盘状骆驼与马，而猫科动物也常见相类形态，不过盘结的玉马则甚为罕见。



玉辟邪

南北朝

高 4.5 厘米

估 价：RMB 50000-80000

圆雕，作跳跃状，昂首，两角。辟邪与天禄是并用的，一角的叫天禄，两角的叫辟邪，有辟除邪恶之意，故有制为小形之器。有小伤。



玉兽

隋唐

5.8×2.2 厘米

此件玉兽，全身没有纹饰，全以砣具琢磨而成；玉质青玉，而全身受土浸斑驳，底部中间砣磨的凹槽和穿孔方式及造型等，和南北朝之后的动物类似，应为隋唐时北方少数民族所雕之玉。



白玉透雕行龙佩

唐

12×1 厘米

估 价：RMB 100000

成交价：RMB 176000

古人按龙的动态分行龙、升龙，降龙、蟠龙，坐龙等。此件玉龙呈行走姿态，故称行龙。长鼻长发，雕三爪，厚唇上举，龙牙与上唇呈梳子形。嘴角超眼角，尾梢缠后腿。背面素平，有6对对打的斜孔，是为镶嵌饰。玉质洁白莹润，雕琢细腻生动，整体玲珑剔透，是唐代玉龙中罕见的精品。



白玉瑞兽

唐

长 4.5 厘米

估 价：RMB 15000-18000

成交价：RMB 15400

此器作静卧状，雕刻刀法粗犷有力、简洁，造型优美，为唐代玉雕中的精品，因平底亦可做镇纸使用。



玉鼠

唐

长 5.3 厘米

估 价：RMB 8000-12000

此件玉鼠，圆雕，作蜷伏状，两眼圆睁，两耳直竖，一副小心谨慎模样。线条简练有力，器身匀净光滑。



骆驼

唐晚期

6.2×3.8 厘米

此件玉雕雕一小兽伏骑于骆驼上，以空心管钻眼，呈突出状，好似胡人双眼，而大脚板也是唐代较为惯用的雕法。雕者的巧妙构思，善用其黑斑质地雕成小兽，使此玉兽和骆驼的色泽分开，相映成趣。玉质呈润糖色，有柔光与老化现象。

### 宋元肖生玉雕

宋代纹饰比起唐代大大丰富了。北宋继承了唐代的传统，向富丽繁密的方向发展，南宋则趋于精巧秀雅。辽金时受两宋影响，但也有地方特色，豪放有余。最常见的题材是龙凤，还有孔雀、鹦鹉、鹭鸶、鹤、雁、鹊、雀等。

资料整理 <http://shop33322103.taobao.com> 雅宝阁

- 83

辽金时期的北方游牧民族喜欢狩猎，玉雕中出现了海东青(鹞)捉天鹅和山林熊鹿的图案，这是北方特有的题材，图案为荷叶、莲花、水草及一只天鹅颈钻于水草之下、一只小如鸚鵡的海东青欲吃鹅脑等，这类图案又称为春水图案；以山林熊鹿为题材的图案为山石、柞树、群鹿等，我们称之为秋山图案。这些图案表现的天地极为广泛，不仅有广阔的自然视野，而且造物天然，各具形态，反映出了北方游牧民族的狩猎生活。

如果说唐代玉器气韵生动、形象夸张的话，那么宋辽金玉器则既能突出表现对象的内心世界，又能准确地掌握细节的变化，做到所制玉器起伏自然、转折合理、真实精练，所以以“形神兼备”来概括这一时期玉雕工艺的特点是适宜的。

元代玉器中也有为数众多的、带有北方民族特色的玉雕器物。常见的玉雕纹饰有鹿、虎、螭虎、鹤、龟、龙、凤、雁等，内容丰富多样，题材广泛，尤以描写北方民族浓厚生活气息的作品最为突出。雕刻技法中既有粗又有细，粗的雕琢刀法浑厚，颇有仿古风味；细的器物又确实是细得出奇。

宋元时期流行各种鱼形佩、鸟形佩，较为引人注目的是玉龟类作品。龟类题材的玉雕早在新石器时代红山文化遗址中就有出土，以后的各代多有玉龟雕刻，而且各种玉龟都能给人一种神秘感。观赏陈设的圆雕和动物明显增多，往往寓有谐音古语和民俗内容。例如：鱼表示“喜庆有余”，羊表示“吉祥”等。



白玉云龙佩

宋

长 8.5 厘米

估 价：RMB 12000

宋代玉龙略如唐代，但形体较细瘦，上唇稍作长方形，嘴角与外眼角长度接近，龙身周围如意形云朵小而密。此云龙佩镂雕一行龙穿梭于花枝之中，龙身光素无纹，背脊出齿。姿态起伏优美，给人以不同以往的全新之貌。





玉鸭

宋

长 4.7 厘米

估 价：RMB 6000-8000

此鸭呈蹲伏状，前望，眼嘴及翼施以线刻，器底平滑。



白玉栖凤佩

宋

3.4×1.6 厘米

估 价：RMB 45000

此玉雕描绘一只在栖息的凤鸟，翼及尾部羽毛以简洁的线条刻划而出。



玉狮

宋

长 12 厘米

估 价：RMB 70000~100000

成交价：RMB 77000



玉瑞兽

元

长 10.5 厘米

估 价：RMB 40000-60000

成交价：RMB 39600

此兽作行走状，嘴部前凸，两眼圆瞪，腹部刻有羽翼，雕琢粗放，形象生动，颇富生活气息。



白玉麒麟

元

长 6 厘米

估 价：RMB 30000-40000

此麒麟纵身昂首行走于卷云上。长角扬发，颌下有须，似龙非龙。雕琢精细，极富动感。



墨玉巧作海马驮书

元

长 4.2 厘米

估 价：RMB 12000—16000

借助玉材的不同颜色，巧妙地雕出逼真写实的造型，构思巧妙。



玉象

元

长 4.5 厘米

估 价：RMB 10000—15000

成交价：RMB 17600

#### 明清肖生玉雕

明清两代玉雕业繁荣，圆雕玉动物种类、数量明显增多，形体也较前代大。这一时期雕刻的动物，形态生动，肌肉饱满，风格写实，细部也仔细雕琢，力求逼真。从特点看，明代动物雕刻略显粗壮，雕饰简

资料整理 <http://shop33322103.taobao.com> 雅宝阁

- 87

洁，不大注重细部造型，一般兽头较小，头部、面部棱角较多。清代动物形体合乎自然比例，琢制细腻，所用题材大都具有吉祥如意。

明代常见到的动物图案有：龙、蟒、凤、仙鹤、斗牛、飞鱼、狮、虎、鹿、羊、马、兔、猴、鹅等。明代玉雕图案有谐音隐喻之意。如马背上踞一猴为“马上封侯”；两支绶带喻为“双寿”；羊表示“吉祥”；鱼表示“有余”；雀鹿喻为“爵禄”；蝠鹿表示“福禄”；等等。总的讲来明代雕琢刀法刚劲有力，线条棱角分明，但磨工较差，有的玉雕器物表面磨得非常光亮，我们称之为“玻璃光”，但在转角处或细部处理上较为粗糙。

清代涌现大量圆雕玉制艺术品，随着玉材来源的不断增加，玉器制作有愈来愈大的趋势。有圆雕动物，如麒麟、鹿、羊、象等，但这些玉雕作品主要是用于室内陈设。

清代玉器制造的全盛时代是乾隆时期，继承了前代手工的琢玉技巧，雕琢技术精益求精，数量品种、加工技术、装饰纹样等各个方面均已达到玉器发展的顶峰。这一时期堪称是中国玉雕发展史上的一个高峰。



玉狮

明

长 7 厘米

估 价：RMB 120000-150000

圆雕巧作而成。卷发，目光炯炯，口露獠牙，做工粗犷，但威猛之势尽现。



墨玉双鱼

明

8×3.5 厘米

估 价：RMB 18000

此件双鱼，俏色玉琢制而成，圆雕鱼嘴上翘，吻部隐起宽阔唇线，圆眼。尾分叉外撇，琢工精巧，套器抛光程度较好。白玉泛青的玉质。鱼形丰满隐起的双圈大眼炯炯有神，大尾夸张，具有清代玉鱼特征。



玉马  
明

长 11.3 厘米

估 价：RMB 20000-30000

成交价：RMB 19800

玉马作静卧回首状，雕工精细，尤其是表现马的筋骨部位及腹部、臀部丰满，神态自若，是明代玉马中的上品。有绺。



碧玉凤  
清中期

长 10.2 厘米

估 价：RMB 8000~12000

凤作扭首回望状，颈部细长，腹部肥硕。羽毛尾翼雕琢精细，线条流畅。



白玉鸂鶒

清

5.5×1.2 厘米

估 价：RMB 10000

玉质滋润，纹饰细腻，自然古朴，器形小巧。雕刻娴熟，古朴典雅。



白玉双獬佩

清

长 4.7 厘米

估 价：RMB 8000

器作双獬嬉戏状，四肢相撑，獬首对望，调皮生动，寓意“合欢”。





玉马

清中期

长 10.8 厘米

估 价：RMB 12000-18000

成交价：RMB 13200

玉马作跪卧回首状，玉质洁白，马鬃两侧分开，马尾雕刻于左侧，通体光素，抛光独特润滑，是清代玉雕中的精品。小伤络。



白玉龙形佩

清

8.5×1 厘米

估 价：RMB 8000

玉龙与花枝相互缠绕，龙身阴刻鳞纹，体态浑圆有力。材质洁白纯润，雕工细腻。



白玉灵犬

清

11×2.5 厘米

估 价：RMB 28000

犬作回首望状，前对足前伸，后对足蜷缩，尾细长回卷紧贴于身体，一副悠闲自得样。通体光素洁净，玉质温润有光泽。

资料整理 <http://shop33322103.taobao.com> 雅宝阁

## 附：“洋庄”伪古玉

清末民初时的北京，人们称专做洋人玉器生意的商家为“洋庄”，以卢芹斋和黄浚两人最为有名。“洋庄”伪古玉大致可分为4类：第一类是仿清末以来自陕北榆林府不断出土的牙璋和大刀；第二类是仿民国十七年时在洛阳金村大量盗掘出土的战国玉器；第三类是仿江浙出土的良渚文化玉器；第四类是专仿迎合洋人口味的动物形圆雕。

## 玉龙纹鉴定

### 新石器时代至西周

龙纹在玉器上出现是从新石器时期开始的，一直到清代，经过了几千年的变化，形成了各时代独有的特征。我国最早的玉雕龙纹，可以说是出现在新石器时期的红山文化。新石器时期龙纹的特点是：龙首长，似马头，吻部前伸，略往上翘，无耳，长角(长鬣)后披，眼睛突起似凤眼，又像梭形眼，也可称菱形眼。整体浑圆，没有棱角；通体为圆柱形，光素无纹，只有点缀的网纹，形制厚实古朴，这是新石器时期的重要风格特征。多是青黄玉质制成，玉质略软，刀法雕琢简拙粗犷。商代龙纹的特点为：龙身似蛇而短，尾部呈勾卷状，只雕一足；头有独角，角似柱形或蘑菇头形，称兕形角；眼睛多作“臣”字眼、目雷纹眼或斜方格眼，且多雕成张大嘴的姿态，以表示凶猛。商代早期的龙纹玉雕多为薄片状，阴刻线有单线条和双线条两种，线条以直线为多，有棱有角，在龙的身上出现的纹饰，有重环纹、单环纹和云雷纹。西周时龙纹的特点是龙纹身体变得细长，身上的纹饰也较复杂，线条多弯形或弧形，这时期的重环纹、云雷纹等纹饰很盛行，在龙的背部出现的脊齿纹比商代时期的密，而且很盛行这种纹饰；龙的兕形角渐渐消失，出现了像头发一样的角，还有云纹式的耳形角；眼睛仍有斜方格眼和“臣”字眼，但“臣”字眼的眼角线拉长，有的拉长再勾卷，形成了西周自己独有的风格。此外这时期大多不刻划龙足，龙身上的纹饰呈图案化，起着装饰作用。

### 春秋至汉

春秋战国时期，龙体周边以双阴线挤出阳纹线，更突出了龙形的轮廓。春秋战国时期玉龙特点：龙纹身体更长了，呈曲折形，似英文字母的“s”，我们称之为“S”形或“双S”形龙；龙身上多饰以谷纹纹饰，这是春秋战国时期出现的新纹饰，战国时期广为流行，春秋时期常用的卧蚕纹，纹饰突起，立体感强，刀工讲究；龙纹中的角，有一条基本规则，即“商代没角不是龙，西周有角没有足，晚周角形似耳形，战国与耳全无异”；龙纹的眼睛见不到“臣”字眼了，开始出现单线或双线雕的圆形眼与角度浑圆的方形眼和单凤眼，其双线雕手法是外圈线细，内圈线粗，使眼睛突起，更显有神，形成浅浮雕。汉代的龙形渐渐向盘龙发展，并趋向具有四足兽的体形。王充在《论衡》中写道：“世俗画龙，马首蛇尾。”这就是汉代龙纹的写照。汉以前的龙纹就是单纯的龙纹，而这时期龙纹常与螭虎纹、凤纹配合在一起构成图案。龙纹常出现在壁上，佩上。汉代因螭虎纹开始盛行，龙纹渐渐就少了。此时龙角是出现在云纹耳后面，近似鹿角一样的长角，有的勾卷，还有的分岔后再分别勾卷。眼睛多杏核眼，加长眼梢，到了汉代晚期，多是眼睛的下眼皮下垂。汉代玉龙的鉴定要抓住龙的头形和眼形的特点，其次汉代有“游丝毛雕”的工艺，即阴刻线细如毫发，似续似断，我们从图中的龙纹身上可以看到这种汉代盛行的纹饰。

### 魏晋至唐

魏晋南北朝时期，战乱频仍，社会动荡，故这一时期的墓葬出土的玉器很少，并且玉饰的体积极小，大型玉礼器和成组玉佩饰几乎没有发现。所以研究玉器的古书中极少见到这一时期玉器的著录，几乎形成

资料整理 <http://shop33322103.taobao.com> 雅宝阁

- 92

了断代期。从迄今所见到的少量玉雕龙饰看，其基本延续了汉代玉龙的风格。唐代玉雕图案完全摆脱了汉代式样，这时期玉雕注重神韵，龙纹也表现得威武雄壮，昂首奋鬣，俯仰翻腾。这时期龙纹的几个特征是：一、龙身似一条粗大的长蛇，身体两侧刻有两条阴刻线，四腿四爪、爪子臃肿有力；这时期玉龙身上开始出现似鳞纹样的纹饰及斜方格纹，纹饰从颈部直至尾部；尾为秃尾，没有什么装饰。二、这时期龙的头形长，张嘴吐舌，嘴极大，张开后嘴角超过眼角，龙嘴之大，是以前年代从来没有过的。三、唐代龙腿的小腿部分在关节处有山羊胡子状的腿毛。宋代龙一般雕刻得活泼精细，还有一些简单古朴的，但不像唐代龙那么粗犷有力。宋代镂雕的立体感加深，纹饰上下交搭，侧视如剪影。宋代龙的头形与唐代基本相同，但这时期龙的嘴没有唐代张的那么大，嘴角不超过眼角，基本上嘴角在眼睛的三分之二位置；雕工线条硬，嘴出现了棱角；龙的上唇翘得很高，下唇微微翘起；同时在龙额后面开始出现两根细长角，两角的尽头往上方卷勾，这种纹饰在宋代以前很少见到。

#### 宋元时期

宋代龙素身的多，在身体两侧也是用阴刻线刻划出两道边，把龙的立体感表现出来，但两条边线比唐代的边线雕得粗。龙腿很长，尤其是后腿，曲折度大，可看起来显得无劲，不像唐代的那样有力；宋代龙腿的关节处有钩形腿毛，也有呈飘浮状并长于唐代的腿毛；在小腿部位有短阴线表示腿上的汗毛，爪子一般是3个或4个。宋代龙纹的尾巴尽头处有少数出现了好像火焰一样的装饰物，这种装饰物到明代龙尾上出现得就多了。这时的辅助纹饰云纹多种多样，它不像唐代云纹那么肥硕，云纹尾部拉长卷云纹式样也多样化了，还出现了龙纹旁边有山石作陪衬的纹饰。元代的玉龙盘旋曲折，上下翻腾，气势磅礴，很有气派。工匠多用深雕和三层透雕相结合的手法，把龙在云中穿行，上下翻腾表现得活灵活现，给人以动感。元代龙纹的风格特征：这时期龙额后面有两根细长角，龙眼睛是丹凤眼，粗眉紧靠在眼上面，给人以眉毛压着眼睛的感觉，目光熠熠，一副凶猛的样子。这时期的龙有一个特点，即龙是侧龙，但同时又多出现两只眼睛。龙嘴与宋代的作品相似，上唇也是往上翘，呈勾云式，但嘴张得没有唐代的那么大。元代的龙发细长向后飘浮，线条自然优美，龙的躯体呈细长颈，鼓腹、秃尾，龙颈是用粗阴线斜刀断开，以使龙头更加突出。这是元代玉雕的一个特征，无论什么飞禽走兽，都这么雕刻。

#### 明清时期

明代龙头刻划的刀口深，脸雕得又长又宽，大多是侧面脸，但两只眼睛都露出来了；眼睛为圆眼，是用小圆管钻一圆深槽，以中间的小圆乳钉为眼睛，突出很高，俗称“虾米眼”。明代龙纹的眼睛还有斜线形、竖线形和平线形。发型的典型特点是短发，从根部就向上前方冲。明代中晚期龙纹的腿的小腿部分很细，中间刻有密集的短阴线，小腿好似一木棒直直的，没有骨骼感；在大腿与小腿之间的关节处有刀口很深的卷云纹，并在关节后面出现似山羊胡子样的腿毛；爪子为风车状，有3至5爪之分，但多见的是四爪龙、五爪龙。明代基本上看不到素身龙，整个身体用斜格纹来表示鳞纹，身体瘦长，尾部有装饰物，有的是云纹装饰，有的是火焰纹装饰。但明代的做工比其他任何年代都显得粗糙。清代龙纹有仿古代风格的龙，也有本时代风格的龙。清代龙纹头额宽阔饱满，龙角的距离宽，龙头比明代短，发型不规律，好像从头的四周长出，到处乱飞，用“怒发冲冠”来形容是再恰当不过了；眼睛也是凸雕圆眼，做法同明代一样，但在乳钉四周又打磨，比明代细致；此外眉毛出现锯齿眉，而腮部也是用锯齿纹来表示的。龙身的鳞纹更写实、更形象化了，尾部装饰种类繁多，有枫叶形、火焰形和锯齿形等，腿毛除了山羊胡子状，又出现了锯齿纹；此外清代龙爪子也是3至5爪，但雕刻刀法软，不像前几代那样有力。清晚期龙头扁短，没有神韵，纹饰琐细，比较呆板。

#### 玉花果佩

玉花果佩有各式各样的品种和造型，一般是对自然界植物的如实写照，或稍加变形、夸张，作图案化处理。唐代已广泛采用植物花草来装饰玉制器物，至宋代时，开始出现单独的花果玉饰。

### 葫芦、瓜和扁豆

葫芦、瓜、扁豆是玉器雕刻中的常见题材。葫芦是一种草木植物，我国早在新石器时代就有种植。我国人民自古以来就对葫芦就有着深厚的感情，一是它可食用，如《诗经·小雅》有载：“幡幡夸瓜叶，采之烹之”；二可入药，具有消肿除烦，治热润肺的功效；三可作器用，即古称瓢葫芦者，至今仍然有一些地方在使用。古代夫妻结婚入洞房饮“合卺”酒，卺即葫芦，其意为夫妻百年后灵魂可合体，因此古人视葫芦为求吉护身、避邪祛祟的吉祥物。而葫芦又因谐音“福禄”，其造型被引用到玉雕艺术创作中并在明清时期达到高潮，取福禄绵长、子孙万代之意。

瓜初生时甚小，而后乃盛大，瓠即小瓜。因蝶与瓠同音，故后人称颂亲友子孙昌盛，往往画瓜、蝶来代表瓜瓠绵绵。而玉雕瓜瓠(蝶)绵绵在清代非常盛行，取子孙万代，子孙昌盛之意。

玉扁豆，亦是此意，取扁豆多子多福之意。把扁豆造型运用到玉雕工艺中来，显示出了中国古代玉工独具的匠心和高超的表现手法，使作品更加生动逼真。



白玉留皮葫芦佩

宋

高 4.7 厘米

估 价：RMB 6000-8000

玉佩由玉留皮镂雕而成，构图繁密，情景生动，琢工精湛。



白玉留皮瓜瓞绵绵佩

清

高 5.4 厘米

估 价：RMB 10000

青白玉质，线条流畅，雕琢粗犷有力。



白玉瓜瓞绵绵佩

清

6.5×3 厘米

估 价：RMB 30000

此玉佩为白色质地，上深浮雕瓜瓞绵绵的图案，构图巧妙，线条严谨流美，精工细作，为玉云器中之佳品。



白玉雕瓜瓞绵绵坠

清

5×2.8 厘米

估 价：RMB 12000

玉质洁白，雕工有力，构图繁密。寓子孙万代、连绵不断之意。



青玉透雕福禄万代佩

清

高 6 厘米

估 价：RMB 10000

玉质洁白细润，采用镂雕技法琢制而成，器形秀巧，雕刻细腻。





青玉留皮云蝠葫芦佩

清

高 5.7 厘米

估 价：RMB 10000

蝙蝠栖息于硕大葫芦之上，形态生动，玉质温润，琢工精美。



白玉活心葫芦佩

清

高 7.3 厘米

估 价：RMB 18000

纯白玉质，色泽温润，葫芦中心雕成转心，精致而巧妙，工艺精细。

松鼠葡萄和荔枝

资料整理 <http://shop33322103.taobao.com> 雅宝阁

- 97

葡萄旧俗表示五谷不损，以喻丰收、富贵。葡萄成串则寓“多”之意，鼠在十二时辰中为子，寓“子”之意，合为“多子”。在清代玉雕作品中松鼠葡萄这一题材运用很多，纹饰多疏密对比有致，且利用天然皮色巧饰，颇具匠心，雕琢出有色彩变化的生动形象，反映了人们对美好生活的祈盼，因而成为当时的吉祥之物。

以荔枝为纹饰图案的玉雕作品自宋代已开始出现，也是当时人们喜爱用的一种纹饰。宋代玉带饰、金带饰均有“丝头荔枝”、“剔梗荔枝”等名目，是一定官僚品级的标志。周密《志雅堂杂钞》中说北宋宣和制荔枝带“枝皆剔起，叶皆有咏”。荔枝和枝叶相互叠压，布局层次分明，富于立体感，这种深层透雕的创新手法一直影响到辽、金、元，明清时期的雕琢方法较之有很多不同之处。荔枝纹取其谐音“利”，寓意着“一本万利”。反映了人们祈求财富的美好愿望，也体现出玉必有意、意必吉祥的特点。



白玉雕松鼠葡萄佩

清

高6厘米

估价：RMB 18000

白玉随形浮雕松鼠葡萄图案，松鼠俏皮可爱，葡萄浑圆饱满，雕工精细，制作精美。



墨玉巧雕松鼠葡萄坠

清

高 5 厘米

估 价：RMB 18000-25000

玉质色泽黑白分明，巧雕一只松鼠卧于黑色葡萄枝之上。构思巧妙，雕琢精细。



白玉镂雕松鼠葡萄佩

清

高 6.2 厘米

估 价：RMB 16000

白玉纯净，所雕葡萄串连成对，松鼠小巧灵动，活泼可爱。



白玉松鼠葡萄挂件

清

高 5.2 厘米

估 价：RMB 12000—15000

镂空圆雕松鼠和葡萄串，松鼠体态修长，葡萄颗粒饱满，侧面一叶片，玉色洁白带黄褐色皮。

### 石榴、蟠桃和佛手

佛手、蟠桃和石榴分别寓多福、多寿、多子之意，取材于“华封三祝”的典故。玉雕石榴据出土实物，最早出现于唐代。石榴又称若榴、安石榴，原产于伊朗、阿富汗等国。据《博物志》记载，石榴是汉时张骞出使西域时带回中原种植的。石榴深受世人喜爱，因为它是象征着多子多孙、家庭兴旺的一种吉祥物，其“榴开百子”的寓意已是众所周知了。此外，文物图案中也有萱草和石榴放在一起者，则称“宜男多子”。这些题材为清代常出现的吉祥主题。

因佛手有菩萨之手之说，又与福谐音，因此玉雕中以佛手象征多福。蟠桃则寓意为“寿”，传说东方有桃树，以核作羹，食之益寿。石榴果实多子，新婚置于室则子孙兴旺，因此以蟠桃、佛手、石榴纹寓意福、寿、子三多，是民间祈求家族兴旺的吉祥纹饰，也是玉雕中常见的题材之一。



白玉石榴

清

长 7.6 厘米

估 价：RMB 70000

白玉圆雕，石榴造型硕大，枝叶环绕，形象生动。



白玉蟠桃摆件

清

7.5×5.5 厘米

估 价：RMB 45000—50000

雕一桃枝，上结三果，叶片翻腾，叶脉清晰，玉质洁白，局部黄褐色斑。



白玉三果摆件

清中期

长 10.7 厘米

估 价：RMB 60000—80000

白玉圆雕三瑞果，佛手由枝叶生出许多弯曲的“指尖”，桃果上栖息一张翼的蝙蝠，石榴由交织的枝叶围绕。整体形象天然，细节处理精到，玉质润白，略有黄褐色斑。



白玉圆雕佛手

清中期

12.5×7×5 厘米

估 价：RMB 180000-200000

白玉润泽，略带黄褐色。圆雕佛手，枝叶环绕，佛手一半部分镂空，八个佛手“指尖”自然伸展。

## 荷莲

以荷莲为题材的玉雕作品在宋、元时期就已流行，明清一直延续下来，只是制作上有很多不同之处。

荷花为多子植物，又名莲花、水芙蓉，别称泽芝、菡萏。自古以来人们赞颂荷莲的诗文有很多，《古今图书集成·草木典》中就收集了 400 多首，由此可见古人对荷莲是情有独钟的。莲的品质诚如宋人周敦颐《爱莲说》所云：“出淤泥而不染，濯清涟而不妖”，人们崇尚其纯洁高贵的气质，同时又取其寓意，象征连(莲)生贵子，来表达人们的美好愿望。古人爱莲一是因其品行高洁，二是因其为多子植物，符合人们祈求子嗣繁衍的传统。后来人们又以其吉祥如意而衍生出各种寓意，如“一品清廉”、“喜得连科”、“并蒂同心”、“因荷得藕”、“本固枝荣”等。旧时官分九品，一品最高，莲谐音廉，含为官清廉寓意，“一品清廉”就是指虽然官高位显，但更要廉洁奉公，不贪污，不受贿，这是千百年来人们对从政者道德操守的基本要求。由此可见，古人对寓教于乐的重视。





白玉圆雕莲蓬

清

7.6×3.6 厘米

估 价：RMB 15000-20000

白玉质地，圆雕莲蓬图，带有木底座。



白玉莲蓬

清中期

长 7 厘米

估 价：RMB 8000-12000

白玉雕双莲蓬状，形象逼真。



白玉莲藕

清

18.2×6 厘米

估 价：RMB 6000

玉质洁白无瑕，仿生雕莲藕，形象生动逼真，富有趣味，表现丰富精美，线条流畅滑润。



白玉藕节形摆件

清

18.2×6 厘米

估 价：RMB 30000—40000

玉质洁白，局部略带黑点，圆雕一藕节，上环绕梗茎，结荷花、荷叶和莲蓬。

### 松、竹和梅

松、竹、梅被称作“岁寒三友”。宋代以后图画、瓷器图案中多见此类纹饰，玉雕作品中也逐渐出现了以此纹饰为图案的作品。苏东坡曾诗：“凤泉两相乐，松、竹三益友。”“宁可食无肉，不可居无竹。又如文与可画梅、竹、石题：“梅寒而秀，竹瘦而寿，石丑而文，是三益友。”竹、松经冬不凋，梅则耐寒开花，故有岁寒三友之称。由此可见古人对“岁寒三友”推崇备至。

梅花具有凌霜傲雪的品性和疏影横斜的韵致，故很受古代文人的青睐。特别在宋、元时期，咏梅之风盛行，人们都借物咏怀，以梅喻志。

陶渊明是东晋大诗人，曾任江州祭酒，彭泽令等职，因其不满当时士族地主把持政权，辞官归隐。不为五斗米而折腰。曾作《归去来辞》，文中有“三径就荒，松菊犹存”句，体现了诗人不畏权贵、不与黑暗势力同流合污的高风亮节，同时赞美了松菊的精神。而“采菊东篱下，悠然见南山”更是陶诗中的名句。

竹自古以来一直被人们赋予性格坚贞，刚强志高的品性，历代文人吟诗喻其为“虚心向上，风度潇洒”的君子，具有高雅脱俗之含意。



白玉松竹梅坠

清中期

高4厘米

估 价：RMB 8000—12000

白玉透雕松，竹，梅相互缠绕图，别具风格。玉质洁净，雕工精美。



白玉雕高节长寿佩

清

高7.2厘米

估 价：RMB 18000

玉质洁白无瑕，仿生透雕竹、鸟，立意新颖独特。



白玉竹节形镇纸  
清  
高 6 厘米  
估 价：RMB 15000—18000

竹节形，正面浮雕两株较细的竹竿，上有竹叶，玉质洁白。



白玉镂雕竹节花鸟佩  
清中期  
高 5.3 厘米  
估 价：RMB 32000—45000

白玉质地，竹节形，上镂雕花鸟图案，构图精美，雕工精湛。

其他花果佩

资料整理 <http://shop33322103.taobao.com> 雅宝阁

玉雕凌霄花最早出现在宋代，采用折枝镂空手法精雕而成，花朵妩媚娇嫩，并以纤柔的细阴线刻划出花筋叶脉，极富生命力。金代玉雕凌霄花以镂雕表现层次，以浮雕突出重点，整体结构和谐均衡。元代的凌霄花玉嵌饰亦以透雕琢制，4朵交叉缠绕，两侧卷以藤蔓，较宋代略显肥厚。纹饰一般背面光素，其上有6对可供嵌缀的穿孔。明清时期的凌霄花玉嵌饰更趋写实、俏丽。

灵芝极被中国人推崇，称之为仙草、瑞草。灵芝在古代甚为难得，故灵芝被古人认为是天地精气所化，其出现是国家祥瑞的征兆。灵芝更被道家称为灵丹妙药，食之可长生不老，贯通神明。如此灵验之物，其吉祥寓意自然被运用到艺术创作之中，尤其明、清两代，吉祥玉雕多出现灵芝图纹。以灵芝、水仙、石头、竹子为图案，称“芝仙拱寿”；以天竺、水仙、灵芝组成图案称“天仙寿芝”；以天竺、水仙、绶带鸟为图案称“天仙拱寿”。

牡丹从唐代开始就成为人们热衷赞扬的百花之王。宋以后，随着吉祥图案的盛行，古人又把牡丹花作为富贵的象征。此后，出现了许多牡丹纹装饰图案，如白头富贵（白头鸟、牡丹）、长命富贵（牡丹、寿石）、玉堂富贵（牡丹、玉兰）、满堂富贵（牡丹、海棠）、富贵耄耋（牡丹、猫）、富贵有余（牡丹、鲤鱼）等，丰富多彩。

兰花也是玉雕中的常见题材。兰是百姓最熟悉喜爱的芳草。兰花最早的含义是爱的吉祥物。屈原在诗歌中将兰喻为君子，故后人又把兰理解为君子高洁、有德泽的象征。如兰桂齐芳（兰花、桂花）喻德泽长留，经久不衰，也就是把恩惠留给后辈子孙，亦用来称颂别人的子孙昌盛。兰后来又引申出多层含义，如美好的文章称“兰章”，对别人子弟的美称叫“兰玉”，对友情契合而结拜成兄弟称“金兰之好”等。

此外，还有菱角、蘑菇、葵花、宝相花、海棠等样式的花果佩。



白玉透雕凌霄花佩

宋

高 9.3 厘米

估 价：RMB 18000

玉质洁白，透雕凌霄花图，构思巧妙，图案精美，雕工精湛。



白玉透雕凌霄花带饰

宋

高 8 厘米

估 价：RMB 35000

此带饰由多重凌霄花组成，采取透雕的方法，雕工精细，线条流美。



青玉雕凌霄花纹穿带饰

辽

高 6 厘米

估 价：RMB 22000—30000

青玉质地，采用镂空手法精雕而成，花朵妩媚娇艳，以阴刻线划出花筋叶脉，极富生命力。成对出现，更是难得。





白玉镂雕花卉佩

清

5×1.5 厘米

估 价：RMB 5000

成交价：RMB 15000

阴刻兼镂雕一折枝花，芬芳吐蕊，极富生机。



白玉灵芝坠

清中期

高 5.7 厘米

估 价：RMB 10000—15000

灵芝寓意吉祥。此灵芝坠为白玉质地，色泽莹润，雕刻精美，是人们喜爱之物。



白玉菱角佩

清

长 5.1 厘米

估 价：RMB 6000

此玉佩为白色质地，呈菱形，形象奇特巧妙，自然逼真。



白玉蘑菇坠

清中期

长 5.4 厘米

估 价：RMB 6000—8000

玉质洁白无瑕，仿生雕刻双蘑菇图，线条精细分明，以细阴刻线雕蘑菇背纹，透雕茎部，形象生动。



白玉福至心灵佩

清

7.5×2 厘米

估价：RMB 8000

成交价：RMB 10450

白玉雕刻，雕工精细，构图精美，形象富有生命力，玉质莹润可爱。

#### 附：鉴定玉器的科学方法

除了目鉴之外，还可以用科学方法来帮助我们鉴别古玉和仿古玉：一、普通化学分析；二、光谱分析；三、极谱分析；四、激光显微光谱分析；五、原子吸收光谱分析；六、X射线荧光光谱分析；七、电子探针；八、红外吸收光谱分析；九、核磁共振分析；十、电子自旋共振分析；十一、穆斯堡尔效应等。

#### 仿古玉器鉴定

在“普天之下，莫非王土，率土之滨，莫非王臣”的社会中，皇帝的一切嗜好、愿望就是天意，皇帝有权力无限地满足自己的占有欲和各种癖好！宋代宫廷开始仿制古玉器，皇宫中设有玉院，专门生产时用玉器和仿古玉器，南宋高宗时期还曾专门编了百卷《古玉图谱》，详细地描绘了他所占有古代玉器的纹饰，器形。上行下效，搜觅古玉器、仿制古玉器之风从此大盛。古玩界对于仿古玉有这样的口诀：“唐仿战国，宋仿汉，元仿唐，明仿宋，清乱仿。”这说明仿古早已有，但是这种仿古通常是仿照先前的形制和器形进行制作，与后世的造假在性质上有着根本的区别。如宋代，廓外有纹饰的璧并非宋代创始，宋代的玉工其实也不过是仿古而已。廓外有纹饰的璧应始于战国。战国以前的玉璧大多数素璧，偶有一些商代玉璧饰弦纹或龙纹。战国至汉代的玉璧以谷纹、蒲纹和云纹居多，间有螭纹、龙凤纹和花鸟纹的玉璧。后代龙凤纹大都是仿汉代的，镂雕的穿透也是仿汉代的。宋仿玉器始终比不上战国和汉代的雄浑刚劲。清代仿古玉器很多，尤以乾隆与光绪年间较甚。如清代作“介圭”，竟然顶部作凸出圆弧形，即非上端尖起作等边三角形，亦非平顶。清代古玉专家吴大澂所藏的所谓“谷圭”，也是后世的制品。有些背面还有阴线刻的篆体仿古制。另一些清代仿古玉器，浮雕花纹线条均匀突起，十分清楚，与古代用解玉砂等法造成的双勾阳纹与隐起压地完全不同。

#### 古玉辨伪要点

玉器之所以要辨伪，因为有些玉器貌似某代作品，而实际上是后人仿作或伪作。仿制古玉始于宋代，此后历代绵延不绝，至清代，尚古之风更将仿古玉制作推向高潮。作伪者的目的是为了赢取利润，以假充真，蒙骗收购者。伪作制作年代从现有实物看，自明代迄今都有。玉器中尽管有仿制和伪作两种，但从鉴定的角度看，都属于辨伪的范畴，其辨识方法也是一致的。鉴别古玉真伪，一定要掌握各时代玉器的玉质、工艺、纹图及沁色特点。

#### 玉器沁色辨伪

仿造或伪造的古玉，都是想达到与某一年代作品相似的目的。不过仿者尽管手法高明，也仍然会留下某些不同时期各自的风格特点。就古玉的沁色来讲，古代玉器，凡出土品，除新疆和田玉等玉制品外，大都有深浅不一的沁色，有的其表面甚至已呈石灰质或鸡骨白色，有的沁色十分丰富，有特殊的美感。需要指出的是，这些丰富的沁色，都是长期形成的，有的已达数千年之久，因此受沁的颜色都比较自然，受沁的程度也比较深。伪造古玉者，为达到上述沁色的所谓古色效果，便用蒸、煮、烧、烤、酸碱浸泡，甚至涂绘颜色等手法，摹仿古玉的沁色。总之，后仿者和伪造者是以快速法或涂绘法所为，故其各种沁色即使仿得天衣无缝，也只能侵及表面，与古玉自然形成的沁色有明显差异。

## 软玉类别与鉴识

软玉简称玉，是我国应用广泛而又历史最悠久的玉料，是仅次于翡翠的名贵品种，按颜色可分为白玉、黄玉、墨玉、青玉、碧玉等。白玉是软玉中高档的玉料，比任何一种玉料都细腻滋润，呈白色或灰白色。白玉的品种大致可依其质色分为羊脂白、梨花白、雪花白、象牙白、鱼肚白、鱼骨白、糙米白、鸡骨白等。其中又以细润莹白的羊脂白玉最为名贵，黄玉呈黄色、橙色或黄刀绿色，硬度略高，产出稀少。黄玉颜色多为淡色，色浓者少有：因此以栗色黄和蜜蜡黄者为上品，优质黄玉也很珍贵，不次于羊脂白玉。墨玉也称黑玉，呈黑色，其黑色或为点状，或为云状，或为纯黑之色。优质墨玉如同有美丽花纹的上好大理石。青玉是一种较为含混的玉料，呈淡青绿色或深闪绿青色。其性状如白玉，但不如白玉美。以鲜青绿色为优质。碧玉呈绿色、深绿色或暗绿色，少有颜色鲜艳者。其质地不如其他软玉均匀洁净，黑斑、玉筋特别明显，以颜色鲜明、质地纯正为上品。软玉品种丰富，艳丽多彩，其品质应以质地细腻、纯净坚密、颜色鲜艳、无杂质、无瑕疵、无裂纹、无棉柳、块形完整者为优质，其成品抛光面应是油脂光泽，柔和滋润，明亮而无瓷性。

## 纹饰辨伪

如果说造型是认识古玉的宏观世界，那么饰纹是古玉鉴定的微观世界。造型是基础，是初加工；装饰是精琢，是锦上添花。无论是鉴定出土玉，还是传世仿古玉，纹饰都是重要依据。伪造玉器者，常用光素旧玉器改作纹图以求高价出售。因此，辨伪者不能仅看一个方面，而要作全面考察，哪怕一点细小的地方也不放过。例如那种用光素旧玉器改作的饰纹玉器，虽然玉料和饰纹仿作得很像，但是，因为刻琢纹图与玉器制造并非同一时代，所以刻纹处与没有刻纹原表面沁色和熟日程度是不同的，即刻处色新，原器未刻纹的地方表面色旧。

## 新玉

“新玉”是民国以来所制玉器的总称，也称“现代玉”。民国时期，玉的制作承袭清代风格，间或有一些适合西方人口味的制品。制玉机构也均为民办小作坊，所制之玉时代特征极不明显。1949年以后，尤其是50年代后期，形成规模生产，从而使我国的玉加工行业发生重大变化，形成把写真、玲珑、工巧摆在首位的现代玉器雕像风格，制作出大量有经济价值而又做工精巧的玉雕制品。改革开放以后，随着内地经济的发展及与海外经济、文化交流的加快，收藏古玉渐成时尚，从而促进现在仿古玉生产的发展

## 玉器养护法

在中国，玉器有着悠久的历史 and 独特的涵义。玉，包含着古人无穷无尽的理想追求和精神向往。古往今来，人们把一切美好的东西以玉喻之，更把生命的理念寄托于玉。古玉之美，在于它的材质自然之美，更在于它的造型之美、雕琢工艺之美和内在蕴含之美。大凡出土之旧玉，多遭土的侵蚀，带有各种色沁，收存后需以盘功使它恢复本性。古玉一经盘出，往往古香异彩，神韵毕露，逸趣横生，妙不可言。但古玉也有畏忌：一畏火，“常与火近，色浆即退”。强光的持久照射亦应尽量避免，尤其出土不久的玉器，受光热后色更易变淡。二畏冰，“常与冰近，色沁不活”。三畏惊气，“佩者不慎，往往坠地，如落砖石之上，重则损伤，轻则肌理含有裂纹，其微细如发，骤视之而不得见”。古玉所忌为：一忌油，“旧玉地涨未足，常粘油腻，则清光不能透出，故佩玉者，把玩日久，恐被油沁，脑油鼻油则尤甚，必须用滚水洗之，方能退油，盘者倘用鼻油摩擦，是爱之反不如毁之之愈也”。二忌腥，“玉与腥物相接，即含腥味，且伤玉质”。平时可将古玉置于软囊盒中珍藏，一般温湿度条件即可，但应避免因气候变化过剧产生裂纹。如器物断裂，应用环氧树脂或聚醋酸乙烯乳剂涂于其上黏结，缺失部分则可合成树脂掺滑石粉塑刻或翻模成所需之

形，进行黏合修补，为使颜色一致，在填料中可加入适当颜料，也可在修复后着色。器物表面如有小块缺陷或脱落，可用封蜡调配色料加以充填，再以柔和的铬黄打磨剂予以抛光。

顶级地质论坛: <http://bbs.3s001.com/>