

中国古玩鉴定系列  
王敬之  
主编

平时不烧香 临时抱佛脚 有了《抱佛脚》 宝贝跑不了

# 鉴识古印

宋大雍



福建美术出版社

方寸之间 / 古星天下名物 / 溯源中华文明



地信网论坛

BBS.3S001.COM

顶级地质论坛: <http://bbs.3s001.com/>

• 中国古玩鉴识系列 •

王敬之 主编

# 鉴识古印

宋大雍



福建美术出版社



地信网论坛

BBS.3S001.COM

**图书在版编目(CIP)数据**

鉴识古印 / 宋大雍著. - 福州: 福建美术出版社, 2001.3

(中国古玩鉴识系列)

ISBN 7-5393-0982-2

I. 鉴... II. 宋... III. 古印(考古)-鉴定 IV. K877.6

中国版本图书馆CIP数据核字(2000)第81990号

**中国古玩鉴识系列**

王敬之主编

**鉴识古印**

宋大雍著

---

策 划: 文瀚工作室

责任编辑: 王敬之

装帧设计: 文瀚工作室

出版: 福建美术出版社

(福州东水路76号 邮编: 350001)

发行: 福建美术出版社发行部

(电话: 7535294 传真: 7535294)

制版: 以琳彩色制版有限公司

印刷: 福建彩色印刷有限公司

开本: 889mm × 1194mm 1/32

印张: 2.5

版次: 2001年3月第1次印刷

印数: 0001~5000

书号: ISBN 7-5393-0982-2/J.959

定价: 29.80元

(如有印刷、装订质量问题, 请寄印刷厂调换)





家大庸

杭州人。字逸之。号致斋。1962年3月生。少习隶书。神游江湖。成长为好诗翁。年来欲做散人。出入视界。玩古怡情。著有《逍遥论》三十六篇。《学古编说解》二卷。《三槐图稿》一册。今为杭州三槐堂古玩店老板。浙江省收藏协会副秘书长兼文房古玩委员会主任。

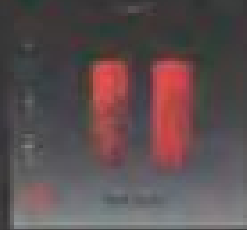


# 中国古玩鉴定系列

田 黄



鸡血石



古 玉



紫砂壶



龙泉瓷



青花瓷



古 砚



古 砚



古 印



牙 雕



顶级地质论坛: <http://bbs.3s001.com/>



地信网论坛

BBS.3S001.COM

## 出版说明

中华民族是世界上酷爱收藏的民族，历史上的收藏大家代不乏人。改革开放以来，在中华大地上更是掀起了一股全民“收藏热”。但是收藏是一种学问，别说初入道的人，就是老于此道的人，有时一不小心也会上当受骗。如今市场上书画、古玩“新假破”充斥不说，连拍卖会上都时有赝品，这确实是一个令收藏者挠头的问题。

基于此，我们编辑出版了这套“抱佛脚丛书”，分为“中国书画鉴识”和“中国古玩鉴识”两个系列。这套丛书特别强调“实用性”和“可操作性”，目的就是想为广大收藏爱好者提供实实在在的帮助。丛书的所有作者，不仅是研究专家，而且是“藏家”和“玩家”，都有一定的实战经验，都在各自熟悉的领域“捡过漏”，书中发表的作品有些就是他们自己的藏品。

《鉴识古印》作者宋大雍先生，现为杭州三悦堂古玩店老板，富收藏，对印章鉴赏尤有心得，本书的出版对古印收藏爱好者必将大有裨益。

过去常听到老师批评那些上课不认真听讲，临考试拼命啃书的人是“临时抱佛脚”。那么，“临时抱佛脚”有没有用呢？恐怕还真管用，因为大多数人确实都因此过了考试关。在收藏方面想必也能如此，问题是要抱“佛脚”，而不是抱其他的脚。我们的书是“抱佛脚丛书”，抱的正是“佛脚”。“平时不烧香，临时抱佛脚。有了《抱佛脚》，宝贝跑不了。”请相信，这句话是真的，热衷于收藏的朋友们，您不妨买一套书临时抱抱“佛脚”试试。

福建美术出版社·文瀚工作室

2001年3月





## 目 录

一、藏印的时机来了·····	1
二、识篆，藏印的底气·····	6
三、印文亦是年纪的标志·····	13
四、面对金银印·····	15
五、铜印辨伪的四个落眼处·····	18
六、摩挲玉印·····	27
七、绚丽的玉印支派·····	34
八、理会瓷印·····	38
九、陶印余风·····	44
十、厚待牙印·····	47
十一、捡漏，说不定是木印·····	52
十二、竹根为印、未亏好事之心·····	56
十三、篆刻家作品的真真假假·····	58
十四、文化打磨·····	69
附录：历年古印拍卖价格举例	





## 一、藏印的时机来了

印章已有三千多年的历史，而且至今仍在发展。虽说它在收藏领域显得体轻形微，然而小小的印章最具大中国特色。它根植于民族文化的土壤之中，释放着昭信、压胜、美术之能，频频地在过去人的日子里增添亮点，亦无疑充当了文化史的载体，有助探究当时社会。所以，它蕴含的丰富信息早就吸引不同学科的人从不同角度对它进行关注。

宋代金石学的盛行为印章营造了一片良好的收藏氛围。当时王俅编《啸堂集古录》曾从许多藏家手里征集精品，古印就占了三十七方，说明宋时藏家对印章已做了较大的关注。而元代吾衍，好印已到痴迷境界，他将自己收藏的各色古印陈于几案，朝夕相伴，甚至还

要取上几方摩挲把玩，似乎印章成了他的休闲方法。入明以后，大批文人开始直接参与篆刻，印章的收藏又升了一个台阶。藏印已不再是金石名下的余事，而发育成一个独立的收藏门类。

印章不仅具备了器物收藏的意义，而且拥有版权那样的实惠。它的钤拓品乃是篆刻的真迹。可以随时产生行世。虽字画与它的性质相类，但一幅终归一幅，无法再得，最多只能搞张照片来传播。现在字画、瓷器、玉件、家具的收藏已经相当炽热，价格越来越烫手，而印章的收藏价值，目前尚未被充分认识，价位普遍定得不高。从投资角度看，亦应该抓住时机将它好好收藏。

虽说，印章收藏许多是拿得起刀的篆刻家的强项，但历史上担得起藏印家之名的又不限于篆刻家。明代的顾从德、郭宗昌、张瀚，清代的周亮工、汪启淑、陈介祺，民国以来的陈汉第、华筠安。当代则







他省不说，就杭州钟久安先生，虽已登耄耋之年，而好印兴趣未减。诸公并非捫得住方寸之铁，却仗着雅兴不断选取，修炼了一双鉴印的利眼，获得了藏印给与的价值。那么，现在正处太平盛世，收罗信息又大大超过前人，何苦担

心不会篆刻而不敢涉及。其实，加强相应的文史修养，了解印章的历史、制度、流派，及各类印材的感性认识，则藏印便不是件玄之又玄的难事。日积月累，聚印成谱，肩负一个藏印家的称谓决不是幻想。

清代石印，文曰：“人不通古今马牛而衿裾。”款云：“此昌黎句也，足以风天下后世之不读书，不更事者参。道光十有三年夏，子玉命儿子辛生仿曼翁作。”杭州攸斋藏。

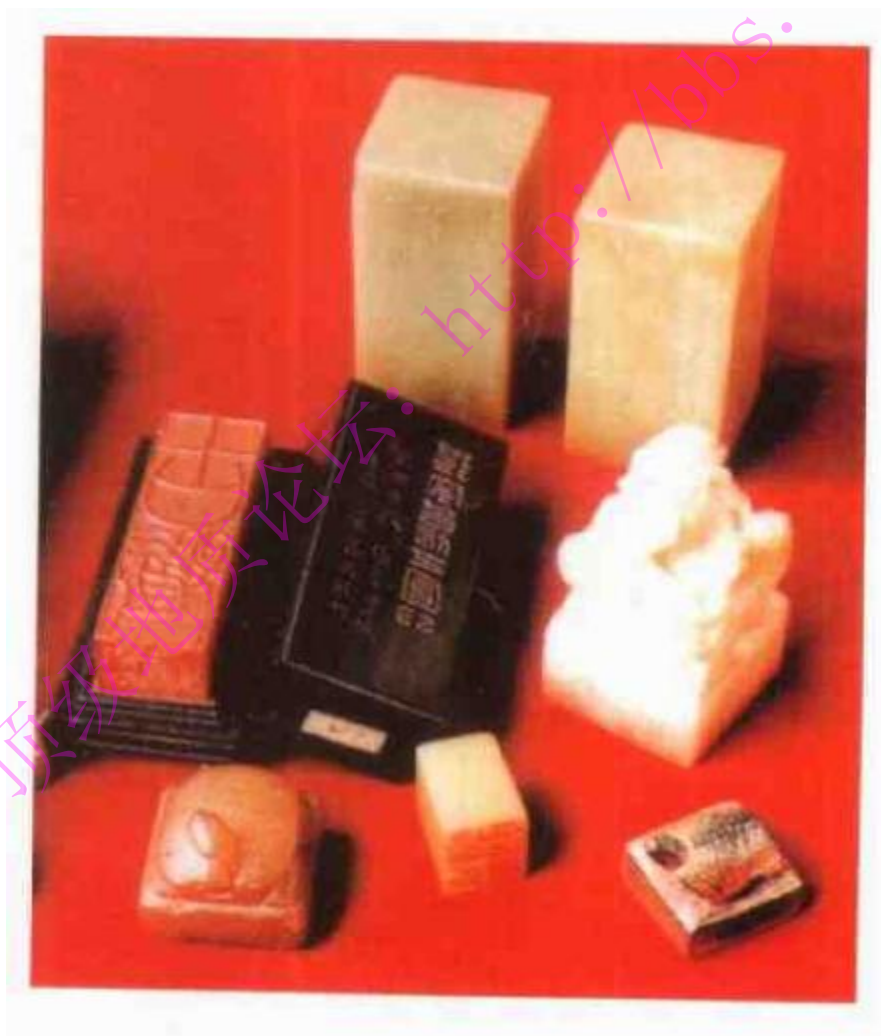


南宋王俅所编《啸堂集古录》第一页。自六十五页至六十八页载古印三十七方，除起首一方写印文，绘印钮，余皆汉魏官私印摹本。



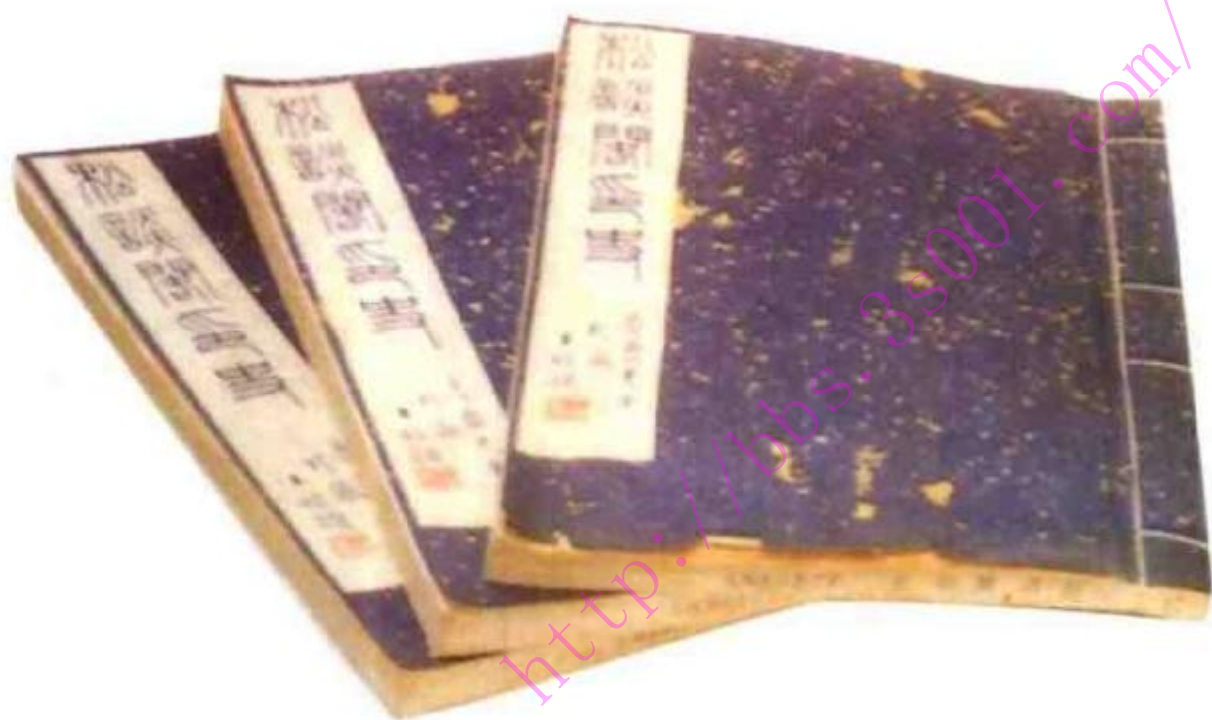


此为吾衍自用印。衍字子行，号贞白居士，元初衢州人，侨寓杭州。好古博学，一生与印有缘，所撰《学古编》乃我国最早的论印著作，印林视为经典。



杭州西泠印社部分藏印





在众多收藏门类里，藏印最为潇洒，它不必为成系列而寻寻觅觅，一切处在缘份中进行，零零星星地获取并不妨碍累印成谱，即使钤拓与人，奉送了真迹，亦没一点割爱的痛苦。此为明人郭宗昌所辑自藏印谱。现藏杭州西泠印社。







## 二、识篆，藏印的底气

印章多以篆字来体现它的价值。收藏印章而不谙印文中

的篆字，终觉力不从心。一些收藏爱好者之所以不敢问津印章，原因或许在篆字上。其实篆字不过是古人的平常字体，时代变迁使它演化成了现在人们日用的字体，而印文习惯用篆体罢了。以熟视现代字体的眼光看篆字，确实感到差异很

色部



《说文解字》，东汉许慎著，它是我国第一部以六书理论系统地分析字形，解释字义的字典。清代段玉裁对它做了大量的注解，其学术价值是多方面的。段氏为乾嘉学派的著名学者，好印者如果因此而生发了文字学的兴趣，那么，由此入门乃为正道。

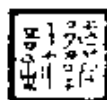




孫賓



祝述



和叔信印



司寇之印



司馬都尉



唯陵家丞



梁陽丞印



山陽尉丞



薛令之印



和令之印



李昭



潘司



官陌津印



右中將馬



浙江都水





南侯印



武都都尉



朝都左尉



義侯相



寧陽丞印



夷陵牧



千岁衰老私印

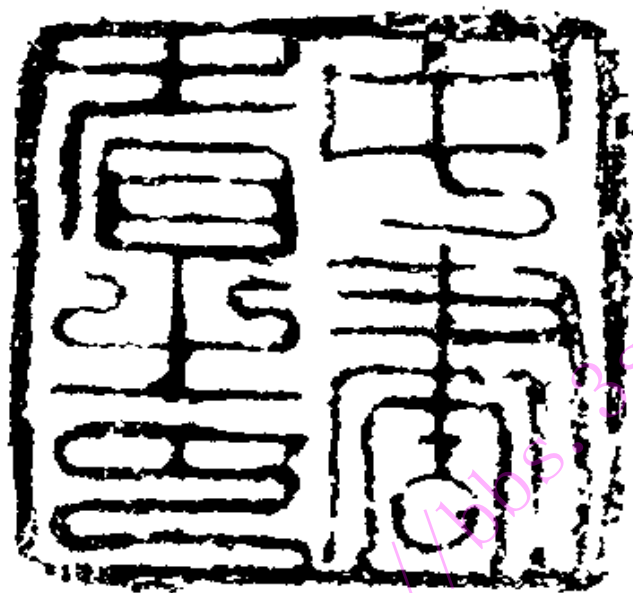


牙门将印章

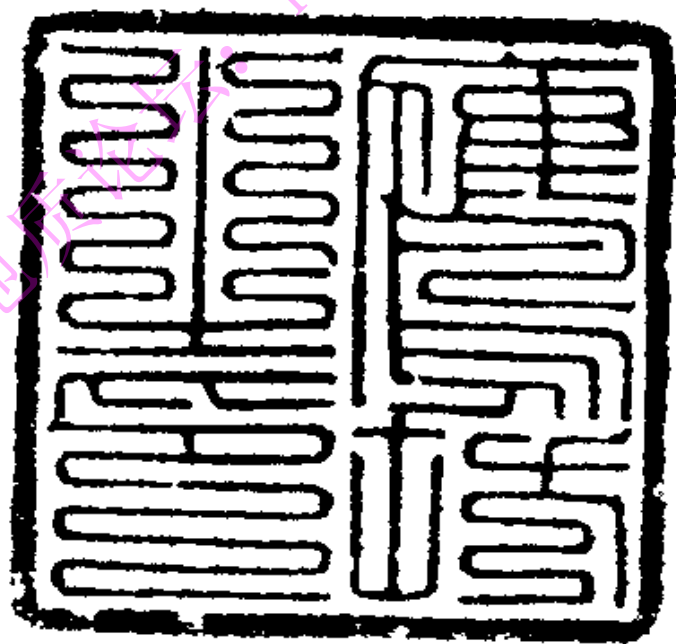


始乐章祭尊





麟坊之印



中书省之印







归远图书



拜启



王璠



魏率善氏伯长



尉迟敬德



立节将军章



冯泰

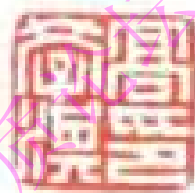


印宝





清張允治篆制。杭州錢謙藏。



清黃乃八篆之一起之琛篆制。杭州錢謙藏。





大而陌生。然将眼光移到说篆的字书上，亦不必如旧时小学家斤斤于篆法的点画，而是分清合体字的偏旁，弄明独体字的结构，那么篆体便会觉得似曾相识，藏印者最需要最实惠的字书莫过于《说文解字》，可以说，置一部《说文解字》，

犹如安下大本营，进可通晓古玺文，退可领会汉印文。这一进一退做到无误，如果再添上印学专家罗福颐主编的《古玺文踪》和《汉印文字徵》。那么三书在案，底气渐盛，步到古肆，亦有一半胆力可以支撑。



清王昶篆刻。杭州攸斋藏





### 三、印文亦是年纪的标志

各种印文都受到时代的影响而带着时代特征出现，对它做些识记，可以感觉印章的年纪。

秦以前的印章，称古玺。现在能见到的绝大部分是战国时期的。采用大篆，所谓古文。字形穿插幅度利害，大小悬殊，疏密错落。官玺凝重浑朴和私玺锐利精致的线条反差虽大，但或折或转的过渡皆极自然。

汉印文的总体感，简单地说只有四个字，即方正平直。其线条一扫大篆贯用的圆曲，偶有斜笔亦取巧划过。

至于秦印，目前可断定的数量很少。它的字形时有歪斜。而写法颇自然，表现出轻捷率意的姿态。虽然那时已确立了摹印篆，但由于历史短

暂，未能充分发育。纵向比较乃介于古玺文和汉印文之间，维护着一种继往开来的格局。

魏晋南北朝印文只能说汉印文的延续，从保留汉印文风格看，它是承袭到脱钩的过程。前期以劲挺和畅为开始，后期则拉长垂笔作悬针篆为结束。

隋唐时，因为朱文广泛运用，以及印面增大，印文显得疏朗，那些简单笔画常常有繁复的盘曲，而笔画多的字，其线条每每作委婉的处理。至宋元则变本加利，线条已走到了叠绕的地步，俗呼九叠篆者乃其典型。不过私印用字倒多方尝试，别开生面，其中押印之文最能标识此时私印。

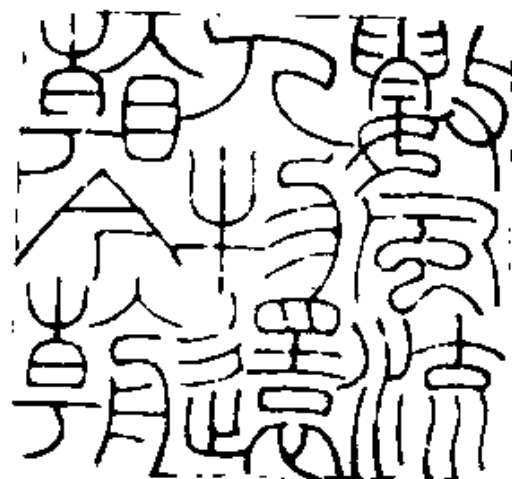
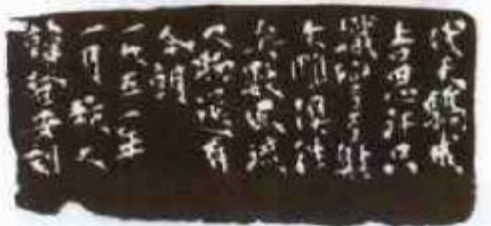
明清以来的印文特征比较复杂，因为一场轰轰烈烈的文人篆刻运动产生了许多流派，而他们对印文的处理又有一套复古与创新的手段。虽然几句话很难说清这时期印文的特征，但将流派与流派比较，也





能看出它们的特征，断定它们的先后。比如说西泠诸子治造的

的印文，不可能出现像吴昌硕、齐白石那样的印文。



数风流人物还看今朝。韩登安篆刻，杭州攸斋藏







#### 四、面对金银印

秦以前已有金银印，但未必是显示官爵。自汉则皇太子、诸侯王、王后、丞相、御史大夫、大将军及少数民族首领佩金印，而银印亦限于高官佩之，所谓吏秩比二千石以上者。然私印用金银则较宽容，没有地位上的限制。

金银印制作与铜印无太大

的区别，但显贵佩之，必请一流的工匠来制作。由于金质软，乃以凿刻为主。虽银比金软，但刻之容易膩刀，所以铸凿并用。金印粲然生辉，而银印不具有材质的稳定性，日久多氧化泛黑，尤其出土的银印氧化更严重，往往误看为铜印。

金银印不仅是富贵的象征，亦以其材质的优势向来为人注目。只是传世不多，出土亦千载难逢。某年，海外拍卖行有一方传世东汉龟钮银印成交价



东汉龟钮金印，铸白文“朔宁王太后玺”六字，重101.66克，1954年陕西安阳平关出土。乃公孙述割据政权颁授与傀儡之母。现藏重庆市博物馆。





西汉蛇钮金印，重89.5克，凿白文“滇王之印”四字，1956年云南晋宁石寨山出土。证实了《史记》所载赐印之说。现藏中国历史博物馆。

达38万元。可以想象今人对它的重视。而国内民间对那方晋朝蛇钮金印的重视，更表现得令人敬佩。当时，湖南平江县梅仙镇村民钟池涛烧砖挖土得之，求购者争相出价，而他神存富贵，还是奉交国家。

金银印以其品级，确是国家永保最妥，藏印者以存世量极大的铜印替代，无论从印学还是篆刻学看，也都不会过多地减少藏印的价值。何况仅仅

以重金换取的收藏，很难说是真正的收藏，它的外在形式和内在精神，充其量只是财产兑换。而那种因藏印而萌发的求知欲望，改变了原本枯燥的接受，享受着生活的乐趣。学识的根基在不断追加的旨趣中渐渐垒起。它不会随着时间的流逝和思潮的转换而萎缩，反而增添新的历史沉积，为藏印多一层依托。





西汉龟钮银印，铸白文“五威司命领军”六字，重74.5克，五威司命为王莽时的职官。此印氧化严重。陕西省翔县博物馆藏。



村民钟池涛掘出的一枚重91.2克蛇钮金印，文曰“蛮夷侯印”上海孙慰祖先生说“蛮夷侯。当是晋王朝赐封本地蛮族首领的爵号。这是目前仅见的一方蛮族金印。



海外拍卖会，拍卖价达38万元的东汉龟钮银印。





## 五、铜印辨伪的四个 落眼处

铜印在印章史里，无论从它的外观形体还是篆法，都明显地表现出领导者的风格。但是，来自印学和篆刻学对它的评论，八百年来已褒贬不一，作为藏印者固然需要印学和篆刻学的学养，却大可不必卷入那些是非之争。因收藏而派生的鉴定向来就讲实效，避开无

益于鉴定的各种干扰，带着各时期的铜印象法的常识，直接从它的锈斑、质地、笔道、体式分析入手，可以断绝“吃药”，而真实地享受古人传下的一份看得见摸得着的文化。

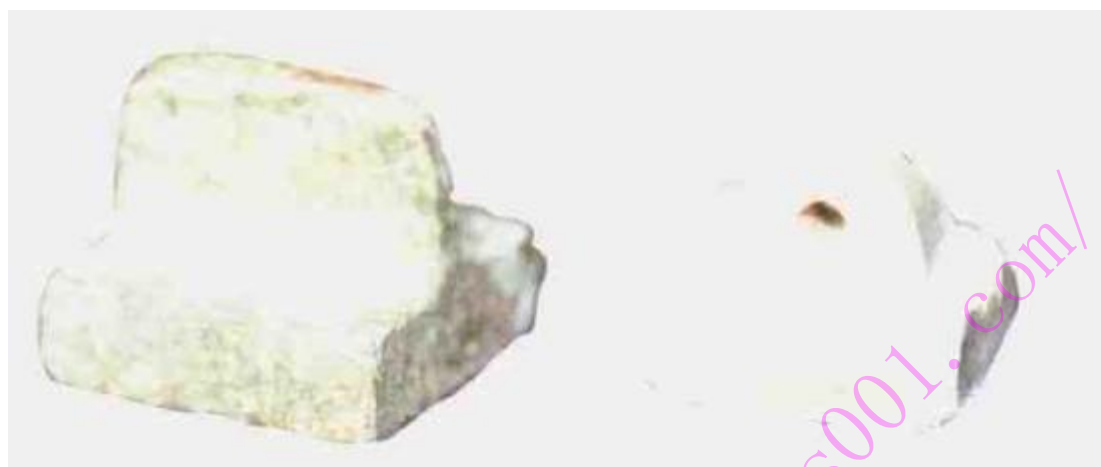
### 识锈斑

宋元以前的铜印多为出土之物，它长年在地下必定一层又一层地生长锈斑。这种锈斑坚硬厚实，不易剥落。其外层与土气和合呈灰黑色，里面则由枣红过渡到绿色，层次分明。伪印上的锈斑由于生长时间短，往往薄而松软，用指甲便能抠掉。即使旧时用大漆，



北方  
出土的汉  
代瓦钮私  
印。杭州  
三悦堂陈  
列品





隋代无穿把钮印。杭州攸斋藏。

汉代“别部司马”印。生坑、全脱胎，南方出土。杭州三悦堂陈列品。

或现代用硅胶一层层涂抹上去，亦因锈斑的松软和层次不够自然而露出破绽。

真正的锈斑与埋藏条件有关，即土中所含酸碱及干湿程度有关，俗称坑口，通常旱坑出土的铜印呈灰黑地子、较光亮。水坑出土的多碧绿而亮晶晶。沙坑出土的铜印多数锈已入骨，古玩家谓之脱胎，它不结实，但非伪铜印那样仅仅于表层松软。这三类坑口所出者，俗谓生坑印。另有一种叫熟坑印的，乃生坑印把玩多年

而成。

熟坑铜印的辨伪比生坑印难。尤其传世古铜印出土较早者，历经摩挲，甚至打过蜡，其锈斑全包盖在里面。鉴定时，应先看它的边缘露铜质处，有红锈层为真印。还有一种方法是将铜印表面用氨水清洗，再滴上硝酸，若露铜质乃伪印，不露铜质的是真印。这是利用伪熟坑铜印没经过氧化而锈层浅薄来判断的。但它不太适合宋代以后及明朝人把玩过的熟坑古铜印的鉴定，因





为，他们习惯将锈斑除去后盘摩，使之光亮。不过晓得了他们的用意，谙熟古铜印的几种特征，尤其明白古铜印出范以后为了修整而有凿锉的痕迹，应该不会把这类真印误为伪品。但这套盘摩方法，清时已不采用，嘉道以后几乎绝迹。那么，如果是用此法盘摩的铜印，而它的传世包浆只能看到三百年之内，切不要误认为是除锈盘摩过的古铜印，它最多亦只可算古玩家所指的老充头罢了。

#### 考质地

秦前后的铜印均系铜、

锡、铅合金的青铜质，其中锡的成分较多而呈浅灰色。宋元以后铜印由于缺乏锡而掺入少量的锌，色泽开始转红。之后又因铅、锌比例的缘故使明之铜印黄中闪白，清之铜印黄中泛黄。

合金成份的变化还影响铜印的重量。据多伦多马国权先生言，1980年，香港中文大学物理系两位教授用中子活化法，对校园所藏先秦至元明铜印分析，发现南北朝以后的铜印含铅量较之先秦铜印有所提高。亦就是说，战国、秦汉铜

明代红铜私印。杭州三悦堂陈列品。





清末瓦钮黄铜印。杭州三悦堂陈列品。



印比宋元铜印手感轻，不完全是因为坑口的腐蚀之故，它们的合金成份差异亦是个关键原因。作伪者难以把握古人的冶炼工艺，所以他们的伪品往往不能达到前朝铜印应有的份量。

### 析笔道

古铜印多数连文字一起铸造，所以印文往往带着相应的制作痕迹。而有些前辈鉴印却

对印文的篆法过于偏重，以为审视篆法可以察觉伪品的漏洞，岂不知这样鉴定只能对判断老仿有帮助。而对付现代伪品乃显得无奈，甚至受其骗，因为，过去制造伪印的人不很通篆法，篆法误处确是伪印容易露马脚的地方。但现在情况起了变化，有些伪印出自有功力的篆刻家之手，避免了篆法之误，何况那种电脑制样的





印文。故而对印文的辨伪仍然只关注篆法就显得不够用了。而瞅准印文笔道，细加分析倒实用有效。

铸印文字的笔道，上窄下宽，其底部与壁微圆而非成直角，字口亦无毛茬和翻边，只有铸时空气阻塞而产生瘤痕和断疤。个别笔道的交接处有时不连贯，甚至错位。了解了铸印文的特征后，那么，作伪者利用失去印文的古铜印加刻，即使水平再高亦容易识别了。虽

然古铜印文偶有凿刻，但它生长在笔道中的锈斑必与全印锈斑如出一辙，而后刻者必定两样。

古铜印文以铸造为主流，凿刻者只是应急而已。另有一种非铸非凿的，即印学家所谓的蟠印。其法是用极扁的小铜带盘绕和拼接焊成，它是唐宫印文的制作特征。或许制作繁杂，后世很少采用。目前古肆中尚未发现伪蟠印。



春波顾鏤

清辟邪钮铜印，出自水坑。嘉定钱大田制。钱氏能仿壶爵，与古无异，观此可知其艺。杭州攸斋藏。







铸印笔迹截面



雷印笔迹截面



仙作 周郎司馬



雷印 金城將軍章



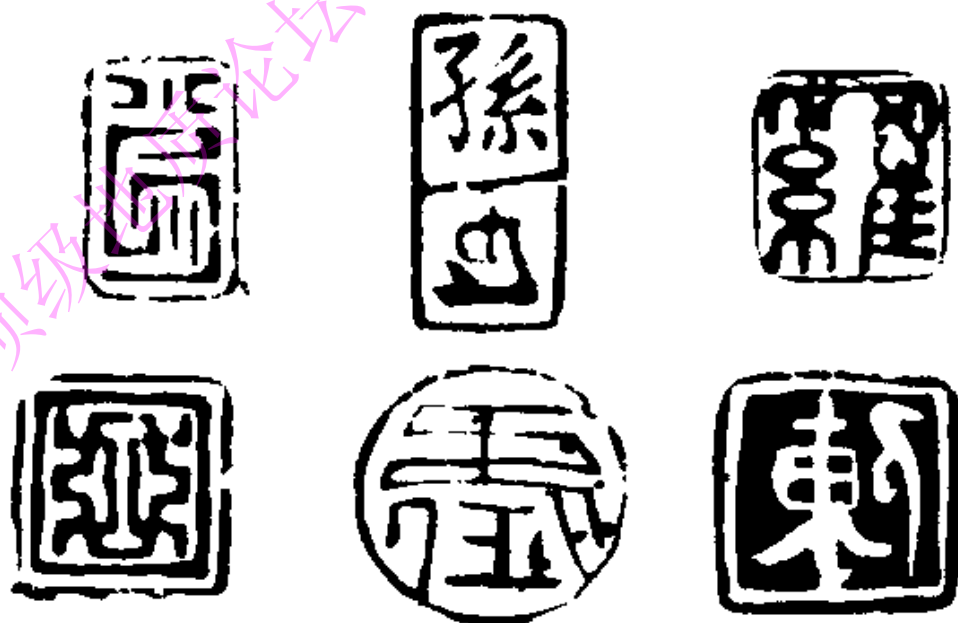
漢銅印。杭州沈善藏。



南越坑銅印。杭州三悅堂陳君藏。



秦玺汉章，非习见易得，藏家多视之上选，每每倾囊购置。而宋元押印则不屑过眼，殆藏家之本性，至于此耳。不知宋元押印形制多端，于印中别出一途，亦不无益篋笥。况其文疏朗，举止风趣，犹可玩也。杭州三悦堂陈列品。





## 观体式

古铜印主要以印钮、印台来呈其体式，它们的功能原本只为实用，但时代的发展和审美情趣的转变迫使它们作出相应的变化，因此，就给鉴定留下了最直接的着眼处。

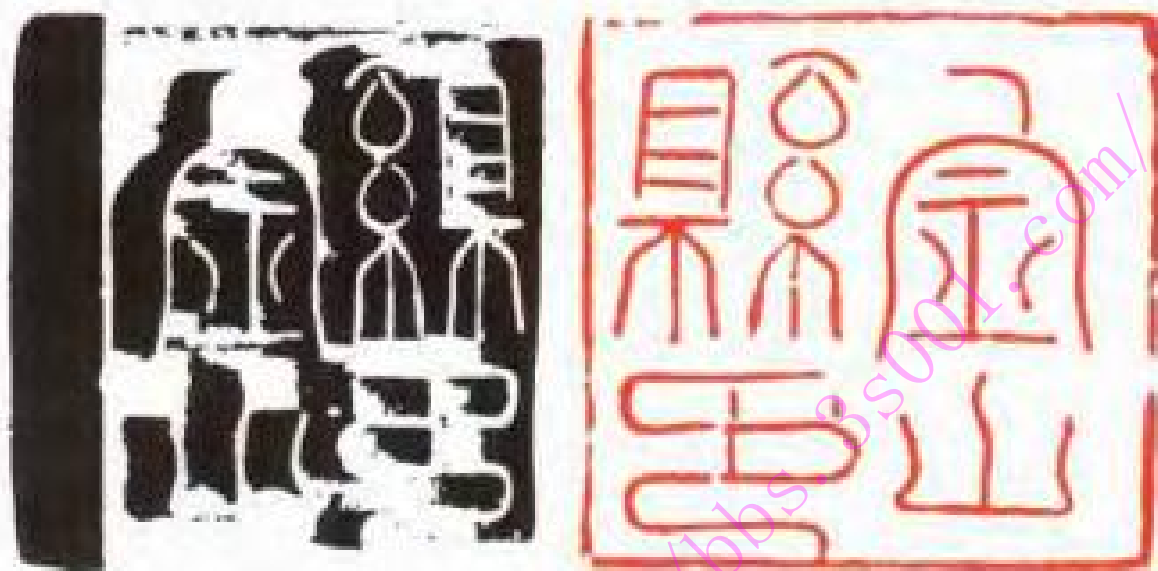
从现存古铜印看，印顶有穿以利绶带，称为鼻钮者较早，瓦钮、桥钮乃其变体，这是战国秦汉铜印钮的大致沿续。虽其嬗变很难清楚地划开，但细心观察仍可区分。比如行于汉的龟钮，初期龟背略平，短足低俯。晚期则龟背隆

起，四足高立。而它们的印台亦开始较低，以后逐渐增高，至魏晋六朝则益甚。印钮低而印台低，印钮高而印台高，乃铜印体式因时代转换而变化的基本规律，虽说有例外的，但体式的变化必然联系着时代，短期内或许不能完全体现出来，而它们一旦发育成熟必以一显著的体式别于前代。那些宋元的把钮薄台，正是划时代的铜印体式，用它对照其前后的铜印，可有效地区分隋唐铜印和明清铜印。

东汉三套铜印，大中两印作母子狻猊钮，小印则作龟钮。大印文为“孟巽之印”，中为“孟巽”；小为“伯称”。1972年云南昭通二坪寨梁堆出土。现藏昭通地区文物管理所。







唐代自铸中官的绿印，文为“金山县印”四字。



元代短矩形把姓印。内  
蒙古自治区博物馆藏。



## 六、摩挲玉印

周秦两汉玉印皆用和阗玉，古玩家称之老山玉，有白玉、黄玉、青玉、墨玉之分。但无岫玉、密玉、桃花玉为印。这期间的玉印体式多为简洁易制的覆斗，即上小下大，如斗倒合。初期系绶的孔眼只在斗底穿过。继而斗底四边琢界，分作二层，覆斗为一层居下，斗底一层演化为矮平台，孔眼生在这矮平台的边壁。但



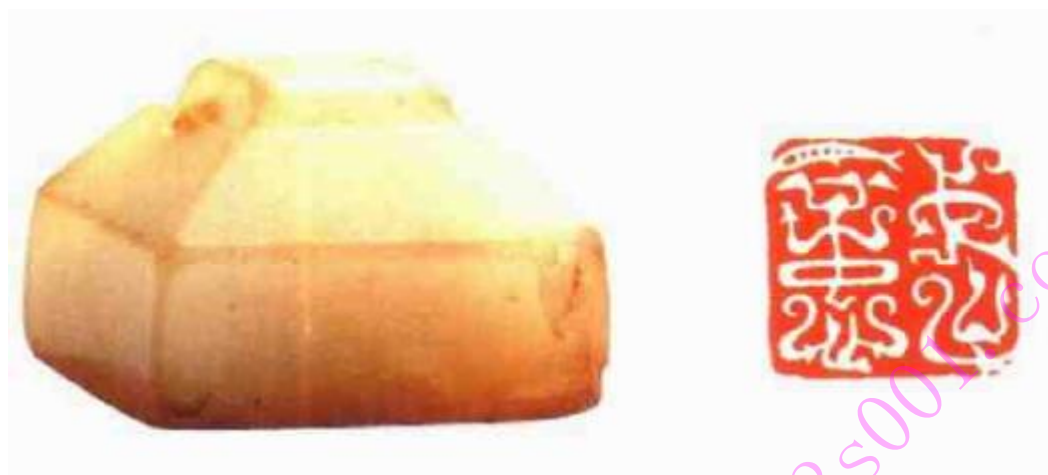
战国玉印的笔道起止多不修饰。

是，孔眼的制作为了省力又防顶部被弄崩，始终采用两端稍稍朝下对钻。经过反覆琢磨而成外大内小状，其交接处因此多错位。假若孔眼不在玉印的左右而在它的前后，可以怀疑它非古法所治。而孔眼不但无解玉砂砣磨下产生的螺旋痕迹反而直通到底，那么，必为现代机器所为。

虽然古人用的工具不及现代先进，但古人制作玉印有一套便捷的手段。周秦两汉玉印之所以采用覆斗体式，其出发点不仅仅为了实用，亦因为这样的制作所带来的便捷，以至他们在处理印面时，总考虑从便捷入手，所以，同是汉代的私印，铜印多有四字，即二名添“印”字和单名加“之印”两字。而玉印往往只剩二字，不再费功夫缀上“印”、“之印”的衬字。

那时少用几个字并非为章法而是利制作。即使从篆刻学的角度看，古玉印亦存在非后人想象与章法有关的两个现

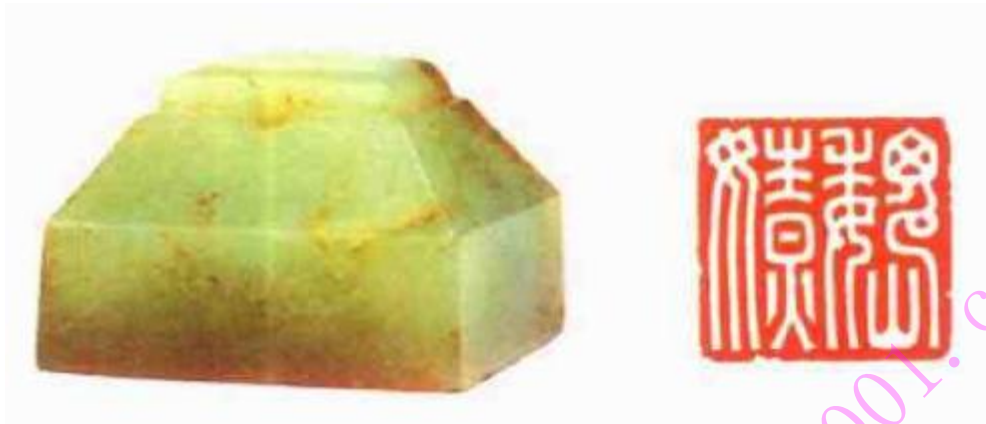




西汉玉印，覆斗钮，鸟篆“武意”两字。上海博物馆藏。



西汉覆斗白玉印。砣磨“姜肯”，两字，为汉代贵族妇女佩用。天津市艺术博物馆藏。



西汉覆斗白玉印，砣磨“魏嫁”两字。笔道规整，线条两端皆作横向修整，偶有过火的砣痕。上海博物馆藏。



南宋黄玉印，钮为蹬牛望月，砣磨“卢邈”两字。笔道两端尖圆，未作修整，宋以后玉印多如此。卢邈因荫出任，官至郴州府通判。1972年浙江新昌丁村卢邈墓出土，现藏新昌县文物管理委员会。



明兽钮白玉印、砣磨“怀古”两字。杭州攸斋藏。

象：一采用白文是为了便捷。一印文不逼边，以挡外力，免遭毁坏。但篆刻家对这两个现象都怀着极大的兴趣，将它们扯到篆刻学上，而作伪者却不明其理，违背初衷，弄巧成拙。所以不善铁笔而好藏印面的人，不可顺随篆刻家眼光体察印面的视觉效果来判断玉印的真伪，靠这样的审视即玄乎亦易

模糊。当知特殊的材料自有特殊的制作方法去造就应有的笔道，仅仅感受印面的视觉效果难说是脚踏实地的鉴定之路，倒可以说在自找陷阱。直观的着眼处仍在制作所留下的痕迹上，对那些组织印面的笔道——加以细察。

俗言昆吾刀切玉如泥，印林亦有切玉印的叫法。皆古之





传说，不可当真。古玉印的笔道靠砣磨形成。只是粗笔道用厚砣盘，细笔道用薄砣盘罢了。所以，笔道两侧无明显的边壁，呈内丫状，它有砣磨痕迹却不毛茬。伪品多用现代机器雕琢，由于转速太快，非但笔道毛茬，而且它与平面的交接处在放大镜下屡见崩口。这是真伪古玉印在制作上所表现出来的两个基本特征，再进

步对玉印笔道观察，亦可区别它们的具体年代。秦以前的玉印笔道起止较浅而尖。而汉代则为了合乎当时篆法平正方直，多在笔道的起止处再横向砣磨，使之端方。有时砣磨过头超出了笔道的宽度往往近乎斧形，有时只是笔道的一侧而类似朴刀。这是制作汉玉印的特征。

然而，汉以后的玉印即欲

伪汉玉印，文曰“关中侯印”，虽篆文方整，略具汉篆，然笔道毛茬，屡露崩痕，非手工砣磨，况笔之起止锐利，未加修整，遍观两汉玉印，殆无此作。杭州三悦堂陈列品。







明代案头日用玉印，无钮无穿，文曰“也不俗”。按古法“也”当作“亦”作“也”乃俗写，殆主人以俗为雅。



整饬亦很少修饰笔道的两端，它们与秦以前玉印的差异虽从篆法一望而知，但那时的仿品传到几百年后的今天，便不是简单地审篆所能解决。拿宋代来说，不知其时是否有伪造前代玉印的风气，然制作风格已流露出崇古的意趣。它不仅渗透到玉印的印面和印钮，而

且还有意保存一些玉璞，欲其外表达达到玉印受沁的效果，以呈现一种古貌。如果将玉璞误为沁色而单单凭着篆法作出判断，那就容易走眼。

虽然玉璞和沁色皆自然所为，与制作无关，但鉴定时却要联系。玉璞生长在玉料的表层，雕琢成印，必定发生表里





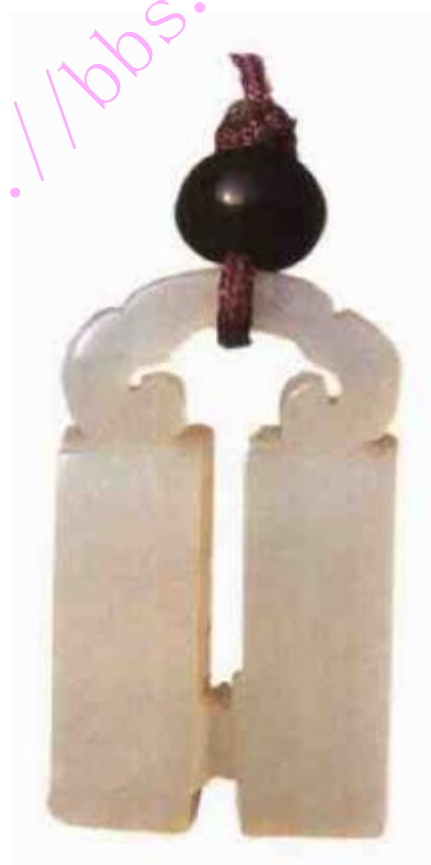
和周围脱接的现象。而沁色乃雕琢后才生成，其表里和周围都能自然过渡。至于伪沁色虽无脱接现象，但与真沁色比较总显得僵化及色泽过火。

所以，为了确定玉印的年纪而审视篆法固然重要，然而，观察它与制作相关的种种

现象是否合情合理尤其必要。一切关乎玉器的常识，鉴印者不可忽略，哪怕古肆中论玉工刀法称“明大粗，清纤细”，虽不十分确切，但对玉印的鉴定很难说没一点帮助，其实，最佳而保险的方法就是综合考察。



清联珠白玉印，砣磨“和畅”二字。今好古女士多取之为饰物，已成收藏热点。杭州楼昕女士藏。





## 七、绚丽的玉印支派

玉印的坚贞品德带来了独特的审美价值。引发了水晶、

玛瑙、翡翠、琥珀及烧料等等高硬度材料进入印林。人们品味这坚质印章的同时，亦在惊叹它的砣磨工艺和凿刻技术。能使玉印支派如此绚丽，起码一半归之于攻坚的成功。

水晶为一种透明的矿石，除无色之外，还有紫晶、茶

明代水晶印，文曰“一腔太和”。晶内有绌，虽为杂质，亦是特征。印身印钮皆砣磨而成。唯印文锥凿，所以笔道粗糙。杭州太和堂藏。



宋琥珀狮钮印，高3厘米。1995春季，上海朵云轩拍卖会，估价5000元。



民国纯洁水晶印，款印用砣磨法治成，干净利落。南愚，姓吴名岳，与弟南敏皆有艺名，蜚声南北。亦善刻牙，雕扇骨。杭州三悦堂陈列品。



晶、墨晶及晶体内包裹各种针状矿物的发晶。它以纯净为上，含杂质者往往有片片雾层，古玩家称之为绵。水晶与玻璃容易混淆，它们的区别是：水晶手感重而玻璃轻；水

晶体内有绵却无气泡，而玻璃往往出现气泡，且水晶破口处呈现石性，玻璃则发出亮光。

玛瑙为石英的一种，汉以来常用于私印。它的颜色较多，但以红色为贵，俗言“玛



瑙无红一世穷”，古玩家称之为红玛瑙。目前市场上天然的红玛瑙少见，许多是人工染色或电解激光产品。

翡翠主要产于缅甸，将之为印亦唯中国，而且历史较短。以传世实物看，多为清乾隆以后的作品。它属于硬玉，凿刻难度高，制成印章以方形或圆形为上品。凡奇形怪状者，虽质地佳好，亦不入大工雅。

琥珀是千万年前的树脂化石，产自煤层之中，依次为金珀、琥珀、蜜蜡、松香及沥青，它的比重较轻，但性坚而脆，所以雕刻以薄意为主，透

雕极少。假琥珀往往做得玲珑剔透，以表现出好卖相。琥珀晶莹透明，表皮有如蝉翼的裂纹，内部有扁圆气泡。它亦是易燃品，用烧红的针烫刺能闻到松香味。不过，古肆中有一种碎屑琥珀的熔融品，亦具这些特征，但灯下审视，有液流痕迹，而天生的决无此现象。

烧料非天然产品，乃人工烧制而成的玻璃质。由于它受外力撞击极易崩口，凿刻技术难以在它身上施展。一般多先制成初坯，再砣磨印钮和印面。

玉印支派，其实远远不止这些，所以言此亦常见罢了。凡高硬度的矿物类材料，用砣磨工艺或锥凿技术制成的印章，都属于玉印的支派。有心收集这类印章，不仅领略矿物的风采，亦体察了古人攻坚的手段。



清末兽  
钮红玛瑙  
印。砣磨  
“叔涛”  
两字。杭  
州楼听女  
士藏。







清末翡翠印，文曰“虹珍”。钮之鸡首特绿，不知当时制作时是否已寓宁为鸡首的意思。杭州楼昕女士藏。



清末料印，砣磨“护封”两字，钐于信笺函套，以防私折。杭州宋十驾小朋友藏。





## 八、理会瓷印

瓷印在印章的历史里不算长，目前尚未发现唐以前的作品。能为考古界认可的唐瓷印亦少得可怜，这或许与瓷业发展有关。

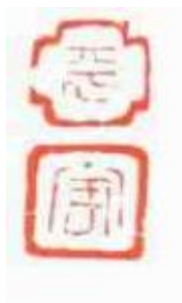
自宋代制瓷工艺取得了空前的成就，它的产品不仅涉及了各类日用器物，而且凭着造价比铜印低廉的优势进入了印章领域，使印章以铜质为主的

一统地位开始发生了动摇，尤其是私印健康地生成于民用产品中。这些瓷质私印近年来频频出土于古墓和古窑址，古玩市场亦常常露其身影。然而遗憾的是藏印者对它的关怀表现得还不够，从前人因为无此眼福而以为未具收藏火候，现代人既然可以真实地看到宋代窑工们的手艺，以及他们处理印面所表现出的娴熟刀法，似乎征兆明清篆刻的兴旺。那么对它的收藏无论是用印学还是篆刻学的眼光审视，都能体会到它是极有价值的品类。



宋联珠瓷印，无钮无釉，文曰“平安”，为书信常用印。篆刻极深且细，高温烧制后并无变形，昔人谓瓷印先刻后烧，线条往往变形，殆非实践之谈。杭州筱斋藏。

平安



宋代瓷印以影青为主，釉色介于青白之间。北宋者釉层薄而透亮，南宋者釉层厚而微透，胎骨的感觉乃北宋紧而南宋松。印文有朱有白，篆法与同时代的铜印相近。宋瓷印的印坯多取当时景德镇附近的高岭土陶冶而成。其制作方法有

两种，一种为灌浆压模，印文浅而平，印身有明显的范模，这类瓷印以明器居多；另一种的印身以手工捏成，印文用刀直接雕刻。不论朱文白文其笔道都刻得极深极陡。它用于书信铃记，印面多为“顿首”、“一日三秋”、“谨封”等文



北宋六面影青瓷印，胎釉结合较好，形制巧妙，铃时印泥不易粘手。印文皆宋人尺牍中习见的“一日三秋”，“顿首”等词句。杭州攸斋藏。



从前许多好古的人，获一件宝物必言得之某某冷摊，似乎别人非但没饭吃还不知宝呢。现在搞收藏较热门，就杭州民间收藏品市场，每逢周末人气极旺。自道有法眼的同志，即使不受骗，亦少有掘宝的机会，更没有冷摊供其卖弄。觅一件心爱的东西谈何容易。此印购于杭州民间收藏品市场的旺摊，见过的人很多，反应却不同。当时西泠印社的胡小琴先生亦曾过目，只是他偏好古玺，宋元以下者并不十分看重，倒给我留了个机会。今从胎骨釉色分析，乃出自水坑，为元枢府瓷印，全用铜押体式，印文“小卢”两字，雕刻颇浅，而以楷法出之，可谓元瓷印的代表风格。





字。

元代瓷印多出自枢府窑，别者少见。这窑口的产品只限于元代，后世没有那样的产品。当时它也不全为机构烧制，亦作为商品而大量上市。它之所以生产瓷印无疑出于市场的需求，故而它的体式尽量做得与流行的铜质押印相仿。但由于瓷质的属性，只简化了繁杂的鸟兽人物钮，其印台为了免遭断裂亦不能像铜质印那样薄。

枢府窑生产的印，胎骨白洁，瓷化度高。釉色白而不透，厚处有堆脂之感。早期白中闪青，晚期较为纯白。它有个特点即煅烧时多不支钉，而将印面朝下是直接放在垫饼上。所以印面容易粘上砂粒。尤其它的四边偶染釉色，则高温中难免发生窑搭，最终留下敲边的痕迹。那些伪品由于窑具的关系而干净完整，反露了破绽。

枢府瓷印与宋代瓷印在印

清代灌浆压模制成的无釉瓷印。杭州三悦堂陈列品。







明德化瓷印，兽钮无穿  
篆刻朱文“水景”两字，杭州攸斋藏。



水景

面上比较接近。刀法相仿。不同之处仅仅没刻得像宋瓷印那样深。

明清瓷印以德化窑为代表。窑工们受到改用印石而形成的印式影响，宁肯花功夫做较为写实的动物钮，却不做简单的穿眼。特别是他们当中的一些瓷塑家本身亦是印章的使用者，常常在自己的瓷塑作品上压些印记。他们对印石的形式之美已经领悟，因而所制的

瓷印不会背离石印的印式，而印面尤其追求石印风格。所以，这些瓷印篆法比较接近石印风格。但是，由于它加釉而不宜作边款，鉴定它的年纪有一定的困难，而从它的风格着眼又不保险，因此亦只能从它的釉色胎骨找出突破口。

德化瓷印的胎骨白净致密，透光性好，釉色在明初者白中带点极淡的肉红色，中期带有奶油黄，明末为奶油白





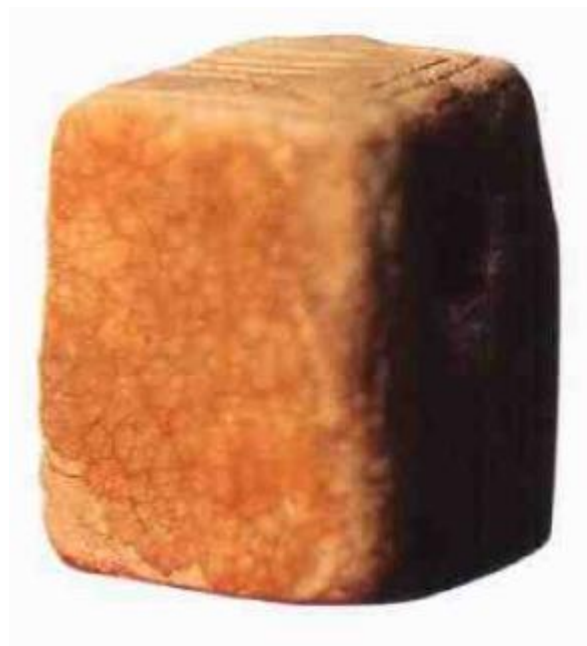
色，至清则白中闪青了。

清代还有一种白胎无釉印，古玩家谓之反瓷印。初期者印身稍缀青花图纹，胎骨偏黄，燥而无光，伴有灰黑色的斑点。晚期则全素，唯印顶偶加“上”字，胎骨白净，润而生光，这类反瓷印虽多匠人之作，亦堪把玩。

古瓷印的印文和印身皆一次烧成。篆刻书籍称瓷印质坚，弱手难刻，以为分作两次而成，乃篆刻家未实践之论。窑工们为了几方瓷印不会

那样浪费劳动力。何况稍有雅兴者在瓷业发达地区搞点素坯篆刻及入窑烧造，非难事也。违背瓷印的制作流程而伤筋动骨地凿刻，终显得不太聪明，对它的真伪须打上问号。其实弄清瓷印的工艺，仅仅是鉴定的前奏，以后还须凭借瓷器的知识，对它的釉色胎骨加以分析而确定年代。最后才审视篆法是否与其年代吻合。至于印文笔道内有无残存的墓葬灰或因坑口而带岁月痕迹，亦不失为一项有力的佐证。

南宋影青瓷印。两面篆刻，中有穿眼。因胎质粗松，土气利害，釉层多剥脱。杭州攸斋藏。





## 九、陶印余风

陶印的产生要早于瓷印，新石器时代，用于陶器的陶拍已展露了陶印的雏形。之后周秦陶工在器物上铭记的戳子，已发育成一方成熟的陶印。1975年冬，甘肃藏族自治州临潭县斗头城古城堡遗址出土了一方唐代无钮陶印，乃用刀刻画烧成，无疑为篆刻概念的作品。

但是，瓷印的崛起使陶印显得不够精致，转移了世人的

欣赏目标。所幸慰的是与它同类的澄泥、紫砂印得到了稍稍地发展，没让陶印艺术彻底灭绝。尤其明清篆刻家领悟了澄泥、紫砂无釉的美感和可加边款的长处，纷纷执刀篆刻，为世人贡献了许多优秀的作品。不过现存澄泥、紫砂之印不完全是在胎坯时篆刻，一些擅治晶玉印的篆刻家倒喜欢反常规制作。他们仗着健强的腕力在坚硬的紫砂印坯上凿刻，以取苍莽之趣。而较圆滑者多取古旧澄泥砖篆刻，既省气力又行意图，未偏中庸之道。



宋澄泥印。体若覆斗，色如蟹壳，乃见宋私印多姿多彩。杭州攸斋藏。



民国白  
砂两面印，  
一曰“北极  
驱邪院”，  
一曰“五雷  
号令”。杭  
州三悦堂陈  
列品。



蒲州之印，唐  
陶印，无钮，印文  
篆刻较深，5.5厘米  
见方，厚1厘米，  
与同时代的铜质官  
印尺寸相符。

传世唐陶印，文曰“尚书兵部  
之印”，世人多以为明器。唯上  
海孙慰祖先生说，“古代州郡县  
官印，自隋唐以下改用官署印为  
主，代替了战国、秦汉时形成的  
职吏印，公署印前后承传，不为  
其官员专属，制作公属印殉死，  
于理不合。”





清紫砂卧象钮印，北京翰海1995  
年春季拍卖会估价8000~10000元。







## 十、厚待牙印

牙印以其材质的珍稀而名贵于世。在明清文人篆刻未入印林之前，它已作出了很大的成绩，印学的研究者尚不能对它绕开，哪怕文人篆刻大兴之际，许多舞刀弄石者亦不冷落它。晚清民国的篆刻家们订其润格，普遍高出石印一倍，不仅仅说明篆刻牙印难于石印，

亦反应出人们认可了牙印所给与的价值。

然而牙印材料的特殊性，不能尽人所好，历来伪品较多，或假印材真作品，或真印材假作品。故而对它们的鉴定应当先从材质开始。

牙印皆直丝取材，印面和印顶必有弧形网纹，方子大一些的还可见到牙心。它的硬度不强，然质地细腻柔韧，极易打磨抛光。年代愈久色泽愈黄，并伴有裂纹。古玩圈里视它为天残，不以为损伤，北方



印侧微刻《兰亭序》一篇，极精到，但凭肉眼亦可领略，非现在假助放大镜谛视的那一种，而是早期市肆中的微刻艺术。篆刻作者为程同寿，字六云，徽州人。《广印人传》误程为陈。杭州木氏红柿山房藏。





近代藏印  
大家张鲁广所  
刻牙印。杭州  
攸斋藏。

古玩家则幽默地称之为“笑”。而出土之物每每有小块白色的钙化现象，倒是有所顾讳。

可以假冒它的不外两种材料。一种是骨，它与牙材比较质地显得粗松，有细小的棕眼而没纹路，外观无光，入手轻飘。另一种乃化学合成物，用它做成的印，虽极力展示纹路，亦只能呈干巴巴的平行线条，达不到牙印那样自然的网纹。而且印身四周颜色一律，

没有牙印因取材的部位不同和直丝的粗细而形成的色差。不过，用这类材料制造的印，不乏高手之作，亦未必有意伪之。尤其骨印，战国墓中曾经发现，两汉亦有其作。注重于篆刻方面的藏印实不可小视它。

真印材假作品，皆图利而为，蒙骗手法属于较高明的一种。购入老仿品倒还有一口气，而得了新仿则如同手捧鸡





肋，不知如何是好。老仿品或许冒的就是同时代的名家，其印的包浆随着岁月渐渐形成，找不出多少破绽，只有抓住篆法、刀法及边款的风格特征去鉴定。而新仿品必然将外表做

旧以蒙人，或烟薰；或煎色，色泽终归浮在表面，而且包浆感觉亦不够自然，那么，篆刻之伪已甬说了。篆刻方面的藏印实不可小视它。

民国联珠  
牙印。杭州楼  
听女士藏。





往年夏，购牙印一方，篆刻白文：“胆欲大而心欲小，智欲圆而行欲方。”无钮无款，径5.5厘米，高4.2厘米。印以牙端，质极细腻，中央牙心小如针眼，而纹向四周辐射，俗谓太阳心是也。验其包浆，约三百年，乃定为清康熙年间之物。而其手法似其时林皋所为。

西泠印社九十大庆之际，吾师茅大容先生由香港来杭聚会，悉以告之。先生未论作者，但言尺寸重量足以镇纸，可案头清玩。殆其天性幽默，抑有宽慰之意。故极宝爱而心终谦然。一日，遇上海韩天衡先生，又持以请教。韩先生断此印为康熙年间之作，未见犹豫。然释曰：“林皋刀法还须爽利。”又曰：“林皋印多有款。”后奉台湾王北岳先生书，亦未以为然。其云：“盖林刻均甚工致，全印无一笔了草，而此印之‘智’‘而’第二‘而’字等字均颇不工。”以诸先生之见，果仿作乎？

考世之仿印，不外二端，或仰其艺而仿之，或图其利而仿之。仰艺者留心篆刻，多取便刻印材。牙印性脆而结，运刀颇难，未经训练不易把握。稍有疏忽而走刀，





不仅糟塌印材，亦未学得篆刻。图利者旨在蒙人，非仅印面求似，其印材亦设法与真品同类，故仿品用材考究，本合情之事。然印面印材可乱真，独不冒林皋款，令人猜想，于理未通。

王先生谓林皋篆刻均甚工致，良是。然林皋篆刻于工致中富变化，入印文字往往繁简相参。此印十四言“欲”字四出，形态不一，皆以布局而尽变化之致。“智”篆从台从亏从知，而此省“亏”，亦汉篆法也。后一“而”下作两斜笔，并非了草，吾衍所谓纵有斜笔亦当取巧写过者此也。“智而”二字虽作别样，而与全印篆法同一手法，皆在矩度中。林皋曾曰：“变之化之而不诡于道。”此之谓乎。

遍观林皋篆刻，朱文多以小篆，刀痕不露，白文则以汉篆，可见刀痕。此白文汉篆，双刀深切，稳健秀挺。所留切痕，不事修饰，每于折笔处见之末点，乃听其自然，成所谓内方外圆状。其线端燕尾亦不收拾，至双刀相交，辄刻作针状。或谓欠爽利。疑其时未泽，字口模糊，韩先生匆匆而未谛视乎？而印之四边小缺，其包浆未见异样，非日久所伤，乃篆刻时有意为之，欲印边内唇与文和谐，亦林皋法也。

故此印自视林皋手刻，无有大谬。若夫制印署款，印人未必皆然，或宝爱印材宁不署款，或篆刻自用懒得署款，则无款虽嫌证据不足，可于斯事观之矣。况玩印文，岂仅以供娱目哉，当述其修身治学之意。辄漫述记之，虽违诸先生之教，或尚有同乎我者乎。







## 十一、捡漏，说不定是木印

许多人仍然小视木印，以为它不过是图章店馆的木匠活。不知秦玺汉章皆古代工人之作，却有艺术的荣誉。本来图章店馆与秦汉工人没有实质性的区别，都在满足市场而砣砣雕虫。只是明清以来大批文人参与篆刻，甚或不如说是干预，于是他们在无奈中被挤出了印林。

如果说，长沙马王堆汉墓

长沙南宋王墓中出土的“趣”字木印。



出土的“妾辛追”，是迄今为止最早の木印，那么，之后篆刻木印便没有停息的迹象。工人们或者说图章店馆，他们创造木印都有极个性的刀味，或许因为做好了木质贱于黄金的心理准备，不会过多地矜而惜之，所以落刀反而信手自然，使其运刀轨迹真实地感动我们的视觉，可以想象他们手中那把刀在木头上娴熟进退的风采。考察民间篆刻绝不可以忽视它，它所体现的价值还远远没有达到应的高度。目前，古肆中经常能看见的木质道观祈福印，粮仓封印及民间占语印，由于售价极廉，商贩获利甚微，尚无伪品出现，乃藏印者容易瞄准的目标，亦可于此体验捡漏带来的喜悦。

不过，商贩们较为熟悉的稀有木材，比如黄杨、紫檀、乌木做的印章，那不能存一致捡漏的想法，一旦吃准还得拼，以免失之交臂的痛苦，因为说不定几年以后忆起当日，又能带来一种捡漏的喜悦。





清道观印。道观者多件宝器，印是其中重要的宝器之一。此印印背刻满道符，极具宗教色彩。杭州攸斋藏。





清水印，长16.5厘米，宽9厘米。  
为民间粮仓防盗钤记。杭州三悦堂陈  
列品。



西汉松木印，长15厘米，  
宽12厘米，高3.7厘米。背类覆  
斗，中镂小孔，以安手柄，刻  
隶书“万石”两字，为边塞军  
粮库防盗钤记。1974年出土于  
甘肃居延。现藏甘肃文物工作  
队。



清桃核印。文曰“光远”。杭州潘  
高藏。



清黄杨木印一对。拍卖行估价5000-10000元。





## 十二、竹根为印，未亏好事之心

竹根，不过是民间所谓的山间马鞭，然而盘屈横逸，发自然之趣；弥劲沉著，守淳朴之常。文人之所以爱之，无不感其品质。而将它作些刮磨和

篆刻，推上印坛，岂仅增印林一格，亦见文人好事之心。

从前齐高祖赐隐士，封锡禄登艺坛，全是竹根之作。却未闻贵取贱弃的故事。贵如金紫，洵是蒙童少识；贱匪鞭根，实为雅士多情。虽然数竿修竹，足观君子之风。然而一截鞭根，亦禀天道之养。贵之贱之，皆因感有深浅吧，明以来，竹刻艺术盛行于金陵、嘉

明代竹根印，杭州攸斋藏。文曰“正心修身”，款书丙寅仲春。色似玳瑁，润如琼玖。鬣乳参差，招周芷岩驻足献能；错节翻覆，引濮仲谦乘兴动手。陈于书案，赏天造之玄；倦而缓抚，思人为之有。目为之明，情以之投。心悠悠兮志舒，意飘飘兮神游。曾不知我玩物而物玩我也。







清竹根印，吴熙裁刻，文曰“玩古训以马心”，款为“让之吴熙开作于海陵”。让之刻竹较为轻浅，往往以披削之法为之。此印今藏上海博物馆。

竹根印、何抱石刻，文曰“盘根错节”，此印印文与印材结合巧妙，颇有趣味。杭州西泠印社提供。



定两地，名家辈出，风骚各具。随之而起的竹根之印，倍获藏印家的关怀，近年拍卖行中亦屡出惊人的竞价。制伪者似乎嗅到了今之雅士的偏好，纷纷以染色之法乘势仿造，欲障法眼。毕竟人为的包浆浮

浅，色泽呆滞。

虽说，竹根之印绝出草木，极为可爱，但有缘相见，只可爱在心底，不可叹其风流而乱方寸。应当慢慢地观察，细细地研究，才不会粘到受骗的污辱。





### 十三、篆刻家作品的真真假假

明以来，印材广泛地采用石质，运刀可以随心所欲，文人们纷纷操刀实践，所谓篆刻

之家亦随之而起。他们带上各自的审美情趣和创作观念浸润着印林，影响着后来者的篆刻，造就了皖派、浙派、歙派等等流派。五百年来的篆刻家们篆刻了大量的作品，或自立营垒出名，或归入流派扬名，已在印林取得了一定的席位。他们的作品无疑是收藏的



近代赵叔孺篆刻的圆头鸡血章。1995年秋季朵云轩拍卖会成交价82,000元。



近代钟以敬篆刻的平头田黄章。印文：“寿祺”边款“丙辰长夏，商申。”印面风格乃钟氏早年习徐三庚之作，与署款年份相合。杭州筱斋藏。

对象，但远远不能满足收藏的需求。故而作伪者亦悄悄地混入了篆刻家的队伍，一起走到今天。

世人都承认明朝文彭的篆刻贡献，奉他为流派篆刻的开山祖，然而却不大敢认未钐于他字画以外的印章。因为，伪文彭印历史实在悠久。当时有一大批师其风格者虽未必都是有意造假，但对文彭篆刻的极

力效仿，一时难辨真假。从前人屡屡吃药多数是这类伪品。其实对待它的最佳办法是从它的边款着手，找出与文彭书法真迹的差异，便容易定性。另一类乃古董商贩所伪，多出在晚清民国间，其边款皆以单刀隶书出之。它的破绽为单刀款乃文彭以后才有，及文彭从不在边款上作隶书。

篆刻家作品的伪品五花八





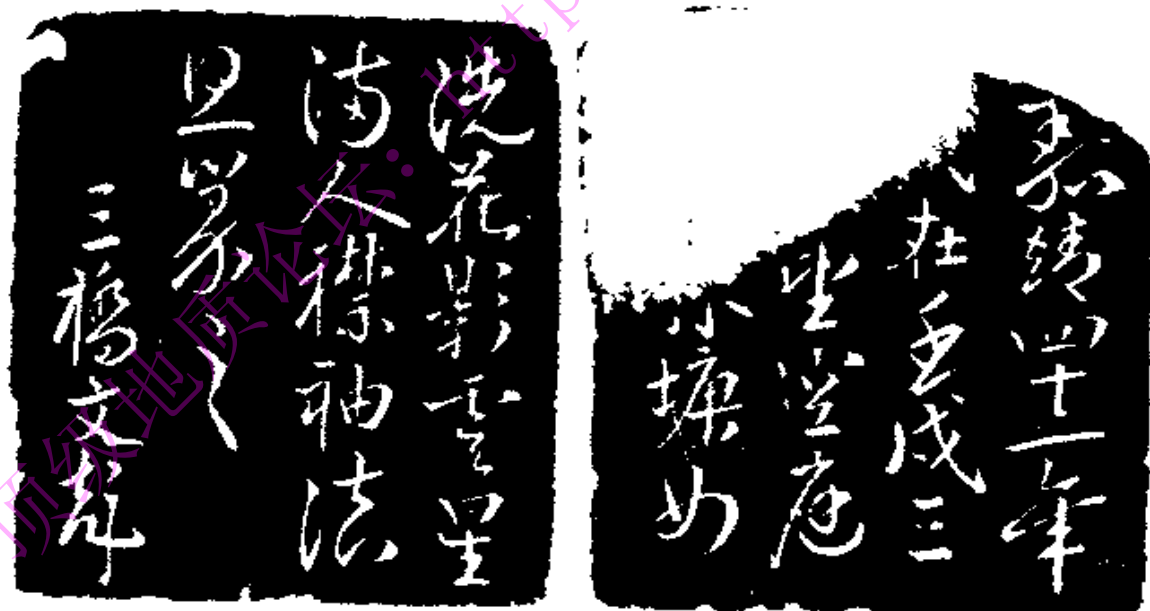
门，但逃不出半伪和全伪两种手段。

半伪，又分真印伪款和伪印真款两类。

真印伪款，犹字画上的后添款，作伪者多取考不出作者的旧印，看其风格大致近某派某家，然后补刻相应的边款。亦有确为名家之作，苦于无款难使众人信服而被迫添加伪款。钱君匋先生曾说：“清

末民国初有人以赵之谦自刻十六方求售，因作者未署款而无人问津，乃由吴隐、叶铭等人起草边款文字，由钟以敬刻之右侧，再上市场，即为人收购而去。”

伪印真款，指印面被人磨去只剩边款，这类印大多数篆刻家改刻其它面，并署上改刻者姓名一同流传。唯好事者依照旧谱摹刻的印面，或拟原作



明末清初伪文彭印的边款，然市价亦在3万左右。





清末民国古肆中常见的伪文彭印章。边款多为单刀隶字。这类伪印现在市面上亦现价位在百元左右。



者风格加的印面，其本意在以补缺憾，却给后世的鉴定者带来麻烦，这种伪印较难辨识。但是，毕竟非出一人之手，加之印身磨短造成了边款贴近印面，便是印面篆刻也不能达到原作者的神韵。

篆刻家对自己作品的印款搭配相当讲究，不仅刀法气息求其一致，而且二者所居位置都遵守着约定俗成的习惯，边款只刻一面的，不居于印面朝下时的左侧，便居于印顶成面

对状。边款刻二面以上者，不是款文起首于左侧，便是结束于左侧。倘若印面和边款不合这套搭配习惯，那么，鉴识印和款的真假须倍加小心。

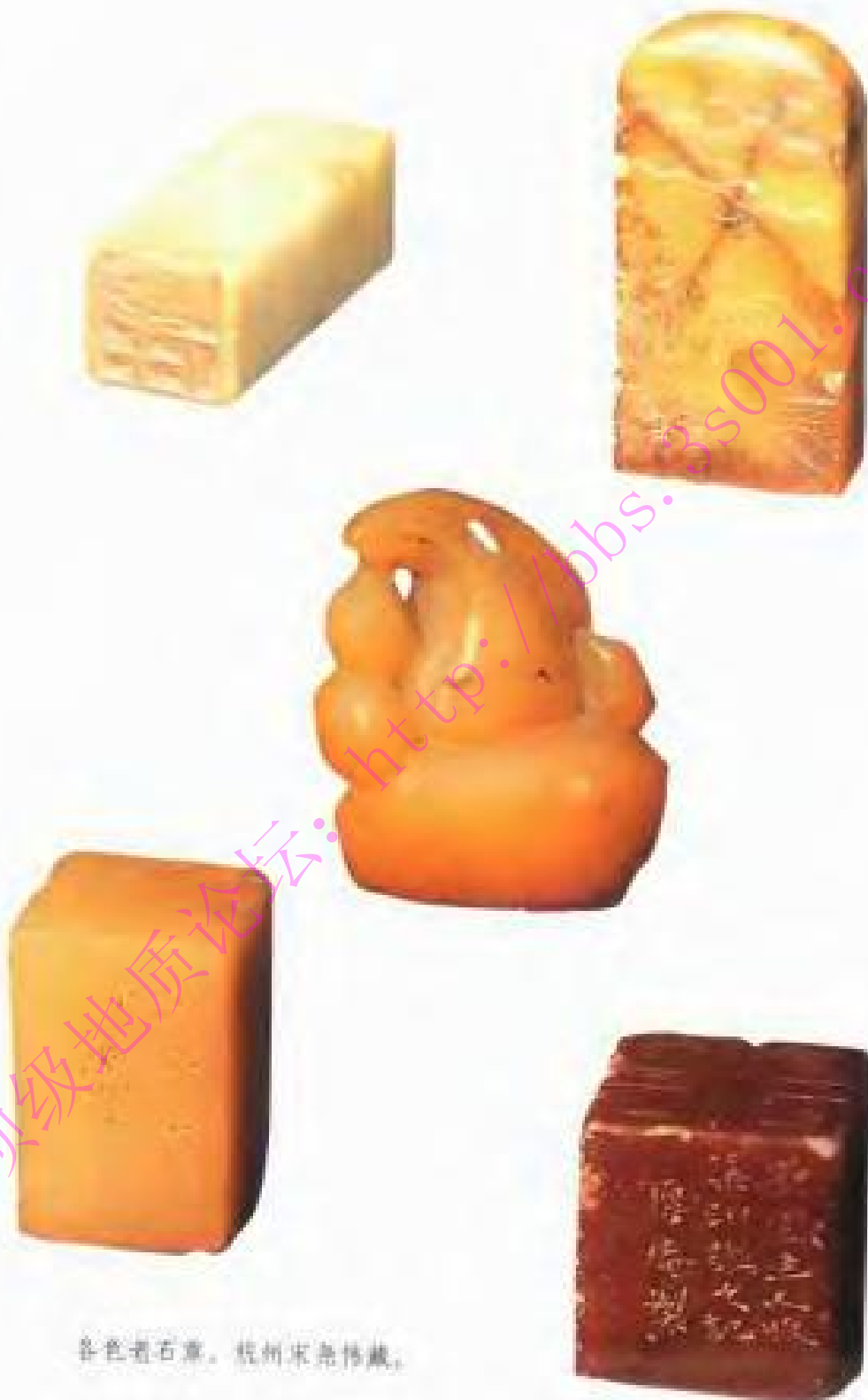
无论真印伪款还是伪印真款，它们的摹仿程度即使很高，呈现在新旧刀痕上的包浆总有区别。新刻的边款字口和印面笔道，多无油脂包浆。人为缀色掩盖，亦不能取得自然形成的效果。旧刻刀痕上的包浆乃长年浸润的结果，非一时







清齐林篆刻的寿山石章。杭州汤青藏。



各色看石章。杭州宋亮伟藏。





西泠八家之一吴昌硕印。印面为人磨去，吴昌硕取之改刻他印。



两方黄牧甫“祇雅樓印”。印面边款几乎一样，叶钮者桐乡君匋艺术馆藏，瓦钮者为1995年秋季北京荣宝斋拍品，孰真孰假，一时很难明辨。杭州茅大为先生独具法眼，见边款“鉴”字的“臣”部第一画，瓦钮者较平而叶钮者上翘，以及“金”部左下点，瓦钮者内含而叶钮者游离，于是，将之与黄牧甫的原印谱校对，发现瓦钮者完全吻合，从而肯定叶钮者乃后之仿品。

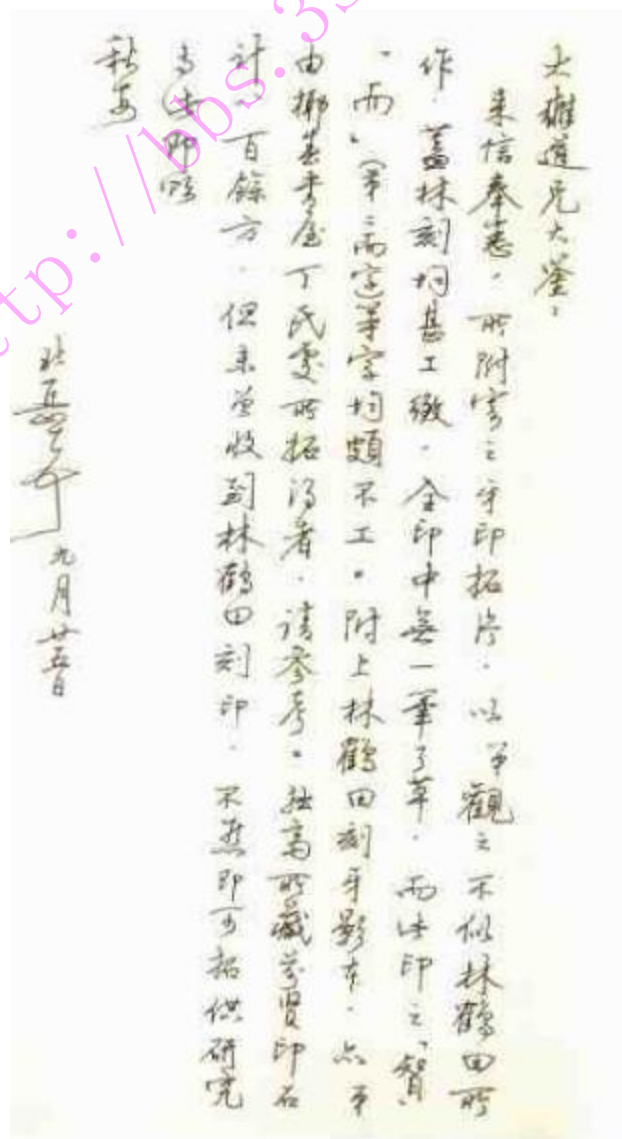


可以达到。

印石的年纪早于作者，应当属于正常，除非世上无旧石流传。然而印石的年纪晚于作者，那么，只有全伪品才会出现这样的情况。可是鉴定工作不会如此轻松，往往全伪出自高手，多与真品同时代，简单地在印石上审视，已找不出破绽。就是印面和边款亦完全依照原物翻刻，甚至细微的崩口都力求一模一样，设法给人以形似的错觉。其实，伪者亦只能从形似求之，真品作者的意图所驱动运刀形成的气格，伪者岂能得之。况且，顾及形似哪能很好地营造气格，尤其边款文字，伪品总有一种笔画堆砌的感觉。虽然这套鉴定方法是篆刻家惯用的高招，对这类伪品鉴定有动人的说服力。但就藏印者而言，还显得不够严谨。科学的方法乃是设法用印谱校对，那么，见于老印谱者为真品。虽然伪品亦曾著录，毕竟诸印谱行世有先后，全伪绝不可能出在真品之前。

至于没有可依据的作品，可用篆刻家的眼光审视作者的章法、篆法、刀法是否与他的创作历程合拍，若相证无疑，当是真品。但问题亦不这

王北岳先生，乃台湾著名的藏印家，尽心操办《印林》杂志，为好印者营造切磋的氛围，得其指导，有助藏印。

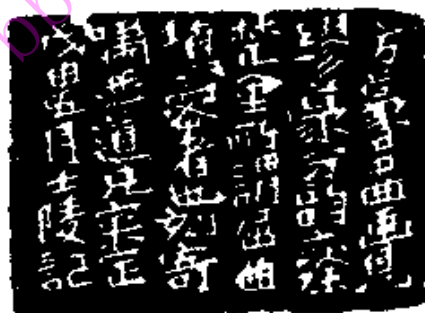




么简单，许多印章未必有纪年，甚至尽是穷款。创作者所以如此难免有他的种种原因，而伪者署穷款，多数是怕刻多了款字容易露马脚，所以，面对穷款印章更要全面而仔细地考察。

地考察。

在藏印的历程里，往往会产生这样和那样的疑团，遇此情况，要虚心请教前辈和专家，所谓破疑即悟，才不会走眼和漏掉。



伪印当成真印，可以原谅，而把真印视为伪，似乎不可宽宥。在篆刻界，对清末黄士陵的卒日，都认为“戊申正月初四”。上海韩天衡先生款黄氏篆刻一方，旧坑桃花冻，包制亦佳。唯款记为“戊申五月”。一般好印者肯定起疑，而韩氏以篆刻闻名，鉴印亦国内一流。其细审印面边款确定是黄氏手刻后，乃赴黟县面询黄之后人。明白所传黄的卒日于家谱早有记载，而是根据当时天气寒冷拟定。于是，认为黄氏卒于戊申岁不会错，而月份应在这一年的立夏至除夕。这不仅激活了这方印，而且还推翻了原定黄士陵的卒日。







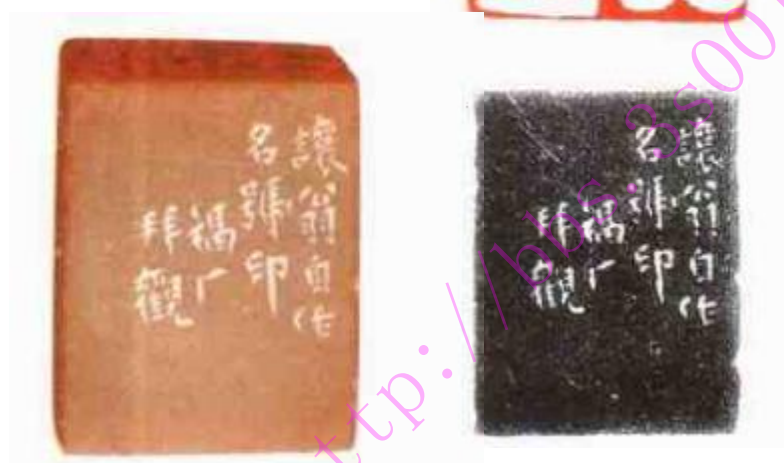
清赵之谦篆刻，杭州攸斋藏。

钐印时，  
款居左侧，  
皆篆刻家约  
定俗成。此  
印为近代方  
介堪刻。杭  
州木氏红柿  
山房藏。





清吴熙载未  
署款印 恐其淹  
没，王昶铭记扬  
之。



此印薄意  
梅花一面脂感  
可爱，余皆刮  
磨。印主蒋仙  
槎一生画梅数  
千本，自号梅  
花老人，乃取  
残章改制，而  
倩好友叶舟篆  
刻欲寄志也。



## 十四、文化打磨

简单地囤积不可能充分展示藏印的目的，糊涂拥有亦难领悟藏印的意义，藏印在释放它诱惑的同时亦会带着困惑步入尴尬。

明智的藏印家都以一番独有的旨趣驱动他的收藏历程。虽说这个过程始终不能冷待孔方兄的介入，但是，排除困惑，绕过尴尬，依然少不了旨趣的追加。一旦旨趣转换成显而易见的文化手段打磨印

章，那么，哪怕寻常之作，亦会展现出让人敬爱的一面。

文化打磨的行为并非破坏原来所呈现的文化，亦不奢望因此改变了一些什么。古董商们出于职业习惯能很自然地想到器物所带来的利，或许顺手做点张冠李戴的事。但是，再痴迷的藏印家亦不会愚蠢到自欺的地步，空做一套无依托的联想。只会在收藏中训练自己的感觉，摩挲中生发文化打磨的念头，以旨趣的名义开掘印章的潜在价值。虽然文化打磨的手段因人而施展，效果也各色各样。但其目的皆在确立原物的气质，携着打磨后的文化



清刘懋功篆刻“日利千金”印，杭州攸斋藏。





吾杭藏家久安仁丈，懋籍玺印，广交同好，集有《天籁印谱》、《宗文历史印谱》、《中国革命印谱》。去岁，赠余童大年先生遗印三十余方，并序云：“心安丈童大年为近代著名之书画篆刻家，余曾于舅氏处得晤一面，惜未聆其教。壬子仲春，与楼浩之游西泠印社，偶得心丈所制印章六十余方。每石均刻有二至三面，甚至有四面围刻者，多为列仙游侠姓名，间有自制润例印。度其时日，当在避寇寓沪时所作，系自制印书之用。年来络续分赠同好，今存已不及其半，宋君大雍善书画，工篆刻，并好收藏。先后为余治印多方，兹以所余印相赠亦红粉佳人之意，因为之记。戊寅日长至樽叟钟久安于鸠壁楼，时年八十有二。”印虽无款，然先贤之手泽，仁丈之美意，兼而得之，岂仅宝哉。

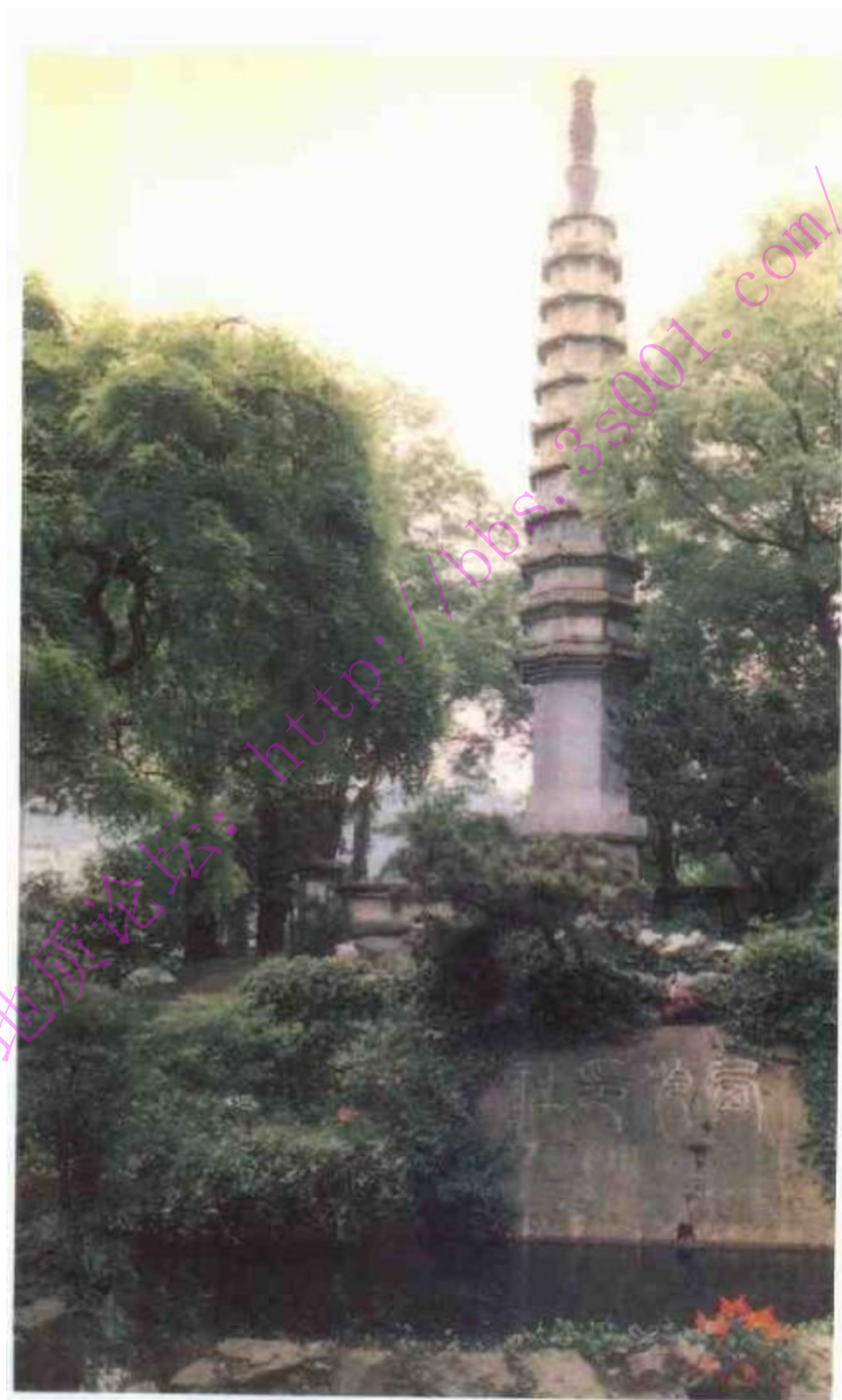
实绩一起享受，一起流传，以便一起走上一条精神的共同富裕之路。

藏印的目的和意义关乎着精神，无疑是最高的境界。由藏印而引发的题跋，同好切磋

的言语，包装的铭文，把玩的心得，乃到爱屋及乌的收藏感叹，无不体现了精神的追求，已似乎没有理由拒绝这些文化打磨行为，来营造藏印的品位。







我国最早的印学团体西泠印社，无论从它的宗旨，还是活动内容，都带来了文化打磨的实绩。

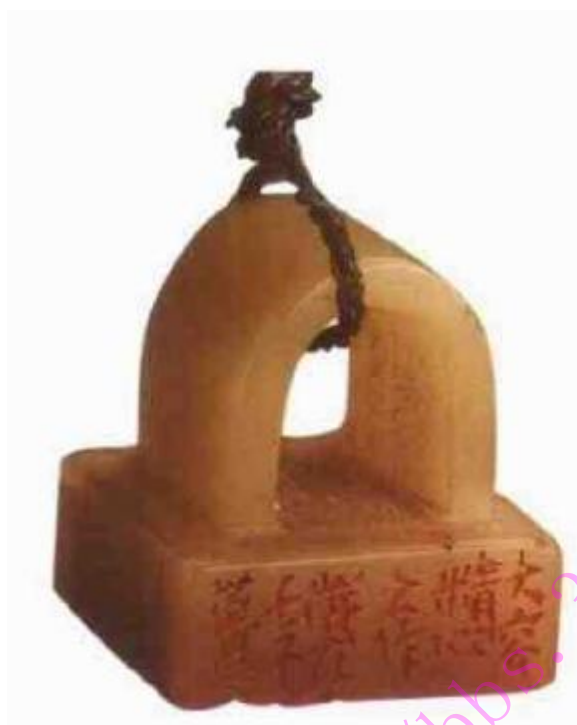






杭州林乾良先生，收藏印千余方，可说是浙江私家之首，在国内也可称罕有，平日里摩挲把玩，仗着对印章的博识，进行文化打磨，有《印迷藏印印话》问世。这对寿山老章被他做了文化打磨后倍加耀眼。因为，因此使我们晓得这对印章的作者是日本圆山大迂，他曾亲华师事徐三庚，始将平口两尖刀刀法传入日本。





大多数藏印的朋友，首先者乃闲章，次为斋馆印，似乎姓名印不够过瘾，尤其同时代的他人名印，更不太看重，其实它不失为一种藏印的捷津，只要能掘出它的潜在价值，亦就是说，经过文化打磨会发出宝光的，不妨收藏它。此印是我三哥的名章，为现居加拿大的茅大容先生刻，我看了感触较多，便做一次文化打磨，即：“昔者，茅大容先生别乔司入西泠，改道进取，而义路敞开，线篆铁刻《宋钱营印》赠吾三哥。非仅印风闲雅可人，其意切切，亦受获也。忆少时游戏篆刻，往往尚兴而杜撰。一日，三哥出示此印，刮目端详，爱不忍舍。虽苦力追摹未成，然先生其人心铭焉。文革初期，三哥下乔司，勉力强健，好大成意拳，其则碌碌劳生，孜孜弄石，沉涵于方寸之间。时韩登老执刀西泠，开悟后学，先生乃踏破车驶一二小时，不憚风雨，数日一往。遇夏夜，蚊者猖獗，又移身帐内，悬灯设案，仗超世之识力，凭持世之胆力，纵横鼓刀，逐逐切削。外界轰轰轰轰如兵重围而难侵之，语曰蚊攻武卫。乃知先生之义，善肖捍御。己未岁，余随三哥及赵金生先生访西泠，见其言语谈谐而性极豪。谈笑间，敬奉习作十数方乞正，左右则怂恿叩头呼先生，于是幸入其门。凡拟稿、奏刀、署款之学，皆一一教授。铃印、拓款、做谱之法，亦细细示范。耳闻目睹，粗得端倪。后先生移居香港，辄托付余正先生，尚勉之励之、而叮咛训戒之语犹想见也。今三哥再出此印囑余珍藏，温读体味，颀视神思，能无撼印之精到，而不扬先生之义乎？”





此印为绍兴东关杜兆霖刻，杜字泽卿，号蛻龕，印名之为世人所重，应与鲁迅先生的文化打磨有关。鲁迅为其作《蛻龕印存序》，曾说“张梓生示《蛻龕印存》一卷，云是山阴杜君泽卿之所作也。用心出手，并追汉制，神与古会，盖粹然艺术之正宗。”鲁迅以文学名家，而于印学亦有卓见。此印今藏杭州木氏红柿山房。

清代印牘，承盘为红木，盖用黄杨，上有篆刻家张昌甲镌的铭文“梅花仙馆主人印具，癸卯午月，雋生。”杭州木氏红柿山房藏。



厉鹗，字太鸿，号樊榭，杭州人，清代著名文学家，著作等身。而操刀篆刻极属偶然，作品罕见。虽然他与篆刻浙派的开山祖丁敬为亲家，亦做了许多论印诗，对篆刻有独特的理会。但是，我所以宝爱此印，实在是敬仰他的文学才能。每每欣赏总感觉有乡前辈的教导，鼓励我求知。杭州攸斋藏。





## 附录：

## 历年古印拍卖价格举例

品名	年代	尺寸(cm)	成交价	拍卖行、时间
翡翠狮钮方章	清		HK \$ 240,000元	香港苏富比94年
象牙印章	明	高6.8	HK \$ 36,800元	香港苏富比94年
白芙蓉辟邪钮章	清	高6.7	HK \$ 23,000元	香港佳士得94年春
田黄辟邪钮章	清	高4	HK \$ 218,500元	香港佳士得95年春
鸡血石平顶章一对	清	高7	HK \$ 172,500元	香港佳士得95年春
杜陵坑兽钮套章	清		RMB 143,000元	北京翰海95年春
狮钮白寿山对章 (陈巨来刻面)		高4.3	RMB 20,000元	上海朵云轩95年秋
青田石章 (徐三庚刻面)	清	高4.3	RMB 20,000元	上海朵云轩95年秋
封门青石章		高9.3	RMB 7,000元	上海朵云轩95年秋
琥珀狮钮章(2件)	明	高7	RMB 57,200元	北京翰海97年秋

