

中国古玩鉴定系列

王敬之
主编

平时不烧香 / 临时抱佛脚 / 有了《抱佛脚》 / 宝贝跑不了

墨古鉴识

孟 祥



福建美术出版社



地信网论坛

BBS.3S001.COM

• 中国古玩鉴识系列 •

王敬之 主编

鉴识古墨

孟 滢



福建美术出版社



地信网论坛

BBS.3S001.COM

图书在版编目(CIP)数据

鉴识古墨 / 孟浩著. - 福州: 福建美术出版社, 2001.3

(中国古玩鉴识系列)

ISBN 7-5393-0981-4

I. 鉴... II. 孟... III. 墨 - 鉴定 IV. K875.4

中国版本图书馆CIP数据核字(2000)第82014号

中国古玩鉴识系列

王敬之主编

鉴识古墨

孟浩著

策划: 文瀚工作室

责任编辑: 王敬之

装帧设计: 王敬之

出版: 福建美术出版社

(福州东水路76号 邮编: 350001)

发行: 福建美术出版社发行部

(电话: 7535294 传真: 7535294)

制版: 以琳彩色制版有限公司

印刷: 福建彩色印刷有限公司

开本: 889mm × 1194mm 1/32

印张: 2.5

版次: 2001年3月第1次印刷

印数: 0001-5000

书号: ISBN 7-5393-0981-4/J·958

定价: 29.80元

(如有印刷、装订质量问题, 请寄印刷厂调换)



地信网论坛

BBS.3S001.COM



孟濯

号石村，1921年生于河南郾城。中学时擅笔从戎参加新四军，1951年参加抗美援朝，伤残后回南京军区工作。1964年转业从周大羽先生，以书、画、印为业余爱好，垂六十年。作品多次参加市、省、全国展览，其中篆刻被收入《现代印章选集》，书画有《邓石如书法篆刻全集》、《中国历代名家小册精选》。有数十篇文章在国内外报刊发表。事迹被收入《当代中国艺术大辞典》、《中国美术家大辞典》等大型辞书。

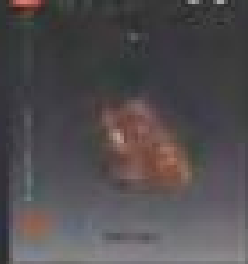
现为中国书协会员，安徽书协理事，安徽书协会员，安徽邓石如书院院长。



中国古玩鉴定系列

田黄

鸡血石



古玉

紫砂壶



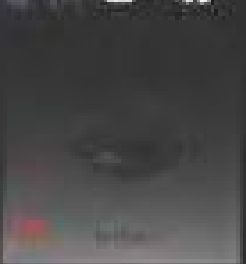
龙泉瓷

青花瓷



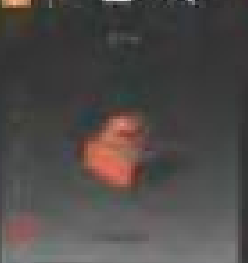
古墨

古砚



古印

牙雕



顶级地质论坛: <http://bbs.3s001.com/>



地信网论坛

BBS.3S001.COM

出版说明

中华民族是世界上最酷爱收藏的民族，历史上的收藏大家代不乏人。改革开放以来，在中华大地上更是掀起了一股全民“收藏热”。但是收藏是一种学问，别说初入道的人，就是老于此道的人，有时一不小心也会上当受骗。如今市场上书画、古玩“新假破”充斥不说，连拍卖会上都时有赝品，这确实是一个令收藏者挠头的问题。

基于此，我们编辑出版了这套“抱佛脚丛书”，分为“中国书画鉴识”和“中国古玩鉴识”两个系列。这套丛书特别强调“实用性”和“可操作性”，目的就是想为广大收藏爱好者提供实实在在的帮助。丛书的所有作者，都不仅是研究专家，而且是“藏家”和“玩家”，都有一定的实战经验，都在各自熟悉的领域“捡过漏”，书中发表的作品有些就是他们自己的藏品。

《鉴识古墨》作者孟深先生，现已八十高龄，是一位有过戎马生涯的新四军老战士，嗜书画、富收藏，藏有古砚百方，号“百砚楼主”，并藏有明墨三方、清墨数十方，民国墨十余斤，堪称国内藏墨大家，这次他不辞辛劳，将自己藏墨心得公布于此，对古墨收藏爱好者将有很大的帮助。

过去常听到老师批评那些上课不认真听讲、临考试拼命啃书的人是“临时抱佛脚”。那么，“临时抱佛脚”有没有用呢？恐怕还真管用，因为大多数人确实都因此过了考试关。在收藏方面想必也能如此，问题是要抱“佛脚”，而不是抱其他的脚。我们的书是“抱佛脚丛书”，抱的正是“佛脚”。“平时不烧香，临时抱佛脚，有了《抱佛脚》，宝贝跑不了。”请相信，这句话是真的，热衷于收藏的朋友们，您不妨买一套书临时抱抱“佛脚”试试。

福建美术出版社·文瀚工作室

2001年3月



地信网论坛

BBS.3S001.COM



目 录

开头语·····	1
一、多阅读墨论著作·····	4
二、应熟悉制墨名家·····	11
三、要多看新老实物·····	27
四、须了解各类墨烟·····	31
五、从墨表的光、色鉴识古墨·····	43
六、从供应对象鉴识古墨·····	51
七、从墨模鉴识古墨·····	62
八、从避讳鉴识古墨·····	71
九、关于古墨的大、小、轻、重问题·····	73
十、古墨的保护和防伪·····	74
附录：历年古墨拍卖价格举例	





开头语

中国“文房四宝”之一的墨，历史悠久。自从有了文字，书画便有了墨。它属于社会文化，它是再现中国的政治、经济、文化、艺术、科学、技术真面目的一种特殊手段，功大无比，将其列入“文房四宝”之列，颇有道理。据知，我国自宋迄今，约有四十余种专著论述古墨：有墨史、墨纪、墨辨、墨说、墨苑、墨谱、墨表、墨图，惟独未见专论“鉴识古墨”的书籍。

福建美术出版社有鉴于此，决定出版《中国古玩鉴识》系列丛书一套十卷，其中《鉴识古墨》一书，嘱予编写，吾心忐忑不安！千年八十，老伴呼为“老玩童”，平生爱好书画，然生性愚鲁，故无人进境；尤好收藏“文房器具”，

只算小有所得：已藏古砚盈百，古墨十余斤，以及笔筒、墨盒、水盂、印泥盒、印石诸品，堪可把玩。但予才疏识浅，好“玩”而懒于笔墨，今日昧应“命”，想来还是出于一个“玩”字，要想鉴识古墨，须把玩更多的古墨。鉴识古墨，学问不浅，现试述几点：

“读万卷书”，确非易事。要想作为藏墨家，至少要读两卷书，即：上海科技出版社之《说墨》（文内有简述）和黄宾虹、邓实编著的《美术丛书》中之十一篇文章，其实这十一篇文章半数包涵在《说墨》中，两书读它两通，对于识别古墨似可了如指掌。

“制墨家”是“藏墨家”的良师益友。意思是要重视、熟悉制墨家，因为“名墨”的制墨规程、墨品均出自制墨家之手。您要认识墨、了解墨、收藏墨、熟悉古墨的老底，不入“虎穴”，岂能得到“虎子”？

“实践出真知”。藏墨家的实践就是看实物、摸实物，这





个实物就是古墨、新墨。要一看、二比、三记忆。要看出究竟，摸出真经，“知其然，知其所以然”。做到：看在眼里，摸在手里，记在心里，刻进脑海里，闭上眼睛就能想到它的“表里”。

墨是用“烟炷”（烟料）制成的。烟炷有松烟、油烟之分，又有上、中、下剂之分。“上剂

烟”制成的墨称“贡烟”（又称头烟。高档墨）；中剂烟制成的墨称“项烟”（中档墨）；

“下剂烟”制成的墨称“身烟”（低档墨）。凡墨顶标“贡烟”二字者，证明此墨是用油烟制成的高档墨；凡墨顶不标字者，证明墨为一般质量；用“身烟”制成的墨，也不标字。

墨的质量。除墨顶标示外，

明·程君房“蓬莱宫”饼墨

“本色墨”，直径9厘米，厚1.2厘米，重66克。墨表有冰裂纹，圆边稍有脱裂。此墨曾受过潮。

正面：籀文阴文小字、填金。诗云：“楚柳灵中玉尧鸟，口吹玉漏尽铜壶。内宦先为蓬莱殿，口符开香泻御炉。唐人漆烟法。碧云氏镌。”铃一小方印（填金）。

背面：填金楷书“蓬莱宫”三字，刻蓬莱山水。

侧面：阳文小楷“徽州程君房造”。“天启癸未年”。此墨当系程君房去世后其子仲衡所制。程氏于万历三十四年去世。

案：程君房，名大约，字幼博，又字君房，号墨隐道人、独醒客，墨店名“还补斋”，歙县人。曾官鸿胪寺序班，罢官后，专工墨业。著有《程氏墨苑》十二卷，收入“墨式”五百例。其约生于嘉靖四十三年（公元1564年），卒于万历三十四年（公元1606年）。其子名士芳，号仲衡，襄理其业。





在墨的外表也可看出一二。例如“本色墨”的质量比较好，因为它的用烟、和胶、杵捣全部外露，可以一目了然：“漆皮墨”外表黝黑光亮，端庄厚重，证明其质量如表，是用油烟制成的高档墨：“漆边墨”是“本色墨”与“漆皮墨”的混合体，质量也是一目了然的：“漱金墨”是种“观赏墨”，外表金碧辉煌，但用烟却多是中、下剂的，因为它的目的不在于使用。

墨家制墨，以营利为目的，故其墨在用料、定价上因人而异。譬如“御制墨”，它的使用者为“皇家”，故其制作严谨，用料上乘，墨价也最高；再如“贡墨”，它的使用对象也是高官、要人，所以它的质量、价格，也属于上乘；至于

“礼品墨”、“玩赏墨”、“自制墨”，此类墨讲究质量，注意包装，墨价不在于贵，而在于艺术。以上诸墨，都是收藏家追逐之品。

“墨模”（实际上是从墨的外表上）的精致程度，从墨的图案、文字、线条、填金、描色可以看出墨的制作年代、新模、旧模、仿刻等方面，并可寻找墨之新、老矛盾和有无收藏价值。还要注意古墨的完整性。不完整（包括已经研磨过）的古墨，收藏价值将大大降低。

予年八十，老眼昏花，头脑健忘，孤陋寡闻，只是玩了一点古墨，并无多少鉴识本领，此文错误在所难免。尚乞方家同好斧正！

孟 浩

2000年十一月十日于百砚楼





一、多阅读“墨论”著作

中国“文房四宝”之一的墨，历史悠久，它既是历史文

化，又是政治、经济、科学、技术不断发展的明显标志。中国出现了文字、书画，就出现了墨，只是墨的形式和质量不同，从甲骨、简帛黑色文字和多处出土的“墨块”看，证明墨始于先秦、兴于汉、盛于唐、宋，而明、清两代则是“烟墨”的鼎盛时期。今天已很难

明·方于鲁“五灵瑞应图”漆皮墨

墨衣有蛇皮纹，并有“冰裂纹”。直径：11厘米，厚16厘米，重225克。墨面黝黑如漆，光亮照人。

正面：楷书“五灵”二字下钤“瑞应图”巨印，文字奇谲古趣。



背面中心：填金“瑞文图书”四字为印章形，四周围以“龙、凤、虎、龟、鹿”五灵图形。

墨侧：阳文隶书“方于鲁制”。

案：方于鲁，字建元，号太玄，别署“佳月楼”、“函三室”，歙县人，原为程君房墨工，与程氏齐名。著有《方氏墨谱》。方卒于万历三十六年，其子方嘉树世其业。





清·曹素功“万寿无疆”漆边墨

曹素功“万寿无疆”漆边墨，直径9.5厘米，厚1.2厘米，重150克。墨之圆周一圈为漆边，光可照人；墨之正面、背面均系“本色”。

正面：居中篆书“万寿无疆”四字，四周分三圈围以一百个阳文篆书寿字。背面有寿星手托蟠桃，乘龙驾云，形象生动。

墨侧：阳文小楷“徽歙曹素功四世鹤亭造”。

案 曹素功，名圣臣，字昌言，号荇庵。安徽歙县人。以贡生为布政司经历，入清，弃仕经商。于康熙六年借吴叔大之“玄粟斋”，由于“避讳”改为“艺粟斋”。康熙皇帝南巡，曹“进贡”有功，康熙赐“紫玉光”三字，曹即制“御赐紫玉光墨”，而为曹墨之首。曹素功生于万历四十三年，卒于康熙二十八年。其子永锡、孙子西侯、雨侯、曾孙阶立、鹤亭世其业。

见到元代以前的古墨，“明墨”，也成了凤毛麟角，即便是“清墨”，也不那么容易得到。

今天，在民间很少见到古

墨，但是，由于我国幅员广阔，人口众多，尤其是明、清两代制墨业发展迅速，生产了相当可观的“名墨”，而我国的文人、商贾、官吏，有种爱





好收藏古墨的习惯，这就给留下古墨创造了条件，如能耐心地寻觅，也还是能得到一点古墨的。

古墨之“古”，只是相对而言的，由于古墨不易保藏，我认为晚清、民国早期的墨，如果质量很好，保存完整，也可以视作古墨，加以收藏。收藏古墨，首先是鉴识的问题，如何鉴识？本人才疏识浅，试提出十个方面，以供同好参考：

其中第一条，就是多阅读“墨论”著作

要想认识古墨，必须多读书，特别是多读古代论墨的经典名著。中国古墨的制作甚为科学，蕴藏着多种制墨的道理，是科学的结晶。比如有锭明代万历年间的古墨，经历了三四百年风风雨雨的历史，它那“墨表”光和色的变化程度和层次，很难用文字准确地讲述清楚，似有“只可意会，不可言传”之情，这就需要您从多种书籍阐述的道理中领会贯通。就要多读书、多思考。前两年，上海科技出版社出版的



清康熙 黄庭流韵墨二锭

吴天章造 高7.4厘米 重60克





清康熙 青麟髓墨四锭 曹素功造 高7.4厘米 重65克

《说墨》倒是一本论墨的好书，总计1248页，分为“墨说”、“墨纪”、“墨考”、“墨图”四个部分，基本上包括了中国历代“论墨”的名著。今将该书简介如下：

第一部分：墨说

①《墨谱》 宋·李孝美著。分“墨图、墨式、墨法、校记”四部分。

②《春渚纪闻》 宋·何薳著。属一般“墨纪”形式。

③《墨经》 宋·晁贯之著。在制墨、用料等方面论述较详，是“识墨”的好文章。

④《墨谱》 宋·苏易简著。“文房四谱”之一。值得一读。

⑤《畴斋墨谱》 元·张寿著。一般。





抱佛脚丛书

《墨法集西》明 李 潜

顶级地质论坛: <http://bbs.3s001.com/>



地信网论坛

BBS.3S001.COM

仁熙著。简介其所藏“名人名墨”之情。可读。

⑤《漫堂墨品》及《续》

清·宋萃著。云及所藏“名墨”则例。

⑥《曹氏墨林》 清·曹素功著。刊曹氏“墨赞”、“题款”。

⑦《徽歙艺粟斋墨品》 清·曹素功著。刊出“名墨”等25品。

⑧《汪氏墨林》 清·汪近圣著。刊汪氏“墨赞”。

⑨《鉴古斋墨品》 清·汪近圣著。刊出汪近圣“名墨”50品。

⑩《砚山斋墨谱》 清·孙炯著。刊孙炯藏名墨56品。

(11)、《纪墨小言》 清·汪绍著。记汪藏名墨数十种。

(12)、《百十二家墨录、题辞》 清·邱学敏著，记邱藏“名墨”二百余品。可读。

(13)、《竊叟墨录》 清·徐康著。藏墨介绍。

第三部分：墨考：

①《如韦馆墨评》 明·



清乾隆 御制凌云向日墨

高11.7厘米 重80克

潘膺祉著。多评论墨质、烟质文章。

②《墨考》 清·张绍书著。墨史论述。

③《借轩墨存》 清·借





清乾隆 御制綸閣圖墨

高15厘米 重230克

轩居士著。藏“名墨”盈百。值得一读。

④《论墨绝句诗》 清·谢崧岱著。以七言诗论“制墨手法、制烟手法”、“制墨古法”、“论旁证”、“论松烟、油烟兴废优劣”、“论松香烟、桐油烟、松脂优劣、真伪”、“论桐、松合剂”、“论胶法”、“论光、色及胶光”、“论入麝”、“论读书”等16款。可读。

第四部分：墨图：

①《程氏墨苑》 明·程大约（程君房）著·刊出程君房“墨式”五百例。极珍贵。藏墨家不可不有，不可不读。

②《方氏墨谱》 明·方于鲁著。刊出方于鲁“墨式”三百八十五例。极珍贵。藏墨家不可不有，不可不读。

③《墨海》 明·方瑞生著。刊方氏墨论、“墨式”五十例。极珍贵，藏家必备、必读。



二、应熟悉制墨名家

中国的“烟墨”制作，由汉代至明代，由河北易水到安徽徽州，经过千万墨家的不断认识、反复实践，不论是松烟、油烟和漆烟的质量及其制墨工艺，都取得了丰富的经验。并在生产上由个体发展到集体经营（店铺、自制兼雇工），明代制墨业已发展到鼎盛时

期。从历史看，制墨业不断发展、壮大，其负责制墨者多是个人参与、自制兼雇工，这些制墨者应该称为“制墨家”或“墨家”。作为“藏墨家”，应该认识、尊重墨家，熟悉、重视墨家创造的制墨方法和墨式、墨品，将之尊为师友。例如南唐大墨家奚廷珪的《漆烟制墨法》：以松烟一斤，加珍珠三两，玉屑、龙脑各一两和生漆、藤黄、犀角、麝香、巴豆等十二味，杵以十万。故其“丰肌膩理，光泽如漆，其坚



清乾隆 御制来仪蟠云墨四锭(大清乾隆年制) 高8.9厘米 重320克





如玉，其纹如犀，浸泡水中，三年不碎。”深得南唐后主李煜赏识，封之为“墨官”、“赐国姓李”，遂成“李廷珪”。李煜还高兴地说：“李廷珪墨，澄心堂纸，龙尾歙砚，为天下

之冠。”李廷珪墨遂成为“徽墨”的“鼻祖”。宋代制墨名家潘谷在秦少游家见到半锭李廷珪墨，竟至跪地下拜曰：“真李氏故物也，天下之宝，我生得见，幸矣！”潘谷所制“松丸”、“九子墨”，人称“墨中神品”，“妙手惟潘翁”。

据明·麻三衡《墨志》记载：周至明代墨家多达257人。其中：“周二人，汉二人，魏三人，梁二人，唐九人，南唐二十六人，宋六十五人，金一人，元十六人，明一百二十七人。”在五代十国、北宋、南宋的372年，仅见墨家六十五人，而明代的276年中，则有墨家一百二十七人，足以说明明代墨家之多、制墨业之盛。

由于制墨业兴盛，徽州制墨业遂分为“歙派”和“休派”：“歙派”以歙县之罗小华、程君房、方

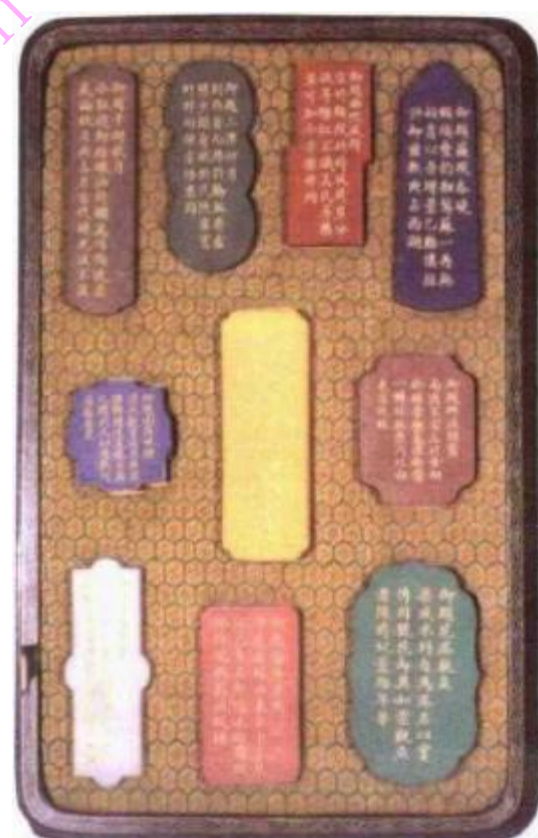


清乾隆 易水余香墨二锭(函璞斋制)
高/厘米 重25克





清乾隆 御題西湖十景詩彩硃墨十錠 汪节庵制
高49.1厘米 重645克 估价28~40万元 9. 清乾隆 御題 砂墨，乾隆丁巳年（1737年） 高13.5厘米 重1890克





于鲁等著名墨家为代表；“休派”则以休宁之汪中山、邵格之为主将。

罗小华，名龙文、字含章，号小华，嘉靖年间歙县人。其名墨有“小道士”、“太清玉”、“佛元珠”、“天宝”、“玉虎符”等数十种，而“小道士”最负盛名。《歙志》中记载：“罗小华墨，坚如石、纹如犀、黑如漆，一螺值万锭。”

程君房，字大约，歙县岩

寺人。约生于嘉靖四十三年，卒于万历三十四年，其印就《程氏墨苑》后逝世。《墨苑》集“墨式”五百。并善制墨模。他的名墨如“玄元灵气”、“龙膏烟瑞”、“重光”、“萝泽”、“百子榴”、“寥天一”诸墨，在当时均属“稀世之珍”。明人董其昌说：“百年之后，无君房而有君房之墨；千年之后，无君房之墨，而有君房之名。”邢侗说：程君房墨“坚而有光，黝而能润，舐



清乾隆
御题硃砂墨
乾隆丁巳年
(1737年) 高
13.5厘米 重
1890克





清乾隆 御題七香圖 高8.4 13.5厘米 重545克





笔不胶，入纸不晕。”安徽省博物馆尚储其“蓬莱宫”、“众流归海”、“百子榴”诸墨。予藏其“蓬莱宫”一锭。

方于鲁，初名“大澂”，

后以字行，改名建元，歙县岩寺镇人，卒于万历三十六年。初习诗，后在程君房店制墨，其三十岁前所制“九玄三极”、“文彩双鸳鸯”，即被誉为“前无古人”。有《方氏墨



乾隆 太平雨露四锭 高8.8厘米 重120克





乾隆 硃砂墨(乾隆辛卯年制御墨) 高8厘米





抱佛脚丛书



乾隆 御制蟠龙墨 高8.4厘米 重25克



地信网论坛

BBS.3S001.COM



清 御制蟠龙砂墨 高8.8厘米 重350克





谱》八卷存世。其所制“佳日楼”、“大符国瑞”、“国宝”、“铜雀瓦”、“凤九雏”……诸墨甚珍贵。上海博物馆所藏“九鼎图”、故宫所藏“寥天一”均系当今犹存的方于鲁所制“名墨”。予藏方于鲁“五灵瑞应图”漆皮墨一锭，在《方氏墨谱》四十二图式中可见。邢侗在《墨谈》中云：“罗龙文（小华）是豪游哲将，程君房可称墨家董狐，方于鲁殆末季乌衣侨胙（音息）。”方逝世后，其子方子封、方嘉树世

其业。

方瑞生，字澹云，明隆庆、万历年间人，其诗、文存盛名。平生酷爱制墨，墨式绝妙，造型工巧，其于万历四十三年所制“非烟墨”，更为时人所好，汪道昆评曰：“非烟而烟，卿云烂矣；烟而非烟，元龙焕矣；烂则天章，焕则国华；非烟之极，其蔑以加。”方瑞生著《墨海》一书，足与《程氏墨苑》、《方氏墨谱》媲美；人称“明季‘墨苑’三巨著，世之宝也。”



乾隆 书式墨四锭（汪节庵造）（乾隆三十五年） 高8.4厘米 重115克



明代，尚有墨家：潘一驹，字嘉客，号客道人；汪仲淹，名贯道，汪仲嘉，名道会，人称“汪氏二仲”；方正，明成化、正德年间人；潘方凯，字膺祉，万历年间人；程公瑜，又号隐道人；江正，字晴川，天启年间时人；孙瑞卿，号玉泉，万历年间人；程孟阳，名嘉燧，人称“松园诗老”；许楚，字芳诚，号青岩等。

“休宁派”墨家：主将为汪中山、邵格之，继之而起者则有邵琮琳、汪寿元、桑梓里、汪鸿渐、桑林里、王俊卿、叶玄卿、汪岂凡、叶向荣、吴去尘、汪时茂、邵正林等。

清代早、中期，仍是制墨业的鼎盛时期。其时墨家如林，而“独领风骚”者则有曹素功、汪近圣、汪节庵、胡开文四大家：

曹素功，名圣臣，字昌言，又字荃庵，号素功，歙县人，万历四十三年生，康熙二十八年卒。其于康熙六年，时年56岁时凭借著名墨工吴叔大之

名，用其“墨模”，将吴之店号“玄栗斋”改为“艺栗斋”做其制墨生意。相传“康熙南巡，素功献墨”，得“御赐紫



乾隆 曹素功昭文墨(涵光室珍藏) 高17.4厘米





玉光”三字，曹素功遂制“紫玉光御制墨”，誉满当时。曹在《紫玉光墨品赞》中云：“应运而生，玉浮紫光；名曰隄糜，天下无双；超奚迈沈，独擅众长；图以黄岳，焕乎文章；芬芳馥郁，密致坚刚；久为世珍，金玉其相。”此墨合为“黄山全景图”，分则三十六峰，构思奇绝。曹素功“名墨”盈门，

如：“天探”仿占墨、“仿耿氏”、“仿李超”、“仿廷珪漆墨”、“仿张遇天峰煤”以及“天瑞”、“千秋光”、“岱山”、“非烟”、“香玉五珏”等名墨，均为曹氏生前得意之作。

曹素功去世后，继承其业者，则有长子永锡，孙子西侯、雨侯，曾孙阶立，五世孙



清 御制十二生肖墨 高8.2厘米 重80克





乾隆 御制
龙凤墨(大清乾隆
年制)(御墨) 青
长5厘米 重60克





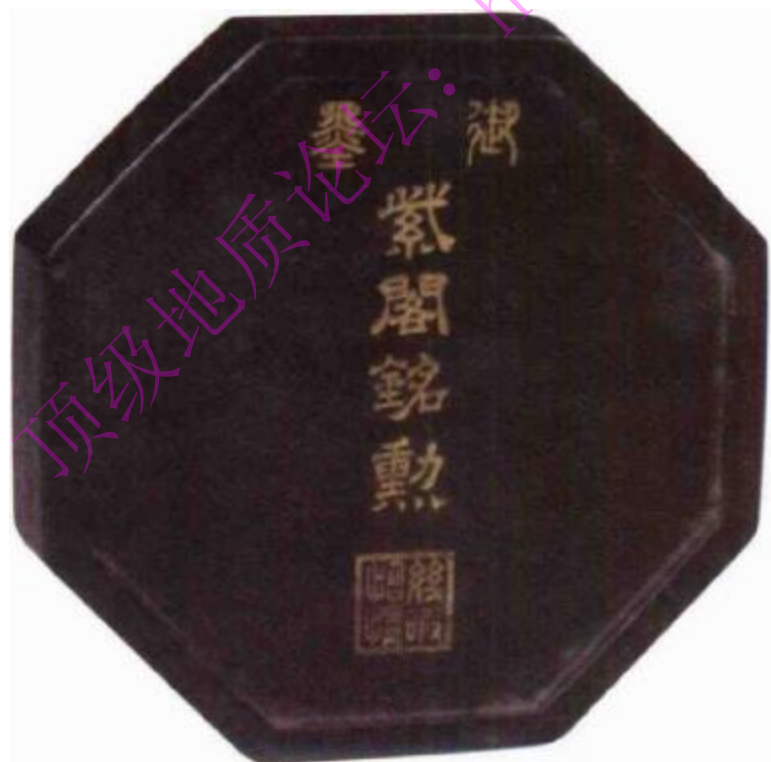
鹤亭，六世孙猷淮、尧千、德酬、引泉、七世孙毓东、佑桩，八世孙云崖，九世孙端友等。世传“天下之墨推徽州，徽州之墨曹素功。”桐城姚鼐作诗赞曰：“除却廷珪夸乃翁，几家绝艺后能同；来男作相虞儿匠，何怪方今曹素功。”

汪近圣，绩溪人，清康熙年间崛起。设“鉴古斋”墨店，制“耕织图”、“罗汉赞”、“西湖图”、“千秋光”、“文渊阁诗墨”，多在

墨上加“御制”二字。乾隆六年着其次子汪维高去京应诏制墨，此后汪近圣之孙汪炳宇、曾孙汪天凤四人，将汪氏墨图辑为《鉴古斋墨藪》四卷传世。

汪节庵，名宜礼，字蓉坞，歙县人。乾隆时其墨出大名，其“函璞斋”可与曹素功、汪近圣齐名。其“兰陵书画墨”、“新安大好山水墨”、“青麟髓”诸墨当时均属珍稀之品。

胡开文，原名胡正、丁柱



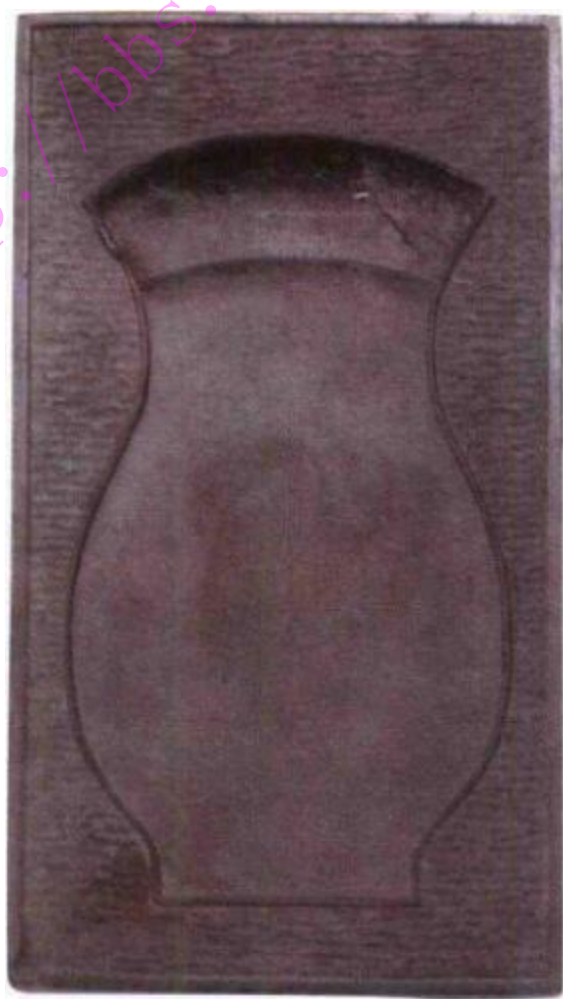
乾隆 御制紫阁铭
勲墨(大清乾隆年制)
高6.8厘米



氏，绩溪人。原在屯溪开墨店，后与休宁汪启茂之女结婚，即于乾隆四十七年在休宁开设“总店”，胡统领一切，总店负责烧烟、制墨，分销各分店。他在南京贡院明远楼见有“天开文运”匾额，便易名“开文”，总店名亦改为“胡开文总店”。胡开文规定：墨分两类，一为“零锭墨”：著名者有“千秋光”、“骊龙珠”、“万寿图”、“古喻糜”、“龙飞凤舞”等二十六种；凡墨顶铸有“苍（佩）室”三字者，均为胡家老法制墨，颇受赞誉；二为“集锦墨”：多作“贡墨”入宫，此等墨质佳、价高、利丰。胡开文厚利高档墨，薄利中档墨，平利普通墨（办公用、学生用）。此经营之道，使胡开文长兴不衰。

嘉庆十四年至道光十四年（公元1834年），其总店交由胡氏次子胡余德掌管。此后胡家拆产，休宁总店和黟县五所烟房，由胡余德继承；屯溪分店由长子胡恒德继承，并自行

起桌制墨。胡恒德逝世，由第七子胡颂德掌握。同治八年（公元1870年），六房四世孙胡贞益在芜湖创立源记胡开文。光绪八年（公元1882年）八房五世孙胡祥钧在上海开设广户氏胡开文。休城老店已由胡健甫主持。二房又先后在歙



乾隆 御制铭瓶式砚形墨（潘遵古制）
高13.5厘米





县、安庆、芜湖、杭州、苏州、扬州、镇江、武昌、汉口、长沙、广州、成都开设墨店。上海广户氏也在四川万县、贵州遵义建立烟房、墨店，并在招牌上冠以“休宁”老店字样。嘉、道之后，制墨业逐渐败落。1915年胡开文“环球墨”在巴拿马博览会上获金奖，但好景不长。由胡爱常入股的“函璞斋”墨店，光绪初年（汪节庵侄孙汪谷生仍用“函璞斋”）生意冷落，汪家拆股，仍由胡爱常独营。各地原以“胡开文”经营的墨店，或顶出，或招股、或出租“招牌”，分合无定，大多与休宁总店断绝关系。到1935年，歙县还有胡开文、胡爱文、胡正文、胡萃文、胡圣文几家墨店，只有“胡开文”一家“招牌”是老店；休宁则有胡开文、胡子卿两

家：屯溪有“胡开文老店”、“屯溪胡开文”和“屯溪义纪胡开文”三家。朝代不断变换，但是“胡开文”三字始终未变。

清代同时的“墨家”还有：程义，字正路，耻夫，号雪斋，康熙年间人。吴守默，康熙年间人，墨款署“延禄斋”。巴慰祖，字予藉，子安，号莲舫，乾隆时人。方辅，字密庵，号君仁，乾、嘉时人。程瑶田，字一卿，易田、易畴，“戊寅己卯间、家居制墨。”程根甲，字音田，号也园，乾隆举人，传说“家有一夹墙，夹墙中尽藏古墨。”汪谷，字心农，号琴田，晚号渐江，制有“白凤膏”、“菊香膏”诸名墨。江德量，字秋史，制有“泉刀墨”、“牛舌形墨”。



锭清代“合肥相国著书之墨”的察看)：

①看制墨厂家(墨家)：

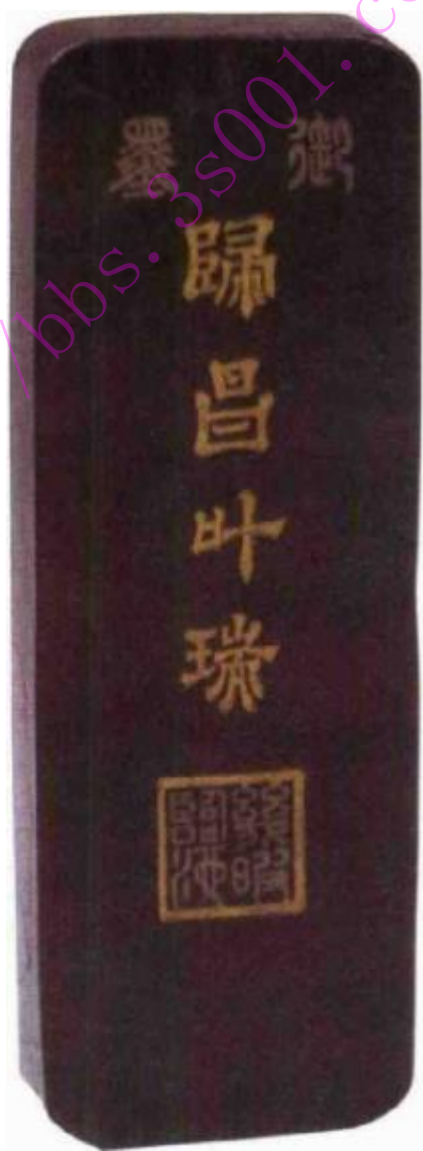
见墨右侧一行阳文小楷：“徽州休城胡开文选烟十万杵

三、要多看新老实物

鉴识古墨，必须多看古墨、新墨实物，以增加感性认识——知识。看：是锻炼“眼力”，要细致观察，做到“入木三分”。要一点一点地看，

一片一片地看，不能走马看花。要看实物：一是明、清时期的墨，也可以选购一些民国、解放初期和近二十年来屯溪、歙县等名墨厂家生产的名墨（油烟、松烟、彩色墨、茶墨、集锦墨、盒墨等珍贵名墨——老“墨模”、老法生产的老牌墨），从认识新墨中增加制墨、选烟的知识，然后再与古墨作比较。看墨、识墨要一看、二比、三记忆：

一看：即对古墨、新墨仔细辨别，全“体”观察，做到细入毫发，对“墨质”全面调查。如何看？试举一例（对一



乾隆 御制归昌叶瑞（乾隆三十年造） 高11厘米

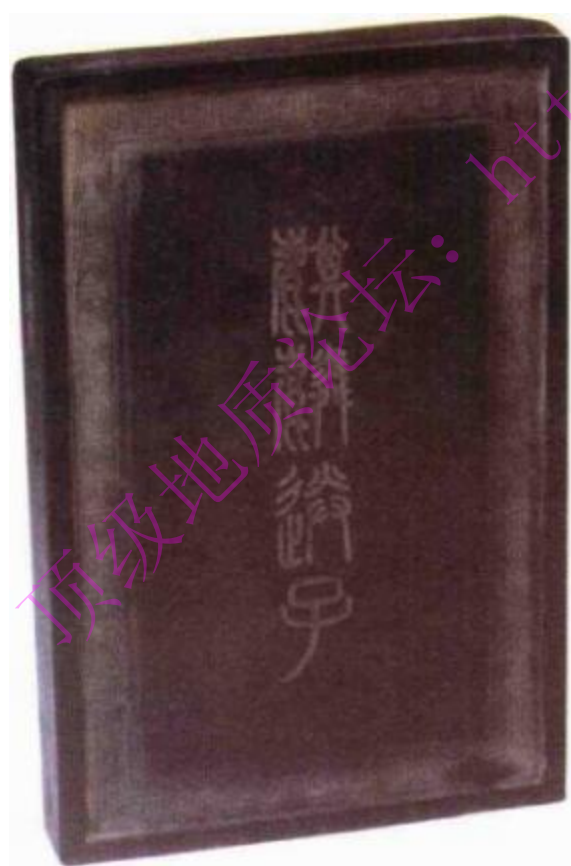




制”。“选烟”是制墨选用的烟炷；“十万杵”是将“墨泥”捣杵十万次，是“捣杵”最高的次数。通常的标题是“徽州休城胡开文制”等字。

②看墨名：见墨之正面填金楷书大字“合肥相国著书之墨”。“合肥相国”指的是内阁大学士、宰相李鸿章。

③看制墨时间：见墨之左



嘉庆 麒麟送子墨(敏棚氏)
高13.8厘米

侧有一行阳文小楷“光绪十四年”（公元1888年）。此墨制于光绪十四年，已有112年的历史，是锭古墨。有许多墨上不标制墨时间。

④看墨质：看墨质首先了解此墨是用什么“烟炷”制成的（烟炷分上、中、下三级，它决定墨之优劣）。见墨顶有两个阳文小楷“顶烟”（后文将专讲“烟炷”），“顶烟”是“油烟”的上品（高档），从“顶烟”判断，此墨是“高档墨”。一般墨墨顶无字。

⑤看墨类：墨类分御制、贡墨等，见墨之背面有一行“阴文”大楷“揆端百度”，下署阴文小楷“史宏祖谨呈”，并钐“左氏”小圆印一方。史宏祖何许人也？未能查清，但有一点可以肯定，此墨为史宏祖“订制”并“谨呈”给相国李鸿章的，它属于“贡墨”性质，而贡墨的质量最好、品级也高。

⑥看墨色：此墨黝黑无光，叫“本色墨”。本色墨的要求：“除墨表的图案、文



字、印章用五彩或金、银色涂刷外，各面都不着色，所用烟、胶、杵捣情况，一律外露，便于查看。”本色墨一切外露，不易做假。

⑦看墨之形态、大小、轻重：如形态奇大，墨模难制，

多属珍贵之墨。此墨是方形，形简而端庄，文图清晰、线条刚直、高雅古趣，说明此墨用的是专刻的墨模，故此墨稀少珍贵。

⑧看墨表的光：此墨墨面有稍泛紫色亮光，墨光泛紫，

清·胡开文“合肥相国著书之墨”

漆边墨，长16厘米，宽3.5厘米，厚1.5厘米，重128克。

正面阴文楷书：合肥相国著书之墨。

背面阴文楷书：“擦端百度”，下署阳文小楷：史宏祖谨呈，铃史氏图印，下铃：精选方印。

墨顶阳文小楷：“顶烟”。

墨两侧“徽州休城胡开文选烟按十万杵制”。

“光绪十四年”（公元1888年）





则是优质墨。

⑨看墨之表面：有无断裂“冰纹”？有无“墨霜”？如有断裂“冰纹”，说明该墨曾受潮湿而有些损坏。此墨“墨表”颜色暗淡、老重，证明是一锭老墨。墨上稍有一层粉白色“墨霜”，墨端一角稍有“

冰纹”，说明此墨原来保护不好，稍受潮湿。在我收藏后，保护较好，“冰纹”无发展，粉霜基本上刷净。

⑩看（嗅闻）有无异味：此墨，稍有麝香、冰片香味。如果墨有异臭味，当是坏墨、次品，不宜收藏。以上十“看”必须坚持。

二比：即比较。一是将相同或不相同的墨（古墨或新墨）放在一起对比，比差异（也可参考“十看”）。二是用古墨与新墨进行对比，比比“古”在何处，新的原因。要注意细微之差。

三记忆：在一看、二比时，要作记录。一是点滴必录，集之久远，便是一本《识墨经验集》；二是强记。将看过、比过的主要精髓“刻记”在脑海中，并经常回忆，才能不忘。



乾隆 御制文源阁诗墨(徽州休城胡开文谨制) 高14.5厘米



四、须了解各类墨烟

古墨（包括新墨）的优劣，取决于墨质。而墨的质量则取决于制墨所用的“烟料”（通称“烟炱”）。对于局外人来说，识墨只能看到墨块的外表，很难说出墨质的究竟，其实墨质的本来面目，是可以从以下三点加以认识的：

首先，要认识什么叫“墨烟”和“墨烟”的等级；而等级则是墨烟质量的标志。所谓墨烟就是用松干或桐油籽在“烟窑”中燃烧时薰在窑壁上的黑色烟粉（称“烟炱”），由于烟炱在窑中所处位置的不同，烟炱便分为上、中、下三等。上品烟炱称“顶烟”或“头烟”；中品烟炱称“项烟”；下品烟炱称“身烟”；什么品级的烟炱制成什么品级的墨。如果墨顶上标明是“顶烟”二字，说明此墨是用“顶

烟”制成，是高档墨；如墨顶上标明是“项烟”二字，则墨质属于中档墨；用“身烟”所制的墨，通常在墨顶上不再标明烟品。

第二，从烟料品类上认识



乾隆 御制文津閣詩墨(乾隆甲午年，公元1774年)(胡开文虔制) 高13.8厘米





墨质。我国制墨，汉代多“用松烟”。明、清之后，广泛使用“油烟”或“漆烟”（价高而少）或油、漆烟混用，而“松烟”墨比较少一些。还有用猪油（猪板油）、植物油以及用“石油”烧烟入墨的，但是，由于质量、价格不尽如人意，所以用之制墨很少。还有用工业烟囱煤灰和碳素粉制墨的，因其质量太差，故墨家极少使用。

松烟墨与油烟墨的比较：

油烟性柔，松烟性刚；油烟性润，松烟性燥；油烟色黑而光泛紫，松烟色黑而光泛蓝；在相同墨体中油烟墨稍重，而松烟墨则稍轻；凡墨顶标有油烟二字者，是用油烟炆所制；标有松烟二字者，则是松烟炆制成；凡无标烟类者，则以轻、重、色泽区分；如体轻、色暗、无光泽而墨色染手者，则是用松烟所制；油烟墨颜色黝黑、泛紫光、亮如漆，价格高，宜作书、作画；松烟墨多



乾隆 御题关槐山水圆形墨（乾隆三十年造）
高14.2厘米





嘉庆 御题保寿平仿皇朝八万图诗墨八锭
高10.0厘米 重420克





是中档，墨色浓黑、无光，入水则墨色易晕，但作工笔画、作人物须眉、翎毛、羽翼，则好。明代屠隆说：“松烟墨深重而不姿媚，油烟墨姿媚而不深重。”道出了二墨的实际效果。

油（漆）烟墨的标志：凡墨顶标有顶烟、超顶烟、漆烟、超顶漆烟、五石（扣）油烟、

五石清烟、超漆烟、贡烟、超贡烟、项烟、特烟等字样者，都属于油烟墨。凡用松烟制墨者，则称松烟墨。以上诸烟品，都在墨顶镌刻文字。无文字者则是一般烟炱所制。

松烟墨的特点：明代晁贯之在《墨经》中云：汉代终南山，晋代九江、庐山，唐代易水、上党，后唐宣州、黄山……大



嘉庆 黄山图墨八锭(汪节庵造) 高8.7厘米 重240克



量产松，松树愈老愈好，烧烟后，取烟之色泽细腻、性质沉重者佳。李孝美说：采古松之肥润者，截作小段，削去枝、叶（恐其成白灰随烟而入）燃烧。其炆必醇美，其墨必轻，色泽黑蓝。早期烟炆纯净，晚期烟炆捣杵不当，墨中常有砂粒、影响磨墨。松烟墨只宜写字，不宜作画。

油烟墨分等，主要因其“选烟”、“入胶”、“杵捣”掺和“药料”而异。以“五石顶烟”为例，其中掺有珍珠、金箔、麝香等物，而墨价昂贵（分为三级），但其墨质优良。

制墨掺药料，历史悠久，历代有历代的名墨：

三国·魏：韦诞，以珍珠一两、麝香半两，置于铁臼中捣细——三万杵成墨（晁氏《墨经》）。

北魏：贾思勰，以珍珠、麝香、木岑木等，捣碎入墨（《齐民要术》）。

梁·冀公，用松烟二两，



嘉庆 千秋光墨八锭 曹素功监制
高8.3厘米 重250克

丁香、麝香、干漆等捣细入墨（《冀公制墨法》）。

唐·王君德，用醋、石榴皮、犀角屑、胆矾等捣为细末入墨（晁氏《墨经》）。

南唐·李廷珪，用珍珠、藤黄、犀角、巴豆等十二味药物，捣碎和墨（晁氏《墨经》）。

宋·苏轼，用金银花、胭脂饼捣细和墨，故墨色艳丽





(《春渚纪闻》)。

宋·王洙，用黄金、丹砂等和墨，故墨价昂贵(《东坡志林》)。

宋·张遇，制“御墨”：用油烟、樟脑、麝香、金箔，谓之“龙香剂”(《窗间纪闻》)。

第三，说“墨品”。墨品是墨家的标志，犹如现在的商

标形象。一个墨家有一个墨家的墨品，不同墨家的同一墨品

(如“千秋光”)，其价格、等级也不一样，因为它的选烟、杵数……不同。墨品主要是从“歙、休”两派区分的：

“休派”墨家常用“休宁八景”、“桐乡胜侣”等墨品，而“歙派”墨家则未用过。但也有同样的墨品，如“青麟髓”、“千秋光”等，不仅两派的品级、价格不同，就是“歙派”在本地也不相同：如程君房的“玄元灵气”，吴守默的“玉堂染翰”，都是名牌，其它墨家都不轻易仿用。从墨品上可以辨别墨是哪家所制，还可判断年代的上限。如乾隆三十五年绘制的“耕织图”，乾隆三十年绘制的《棉花图》，后来各墨家多按图制墨，以图为墨品。这可以肯定乾隆三十五年以前没有《耕织图》墨，乾隆三十年以前没有《棉花图》墨。

不同墨品，其价格、等级也不同：如万历年间方于鲁的



嘉庆 玉壶冰墨二锭

高 61×11厘米 重110克



五种墨品：瑶草、大国香、太紫重玄、非烟、九玄三极墨，烟分三剂级：上剂为“九玄三极”、中剂为“非烟”，下剂为“太紫重玄”。而墨质是随着烟剂而定墨品的：如清·程怡甫的“龙香剂”墨，每觔（斤）银二十两，“一品”墨每觔银一两。汪近圣的“惜如金”墨，每觔银二十两，“一品”每觔是一两。其价格悬殊很大，而墨质必然也有很大差别。兹将清代几家墨品抄录于后：

清·吴守默“延绿斋墨品”：

“紫腴、秋水屏、玉麟漱金、安华八种（白香山紫薇、张伯雨墨菊、陈荔溪水仙、林处士梅、句曲外史莲、吴草芦芍药、坡公牡丹、元遗山菊）、绕紫薇蟠金、补山龙漱金、墨仙六种（漆园叟、安期生、越女、李青莲、张长史、坡仙）、瀛州图、紫潭云漱金、尚书奏草泥金、苍玉佩八种（凤佩、双



嘉庆 彩墨八锭





清 天然图画、
补桐书屋墨二锭(嘉庆
年制) 高10.6-9.7厘米

夔凤佩、番草珖、文璧、回文珖、瑶草环、双鱼佩、草玉珖)、玉堂梁翰八种(螭头记事、拟瀛洲、撰诏造、玉堂之署、执笔分拈、访钟王、视草台、学士院)、黄山松液八种(抚龙松、迎送松、蒲团松、破石松、接引松、卧龙松、盖鹤松、棋枰松)、法古墨、黟山墨、天宽十二种(含香写乌绿、玉屋松烟、殿阁横经、洒春霖、翠色冷光、芝泥兰检、飞蛟螭、楚客、半研云、洒落桃花笺、铜雀瓦)。”

清·曹素功“艺粟斋墨品”：

“谕麋墨、第一墨、瑞庆墨、大士像赞、依园图、富贵墨、天台十景、西湖十景、霍甘园、新安名胜、列宿图、潇湘八景、九畹芬芳、竹燕图、手卷、紫玉光、天琛、苍龙珠、天瑞、豹囊丛赏、青麟髓、千秋光、笔花、岱云、寥天一、微露浣、非烟、香玉五珏、文露、紫英、漱金、大国香、兰烟、妙品、极品、万年红。”

曹素功“贡墨墨品”：



“云汉天章（每觔银十六两）、名花十友（每觔：银十六两）、满幅流云（银十五两）、万年书（十二两五钱）、静非轩（十二两五钱）、竹水居（十二两五钱）、万寿无疆（十二两五钱）、海鹤添筹（十二两五钱）、宝翰添章（十二两五钱）、太平清玩（十二两五钱）、亿万斯年（十二两五钱）、西湖十景（十二两五

钱）、三希堂（每觔银十两）、十二书楼、河呈绿字、洛贡丹书、爱妙轩、日丽芝英、泰阶升平、天子万年、祥开棠叶、麟文五彩、万年永宝、风采九苞、庆云灿烂、天汉云章、嘉禾合颖、瑞麦双歧、宝翰盈香、万年有道、人行健、光被四表、璧合珠联、万载长春、太平雨露、日月光华、如万斯年、海宴河清、宸翰诞敷、太



道光 古隄麻墨八锭(汪近圣造) 高9.6厘米 重120克





同治 瀛洲图墨十八锭(曹素功监制) 高5.9厘米 重240克

宁成平、天章云焕、雨露含濡、功渗造化、天保九如、日月碧露、尧云广被、文治光华、龙文万载、太平如意、高呼万岁、珠联璧合、蟠龙柱、江山雨露新、五色霓、纯粹精、天章焕采、青琅玕馆、竹楼、绕紫薇、净香园、清霁堂、静澜堂、大观堂、锦春园、江表春晖、今雨堂、五宝。以上俱贡墨，照单九折，元丝足兑。”

清·休城汪近圣“鉴古斋墨品”：

“御制耕织图（每部银四十两）、御制花卉诗（全部二百两）、御制题画诗（每部八十两）、御制仿古砚墨（每部六十两）、御制咏墨诗、罗汉赞、四库文阁诗墨、万寿集庆诗墨、恽寿平仿倪瓒诗墨（每部三十二两）、御制淳化轩记、快雪堂记、内殿龙香（每部三十两）、御制棉花图墨、民生在勤诗墨、重排石鼓文墨、进呈朝川图，赐砚墨（每部二十五两）、御制西湖名胜图墨、进呈光被四表（每部二



十两)、骊龙珠、惜如金(每部四十五两)、周宣王石鼓文墨(每部二十两)、古喻麋(每觔十五两)、黄山图(每部十三两)、天下名胜(每部十七两)、五岳名胜、两京名胜、江南名胜、江浙名胜、东南名胜(每函三两四钱)、仿方子鲁墨谱式四十种(每提十一两)、八仙墨(每函十两五钱)、新安大好山河墨(每觔六两五钱)、白岳凝烟(每部五两二钱)、瀛洲墨(每部四

两五钱)、集锦(楠木提梁,每提四两)、心经(每函三两)、三元墨(每提一两五钱)、汉瓦、黄山(每函一两)、即墨古货刀(每函八钱)、万杵凝霜(每觔二十五两)、一统万年青、五百斤油(每觔十五两)、九有凝照(每部十六两)、名花十友(每部十五两)、长庚图、天门山图、采石山图、黄海元霜、文章濡染、景至真香、清和神品、碧湖清赏、纯粹精(每觔七两五



同治 一品富贵图墨八锭 高7.6厘米 重120克





钱)、云海精灵(每觔六两五钱)、圭璧光、渔樵耕读(每觔十一两)、恩承湛露(每觔十两)、天霄(每觔九两)、触石云、麝香月、千秋光、墨苑粹精(每觔六两二钱五分)、龙光万载(每觔五两五钱)、夫子壁、南宫池水、青麟髓、书画墨、东壁图(每觔四两二钱五分)、龙翔凤舞(每觔二两二分)、青云露、漱金、寥

天一(每觔二两九钱五分)、玉堂宝翰(每函一两六钱)、熙池草圣(每函一两二钱五分)、黄金台、大同香、紫薇、墨精、铜圭、文魁、天水、文石、一品、妙品、极品(每觔二两)、五色硃墨(每部五十两)、十色硃墨(每部三十两)、黄纸(每觔二十两)、八卦配十色图(每函六两)、宅中奇藕(每函一两)。”





五、从墨表的光、色 鉴识古墨

古墨本是一种黝黑的墨块，看不到它的内部情况，又不能将它敲碎或加以研磨。好在制墨家为了使购买者能从墨的外表认识墨的本质，纷纷在墨的光和色上做了一些特殊装饰，看到这些特殊装饰，便知道墨的本来面目。

①本色墨。墨的制作过程通常是：选烟、加料、拌和、加胶、捣杵、切泥、压模、冷干、稍加打磨、填绿、描金、入盒、包装。这种墨全部是本来颜色，所以叫本色墨。墨的质地——烟质、胶质、墨泥捣杵（坚实或孔隙）等情况，让人一目了然。凡是墨质坚实如玉者，表面必有丝丝发理，显示出墨质浑厚，当是佳墨。如合胶不妥，坚实与粗松相间，漏出空虚孔隙者，其质地必

松，此墨不是松软，便是断，裂，其墨色暗淡无光，且不耐用。

墨自模压后，即是本色墨，然后再填绿、描金，明代万历以前，此风尤甚。所施颜色多为金粉、银粉、朱红、白粉、石绿诸色。色泽深、浅，随年代而异。有时涂金、填银后，罩以浅漆，以保护色彩，经年累月，其色如新。

②漆衣墨（又称漆皮墨）。所谓漆衣墨，就是将模压之后的墨，稍加打磨，在其表面刷之以漆。明、清之墨，多用此法。方于鲁制墨，尤善此法。方于鲁《墨谱》中云：“砥以铤，磨以木贼，继以蜡帚，润以漆，袭以香药，其润欲滴，其光可鉴。自刮磨兴，而画绩废，而善墨者竟以为刮磨矣”，“墨表面废彩画而以漆刷之术，则始于万历方于鲁之手。”此墨盛于万历和清代乾隆年间。凡是漆衣墨，其质必优。

漆衣墨外表黝黑、光亮、润泽，它与本色墨最大的区别是





抱佛脚丛书

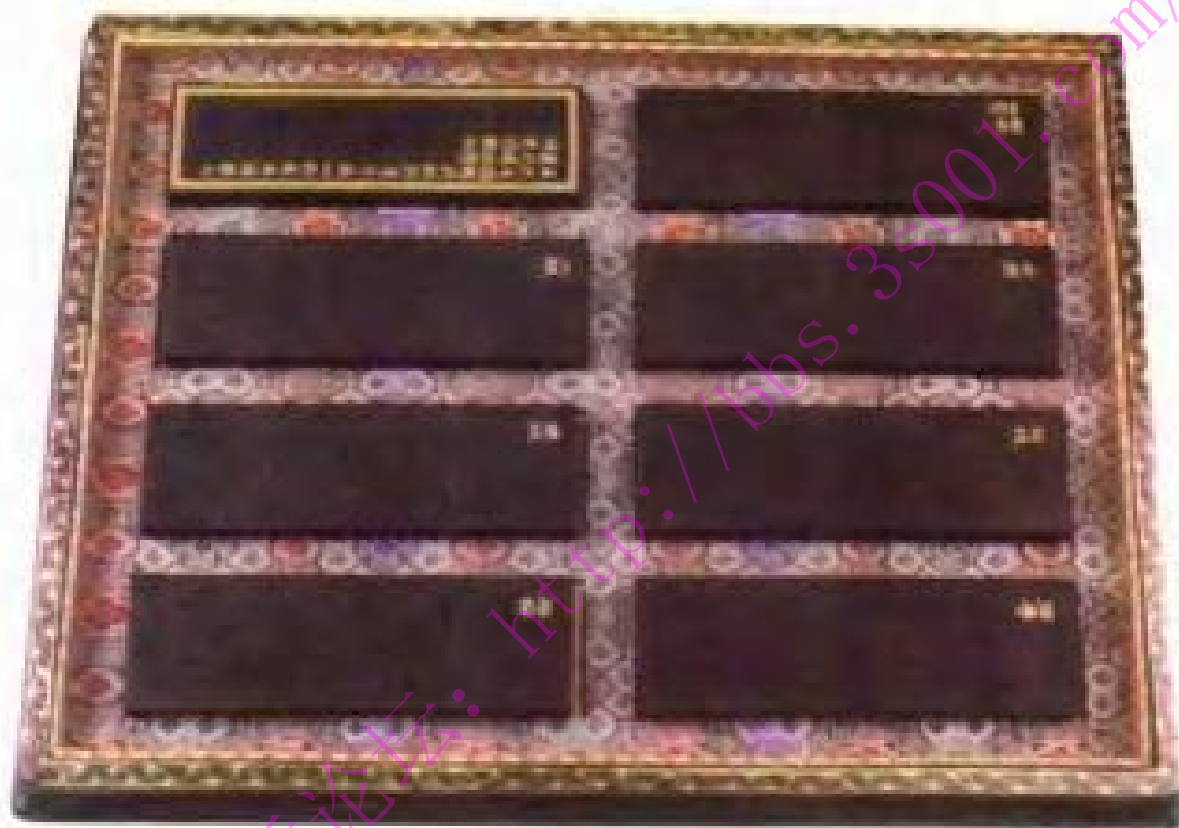


光緒 三惜堂墨十六錠(胡開文老鋪作) 高9.5厘米 重580克



地信网论坛

BBS.3S001.COM



光绪 御制棉花图墨八锭 高10.0厘米 重920克





光绪 八仙套墨八锭 高9厘米 重270克

“亮与润”。本色墨是“黑而淡雅，端庄大方”，墨质优而外表平凡。

漆衣墨年代愈远，其外表“漆衣”愈厚（自然形成的），呈现“蛇皮形断纹”，隐蕴在漆皮之间，形若瓷釉细碎的“冰裂纹”，所说断纹不是“

裂纹”，而是有纹不裂。漆衣墨盛行于明代万历年间，清代康熙年间漆衣墨甚少，到了乾隆年间，又以“乾隆御墨”之势，盛行一时。乾隆晚期及以后的漆衣墨外表光亮有余，朴厚不足。漆衣墨凡黝黑亮润如玉，质坚而厚重如石者，则



是上品。

③漆边墨。此墨在明、清两代制作略有不同：明代，常将本色墨之上、下、左、右四侧，涂之以漆，正、背两面不涂漆。而清代则将本色墨的正、背两面的边框，涂之以漆，而其它各面不涂漆。漆边墨将本色墨的部分墨表进行涂漆，作用有三：一是美化了墨

表的五光十色；二是给本色墨的坚实性增添了保护层；三是可以看到墨的本色，使购买者放心。

④漱金墨。此墨为明、清两代所兴。所谓“漱金”者，即在墨表全涂金粉和漆。它除了保护墨表外，还显示出墨之辉煌珍贵程度。漱金墨分为二种：称“全漱金”或“漱金”，



清 潇湘八景八锭(胡开文监造) 高9厘米





清·御制“棉花图”墨

御制棉花图墨十六锭分装二描金双龙漆盒 高11厘米

正面：《棉花图》诗。十六块墨面各有诗一首。以第一块墨诗为例：“本从外域入中原，圣赋金声实探源。雨足清明前布种，功资耕织燠黎元。”诗后有三行小楷字，大小似芝麻，字字清晰可谈。这足证明我国清代墨模雕刻艺术的精美。

背面，16块墨有16种图案，精致异常，为：一、布种，二、灌溉，三、耘畦，四、摘尖，五、采棉，六、拣晒，七、收贩，八、轧核，九、弹花，十、拘节，十一、纺线，十二、挽经，十三、布浆，十四、上机，十五、织布，十六、练染。

《棉花图》墨模，据知至少有三套：第一套是根据方观承于乾隆三十年进献的《棉花图》由如意馆画家、刻工仿制而成，并落有“乾隆年”款，第二套《棉花图》墨模如《徽州墨模雕刻艺术》中之《棉花图》墨模，并署“两淮贡墨”字款；第三套《棉花图》墨模是光绪年间由王绥之、王寿荣翻刻之墨模，并署款“徽州休城老胡开文制”款，此墨模较“第二套”墨模小一厘米，窄零点二厘米。





清 玉壶冰墨四锭(徽州胡开文造) 高12-15厘米 重270克

即在墨表均刷以金色；二称“漆金”：即在墨表全刷金色后，又在金色外面，刷之以漆。此墨又称“泥金墨”，视之金碧辉煌、雍容华贵，十分喜人；

三称：“雪金墨”，是将墨之全体，洒以大、小不同的粉片，形同雪花。漱金墨精彩美观，贵在鉴赏，质量究竟如何，则在墨家的信誉了。



抱佛脚丛书

清 百子图墨

高15厘米 重
255克



清 云纹漱金家藏
墨十锭(天都詹正元
制) 高6.9厘米



地信网论坛

BBS.3S001.COM

六、从供应对象鉴识古墨

古今墨家制墨，均按使用者的经济、政治、文化、社会地位，而有所区别。因为墨质决定价格，高质墨其价必高，普通墨价格必低，明、清之后，大致如此。根据墨价，墨家制作了如下诸墨：

①“御墨”：它是皇家所用之物，属于优质高档墨，通常多在墨面署有“御制”二字。以清代为例，此墨有两种来源：一是由清代内务府御书房设有“库掌、匠役专司制墨”。它始自康熙年间，然其选烟固然上品，但其制作技法不如徽州墨工精深。其墨由康熙、雍正、乾隆、嘉庆、道光五朝内府自制。乾隆即位，其对内府御书房所制“御墨”不称意，遂于乾隆六年，飭令江



清末 彩墨十锭





曹素功“福星”颜色墨

墨为“胭脂红”，颜色艳丽 图像清晰，线条流畅，须眉可数。“福星”，俗呼“财神”，以示“财源发达，福祥大吉”之意。像高15厘米，星座 2.5×6 厘米，重235克，星座下部阳文小楷“徽州曹素功造。”





曹素功“禄星”颜色墨

黄色藤黄墨，有毒。像高15厘米，星座 3.5×5.2 厘米，重350克。俗呼“天官”或“天官赐福”。
星座下阳文小楷“徽州曹素功造”。





曹素功“寿星”颜色墨

石绿颜色墨。像高15厘米，星座25×6厘米，重245克。身着寿字图袍，左手拄龙头拐杖，右手托仙桃一枚。

星座下阳文小楷：“徽州曹素功造。”

宁织造府转令徽州府知府，遴选制墨名手到京传授制墨规程。当时徽州选派汪近圣“鉴古斋”之制墨高手汪惟高、吴庆孙二人应命抵京，在御书房教授了三年制墨方法，此后御书房制墨大有改进，但还是不

及徽州制“御墨”水准。御书房所制“御墨”很少传至民间。二是徽州“墨家”也承制“御墨”。其所制“御墨”不受御书房《墨法》所限，完全按照“墨家”之选烟、配料诸法合制，因胶、杵适度，技艺



精洪，深得藏家与世人的称颂。民间所见“御墨”多系此物，而制墨名家汪近圣“鉴古斋”所出“御墨”，俱属此物。拙藏《御制四库文源阁诗

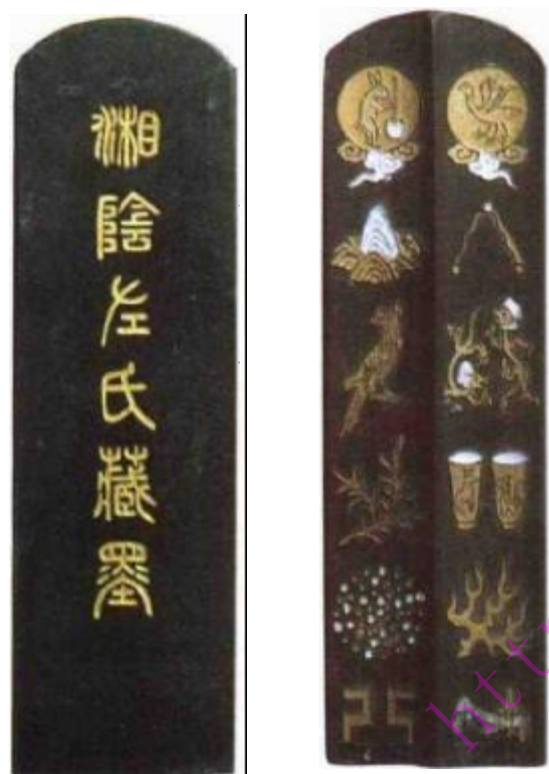
图墨》，当是此物。

②“贡墨”。此类墨所用烟料，多是顶烟（上品），再差也不低于“项烟”（中品）。贡墨大致分两类：第一类：是按

曹素功“孔子像”漆皮墨

孔子像神彩奕奕，墨模精致，做工讲究。像高14厘米，宽6厘米，厚2厘米，重110克。





清·胡开文“湘阴左氏藏墨”漆边墨

长11厘米，宽3厘米，厚1厘米，重45克。可惜下端稍研磨。

正面篆书填金：“湘阴左氏藏墨”。“左氏”即晚清之左宗棠。

背面“珍宝图”。金光灿烂，十分可人。

侧面阳文小楷：“徽州休城胡开文造”。

“旧制征用的‘贡墨’。”以歙县为例，《歙志·食货志》记载：“歙县原额，每年三贡：春贡、万寿贡、年贡。每贡徽墨四分（作十提）、砚二分（六方者四厘，两方者两厘，共计二十八方），歙县墨海两方，朱硃一厘（六斤作为一

提）。道光元年九月，安徽府院张为飭知事，每年部院衙门应进贡品向是歙县办理，今年三节贡品，现奉上谕圈改物件进呈：春贡徽墨五分改一分、万寿贡徽墨五分改一分。道光二年七月……徽墨三分改一分。”这些“进贡”制度是当时统治



者残酷剥削人民的一种手段。而墨家、平民所进呈的物品，绝大部分落入统治者之手，极少流民间；二是，有些高官、要员，为了得宠于皇上、相门，不惜千金请名墨家专制“名墨”进呈皇上或上司，此类墨也属“贡墨”性质，其墨质俱是上品，如“合肥相国著书”之墨，便是贡墨。

③礼品墨。此类墨装饰性强，造型美观，大部分属于观赏性、纪念性，实用性少，故其烟料中品多，上品少。礼品墨也分为三类：一为“寿礼墨”，如“福祿寿墨”、“八仙墨”、“寿屏墨”等，墨表涂金施彩，辉煌壮观，锦盒漆匣，包装考究，质量中、上等皆有。二是“婚礼墨”，如“凤

清·胡开文“山阴杜岐公”漆边墨

长10厘米、宽5.5厘米、厚1.2厘米、重74克。

正面填金小楷诗一首：“千年丹篆证真传，一梦华胥话凤缘；紫馆金台肩共拍，奚须辟谷始称仙。”铃“胡氏”、“开文”小方印（填金），背面为抚琴老人及填金小楷“山阴杜岐公”五字。墨色黝黑，光可鉴人。





九维”、“龙九子”、“百子榴”等，中、上等均有。三是赠送学生学习用墨，质多中、下等烟料所制。

④自制墨。其中又有自用和观赏两种。这两种墨多选上品烟炷所制，往往制作精致，包装讲究，价格上等。制墨名曰自制，实则请名墨家专制，需墨者至多提出墨的用烟、用料、杵数、装饰、署款和制墨时间等，个人并不实际

参予制墨，此墨多是优质烟料、造型古雅、端庄、美观、大方。主要是馈赠师友、同好和自我收藏、使用。此墨较为难得。还有一种“自制墨”，是某墨家或单位委托名墨家专门制造，题写专款铭文的纪念性的名墨，这种墨的质量，大多中、上等。

⑤玩赏墨。某些名制墨家或社会名流，请人专雕墨模，特制名墨。它在选烟、选料、



清·胡开文“太原王渔”漆边墨正面

长宽均为5.5厘米，重40克。墨品较小，墨表精正。

正面为填金小楷，诗云“丹井芝田，供其嘯傲，松脂桂实，养厥性真。”钐“苍佩主人”长方小印一枚，亦填金，极精致。





民国·胡开文“风高孟尝”漆皮墨

长15.5厘米，宽3.5厘米，厚1.5厘米，重120克。

正面填金篆书“风高孟尝”，下署：“月笙夫子”“清赏”。署款：“门生胡拜石、陈一帆敬献”。

背面填金小楷：“月笙夫子……以志师德。”钤“拜石谨撰”“闻过则喜”小方印。

墨侧“徽州休城胡开文监制”、“民国廿年孟春月”。

墨顶小楷“超顶烟”三字。





合胶、杵捣、压模、修整、包装等工艺规程上有专项要求，这些墨主要是为玩赏、收藏、思古而作。这类墨多系形态奇趣，小巧玲珑，典雅古朴，精致脱俗，选烟多系“上剂”，因墨体小巧玲珑，用料不多，故价格不丰，人见之爱不释手。这种墨也是收藏家热切索求之物。

⑥再和墨，又称再造墨。多是墨家所得优质名墨，加以粉碎、蒸煮、加胶、加料、杵

捣、压模重制，故称再造墨，其质量多系上乘。传说“乾隆丁巳与辛酉年款（公元1737和1741年）的“御墨”，都是再和墨。再和墨最早见于宋代，明麻三衡《墨志》中记录了宋代制墨名手沈圭彦等人将碎墨重新蒸浸再加胶捣，制成再和墨。清代《大清会典·事例》也有再和墨之说。

⑦药墨与彩色墨。药墨，主要是以中药入墨，古今皆有。药墨须按墨家、医家规定使用，



民国·胡开文“治徽纪念”墨

“漆边墨”，长13厘米，宽4厘米，厚1厘米，重57克。

正面填金隶书：“治徽纪念”，铃“刘秉粹”印文，署“健中制于休宁”（填金小楷）。

背面“伯乐相马”图一组。填金小楷“伯乐相马，仿元人本，清溪樵子写。”填金。铃小圆印一枚。

侧面“徽州休城胡开文制”。

墨顶填金楷书“贡烟”。





不可乱用。药墨用烟，只可松烟，其它烟有毒素，不可入药。

彩色墨的颜色，多是红、黄、蓝（花青）、白、石绿和紫色，彩色墨质高、价昂。有些颜色（如朱类、藤黄、靛类）有毒素，不可入口。彩色墨在制作上分两类：一类为实用性，多呈长方或椭圆长条型，便于研磨；一类观赏性（如福祿，寿人像型和玉块型），这类彩色墨制作精致，造型优美，属于观赏、收藏之艺术品，价

格昂贵，颇俱收藏价值。

近年，安徽屯溪墨厂所制“茶墨”，由全国知名大书画家赖少其先生题写墨名，小巧古趣，精致诱人，价格不菲，颇受日本藏家青睐，也是国内藏家热烈追求之品，甚是难得。

⑧普通墨。为在校学生和办公用墨，此墨用的烟料多系中、下等，制作工艺比较简易，投入成本少，所以价格便宜，但是销量较大。





七、从墨模鉴识古墨

“墨模”是制墨的工具，从所用墨模雕刻的精、粗中，可以看到墨质的优劣和制墨时间。

我国原始用墨制作简单，且多系石磨原始自然原料。入汉之后，方以“松烟”和胶揉成圆块下。据《汉宫仪》记载：

“尚书郎起草，月赐大墨翰麋一枚，吮麋小墨一枚。”《东宫旧事》云：“皇太子初拜，给香墨四丸。”可知汉代之墨，始有“枚”、“丸”之说。戴李孝在其《墨谱法式》中云：

“李廷珪、柴珣等十五家“墨式”，有圆块、长方、椭圆等形式：一面龙纹，一面字款，朴拙美观。”1978年安徽祁门和江苏武进先后出土了两块“唐墨”，墨块坚实，上有模压文字、图案。从中可见唐代

墨模的雏形。唐代古墨是千古难得之品。

明代制墨业得到极大的发展，“徽墨”已成了商品生产的大户。制墨方法和墨模的改进，同样是日新月异，首起者是制墨名家程君房和方于鲁，他们制墨的墨模精致，深得社会好评。

程君房在其所著《程氏墨苑》中，收入“墨式”五百例，俱是精雕细刻的墨模，制成彩版印刷，在国内影响极大。国内名家评其《墨苑》为“新安画派之鼻祖”，达到艺术高峰。

制墨大家方于鲁，制墨技艺可与程君房媲美，其《方氏墨谱》一套四卷，墨式洋洋大观，是墨模的代表，从墨式中得见墨模精湛无比。

清代曹素功的成套“集锦墨”，精致异常，充分表现出其所用墨模之精细。

制墨大家胡开文，制墨、经营有方，也与其重视墨模有极大关系，其建店之后，除搜





徽州休城胡開文謹製

文源閣 在北京圓明園水木明瑟之北。建于乾隆三十九年(1774年)。閣西為柳浪聞鶯。閣前巨石為巖峰，刊御製文源閣詩。北閣及內北之《四庫全書》均于 860 年被英法聯軍焚毀。

此為胡尹文制‘御製文源閣詩墨’之正面，背面置圖。

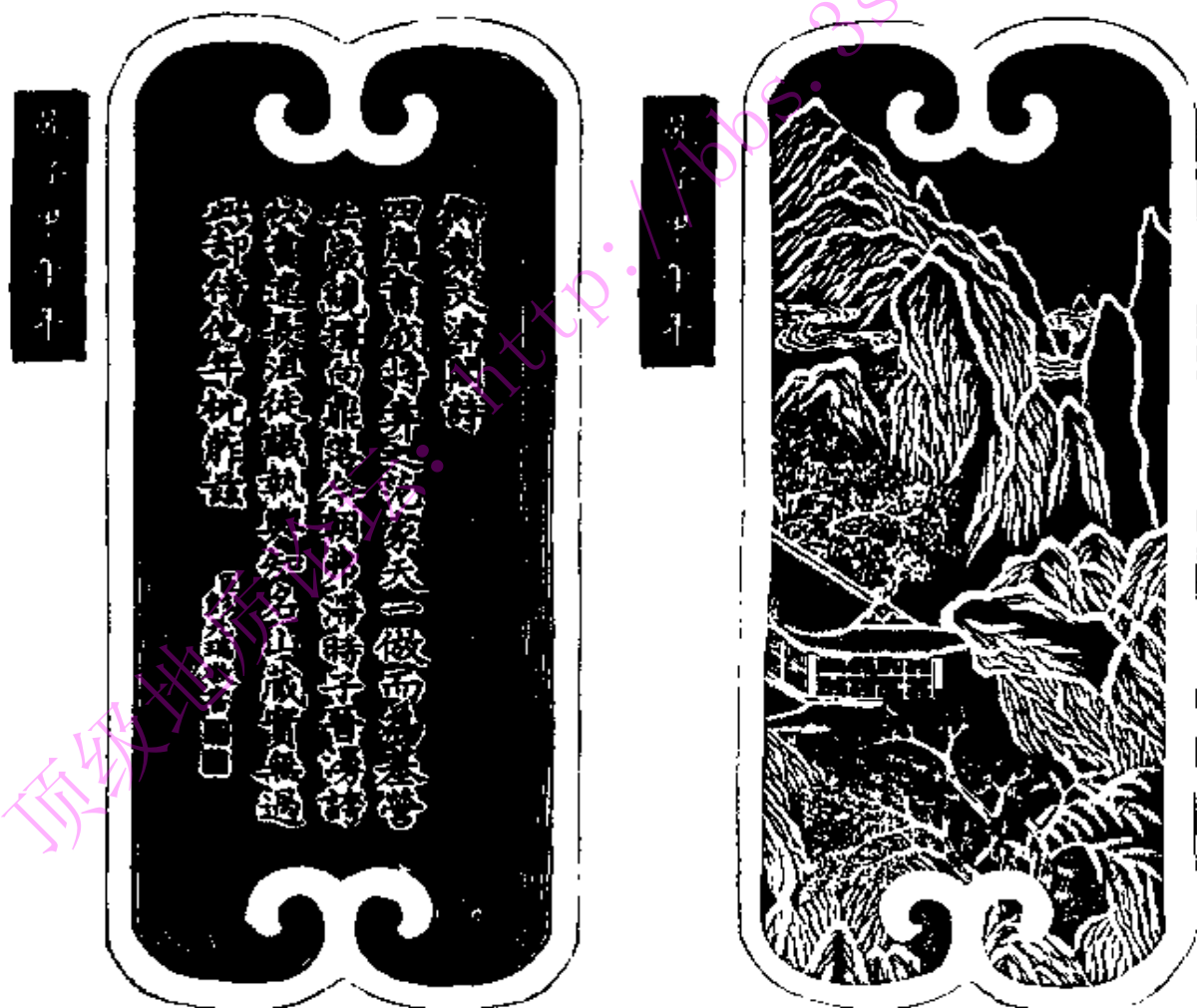




集旧墨模1900多块进行修整使用外，还特聘绘画、雕版高手，雕制新的墨模使用。解放初期休宁胡开文总店，移交五套墨模给安徽省博物馆，是对社会的一大贡献。兹从此五套墨模中各选两种版式附后，以资参

考。（此墨模选自1985年黄山出版社出版，石谷风先生编的《徽州墨模雕刻艺术》一书）

收藏名墨，一定要了解墨模：因为墨锭是用墨模压塑而成，墨模的精劣，决定着墨质、墨品的优劣。



文津阁 在徽州黟县山松云峡的路边，建于乾隆三十九年（1774年），高两层，可也。中有假山，整个布局，精巧幽雅别致。



两淮贡墨

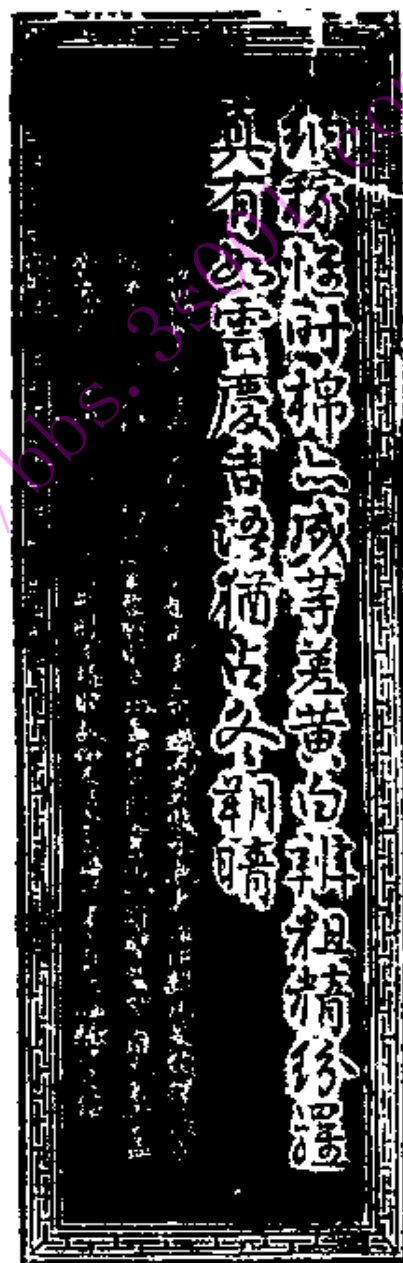


此为胡开文御“御製棉花圖詩墨”之“布種”墨圖之正面、背面。





墨贡非雨



此为胡升文制“御制棉花区诗墨”
之“热帖”墨想之正面、背面。



明、清两代，由于书、画流派的不同，也决定了墨模图案、形态和雕刻技法的差异。明代书、画注意遒劲朴拙，在雕刻墨模时，为了线条雄健，故刀法上多采用锋芒犀利、圭角深峻的手法。而清代书、画中的“馆阁体”和“皖南画派”的风神，对墨模图案的雕刻也

有一定影响。此外，从刀法上看明代墨模的刀法多深厚有力，清代墨模刀法多柔妍精细。

雕刻一套墨模，用费较大，墨模愈大、愈精致，其墨质必好，墨品必高，墨价必贵，墨家的投入必多，故雕制新模，墨家是慎之又慎，常是“一模久用”，不多更换，如“天工



图1-1-1 刻于石上，为“新安西湖名胜图卷”之一景，
康熙年间，胡开文所刻，刻于石上。





胡開文皮製



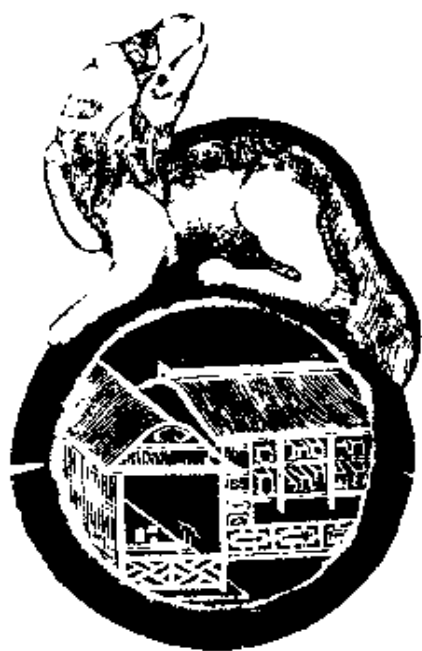
此為胡開文所製之“御製西湖觀魚圖”之正印。

颐和书屋 此景待考，故宫乐善堂有“颐和轩”，又避暑山莊有“颐和书屋”，为万壑松风建筑群之一。

此為胡開文所製“御製繪圖刻墨”之“颐和书屋”圖印之正印、背印。



嘉慶年製

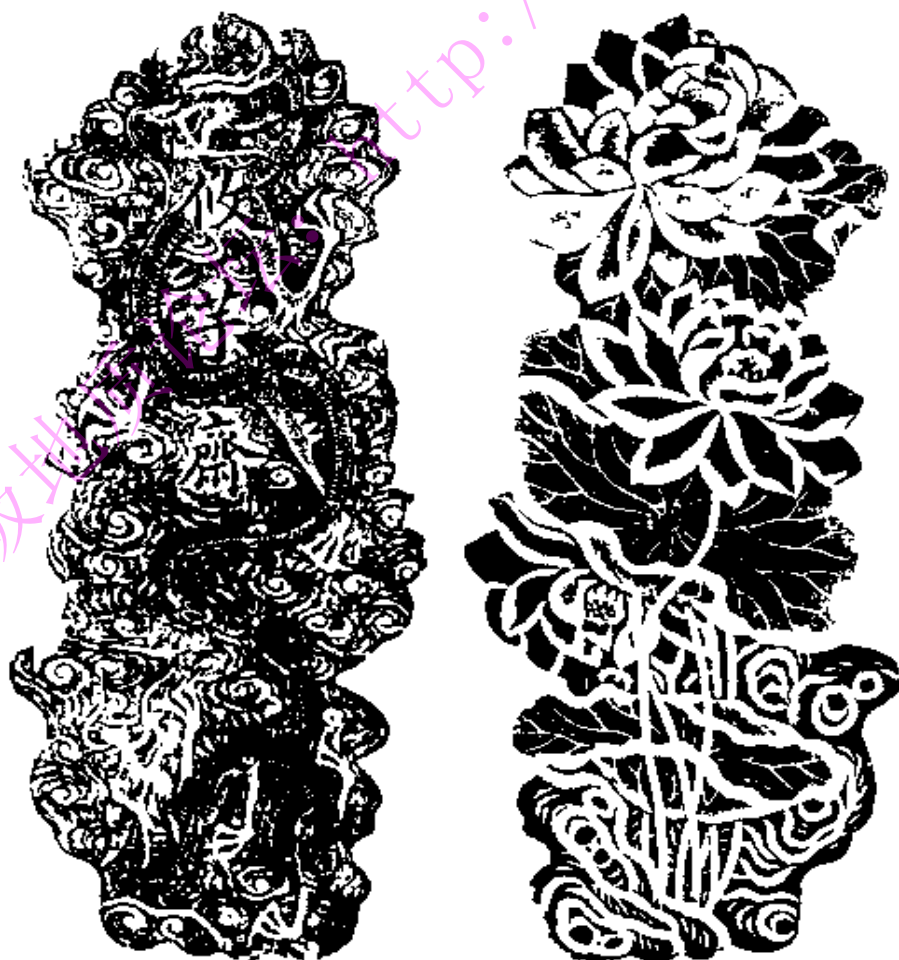


地支”年款，除特需外，通常在模上不刻用，或者在墨侧刻印年款，易于调换。凡是自制墨多刻年款，便于考查。墨模用久，其图案、文字、线条容易模糊，所以名墨家不用旧模，或请刻模高手进行修整，凡新模压塑之墨，图案、文字、

线条，必然完整、清晰、美观。故清晰、完整之墨，必定是“初版墨”、“早期墨”，反之，则是“晚期墨”，或者是“仿刻版”，“修整版”墨。还要注意：有的作假者，将墨面某些姓名、年号，用刀刮去，再刻新款，冒充古墨。

攸芋斋 即故宫养心殿东边的暖阁内室，藏《书》“攸芋斋”。

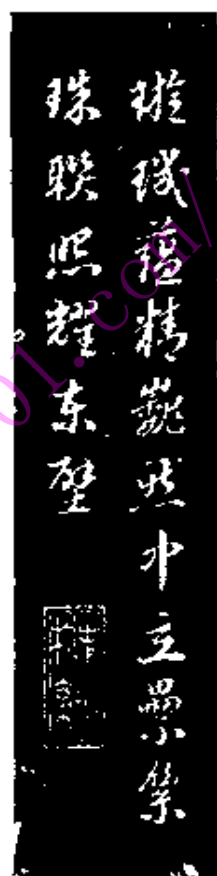
此为胡开文所“御制铭曰图墨”之“攸芋斋”墨图之正面、背面。





斗山 此山又名斗星山，在歙县境内，上有斗山书斋，明哲学家湛水曾在此讲学，岭上有一庙，名“魁村”。

此为胡开文制“新安大好山水图”之“斗山”景图之正面、背面。



西干 为歙城西南有大干林，一寺一塔，总名，其中的五明寺、石淙等名胜，自明以来，即为至歙必往宴游之地。

此为胡开文制“新安大好山水图”之“西干”景图之正面、背面。



八、从避讳鉴识古墨

“避讳”是封建社会的一种制度，避讳有“国讳”、“家讳”之分。遇到讳字，须避一字（将“讳”字减少一个笔画，或改用“同音字”等），

故曰避讳。如孔子，是古代圣人，他名孔丘，“古时的书上都写成“孔丘”，读作“孔母”，这叫“避国讳”；秦始皇名政，古时将每年“政”月改为“正”月，或称元月，这也叫“避国讳”；宋代，苏轼的祖父名苏序，苏东坡在写《兰亭序》时，都写成《兰亭叙》，这叫“避家讳”。避讳在制墨

唐人十八学士像·房元龄读书图墨

墨品甚小，只得二铤。长6厘米，宽3厘米，厚0.6厘米，重14克。

未署制墨厂号、年代，拟为胡开文墨店，制于清康熙年间。从唐人房玄龄易名房元龄的“玄”字“避讳”判断，当为清康熙时之墨。此墨应为18铤，属于残墨，“制墨厂家”牌号，当在“起首”或“结尾”墨上。





时用的很多，如墨色黑而常称为“玄”色；故名墨中有称作“太紫重玄”或“玄元灵气”的墨。而清代皇帝康熙名玄烨，故康熙年间（直至清末）所制“太紫重玄”墨，其“玄”字应少一点为“玄”者，则是真墨（避玄字讳），而有一点，不避讳者，则是假墨。再如曹素功于康熙六年在休城借吴叔大“玄栗斋”开墨店，遂将“玄栗斋”改为“艺栗斋”也是因为避讳，如有标名为“曹素功

制于休城玄栗斋墨店”之墨，此墨必假，因为“玄”字未避讳。再如明代墨上有“唐人十八学士房玄龄”者是真墨，如果墨上标“唐人十八学士房元龄”者，此墨当系康熙年间所制，而非“明墨”，因为“房元龄”是“房玄龄”因避讳所致。这只是因避讳而在制墨中所见真伪的一点片断，鉴识古墨当注意此点。避讳历代皆有，不只清代如此。



唐人十八学士像·盖文达骑马访友图墨



九、关于古墨的大小、轻重问题

通常讲，古墨的形体大小与墨质的优劣关系不大。如说墨大则质优，并不准确，但是大型的“贡墨”、“自制墨”、“礼品墨”，多为油烟、漆烟所制，其质多为高档却是事实。“玩赏墨”、“集锦墨”用烟多属中、上品，其质中档多于高档，因为它们的目的是玩赏，作书、作画

居于次要之地。

至于“墨的轻重与墨质有关”，也是说法不一：有说“墨重则优”，此话是真；但是“墨重则胶重，胶过重之墨，并非好墨”也是事实。应该说：“形体大小相同的墨，老墨轻而新墨重。”“上品烟良的墨，墨轻；下品烟良的墨，因为烟粗，杂质多而重。杵数多墨泥密致的墨重，杵数少墨泥酥松则墨轻。”

“胶多则重，胶少则轻，如胶过少，则墨易断、裂。”总之墨之轻重与墨质优劣，有个辩证关系的问题，不可顾此失彼。

清·胡开文“太原王渔”漆边墨背面





十、古墨的保护与防伪

人们常说“千年古墨金不换”，说的是墨愈老愈少愈珍贵，关键是“少”字。古墨少的原因，是因为不容易保存。它一怕潮湿（墨泥和胶最容易受“霉菌”感染）；二怕干裂，二者都是自然原因。所以在每年霉雨季节到来之前，用棉花、皮纸或草纸（均先晒干）将墨层层包紧，写上墨名、编上号码、时间，装

入塑料袋里，封好捆紧，置入皮箱中，放在二公尺以上的干燥、通风处。待到九、十月天高气爽、不燥不湿的季节，将墨包打开检查。如墨上有白斑、粉块，可用干燥刷轻轻刷净，再用干布搓净，注意要轻拿轻捆，不要撞击，因为老墨“失胶”，容易断裂。如条件许可，用新式存放方法更好。收藏古墨，重在完整，功在防潮，不干裂。

墨要防伪：此假指的是坏墨、次品墨，不是用烟灰制作的假墨。对于明、清之际某些墨家用古法、旧模“仿制”的古墨、名墨，不在防伪之例。





本书参考书目

- | | |
|-------|------------|
| 宋·晁说之 | 《墨经》 |
| 明·麻三衡 | 《墨志》 |
| 清·张明熙 | 《雪堂墨品》 |
| 清·宋 莘 | 《漫堂墨品》 |
| 明·张应文 | 《清秘藏》 |
| 清·万寿祺 | 《论墨》 |
| 清·万寿祺 | 《墨表、墨论》 |
| 明·沈继孙 | 《墨法集要》 |
| 明·屠 隆 | 《纸墨笔砚笺》 |
| 宋·何 蘧 | 《墨纪》 |
| 明·高 濂 | 《燕闲清赏笺》 |
| 尹润生 | 《墨林史话》 |
| 李明回 | 《中国安徽文房四宝》 |
| 石谷风 | 《徽州墨模雕刻艺术》 |





附录:

历年古墨拍卖价格举例

品名	年代	尺寸(cm)	成交/价	拍卖行、时间
御题西湖十景诗彩墨	清乾隆		R M B 350,000元	翰海95年春
御制朱砂墨	清乾隆		R M B 286,000元	翰海95年春
御制七香图墨	清乾隆		R M B 396,000元	翰海95年春
御题来仪、蟠云墨(四锭)	清乾隆		R M B 220,000元	翰海95年春
御题八万图诗墨(八锭)	清嘉庆		R M B 48,000元	翰海95年春
御制朱砂墨	清康熙		R M B 54,000元	翰海95年秋
八大家墨	清乾隆		R M B 308,000元	翰海95年秋
御制墨	清乾隆		R M B 335,000元	翰海95年秋
御制天保九如墨	清乾隆	高11.2	R M B 176,000元	翰海97年春
制仙山楼阁墨	清乾隆	高18.7	R M B 335,000元	翰海97年春

