

中国古玩鉴定系列

王敬之  
主编

平时不烧香 / 临时抱佛脚 / 有了《抱佛脚》 / 宝贝跑不了

# 古玩鉴定

吴战垒 著



福建美术出版社

在「文房四宝」中 / 它最具魅力 / 风流三千年 / 产地遍中华



地信网论坛

BBS.3S001.COM

• 中国古玩鉴识系列 •

王敬之 主编

# 鉴 识 古 砚

吴战垒 著



福建美术出版社



地信网论坛

BBS.3S001.COM

**图书在版编目 (C I P) 数据**

鉴识古砚 / 吴战垒著. — 福州: 福建美术出版社, 2002.4

(抱佛脚丛书. 中国古玩鉴识系列)

ISBN 7-5393-1089-8

I. 鉴... II. 吴... III. 古砚—鉴定—中国—汉代—清代  
IV. K875.44

中国版本图书馆CIP数据核字(2001)第094217号

**中国古玩鉴识系列**

王敬之主编

**鉴识古砚**

吴战垒著

策 划: 文瀚工作室

责任编辑: 王敬之

装帧设计: 王敬之

电脑制作: 王兆春

出版: 福建美术出版社

(福州东水路76号 邮编: 350001)

发行: 福建美术出版社发行部

(电话: 7520545 传真: 7535294)

制版: 以琳彩印制版有限公司

印刷: 福建彩色印刷有限公司

开本: 889mm × 1194mm 1/32

印张: 2.5

版次: 2002年4月第1版第1次印刷

印数: 0001-5000

书号: ISBN 7-5393-1089-8/J.1066

定价: 29.80元

(如有印刷、装订质量问题, 请寄印刷厂调换)



**地信网论坛**

**BBS.3S001.COM**



## 出版说明

中华民族是世界上最酷爱收藏的民族，历史上的收藏大家代不乏人。改革开放以来，在中华大地上更是掀起了一股全民“收藏热”。但是收藏是一种学问，别说初人道的人，就是老于此道的人，有时一不小心也会上当受骗。如今市场上书画、古玩“新假破”充斥不说，连拍卖会上都时有赝品，这确实是一个令收藏者挠头的问题。

基于此，我们编辑出版了这套“抱佛脚丛书”，分为“中国书画鉴识”和“中国古玩鉴识”两个系列。这套丛书特别强调“实用性”和“可操作性”，目的就是想为广大收藏爱好者提供实实在在的帮助。丛书的所有作者，都不仅是研究专家，而且是“藏家”和“玩家”，都有一定的实战经验，都在各自熟悉的领域“捡过漏”，书中发表的作品有些就是他们自己的藏品。

《鉴识古砚》作者吴战垒先生是著名学者，精通文史、诗词之学。曾出版文史专著十余种，在国内很有影响。其治学之余，亦好收藏，并将治学之功，用于收藏之道。本书是他的砚边剩墨之作，虽然文字不多，但言简意赅，提要钩玄，对古砚收藏爱好者将会有很大的启迪和帮助。

过去常听到老师批评那些上课不认真听讲，临考试拼命啃书的人是“临时抱佛脚”。那么，“临时抱佛脚”有没有用呢？恐怕还真管用，因为大多数人确实都因此过了考试关。在收藏方面想必也能如此，问题是要抱“佛脚”，而不是抱其他的脚。我们的书是“抱佛脚丛书”，抱的正是“佛脚”。“平时不烧香，临时抱佛脚。有了《抱佛脚》，宝贝跑不了。”请相信，这句话是真的，热衷于收藏的朋友们，您不妨买一套书临时抱抱“佛脚”试试。

福建美术出版社·文瀚工作室

2002年3月



地信网论坛

BBS.3S001.COM



# 目 录

一、古砚概述	1
二、古砚鉴别	12
(一) 辨材质	12
(1) 端砚	13
(2) 歙砚	22
(3) 澄泥砚	27
(4) 洮河砚	28
(二) 辨新旧	29
(三) 辨砚铭	32
(四) 断时代	36
三、古砚例说	46
后记	75
附录: 近年古砚拍卖成交价格举例	76



## 一、古砚概述

笔、墨、纸、砚，古称“文房四宝”，其中以砚最经久耐用，故推为“文房四宝”之首。北宋苏易简《文房四谱》云：“‘四宝’砚为首。笔墨兼纸皆可随时收索，可与终身俱者，惟砚而已。”北宋唐庚的《古砚铭序》更从寿夭、德性的角度对砚作了深情礼赞：“砚与笔墨出处相近，独寿夭不相近也。笔之寿以日计，墨之寿以月记，砚之寿以世计。其为体也，笔最锐，

墨次之，砚钝者也。岂非钝者寿而锐者夭乎？其为用也，笔最动，墨次之，砚静者也。岂非静者寿而动者夭乎？吾于是得养生焉。”古代文人终身与砚相伴，视砚为知己，留下了许多爱砚、赏砚、藏砚的佳话。同时历代文人墨客咏砚、赞砚、铭砚的大量诗文，也是砚文化的宝贵遗产。

东汉许慎《说文解字·石部》：“砚，石滑也。”清人段玉裁注：“砚，本义谓石滑不涩，今人研墨者曰砚，其引



新石器时代原始石砚

长8厘米，宽6.4厘米。1979年陕西临潼姜寨二期遗址出土。

砚体自然随形，砚面平整光滑，砚心有圆形凹池，上有扁平石盖。砚面及砚池内残留红色颜料痕迹。并有块状颜料及研棒同出。为距今五千余年前先民研磨颜料、描绘彩陶的用具。其形制和功能已初具砚的性质，可称之为原始石砚。





### 战国石砚

长15.3厘米，宽7.7厘米，高2.6厘米。

砚与研石均为天然随形石，砚身留有红褐颜料痕迹。与新石器时代研磨器风格相似。

申之义也。”砚的本义是指光滑的石头。汉代以前研墨的砚，都称“研”，是从原始社会一种研磨器演变而成的。新石器时代仰韶文化庙底沟遗址和姜寨遗址，都发现过石制的研磨器。庙底沟出土的为三角形石研盘，面上留有红色颜料痕迹，并附红色颜料块。姜寨出土的研磨器，面有凹坑，有盖，并附石研杵和颜料块。这是原始先民们为绘制彩陶而用来研磨颜料的工具，也是迄今所见最早的占砚形制。这种自然形态的石砚和研杵到战国和西汉早期仍然在使用。这一过程是十分漫长的。

西汉后期，出现了琢制较为规整的带纹饰的砚，东汉时期则制作更趋精美，如盖上浮雕盘龙的石砚，通体鎏金、镶嵌彩石的铜盒石砚，都是汉砚中的精品。但是汉代最常见的石砚还是一种长方形的平板砚。这种平板砚大小不一，有的装在砚盒内，出土时木质的砚盒大多已朽坏。汉代还未出现块状成型的墨，使用墨丸，因而仍须借助研石在砚上研磨。这种研石大多琢制成方形或圆形，考究的在背部还有雕饰。砚盒中大多设有放置研石的固定位置。汉代的平板砚，除研墨外，也研朱砂或黛青，



朱砂用以点书，黛青则用以画眉。砚面平滑无比，研石的底面也非常平滑，使研磨时滑利不涩。《说文解字》说：“砚，石滑也。”石滑，是为了利于研磨。倘若摩挲过出土的汉代砚板，对这一点会有深切的感受。

值得注意的是，汉代的平板砚虽然所用石料不一，但已发现使用歙石。这也可能是出于偶然，但从砚史的角度看，这是最早的歙砚，其历史比端砚要悠久得多。

汉代除石砚外，还有陶砚、漆砚和铜砚等。形制除长方形的平板砚外，还有正方形、圆形和人物、动物之类的象形

砚，其中圆形砚多带三足。

三国魏晋南北朝时期，瓷业生产蓬勃发展，瓷砚亦作为新品种而兴起。瓷砚始见于三国，其形制与东汉圆形三足石砚一脉相承，多作圆盘形，下附三足，三足一般作兽蹄形。砚面无釉，以利研墨。晋代的瓷砚亦多为圆形三足砚，有的带砚盖。西晋的瓷砚装饰精美，砚盖上常饰有圆珠网格纹，盖钮还塑成青蛙或水鸟等动物造型。东晋的瓷砚比较朴素，少见纹饰。南北朝时的圆形瓷砚，砚面渐渐凸起，四周下陷，渐成隋唐“辟雍砚”的雏形。砚足也逐渐增多，一般为五足，也有六足、七足，以



西汉漆盒平板砚

砚长16厘米，宽6厘米，高0.2厘米。

盒长21.5厘米，宽7.4厘米，高1.8厘米。

1978年山东临沂金雀山西汉墓出土。

砚呈长条形，青石制。砚面留有墨迹。附方形研石一枚。同时出土还有毛笔、木牍等。砚盒木胎，内外髹漆彩绘，盖面与盒底，均以红、黄、灰、黑四色绘出虎、熊、鹿、羊等兽，并间以云纹。砚盒内有放置研石的方孔。





至十足者。

这时的瓷砚多为早期越窑产品，以青瓷砚最常见，也有德清窑生产的黑瓷砚。这类瓷砚流行于南方地区。北方地区石砚仍在生产，典型的作品如北魏司马金龙墓出土的方形四足砚，砚周浮雕人物、鸟兽等纹样，繁密精美，令人叹绝。

隋唐五代时陶瓷砚继续生产，形制由南朝的圆形多足砚演变为“辟雍砚”。辟雍本为西周天子所设大学，校址圆形，四周围以水池，形状如璧。辟雍之辟，即通“璧”。辟雍砚圆形，砚面凸起，四周

下凹为水池，形如辟雍，故名。隋唐时辟雍砚的附足增多，通常为十多只以至二十多只，有的在附足之下再垫以圈足，使附足成为一种装饰。这类辟雍砚，越窑、洪州窑，邛窑等均有烧造。

唐代国力强盛，政治、经济的发展带动了文化的全面繁荣，诗歌、书法、绘画的巨大成就，促进了文具的同步发展，在制砚方面也开创了一个新时期。就砚的材质来说，除陶瓷外，还发现和采用了一些专用砚材，如端石、歙石、红丝石、洮河石、澄泥等。尤其



汉平板砚

长19.3厘米，宽7.9厘米，厚1.4厘米。

研石，5×5厘米。

为汉平板砚中较大者。研石亦相应较大。石色青苍，质地坚润，石中有银色闪光微粒，发墨效果好。为常见歙石。



东汉兽形铜盒砚



长25厘米，宽14.8厘米，高10.5厘米。1969年江苏徐州东汉墓出土。现藏南京博物院。

铜盒作伏兽形，通体鎏金，镶嵌绿松石。分盖、底两部分，底部嵌有石板砚，并附圆柱形研石。造型奇巧，装饰精美，为汉砚中精品。

是端石和歙石这两种优质砚材的发现和使用，揭开了中国砚史上“双峰并峙”的奇观序幕，奠定了端、歙二砚在砚史上的主角地位，其影响一直及于今天。

唐砚的形制也较前代多样化，常见的除辟雍砚外，还有箕形砚、凤字砚、龟形砚等。晚唐五代还出现了由箕形砚向抄手砚过渡的长方形双足砚。

宋代文化学术高度发达，文人学士们对文具的实用和审美要求也提高了。北宋诗人苏轼说：“笔砚精良，人生一乐。”书写之余，鉴赏和收藏

名砚，成为文人的一大乐事，苏轼、米芾、黄庭坚等，都是这方面的代表人物。米芾更是一位“砚痴”。同时咏砚、赞砚、铭砚的诗文层出不穷，还出现了《砚史》《砚谱》《砚笺》等研究论著。

宋砚的材质十分丰富，诸如石料、陶瓷、澄泥、金属、水晶、漆、玉等应有尽有。仅就石料来说，据宋人砚谱所载，就有端石、歙石、红丝石、蕴玉石、紫金石、素石、黄石、青石、白石、褐石、金雀石、延平石、洮河石、唐石、宿石、绛石、驼基石、泸川石、淮石、万州石、夔石、





归石、成石、占石、永嘉石、沅石、潭石等数十种之多，而其主流则为端石和歙石砚。

宋砚的形制也多种多样，据宋高似孙《砚笈》所载，其形制“近雅者”即有：风池砚、玉堂砚、玉台砚、蓬莱砚、辟雍砚、院样砚、房相样砚、郎官样砚、天砚、风字砚、人面砚、圭砚、璧砚、斧砚、鼎砚、笏砚、瓢砚、曲水砚、八棱砚、四直砚、莲叶砚、蟾砚、马蹄砚等二十余

种。宋唐积《歙州砚谱》所载宋代歙砚“样制古雅者”四十种，除与《砚笈》所载相同者外，还有端样、舍人样、都官样、月样、新月样、方月样、龙眼样、方龙眼样、瓜样、方葫芦样、方辟雍样、八角辟雍样、石心样、眉心样、天池样、科斗样、银铤样、毡头样、宝瓶样、占钱样、外方里圆样、筒砚样、尹氏样、犀牛样、鸛鹑样、龟样、琴样等。笔者近年所见出土宋砚，其形制式样亦不下数十种，有



### 三国青瓷圆盘砚

径17.2厘米、高3.8厘米。1958年南京市中华门坎三国魏正始二年（公元241年）墓出土。现藏南京博物院。

为早期越窑产品。砚面无釉，见圆形支烧痕。下有三熊足。为圆盘砚早期形态。





东晋三足瓷砚

径13厘米，高4厘米。

青釉，三蹄足。光素无纹饰。砚面露胎，见支烧痕。

不少可与文献记载相印证，还有为文献所阙载者。

宋砚的式样虽多，但其最基本而常见者为抄手砚。抄手砚是从箕形砚演变而来的，其典型式样为：长方形，前窄后宽，底部挖空，头部落地，四侧内敛，两边为墙足，可用手抄底托起。其他许多式样虽面貌各异却多少带有抄手砚的特点。其形制无论方圆，大多四周内敛，形成上大下小的特点，具有鲜明的时代风格。其雕刻手法洗炼明快，毫不拖泥

带水。纹饰多施于砚面，除少数浮雕外，多数用阴线刻画，线条细韧而有张力。

元代崇尚武功，文治无甚作为。读书人社会地位低下，被列为十等人中的第九等，仅居于乞丐之上，故当时有“九儒十丐”之说。又长期停止科举制度，读书人进身无阶，后期虽恢复科举，但由此进身的，还不到官员总数的百分之五。这种情况与宋代根本无法相比，作为读书人“终身与俱”的砚台，无论在数量上和质量





北魏石雕方砚

长、宽21.6厘米，高9.1厘米。1970年山西大同北魏永宁寺遗址出土。现藏大同市博物馆。

方形四足，砚堂四周有耳杯形水池、方形和圆形笔插及莲座笔插，并雕骑兽、角觥、舞蹈、沐猴等图案。四侧雕力士、云龙、朱雀、水禽衔鱼等图形，砚底雕莲花。

大同为北魏都城，与西亚地区有经济文化交往。此砚出土于寺院遗址，装饰既具有明显的佛教色彩，同时也受到西亚文化的影响。

上也都远不如宋代。

元代以石砚居多，但优质的端砚和歙砚很少，这大概与两地砚坑停采有关。一般多为较粗砺的杂石砚，琢制亦显得粗朴，砚底常见条条琢痕。形制基本沿袭宋代，但显得厚重，风格粗犷，不事精雕细刻。有的元代石砚，重达六十余斤，为前代所罕见。

明清时期制砚业进入空前

发展的繁荣期，各种材质、各种形制的砚，应有尽有，异彩纷呈。由于端溪石坑的多次开采，以及废坍已久的歙石坑的重新开采，优质石品迭出于世，琢砚工艺也因材见巧，精益求精。北京、安徽、浙江、江苏、广东等地的制砚工艺各具特色，逐渐形成了徽派、浙派、苏派、粤派等地域性的砚艺流派。并出现了一大批制砚



的名工巧匠。有的还世代相传，成为制砚世家，如明末清初苏州顾氏一门四代皆为制砚名工（顾道人、顾圣之、顾启明、顾公望），其中顾启明之妻邹氏，人称顾二娘，琢砚古雅而兼华美，尤享有盛誉。清代扬州卢映之、卢慎之、卢葵生祖孙三代，则为制作漆砂砚的高手。一些文人和金石家也参与砚的制作，留下了不少佳品。

明清时期，由于景德镇瓷业的高度发展，瓷砚的制作也

焕发出新的光彩，青花、五彩、单色釉等，品种繁多，形制不一。有的还与笔杆、笔盒、笔筒、笔架、水盂、镇纸、墨床、糊斗等配制成套。宜兴的紫砂陶砚和其他文房用具，也别具雅韵，受人欢迎。

一般说，宋元以前的砚，着重于适用，装饰工艺并不特别讲究，可谓“质胜于文”。明清时期的砚，则不但求其适用，而且讲究装饰之美，实用与审美两端，逐渐向审美一端倾斜。特别是清砚，纹饰丰富



唐多足辟雍瓷

面径15厘米，底径19厘米，高6.8厘米。1952年安徽无为县严家桥出土。现藏安徽省博物馆。

圆形，釉色青褐，砚面及底无釉，胎质深灰色。四周有二十一只蹄足，下附圈足。为唐代早期制品。





多样，雕刻精细工巧，砚匣的制作也十分考究。并流行在砚和砚匣上作铭题诗，记事述怀，祝祷吉祥等，集文学、书法、绘画、雕刻以及髹漆等多种艺术于一体，砚台已不是单纯的文具，而成为极富审美意味的工艺品了。至乾隆时砚饰愈趋繁缛，雕镂日见纤巧，为宫廷制作的砚称为“宫作”，更是富贵华美，不同一般。为了满足多方玩赏的需要，在常见的石质、陶瓷、澄泥等砚材外，还用水晶、翡翠、象牙、玻璃、金属、漆砂、竹木、纸

张等研磨效果不佳或不能研磨的材料制砚，其玩赏性已压倒实用性。如果说，明砚与清初的砚古意尚存，装饰仍较适度，可谓“质文并重”的话，那末乾隆以降则是玩赏重于适用，“文重于质”了。随着砚的文具功能逐渐淡化，砚的本质特征也日渐式微，从这个意义上说，清代乾隆一朝是中国砚史盛极而衰的转折期。

当然，事情也不能一概而论。清代的民间用砚，仍注重实用而多质朴之作；一些文人用砚，也能脱弃繁缛华美的时



唐龟形陶砚

长22.3厘米，宽16.3厘米，高9.6厘米。故宫博物院藏。



宋十六眼柱抄手端砚

长22厘米，宽12厘米，高5.1厘米。

宋式抄手。石色灰青微黄，有火捺和黄绿色斑纹，底有十六个眼柱，眼均有晕，但大多无睛。为宋代梅花坑所出。



风，以清雅简约自尚，颇多金石书卷气。这也反映了砚史发展的复杂性和另一个侧面。

今天，古砚作为收藏和鉴赏的对象，已很少有人拿它来研磨濡笔了，其实用功能已被“搁置”，其历史文化内涵和艺术审美价值却受到格外垂青而突现出来。但是砚之为砚的本质特征并没有消失，古今的间隔和视角的变化，也不可能泯灭砚与非砚的界限。一方古砚虽然不再拿来磨墨实用，人们却仍然视之为砚。因为它曾经作为文具而使用过，它的实用性已沉淀为历史性的存在，

并转化为今天人们观照、鉴赏的对象了。这正如一柄寒光闪烁的古剑，今天虽然不再用作兵器，但它那削铁如泥的无比锋利，仍然使人惊叹，从而产生一种深沉的历史向往和审美愉悦。古砚与实用性相关的许多特点，如细腻润泽、呵气成滴、易于发墨、不涩不滑等，作为一种内在的质性，仍然是价值判断的重要标准。至于端、歙等名砚天然具有的种种美丽石品，更非人工巧饰所能比拟，因而它所引起的审美感受也具有一种纯真和永恒的特点。



## 二、古砚鉴别

古砚的伪造，在宋代已有出现，当时因端砚最为名贵，故有以石料近似端石者冒作以射利。其他质地的砚很少有假冒的。这种情况，直到民国时还是如此。

二十世纪八十年代以来，我国因改革开放带动了社会生活各方面的发展变化，民间收藏持续升温，这本是一大好事实。但收藏市场初兴，难免鱼龙混杂，泥沙俱下。利益的驱动和市场的不够规范化，使各类收藏品都出现了大量仿冒之作。古砚虽然不如书画和陶瓷那样热门，却也赝品层出不

穷，应有尽有。但在众多的赝品中，仍以假冒端砚者首屈一指。

下面试就如何鉴别古砚的真伪优劣，介绍一些常识和谈一点体会。

### （一）辨材质

古砚就材质来分，主要有石砚、陶瓷砚、澄泥砚、金属砚等几大类。其中石砚数量最多，也最有代表性，宋代以来公认的“四大名砚”（端、歙、澄泥、洮河）中，石砚即居四分之三。陶瓷、澄泥、金属类砚，就材质来说不难辨别，关键在于鉴别真伪和优劣。石砚却种类繁多，尤其是



宋荷叶纹歙砚

长17.5厘米，宽10.2厘米，高3.5厘米。

长方抄手，砚面凸起边线，荷叶形砚池，并刻出凸起的叶脉，既美观，又便于捧笔。荷叶的造型具有鲜明的宋代风格。

石色淡青，而杂有深绿色和黄色斑纹，质地坚润。



### 元双池抄手砚

长19.5厘米，宽18厘米，高6厘米。

白石质，砚面开有并列双池，方形砚堂，上方倭角，下方两角微内凹，成门字形。边框门字形，砚底抄手亦成门字形，四侧平直。元代白石砚较多见，此砚造型平正美观，石质亦较细腻，属同类中上品。



民间用砚，就地取材，品类甚杂，很难如辨识陶瓷“窑口”那样指认其石料和产地。因而只能执简驭繁，提纲挈领，抓其有代表性者作为鉴别对象，倘能正确辨识端砚、歙砚、澄泥砚和洮河砚等四大名砚，则可触类旁通，事半功倍。

#### (1) 端砚

端砚，产于广东肇庆（古端州）东郊斧柯山西麓之端溪，亦名端溪砚。一般认为端砚问世于唐初武德（618—626）年间。中唐时著名诗人刘禹锡

已有“端州石砚人间重”的赞语，李贺的《杨生青花紫石砚歌》，更对端砚的特点作了生动而形象的描绘，被后人称为“真赏”。唐李肇《国史补》记载开元至长庆一百多年间事，书中说：“端溪紫石砚，天下无贵贱通用。”可见端砚至唐代中期已被社会各阶层广泛使用。至唐代晚期，端砚已列为贡品，出产名砚的水岩被称为“皇岩”。此后历代几乎朝贡不绝。

至宋代，端砚更受到文人







清卢葵生漆砂砚

长11.7厘米，宽7.6厘米，高1.6厘米。现藏天津市艺术博物馆（徐世章旧藏）。

砚呈椭圆形，漆盒盖面镶嵌螺钿折枝桃实，底有“卢葵生制”朱印。

的喜爱，赞颂之声不绝，位列四大名砚之首。大文学家欧阳修却尊歙抑端，他在《砚谱》中说：“端石非徒重于流俗，官司岁以为贡，亦在他砚上。然十无一二发墨者，但充玩好而已。歙石出于龙尾溪，其石坚劲，大抵多发墨，故前世多用之。”“较其优劣，龙尾远出端溪上，而端溪以后出见贵尔。”此论一出，立即遭到许多人反对，文学家叶梦得就反驳说：“欧阳公推歙石在端石上，世不然之。”（《避暑录

话》）所谓“世不然之”，就是社会舆论不赞成，说明端砚的龙头老大地位乃世间公论，即使以欧阳修的位望之尊也难以撼动它。

端砚的地质年代属泥盆纪，距今约六亿年左右。石色紫红，或透青、白，以青紫色者为上乘。石质温润如玉，磨墨无声，贮水不耗，发墨而不损笔。摩氏硬度为3.5度，宜于雕刻，是一种理想的高档砚材。

端石纹理优美，有许多独



具的石品花纹以及别致的石眼，凡有石品者均属优质端砚。现择要介绍如下：

**火捺：**又名火烙，其石痕类似被火灼伤的肌肤颜色。根据其颜色深浅和形状特点，又可分为胭脂晕火捺、马尾纹火捺、猪肝冻火捺、火焰青火捺、金钱火捺等。火捺有老嫩之分，老者紫中带黑，嫩者紫中带红。以嫩者为胜；其中又以紫色晕围而艳若明霞的胭脂晕火捺为佳。

**蕉叶白：**石色如嫩蕉叶初展，白色中略带青黄。其成片而呈含露欲滴者为上品。蕉叶白四周大都有鲜丽的火捺，并伴有微尘青花或玫瑰紫青花。多见于水岩、坑子岩、麻子坑等坑洞，为端石名贵石品。

**鱼脑冻：**石色白中泛黄而带青，或白而微带灰黄色。其最佳者往往成片成团，“白如晴云，吹之欲散；松如团絮，触之欲起。”鱼脑冻外围多见火捺，鱼脑冻内常有微尘青花



明青花瓷砚

长11.1厘米，宽7厘米，高3.8厘米。现藏天津市艺术博物馆（徐世章旧藏）。

长方浅抄手式。两侧饰桃花春水纹，上横侧饰凤凰纹，下横侧书“状元及第”四字，墨池内书“独占春魁”四字。造型、纹饰、铭文均具有明代后期青花瓷典型特征。





#### 清紫砂暖砚

径11.5厘米，高6.5厘米。

盖为砚，面上有花朵形砚孔，腹中空，墨汁可从砚孔流入而贮于腹内。下为筒形炉，一侧开圆形炉门，另一侧有菱形排列的四个通气孔。冬天炉中燃起炭火，可使砚中墨汁不冻。形制有方、圆两种，构造相同。

或玫瑰紫青花。有的鱼脑冻星星点点，错落分布，称为“碎冻”。还有的若隐若现，似飘荡的轻纱，则称之为“荡”。凡有鱼脑冻的端石，质地特别细嫩滋润，抚之如小儿肌肤，有发墨好、下墨快的特点。鱼脑冻与蕉叶白呈色稍有不同，而均为端石名贵石品。多见于水岩老坑。

**冰纹：**又称冰纹冻。其纹理密如蛛网，轻若藕丝，色白，如冰帘垂挂，如瀑布倾泻。四周常有火捺围绕。冰纹

冻为端石稀见石品，大多产于水岩大西洞。

**青花：**是分布在端石上的微小斑点，呈青蓝色，通常经水湿润才能显现。以其形状和色泽的差异，又分为微尘青花、鹅毛氍青花、萍藻青花、蚁脚青花、雨霖墙青花、了母青花、蛤肚纹青花、玫瑰紫青花等。清吴兰修《端溪砚史》说：“青花欲细不欲粗，欲活不欲枯，欲沉不欲露，欲晕不欲结，欲浑不欲破。”其中以微尘青花为上品，鹅毛次之，



蚁脚再次之。青花为端石名贵石品，历来受到赏砚家的赞美，有人甚至推为端石中最佳名品。青花仅见于水岩、麻子坑、坑仔岩三处。

**石眼：**形状如鸟兽的眼睛，大小不一。有活眼、泪眼、死眼之分。活眼的特点是圆晕相重，黑睛在内，轮廓分明，晶莹可爱；泪眼是指眼之四周浸渍，轮廓模糊；死眼则有眼无睛，有形无神。石眼贵

活不贵死，位置贵高不贵低（生于墨池之外者为高眼，生于墨池之内者为低眼）。常见石眼有：

**鸲鹳眼：**形如鸲鹳（八哥鸟）之眼，翠绿色，有多层晕圈，内瞳子圆正。

**鹦哥眼：**似鸲鹳眼而稍小，瞳子黄黑相间。

**鸡翁眼：**如公鸡之眼，黄、绿晕相间，中有黑睛。

**雀眼：**如雀鸟之眼，黄绿



**清云龙纹端砚**

长22.5厘米，宽16.5厘米。王敬之藏。

砚缘浮雕云龙纹，刀法细腻流畅，砚堂凸起边线，线条十分柔和。有蕉叶白、胭脂火捺、微尘青花等珍贵石品，为端溪水岩石子石。



色，有晕数重。

猫眼：有晕多层，眼中见垂直的黑线。

象眼：亦称凤眼，眼形细长，黄绿色。

象牙眼：色似乳白色的象牙，瞳子中有黑点。

绿豆眼：形色、大小均如绿豆。

石眼中以鸂鶒眼最为名贵。古人大多很看重石眼，有的甚至认为“无眼不成端”。也有不以为然的，宋徽宗赵佶就说：“端石如一段紫玉便佳，

何必有眼！”平心而论，活眼炯炯有神，为端石增辉添彩，倘若位置得宜，或俏作点缀，则天工人巧，相得益彰。

端砚材质的作伪不太容易，优质者更难。过去有以湖南祁阳石或其他紫石伪作端砚者，因材质相去远甚，一般不难辨别。近十几年来，出现在古玩市场上的伪端砚，以普通紫石造作者为多，并无端砚特有的石品，人工合成者，纹理不类端砚，有的用人工嵌石眼，细察也能发现。等而下之



清平板端砚

长16.6厘米，宽11.2厘米，高2厘米。

长方形，砚面凸起边线，不开砚池，平底。石质上佳，有蕉叶白、火捺、冰纹、青花等珍贵石品。





**清鸚鵡形端砚**

长21厘米，宽11.2厘米，高4.4厘米。

随形子石，琢成鸚鵡形砚。砚面有活眼三颗，头部两颗相对，正好俏做成鸚鵡的双眼，背部翅膀下弯，自然形成弧形砚池，线条流畅优美。石色青紫，衬手而润，可谓尽天工人巧之妙。



**新仿端砚**

长13厘米，宽10厘米，高2厘米。

随形，雕松云纹，刀法利索，线条流畅，非凡手所能为。石质细润，有类似蕉叶白、胭脂火捺等石品，左侧有黄褐色石皮，极类上品端石。但细察仍有差别，一是略有透明感；二是石质致密度不如端石，表面可见针尖状的细孔。出售此砚的摊主，开始咬定是端砚，待说破后则笑而不语，以合适价格当资料买下后，问其出于何地，则终不肯见告。





抱佛脚丛书



宋罗纹歙砚

长18.3厘米，宽12.5厘米，高2厘米。

歙圆形 前低后高 四面出外 罗纹肌 可出四方形 还作了方形 一方形



地信网论坛

BBS.3S001.COM

原因，认为可能与当时端石名坑一度封采，欧阳修见到的好端砚不多有关（见清朱栋《砚小史》），这种说法似乎不无道理。

## （2）歙砚

歙砚产于江西婺源县龙尾山一带，婺源自隋唐至宋代中叶均属安徽歙州，故名歙砚。又称“龙尾砚”、“婺源砚”。据宋代唐积《歙州砚谱》记载，唐开元中，一位叶

姓猎人，在龙尾山追捕野兽而偶然发现龙尾石莹洁可爱，于是携归而粗制成砚，“温润大过端溪”。后来叶氏子孙将砚献给县令，县令又请匠人精工细琢，从此传扬开去。这本是一则民间传说，但后来根据此说，便把歙砚的开产时间定于唐开元年间（713-741）。果如此，则歙砚便比唐初武德年间问世的端砚要晚出一百年左右。这显然与实际情况不符。北



清瓜形歙砚

长18.5厘米，宽14厘米，高2厘米。

子母瓜形，大小相倚，藤蔓相连，以虫蛀孔为砚池。砚面有细罗纹、银线间刷丝罗纹、银晕和大点金星，砚底则大片金晕和银晕相交融，石品丰富多样。





宋欧阳修在《砚谱》中比较端砚与歙砚的优劣时，已明确说过“端溪以后出见贵”，可见歙砚产于端砚之前。据五代陶穀《清异录》记载：“唐开元二年，赐宰相张文蔚、杨涉等人龙鳞月砚各一，歙产也。”开元二年，歙砚已成皇家赏赐之物，则其初产之时，必在开元之前。因为按照常理，一种产品，从民间进入宫廷，都要经历一个较长的阶段。笔者近年所见浙江出土的汉代平板砚，已有歙石制者，只是并非专用歙石，还未专门开发而已。值得注意的是，苏轼的《万石君罗文传》，用拟人的笔法为歙砚立传，“罗文”即“罗纹”歙砚的谐音。传记中说罗文于汉武帝时出仕，任中书舍人，助成文治，以功封万石君。似乎苏轼已猜测到歙砚出于汉代。那末出土的汉代平板歙砚，也许可以作为一种物证吧。据文献记载，歙砚在五代时，受到南唐国主的赏爱，在歙州设砚务官，命制砚名家

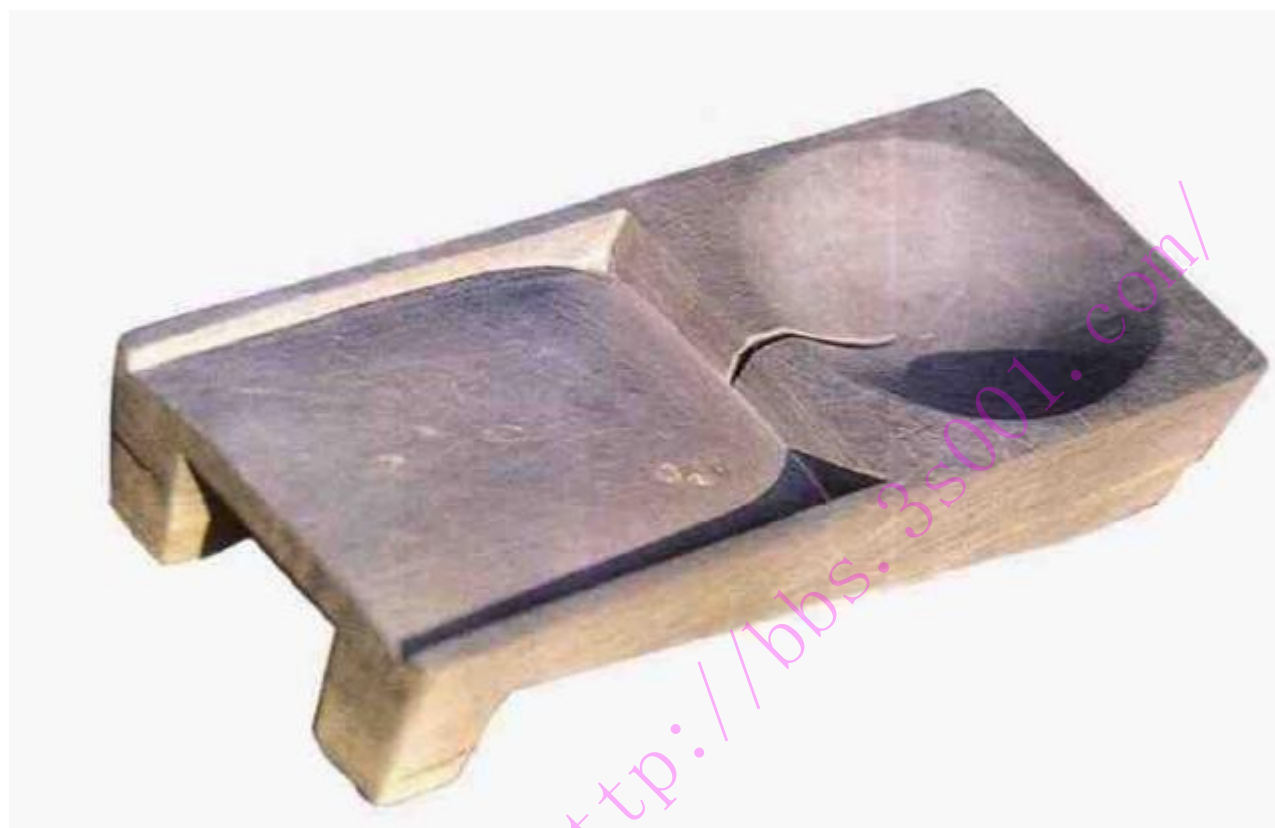
李少微主管其事，专为皇室监制佳砚。北宋王闢之《澠水燕谈录》称：“南唐后主留意笔札，所用澄心堂纸、李廷珪墨、龙尾砚三物，为天下之冠。”歙砚在南唐的宠遇，也与婺源属于南唐国境，便于开采有关。

宋代歙砚的制作比唐五代有更大的发展，进入全盛期。相传龙尾山一带家家以制砚为业，佳砚不断问世。宋哲宗元祐年间（1086—1094），歙砚被列为皇室贡品。

南宋末年，歙砚的生产趋于衰落，至元初，由于过度开采，砚坑崩塌，歙砚的生产一蹶不振，“琢者日拙，识砚者尤鲜”（《婺源县志》）。通常认为自元初至清代乾隆朝约五百年间，歙石从未正式开采过。在这段时间内歙砚的制作是利用宋代开采时遗留的石料，也可能还有民间零星私采的石料。

清代乾隆年间，歙砚恢复开产，一度出现中兴气象。至





宋泥浆罗纹歙砚

长18.9厘米，宽10.8-11.3厘米，高3厘米。

长方形，前窄后宽，前端落地，后有方形双足，四侧内敛。砚面上开圆形砚池，下为方形砚堂，取天圆地方之象，中有细沟相通。造型规整，线条挺拔，石色青苍，质地细润而不坚，为泥浆罗纹歙石。

清末，战乱频仍，歙砚的生产又陷于停顿。相对于端砚在明清多次开采的情况，歙砚的生产历程要坎坷得多。因而长期以来，歙砚的传世品也远比端砚少，真正优质的龙尾砚尤为罕见。

歙砚的地质年代属寒武

记，距今十亿年左右。石色大多苍黑，也有呈青碧色者。质地温润坚密，叩之发声清越，利于研磨，发墨效果好。摩氏硬度为十度，略高于端砚。苏轼称赞龙尾歙砚：“涩不留笔，滑不拒墨。瓜肤而毅理，金声而玉德。”（《孔毅甫龙



尾砚铭》)另一位宋代大书法家蔡襄亦有诗赞龙尾砚云:

“玉质纯苍理致精,锋芒都尽墨无声。相如闻道还持去,肯要秦人十五城。”(《咏徐虞部龙尾砚》)他把龙尾歙砚比为价值连城的和氏璧,赞赏之情溢于言外。

歙砚在“四大名砚”中,位列第二,称为“端砚之亚”。前人品评端砚和歙砚,认为各具特色,各有千秋。端砚“如风流学士,竟体朗润”,“如艳妇,千娇百媚”;歙砚“如清寒道人,时见机颖”,“如寒士,聪俊清癯”。笔者以为,倘若以京剧“四大名旦”相比喻,则端砚如梅(兰芳)派,雍容华美,有大家闺秀之风范;歙砚如程(砚秋)派,凄楚动人,见小家碧玉之情韵。

歙砚也与端砚一样,有许多独具的石品花纹,有之者上档次,无之者则为平常之物。现择其要者,介绍如下:

**罗纹:**即苏轼龙尾砚铭中所说的“縠理”,比喻石纹如

“罗縠”(丝绸)的纹理。按其粗细和形状,可分为粗罗纹、细罗纹、暗细罗纹、角浪罗纹、刷丝罗纹、金星罗纹、金晕罗纹、金丝罗纹、银丝罗纹、古犀罗纹、枣心罗纹、瓜子罗纹、算子罗纹、鱼子罗纹、绞丝罗纹、侧理罗纹、泥浆罗纹、金银间刷丝罗纹、卵石罗纹等。罗纹一般以细密纯净者为佳,因其最能发墨。宋阉名《歙砚说》以为细罗纹中又以瓜子罗纹(比细罗纹尤细狭如瓜子者)为最佳,但可遇而不可求,“出水波坑中,幸而得之不可期。”又认为泥浆罗纹“较之诸石,纹理细密,富于温润,但多不甚坚实”。这种泥浆罗纹,很少见他书介绍,笔者所见近年出土的宋代歙砚中即有此种泥浆罗纹,石质温润而不甚坚实,有泥质感,能用指甲划出痕迹。

**眉子:**纹理如眉,有长、短、阔、簇之分。凡短、簇者如卧蚕,而犀纹直理;凡长、阔者如虎纹,而松纹纵理。品



种有：雁湖眉子、对眉子、金星眉子、绿豆眉子、锦蹙眉子、短眉子、长眉子、簇眉子、阔眉子等。其中以雁湖眉子（又名雁攒湖眉子，砚心有纹晕如池，四周密布眉子，如群雁飞集之状）、对眉子（纹如画眉而细，双双成对）最为精绝。苏轼曾作《眉子砚歌》，赞美眉子砚说：“君不见成都画手开十眉，横云却月争新

奇。”南宋诗人范成大亦有咏眉子砚诗云：“金星荧荧眉子绿，婺源琢石如琢玉。”眉子砚在宋代极受推重。

**金星：**金黄色的斑纹分布于黑色的砚上，如夜空繁星点点，十分美观。又可细分为金钱金星、雨点金星、雨丝金星、鱼子金星、葵花金星、云雾金星、大金星、小金星等。成片者则称为金晕，根据其形



清眉纹歙砚

长11.6厘米，宽8.8厘米，高1.5厘米。

随形，平底。砚面有细罗纹和四条舒展的眉纹，上额有“娥眉舒彩”隶书铭，下署“少山题”行书款。

“少山”疑为任照，字少山，清嘉定（今属上海市）人。通金石，善隶书，为“练川十二子”之一。（此砚得于嘉定人）





明蝉形歙砚

长24.6厘米，宽15厘米，高3.5厘米。

砚形如蝉，蝉首为砚池，腹部为砚堂，双翅为砚缘。砚底头部着地，尾部有二乳状足。为明代歙砚常见样式。

有金星、银晕、角浪纹、漩涡纹等石品。

态、浓淡的不同，又有许多形象化的命名。金星砚在宋代很受文人和书法家的推许，黄庭坚有“月辉灿烂飞金星，碧云色夺端州紫”的诗句，赞其色泽之美，过于端砚；米芾则赞其“呵气生云，贮水不涸”的实用性能。

**银星：**斑点呈银白色，深浅不一。成片状者则为银晕。多产于老坑。

歙砚的伪仿品比端砚要少，民国以前基本不见。古玩市场上所见歙砚，一般都为无石品的大路货，多产于婺源龙尾山附近及祁门一带，并非正宗的龙尾砚。近年有见在普通歙砚上伪造金星、银星、罗纹、眉子等石品以充佳砚者，甚至有以伪造石品的原料出售者。这类伪造的石品大多浮于表面，颜色较浅，无浓淡层次



的变化，呆板而不自然，对比真品，并不难鉴别。

### （3）澄泥砚

澄泥砚以特殊加工处理过的泥土烧制而成，质地细腻坚实，发墨而不损毫，可与石质佳砚相媲美。自宋代以后取代了日渐式微的山东红丝石砚，从而跻身于四大名砚之列。

澄泥砚初产于唐代，以绛州（今山西新绛县）和虢州（今河南灵宝县）所产最著名。宋李之彦《砚谱》有“虢州澄泥砚，唐人品砚以为第一”之说。至宋代澄泥砚的制作更为兴盛，产地也有所扩大，山西的晋城、山东的泗水、江苏的南通等地，也以制作澄泥砚而著称。其中山东泗水县的柘沟镇，以当地所产的赤土制作澄泥砚，名“柘砚”或“鲁柘砚”，颇享盛名。明代澄泥砚的形色更趋多样，佳品迭出；清代中期以后渐趋衰落。

澄泥砚由于原料、加工以及烧成火候的不同，而出现不同的颜色，常见品类有鳝鱼

黄、绿豆砂、玫瑰紫、蟹壳青、朱砂红等。前人品第，以鳝鱼黄为佳，以朱砂红最名贵。

明清时期，苏州灵岩山一带出产一种石砚，色黄而质地细腻，颇类澄泥，亦名“澄泥砚”。以石砚而称“澄泥”，虽然名实不副，但沿称已久，也不妨姑循其旧了。

唐宋时期的澄泥砚传世很少，又因制作方法失传，所以早期存品十分难得。所见澄泥古砚以明清制品为多，其中又以鳝鱼黄和玫瑰紫较常见。

初鉴识古砚者，往往把澄泥砚误认为端砚或歙砚。其区别在于：澄泥砚没有石质的纹理，也没有各种石品。其细润也与端、歙不同，别具一种整体的柔和感。为了增加发墨效果，澄泥砚中大都搀有金属微粒，在阳光下可以清楚地发现。

现代新制的澄泥砚，多仿明清砚式，色泽以鳝鱼黄最多见，其坚润不如古砚。







#### (4) 洮河砚

洮河砚又名洮石砚、洮砚，产于甘肃岷县洮河沿岸，地属古洮州，因名。洮石质地细腻，肌理缜密，光滑清丽，发墨而不损毫，为上等砚材。据说北宋熙宁年间，将军王韶带兵收复河湟，进驻洮河流域，发现洮石，作为方物进献朝廷，于是洮砚声名日显。

洮砚因取石于深水之崖，得之不易，故十分珍贵。南宋赵希鹄《洞天清录》记载：

“除端、歙二石外，惟洮河绿石，北方最贵重。绿如蓝，润

如玉，发墨不减端溪下岩。然石在临洮大河深水之底，非人力所致，得之无价之宝。”他还说洮砚在宋代已十分珍稀，

“耆旧相传，虽知有洮砚，然未目睹。今或有绿石砚名为洮者，多是濬石之表。”明代曹昭《格古要论》亦指出“今有绿石砚名洮石者，多是濬石之表，或湖广长沙府山谷中石也。”可见因为洮砚稀少名贵，自宋至明，均有仿冒。由于开采困难，明清两代洮砚的产量都不多，南方地区所见更少。然而时移世换，洮河河床



清鳊鱼黄澄泥砚

长35厘米，宽20.8厘米，高5.4厘米。张浩藏。

长方形，砚缘及落潮处饰有夔龙纹，砚侧有草书铭文，气势流贯。为清初之作。质地细润，发色幽雅，形制较大，颇为难得。



经河水冲刷加深，现在砚矿层已渐露于水面，开采较以前容易多了，洮砚的新制也有更多问世。因新砚价格也较昂贵，目前古玩市场上尚未见以新冒旧者。

洮砚分红洮、绿洮两类。红洮色泽土红，质地莹润，较为罕见；绿洮色泽碧绿，为洮砚代表品种，其中又分“鸭头绿”、“鹦哥绿”等，佳者带黑色水纹或湍墨点。还有红绿二色交融于一体者，亦觉别致可爱。

宋代洮砚的形制和装饰，与同时的端砚、歙砚等基本一致，保持共同的時代风格；明清以后则拉开了距离，与江浙、苏扬、岭南的砚雕风格殊异，好用透雕、浮雕、高浮雕等技法，并多带雕有各种纹饰的砚盖。现代洮砚的制作仍继承了明清砚雕的传统。

四大名砚以外，全国各地的名砚还有不少，如山东出产的红丝石砚、淄石砚、田横石砚、薛南山石砚、浮莱山石

砚、尼山石砚、徐公石砚、紫金石砚、燕子石砚、崑砚石（亦称驼基石）砚、温石砚、龟石砚等十余种，总称“鲁砚”，其中以红丝石砚为上乘；产于东北长白山地区的松花江绿石砚，清代多供宫廷御用，民间流传甚少；宁夏的贺兰山石砚，具红紫二色，紫地绿彩，相映成趣；湖南的谷山石砚、菊花石砚、祁阳石砚；浙江江山的西砚、开化的衢砚；江西修水的赭砚等，都各具特色。限于篇幅，不能一一介绍。

## （二）辨新旧

古砚伪作，既有混淆不同材质，以次充好者，更有混淆不同时代、以新冒旧者。现代古砚赝品，主要为后者。诸凡陶砚、瓷砚、石砚、玉砚、砖砚、金属砚、料器砚等等，无不有伪。其品类之广，数量之多，实属空前。

这类以新冒旧的赝品，大多运用化学和物理的方法“做旧”，例如以酸腐蚀、用茶水





浸渍、烟薰、火烤、上墨垢、涂泥土以及故意磨损等等。但这种人工的“做旧”，必然落下痕迹，总显得不自然，明眼人自能看出破绽。

鉴别砚的新旧，可以从“三看”入手：

### 一看“包浆”。

凡经历百年以上的古砚，因自然老化和使用者的经常摩挲，必然在表面形成一层自然的光泽，谓之“包浆”。这种包浆，决非人功一朝一夕所能造作。因而包浆的有无，是鉴别旧与新的关键之一。

### 二看墨锈。

凡陈年古砚，历经研磨，虽常洗涤，砚上亦必留下或浓或淡的墨渍，砚池及四周缝隙处尤甚。这种陈年墨渍，明代屠隆《考槃余事》称之为墨锈。它很难洗去，即使用细水砂纸磨擦，亦难以尽除。而新砚涂墨作旧者，则很易洗去。倘以胶水和墨涂抹，虽附着性强，但往往涂饰过厚，不像自然研磨的墨渍。出上的古砚中，有的是为死者制作的明器，生前未曾使用过，因而并无墨渍。但它沉埋日久，应有土锈。如全无土锈，则为新制赝品。



宋洮河石抄手砚

长23.5厘米、宽15.5厘米、高3.7厘米。

现藏天津市艺术博物馆（徐世章旧藏）。

为典型宋代抄手砚。一侧有郑孝胥铭：“北宋洮河产研”。宋代洮河石砚存世很少，十分珍贵。





清红丝石平板砚

长17.2厘米，宽10.1厘米，高1.9厘米。

长方形，面底皆平，不开砚池。紫红色地，杂有淡黄色斑痕，并满布深紫色的网络纹，美如古锦。

### 三看磨损。

砚台是文房用具，要经常研磨使用，不同于陈设品，只看不用。陈年古砚，经过无数次研磨，必然留下磨损痕迹，其中以砚堂部位最明显。此外，在砚边和砚角等处也常会留下磕碰痕迹。所有这类磨损或磕碰痕迹都是积年形成的，是“旧伤痕”，十分自然。它

与有意造成的新伤痕截然不同，只要细察，并不难看破。

附带提一下，有的古砚因有较大破损，修补后为掩盖痕迹，也加涂饰，以蒙人眼目。修补处不管多么巧妙，其质地和色泽都与原砚有别，去掉涂饰，即真相毕露。总之，碰到涂饰明显的砚，必须警惕，其中必有花样：非假即破。





### （三）辨砚铭

狭义的砚铭，专指一种刻在砚上用以规箴或褒赞的韵文，属于传统铭文的体裁。广义的砚铭则统指刻写在砚上的文字。主要内容有纪年、题名、赞颂、箴戒、述志、抒情、鉴赏、馈赠等等。一般均取广义。

砚铭的字数多少不拘，文体韵散皆可，书法真草隶篆俱备。从中可以反映出作者的性情志趣和时代的习俗思潮，有的纪年款和题名款，还可考定

确切的年代、砚主或工匠的姓名。总之，砚铭具有丰富的历史文化内涵，是砚文化的重要载体。而文采、书法、刻工三者俱精的砚铭，更增加了砚的艺术审美价值。“砚贵有铭”，历来鉴赏家和收藏家都十分看重砚铭，同样的砚，有铭者则身价倍增。

砚铭作为一种文体，三国时就已出现，如著名诗人王粲作有《砚铭》，繁钦则有《砚颂》和《砚赞》。但这类铭赞未必就刻在砚上，正如唐人的



清松花石盖砚

长17.7厘米，宽11.2厘米，高2厘米。现藏天津市艺术博物馆（徐世章旧藏）。砚呈绿色，额雕夔龙纹；盒为紫色，盖雕祥云托日纹。两色相映，尽态极妍。





### 汉云龙纹三足石砚

径36厘米，高11厘米。1978年河南乐县东汉宋耿洛墓出土。河南省文物研究所藏。

圆形，三足。砚面平滑，砚池呈耳杯形。砚盖雕六龙聚首，共戏一珠，珠上铭“五铢”二字。砚面边缘有隶书铭文四十余字，其纪年为东汉延熹三年（公元160年）。

题画诗并不题在画上一样。唐代以前的砚铭，大多为纪年款或题名款，一般不多见。迄今所见最早的砚铭纪年是东汉桓帝延熹三年（公元160年），发现于河南南乐县汉墓出土的圆石砚上。此砚有盘龙盖，铭文刻于砚面周缘，除纪年外，还纪有墓主姓名、身份及砚值等，共四十余字，不仅在汉砚中为首例，直至隋唐也极为罕见。

具有文学和书法意味的砚铭，兴起于宋，而盛于明清。北宋苏轼、米芾等文学、书法大家已有砚铭书刻于砚上，开风气之先，但还不普遍，所以存世宋砚带铭者并不多。明清时期，赏砚藏砚之风日盛，篆刻艺术蓬勃发展，书法篆刻名家辈出，促使砚铭向全面艺术化的方向发展，不仅讲究内容文采，而且讲究形式布局和刀法韵味。名款之后还出现了铃





刻的印章。工艺上这种全面综合的趋向，反映了一种主导性的时代艺术潮流。但是处于主流砚艺之外的明清瓷砚的款识仍较简朴，一般为纪年款和吉语款，书法也显稚拙，多出于匠人之手。因瓷砚多为民间所用，不为文人所重。虽有佳制，亦不能与文人心赏的优质石砚相比肩。

砚铭作伪，古已有之，于今为烈。大约可分两种情况：

一是新砚伪作旧铭；二是旧砚添加伪铭。目的都是为增加砚值以获利。

日前古玩市场上所见带铭文的砚，大多为新砚伪铭。往往摹刻《西清砚谱》、《归云楼砚谱》等谱中的铭文，移花接木，假托名人所藏。其中以

#### 唐箕形陶砚（两只）

上：长12厘米，宽9.5厘米，高3厘米。

下：长11.6厘米，宽8.8厘米，高3.3厘米。

灰陶质，一椭圆形，一箕形，均前低后高，首端落地，后底有两尖足。属箕形砚之变体。此类陶砚，仿冒者颇多，可从陶质和土锈鉴别其真伪。





宋双池歙砚

长30.3厘米，宽20.2厘米，高4厘米。

长方形，平底，底面平整，四侧内敛。砚面开有并列双池，砚堂微凹。四周饰以双行弦纹。造型规整，装饰简朴。石色苍黑，质地坚润，发墨效果好。

仿明清两代名人为多，也有仿“小名头”及僧道、女流者，颇具迷惑性。但这类伪铭，多数由于摹刻者水平不高，字体常常走样，甚至因误认而错刻，刀法也多拙劣，而且从字口上也不难看出新刻的刀痕，虽“做旧”也无济于事。

当然，也有高仿者，但较少。总之，看到带铭的砚，要连砚带铭一道细察，倘砚新，

铭也可想而知。

还有一种旧砚本无铭款，为使其增值而添加伪铭。其中又有旧添和新添之别。旧添者倘时代较早，虽非本铭，仍有一定的价值；新添者则不但毫无价值，反而损害了原砚的价值。笔者在古玩市场曾多次碰到这种情况，常常为新添伪铭的古砚扼腕叹息。

如果了解砚铭发展的历







史，则当看到宋代以前具有文学和书法意味的砚铭时，便应谨慎对待。前几年曾看到某刊物上介绍一方砚铭后面署“香山居士”的古砚，作者认为历代号“香山居士”者仅唐代白居易一人，则此砚当为这位大诗人收藏的唐代之物。笔者未见实物，不敢臆断，但就砚铭的风格来看，似更近于明清。而且历代以“香山居士”为号者，也不只白居易一人，起码清代还有一位号“香山居士”的谢天锡。至于以“香山”为号者，仅清代就多达十六人。可见这方砚的时代和主人还值得研究。

在鉴别砚铭时，必要的文史知识也不可忽视。例如有一方端砚，砚侧有铭款：“大明壬辰二月之望护国军师刘青田题。”按，明初刘基，字伯温，浙江青田人。“刘青田”是对刘基的尊称。古代尊称他人，不直呼其名，而称字号或地望，“青田”正是刘基的地望。这类称呼较多见，如唐代

文学家韩愈、柳宗元，人称“韩昌黎”、“柳河东”；

“昌黎”、“河东”均为地望。近代袁世凯为河南项城人，人称“袁项城”；籍贯浙江奉化的蒋介石，也有称其为“蒋奉化”的。但是这种带有尊敬的称呼，只能由他人来称，而不能自称，因此刘基决不会自称“刘青田”。其次，刘基生于元至大四年（公元1311年），卒于明洪武八年（公元1375年），他的一生只经历过一个“壬辰”年，即元至正十二年（公元1352年），其时距明朝建国还有十六年；而下一个“壬辰”年，已是永乐十年（公元1412年），刘基去世已三十七年了。可见这个“大明壬辰”的纪年与刘基的生平扞格不合。再次，“护国军师”，也不是官阶和封号。刘基的正式封号是“诚意伯”。综上所述，可以断定这方端砚的铭款是伪造的。

#### （四）断时代

古砚的断时代，是在辨别



新旧真伪的前提下进行的。一般说，能辨别新旧真伪，对于断代也就大体有个数，但也不尽然。例如有的古玩摊主，对于器物的真伪有较高的辨别能力，不太会“走眼”，但是却说不准器物的年代。可见断时代比辨真伪需要更全面的知识和更丰富的鉴识经验。

要能正确断代，关键在于

熟悉中国砚史，力求达到对古砚的发展演变历程及其阶段性的特点有一个系统而真切的认识，并通过鉴识实践，不断地验证和深化这种认识，掌握其一般的规律和特殊的个性。

古砚的断代，主要可以从材质、造型与装饰、铭文等三个方面着眼。

首先从材质上看，各种砚



明万历石砚

长26厘米，宽17.3厘米，高4.5厘米。

左侧刻有“龙川置”三字，右侧刻有“万历四十二年”纪年款。



材的出现都有其时代性，从原始的研磨工具演变为书写的文具，应数石质砚出现的时代最早，这从“砚”字的造字偏旁从“石”就可以看出，其他材质的砚都是从石砚派生出来的。中国砚史的主流是石砚，其中又以端砚和歙砚为主角。隋

唐以前，还未采用专门的优质砚材，砚品较杂。官府开采端石和龙尾歙石，都是在隋唐以后，洮河石是在北宋，至于松花石、菊花石、祁阳石等则是入清以后才用作砚材的。因而只要熟悉各种材质的砚出现的时代，就可以为断代划出一个



明抄手歙砚

长17.7厘米，宽10.1厘米，高7.1厘米。

长方抄手，边墙甚高，底有缓坡，形如太师椅，亦名太师砚。砚面有细罗纹、刷丝纹、角浪纹，底有粗罗纹、眉纹。





#### 明螃蟹纹歙砚

长23厘米、宽13.2厘米、高3厘米。

孕腹抄手式，砚堂及砚池四周饰以水波纹，并浮雕螃蟹八只（左上角一只已缺失），寓“满堂甲第”之意。

上限。如果有人拿出一方自称晋代王羲之用过的端砚或唐代颜真卿用过的洮河砚来，不用说就是伪品，这道理正如不可能有明版的《康熙字典》一样。

此外，如端砚，从唐宋至明清各代，曾经多次开采，不同时代开的砚坑所出的端石，在质地、石品上都有所不同，精于此道者可以据此判断其出

于何代何坑。

其次，从形制和装饰上看，不同时代的砚都有最具典型特征的造型和装饰。例如汉代以前的砚，大都未脱原始研磨器的素朴形态，以随形自然为主，还谈不上规范的加工和人为的装饰。至汉代，砚的形制规范开始形成，或圆或方，中规中矩；并大多带有三足，这是因为当时人们席地而坐，







研磨书写需要保持一定的高度。一般说，汉砚的造型比较质朴，装饰也较为单纯。但是因为受当时石刻、髹漆和金属镶嵌工艺的影响，也出现了一些造型奇巧、雕刻精到、镶嵌美观的石砚、金属砚和漆砚。这些都是供上层统治者使用的，属汉砚中的少数精品。在断代时，既要着眼于一般形态，也要注意个别情况；既不能以一般掩盖个别，

也不能以个别取代一般。汉代如此，以后各代也无不如此。

魏晋南北朝时期，因制瓷业的迅速发展，陶瓷砚大量涌现，其形制以三足以至多足的圆盘砚最为典型，这也是隋唐辟雍砚的前身。西晋的瓷砚，常见纹饰为网格圆珠纹，有的还在砚盖上饰以动物形的水盂盖钮。东晋南朝的瓷砚大多素面无纹饰。北朝的石砚，因受当时佛教石窟造像艺术的影



明蟾蜍形石砚

长23厘米，宽14厘米，高5厘米。尚碎岳藏。

砚形椭圆，砚首雕作蟾蜍形，大嘴微张，双睛鼓起。以蟾蜍造型，取科举高中，蟾宫折桂之意。月牙形砚池，亦与蟾宫相关。石质坚润，有黄、绿色斑痕，传为四川沱河石。





清龙凤纹木砚

径16厘米，高5厘米。尚碎岳藏。

圆形，平底。木质坚硬。砚面二分之一左右隆起透雕龙凤呈祥纹，砚堂边缘围以双线凸起弦纹。刀法娴熟流利，为木砚中上乘之作。

响，有的琢制十分精美，并饰有宗教象征意味的图象。南朝有的圆盘多足瓷砚，整体造型有如莲花座，似乎也受到佛教的影响。这从当时其他瓷器的造型中也可以看到。

唐砚的形制比较多样，陶瓷砚以辟雍砚为主，石砚则以箕形砚最常见。箕形砚，砚形

前窄后宽，墨堂前低后翘，首端圆形（或方形），砚底前端落地，后端有两足支撑。因其形如簸箕，故名。这种独特的形制，具有鲜明的时代风格，成为唐砚的典型。唐代高官显贵多以金龟为佩饰，因而龟形砚也为文人所喜爱，成为唐砚中独有的形制。（现在古玩市



#### 清砚砚石砚

长、宽13.4厘米，高4.5厘米。现藏天津市艺术博物馆（徐世章旧藏）。

造型正方，风格端重。墨池为玉兔形，边缘饰以蟠螭纹，四侧为回纹地兽面纹，四角有四兽足。装饰仿商周青铜器，但无狞厉的气势，仍带有清乾隆朝的繁缛纤细特点。

场中，仿制的唐代龟砚经常可见，尤以铜砚为多，一般不难鉴别，个别仿造和“做旧”较为到家者颇具迷惑力。）

宋砚的形制十分丰富，但最具时代特征的为抄手砚。它是从唐代的箕形砚演变而来的。其最显著的特点是：前窄后宽，底部挖空，前侧落地，两侧为墙足，三侧均自上而下

内敛。从总体上说，宋砚无论方形或圆形，也不管抄手或平底，大都面大于底，具有四侧或四周内敛的特点。这也是鉴别宋砚形制的一个要点。

宋砚在制作上还有一个特点是线条简洁挺拔，不枝不蔓，很见风骨。令人联想到宋瓷造型的清俊之美和宋诗别具一格的峭拔风致。这是特定



代审美风尚的反映。

元砚的造型基本沿袭宋制，但式样减少。由于优质石砚少，多为青石或白石等杂石砚，质地较粗，风格也显得粗朴厚重。形制一般较大，多作浅抄手形，或平底，砚底常见明显的琢痕。双池砚较多见。砚池常作如意形。有的在砚池边饰以双狮。一般少见装饰。

明砚有粗细两种，粗者颇具元砚风貌，倘不细辨，很容易混淆。例如有一位藏砚家，把一方刻有“正德三年”纪年款的石砚认作宋元之物，因为他查出历史上有唐、西夏、明三朝使用过“正德”年号，而他认为此砚的造型风格早于明代，所以定其为西夏崇宗正德年间（1127—1134）、相当于南宋初期，其实这是一方不折不扣的明砚，“正德”乃是明代本款。笔者藏有一方造型相似而刻有“万历四十二年”纪年款的石砚，“万历”年号仅见于明朝，其为明砚无疑。笔者还藏有一方刻有“崇禎”年

款的石砚，风格也十分粗朴。可见直至明末，这类砚依然不绝于世。这类砚大多为下层士子或民间所用。

明砚中精细的一类，材质优良，刻工讲究，但雕饰恰到好处，无繁缛纤巧之感。形制一般较大，如抄手砚，造型敦厚，边侧高而垂直，形如太师椅，俗称“太师砚”；还有一种抄手砚，腹部凸出，状如妇女怀孕，俗称“孕腹砚”。此外，随形砚、瓦形砚、蝉形砚等也较常见。蝉形砚之类带足砚，多为乳状足。

明代中晚期的砚饰，常有象征科举及第的纹饰，如鱼跃龙门、螃蟹衔芦（象征“一甲传胪”）、虾戏莲塘（象征“连中甲第”）等。青花瓷砚上则常见“状元及第”、“连中三元”等祝颂语。

清代初期的砚尚承明末士林遗风，大多较素雅、淡扫蛾眉，不事铅华，而重材质，以本色见长。形制一般不大，但落落大方，有儒雅之风。长方







砚以浅凹底者最具时代特征。

至乾隆朝，造型奇巧，无所不有，雕饰日繁，古意渐失。清砚中精雕细刻、繁缛华美之作，大多出于此时。乾隆、嘉庆时期，由于金石考据之学兴起，砚上题铭之风大盛，仿古砚及古砖琢制的砚，也多见于此时。

明清时期，还有一种小型轻巧的砚，便于外出时携带，

称为“行囊砚”。有的行囊砚长度仅3-5厘米，可供研朱点书或玩赏之用。清程瑶田《纪砚》中曾谈到自己赴京前，友人以一小而圆的砚石赠行，此石直径不到一寸，他觉得太小了，友人说：“江源始于濫觴，照乘之珠不过寸余，以是相赠，志固不在小也。”程瑶田乃请砚工琢为行囊砚，并铭曰：“一弹丸之多，受墨一螺，



汉砖砚

长20.7厘米，宽14.7厘米，高4厘米。

汉砖琢成，一侧留有类似五铢钱文的“五”字。砚面别刻一只蟾蜍，旁为椭圆形水池，喻将圆之月，寓蟾官折桂之意。为清代所琢制。





而弗磷于墨之磨。”这类小型的行囊砚大都石质甚佳。

历代砚的形制，既有继承，又有变化，鉴识其时代特征时，特别要注意其变化的一面，抓住其在时代变迁中产生的新特点；并与其他工艺门类的造型特征相比较，研究其演变的规律，做到胸中有底数，目中有准绳。

最后说一下，砚铭对于断代有重要的意义，尤其是纪年铭，可据以直接断代。但关键在于砚铭的可靠与否，这一点前文已有专节述及，就不再重复了。

古砚的断代不是一件容易

事，尤其是出土情况不明的砚和传世砚，更费斟酌。有些著名的传世砚，如相传为汉代的十二峰陶砚，宋代的“百一砚”，都为国家博物馆所收藏，对于它们的断代，专家们仍有不同看法。一些古砚图录中所收的古砚断代，也不无可议之处。一般收藏者对于自己所收藏的砚，倘时代特征不明显，往往断早的多，断晚的少，这种心理是可以理解的。但客观标准仍然存在，随着经眼实物的增多和鉴识研究的深入，可以逐渐掌握规律，锻炼出一种敏锐而准确的鉴识眼光来。





### 三、古砚例说



汉怪兽砖砚

长35.5厘米，宽14-16厘米，厚5.5厘米。

用整块汉砖琢制而成，砚面为头上长角、双目圆睁、张开大口的怪兽形状，以月牙形头角为砚池，以圆睁的双眼为笔舔，以张开的大口为砚堂，造型生动别致。

此砚形制较大，琢刻手法粗犷，以气势胜。砚形修长，前窄后宽，与唐代箕形、风字砚相似，其琢制年代当在唐代，至迟不会晚于元代。

#### 唐代牛形铁砚

长28.5厘米，宽16.3厘米，高2.6厘米。

此砚造型为卧牛，牛能耕田，古代文人以笔代耕，称为“笔耕”；以砚代田，称为“砚田”。

此砚造型浑朴，牛的形状（尤其是头部），与唐代名画家韩滉《五牛图》中的牛很相似；腹部开椭圆形的墨池，则与唐代的龟砚相同；砚面自后向前倾斜，形成一定的坡度，带有唐代箕形砚的风范，亦与龟砚相同。除砚池外，砚表残留着斑驳的漆痕，砚池内和尾部低凹处凝结的黑色斑痕，似为油烟墨迹。砚底有四个短小柱足，前低后高。其整体造型风格，具有典型的唐砚特征。

牛形砚多见于明清时期，元代以前较少见，唐代的牛形铁砚更为稀罕。此砚原来可能有益，已佚。





### 五代凤字款砚

长25.5厘米，宽15.3厘米，高5厘米。

凤字砚形，首端落地，下部两侧有梯形足，内敛有如抄手砚，为唐宋之际的过渡砚形。

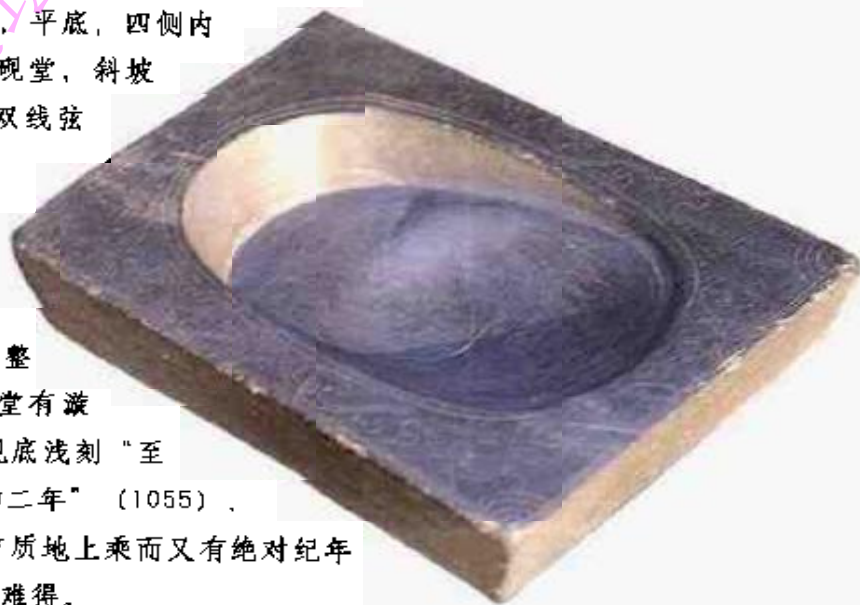
砚面遍布银晕，浑似纯银琢成；又有大颗金星、刷丝、角浪、漩涡纹等众多石品，斑斓夺目。砚底为金晕纹。在早期歙砚中，应数上品。

### 宋至和歙砚

长15.5厘米，宽10.9—11.9厘米，高3厘米。

长方形，前窄后稍宽，平底，四侧内敛。砚面平滑，开椭圆形砚堂，斜坡成水池。砚堂及四边饰以双线弦纹，中间饰以缠枝卷草纹，四角饰波浪纹，均为细线浅刻。

石质十分细润，扣之发声清越。可谓润而又坚。整体罩有轻纱似的银晕，砚堂有漩涡形波浪纹，十分美观。砚底浅刻“至和二年春正月”款，“至和二年”（1055），为北宋仁宗时期，作为一方质地上乘而又有绝对纪年的北宋前期歙砚，确实十分难得。







### 宋宣和抄手端碗

长25.5厘米，宽15.5厘米，高5厘米。

碗面浮雕一雄鹰踞立在松石上，鹰首右向，双翅耸敛，意在窥伺，静中寓动，形象生动传神。双翅和尾羽，刻画细微，有北宋翎毛画的韵味。双翅之间开月牙形砚池，腹部微凸为砚堂，右上有篆文“宣和”阴刻方章。碗底左侧上部有一半圆形砚柱。

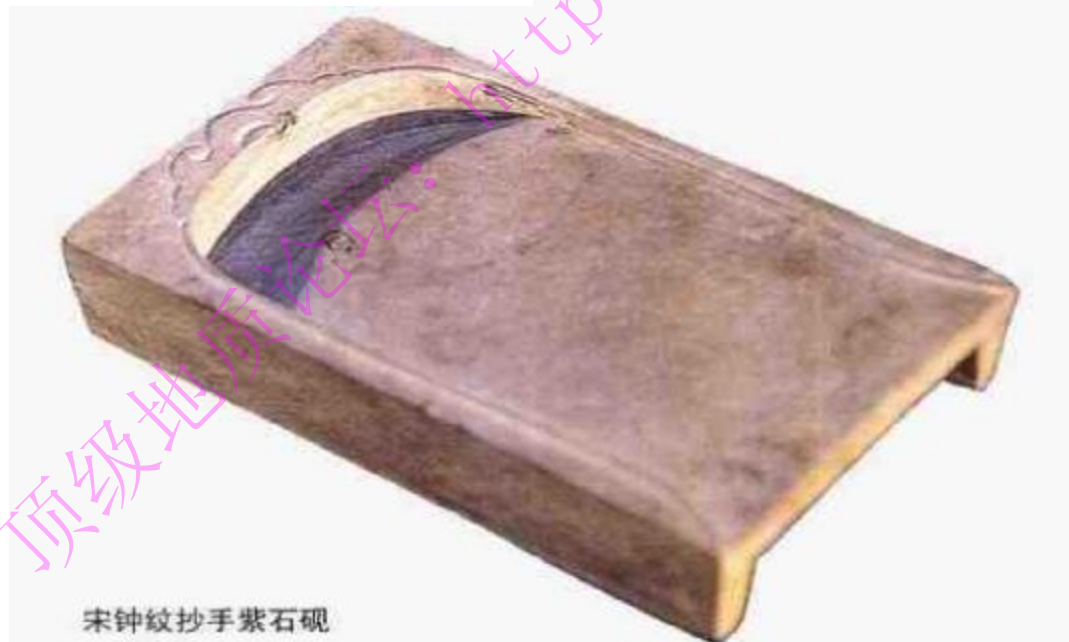
石质细润，有火捺和鱼脑等石品，是一方质地优良，琢工精细的佳作。



**宋鱼纹红石抄手砚**

长14.5厘米，宽7.5厘米，高3.5厘米。

长方抄手，池内浮雕跃起鲤鱼一条，似寓鱼跃龙门之意。这种纹饰，常见于明清时期，元以前砚饰中很少见，因此十分难得。



**宋钟纹抄手紫石砚**

长15.8厘米，宽9厘米，高3.2厘米。

长方抄手，四侧内敛，前端稍窄而低。砚面浮雕钟形，造型简炼，为钟纹砚饰之早期形态。

石质细腻，色紫类端，并有蛛网似的冰纹，但不如端石滋润。



### 宋钟纹抄手端砚

长21.5厘米，宽13.3厘米，高4.2厘米。

长方抄手，四侧内敛。砚面浮雕钟形，双螭抢珠钮，顶沿饰回文一周，下为卷云夔龙纹，口沿饰海浪纹。钟形与《宣和博古图》中相似。顶部开扁圆形水池，下为砚堂。纹饰均以阴线细刻，造型具宋代抄手砚风格。

有大块鱼脑冻、碎冻、玫瑰紫火捺、微尘青花等珍贵石品，在宋代端砚中十分难得。



宋鸲鹋眼抄手端砚

长15.2厘米，宽8.8厘米，高3厘米。

造型单纯而规整，开眉形池，内有短柱，可供搦笔。底有三柱，二大一小。砚面右缘和砚堂右下方各有高低鸲鹋眼一只，圆晕重重，绿眼炯炯，十分有神。石色青紫，细润异常，为宋代端溪老坑上品。

此砚为三十五年前亡友郑注岩所赠，睹物思人，能不慨然！







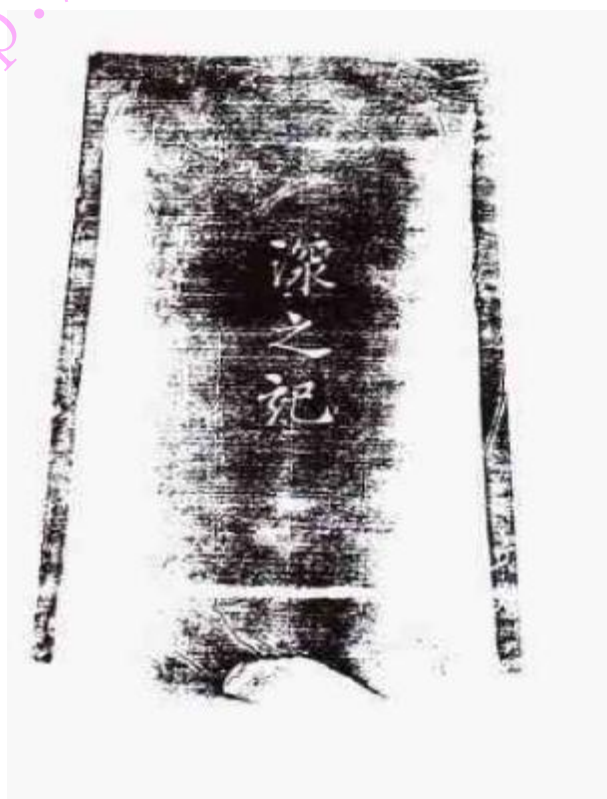
#### 宋龚原抄手歙砚

长20.9厘米，宽12.6-13.4厘米，高3厘米。

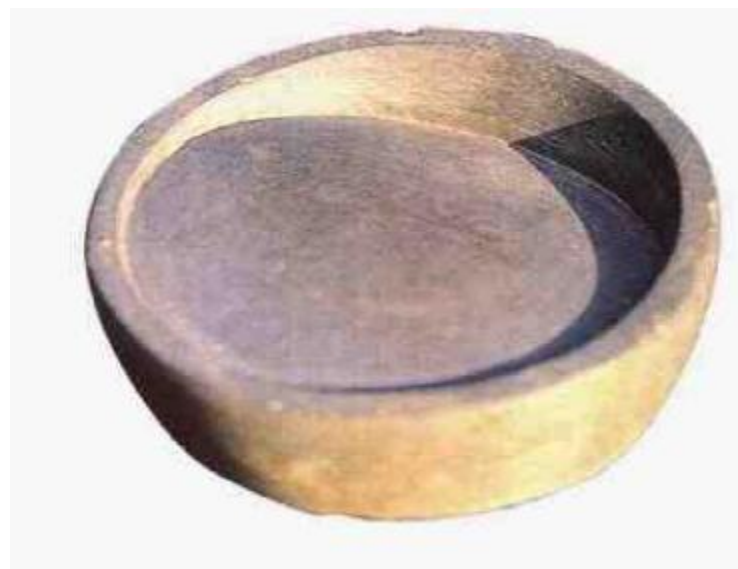
长方抄手，典型宋式。砚面凸起边线，尾端有出口。底有“深之记”三字楷书铭款，笔力道劲。

按，“深之”为北宋龚原之字（1035-1102），浙江遂昌人。仁宗嘉祐八年（1063）进士，为王安石变法的得力助手。历官国子司业、兵部侍郎、工部侍郎，晚年知庐州。

此砚天青色，暗细罗纹，质地十分细润，又有宋代名人铭款，实属难得。



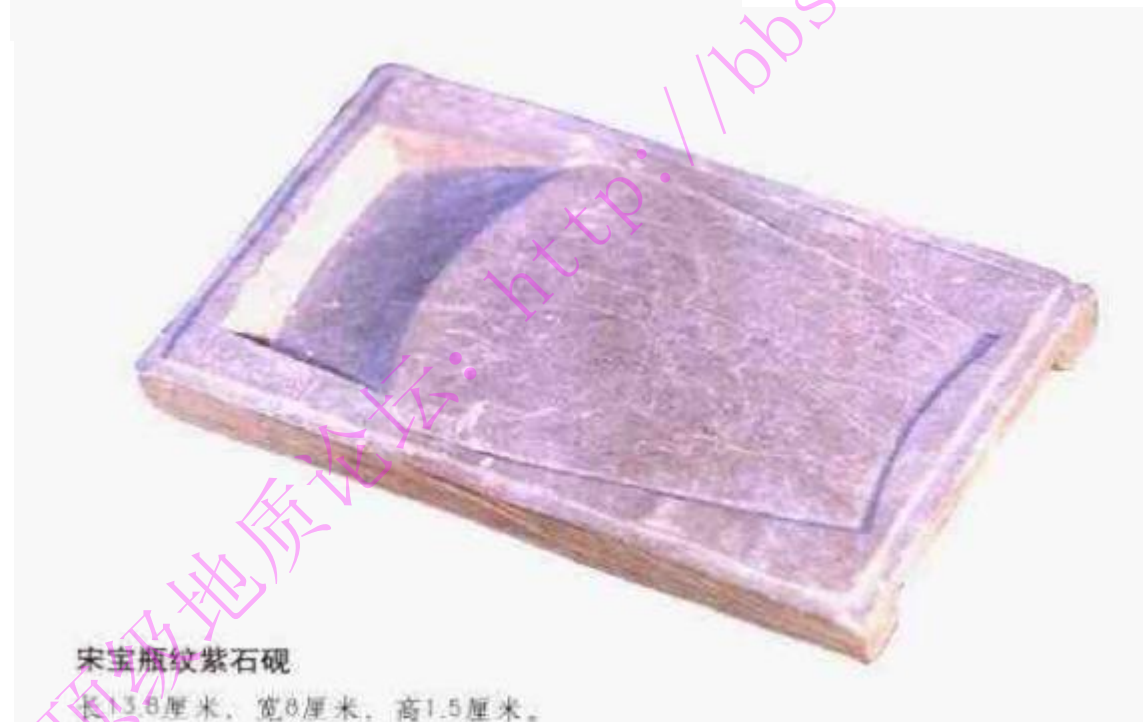




宋马蹄形歙砚

径9.2厘米，高2.6—3厘米。

圆形，砚面呈斜坡状，低凹处形成砚池。四周内敛，面大底小。底部亦琢成同形砚，双面可用。因形如马蹄，故名。为宋代常见砚式之一。



宋宝瓶纹紫石砚

长13.8厘米，宽8厘米，高1.5厘米。

长方浅抄手。砚面雕刻宝瓶形，以口颈部为水池，下为砚堂。池两边刻有“砚中其影动龙蛇”七字。底部刻“八正”二字。“八正”指佛家八正道，即：正见、正思维、正语、正业、正命、正精进、正念、正定。《洛阳伽蓝记》有“投心八正，归诚一乘”之语。砚面的宝瓶亦为佛教法物，装饰与铭文相互关连。

笔者收藏另一方宝瓶纹紫石砚，形制相同而稍小，砚底亦刻有“八正”二字，并有“王桂轩置，不易借人。甲寅季冬”刻款。



**宋方斗形歙砚**

长6.5厘米，宽6.3厘米，高2.9厘米。

方斗形，四侧内敛，平底。宋砚形制之一，大小均有。此砚石质甚佳，为早期龙尾石。

**宋匝形洮河石砚**

径13.5厘米，高2.4厘米。

圆盘形，带匝状流，外侧内敛，内塘斜倾，平底。造型与南宋圆盘砚相似。通体深绿色与土红色交融，属红绿洮。肌理细密，扣之发声清脆。为早期洮河石砚，十分难得。





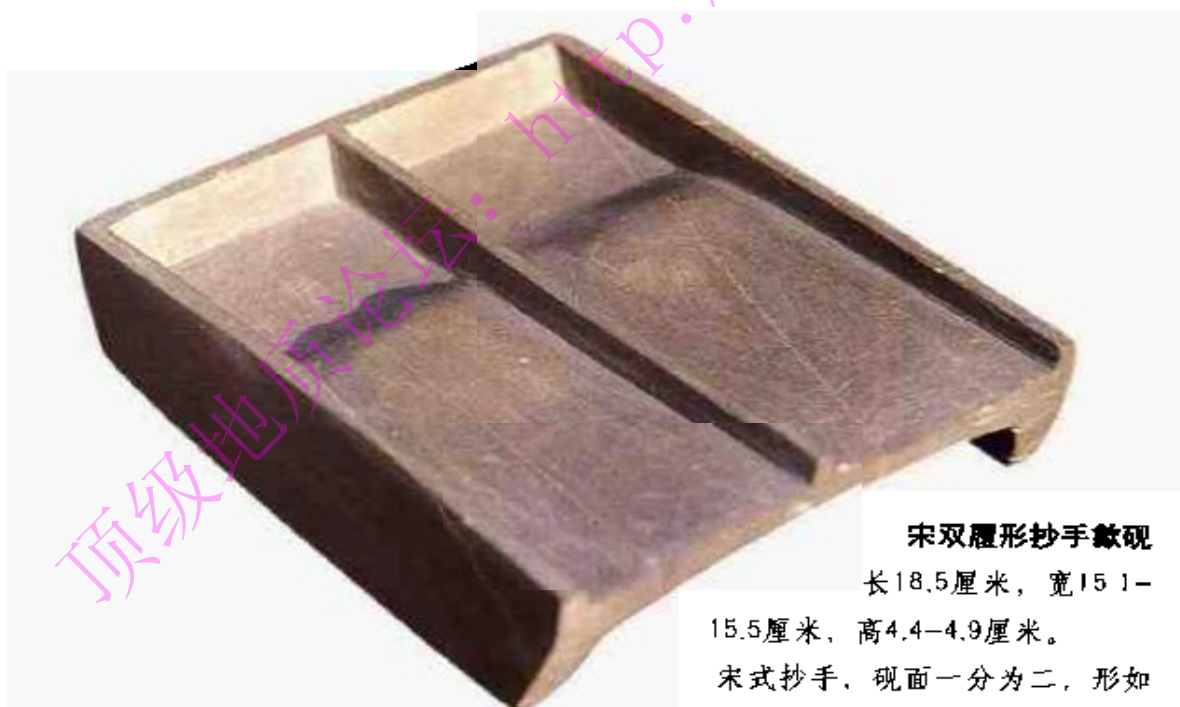
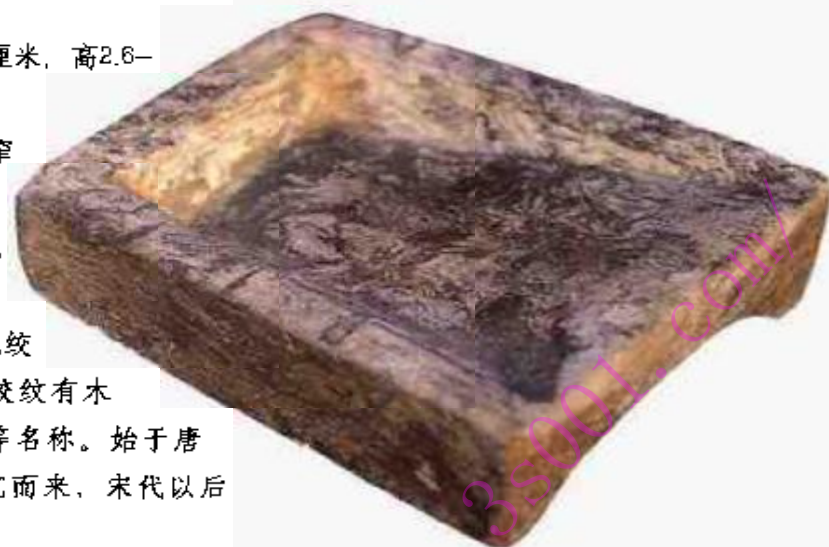
### 宋绞胎陶砚

长14.3厘米，宽10.8-12厘米，高2.6-3.5厘米。

长方浅抄手式，前窄后宽，前低后高，四侧内敛。黑白两色绞胎，外施薄釉，大半已脱落。

绞胎是以两色或多色绞泥成型，再施釉烧成，绞纹有木理纹、野鸡翅、羽毛纹等名称。始于唐代，系借鉴漆器犀毗工艺而来，宋代以后不多见。

此砚为木理绞纹。古砚中绞胎者十分稀少。



**宋双履形抄手歙砚**

长18.5厘米，宽15.1-

15.5厘米，高4.4-4.9厘米。

宋式抄手，砚面一分为二，形如

双履，故名。为宋砚常见样式之一，大小均有。一般双砚大小均衡，亦有一大一小者。元代沿袭，但形制较宋厚重。





### 元端池砚

长20厘米，宽13.6厘米，高4.8厘米。

砚面如不规则的池塘，周围如砌石而成的池堦，故名。端池砚又因星隕为石，亦名星池砚。此砚左下侧一块卵石上就刻有“星精”二字。

石色青紫，有鱼脑荡、火捺和青花，两侧有黄褐色石皮。砚底内凹，有行书砚铭：“水之精，土之骨，式玉式金，为君子则。”署名“苏轼”。

按，此砚与元代白石砚同出，其时代当不晚于元。南宋、金元时期，苏轼广受士庶称道，以至成为小说、戏曲中人物，托名于他的作品也时有所见。此砚造型厚重，似为元代之物。







### 元龙泉青瓷砚

径18厘米，高4.1厘米。

圆形，砚池稍外凸，圈足内深外浅。釉色青绿透亮，有开片。砚面与圈足无釉，胎釉相接处见火石红。

龙泉瓷砚较少见，此砚实心而形制较大，烧成不易，十分难得。



明徐贲玫瑰紫澄泥砚

长15.8厘米，宽12厘米，高3.3厘米。

随形，砚面平坦，开半月形水池。玫瑰紫澄泥，色泽深沉，墨锈斑斑。

底有楷书砚铭：“不知书，辱泥涂，吾知免夫！”署款“徐贲”。

徐贲（1335—1393），元末明初苏州人。工诗善画，与高启、杨基、张羽合称“吴中四杰”。元末曾为张士诚幕僚，入明后官至河南左布政使，以事下狱死。

此砚造型敦朴厚重，联系砚铭语气，似为徐贲入明以前所用。



### 明人物纹抄手歙砚

长25.2厘米，宽16.3厘米，高4.8厘米。

长方抄手，石质细腻，触手即润，有银丝细罗纹和角浪纹，发出丝绸似的柔和光泽。

砚面浮雕一仰天长啸的志士侧面像，眉目清俊，散发去冠，卷发下侧有浮云一朵，衬托出志士高耸云天的傲岸形象。背景的天字即为砚池，壮士的身躯则成为砚堂，造型新奇而切实用。

以人物形象作装饰的砚十分罕见，文献记载宋代有“人面砚”，但未见实物传世。此砚人物造型简古，除头部外，仅勾勒身躯轮廓，不着一笔衣痕，手法精炼而传神，风格与晚明陈洪绡《水浒叶子》有相似之处，其制作年代亦当相近。是一方历史价值和艺术价值都很高的歙砚精品。





### 明鹅池歃砚

长9.5厘米，宽8.2厘米，高1.2厘米。

砚作鹅回头伸颈梳翎之形，头颈弯曲形成砚池，十分自然。鹅池砚在明代较多见，其为读书人所喜爱，大概与晋代书圣王羲之爱鹅的“鹅池”传说有关。

此砚砚面有大小错落的金星，砚底中心为密集的银星，四周则为错落的金星。



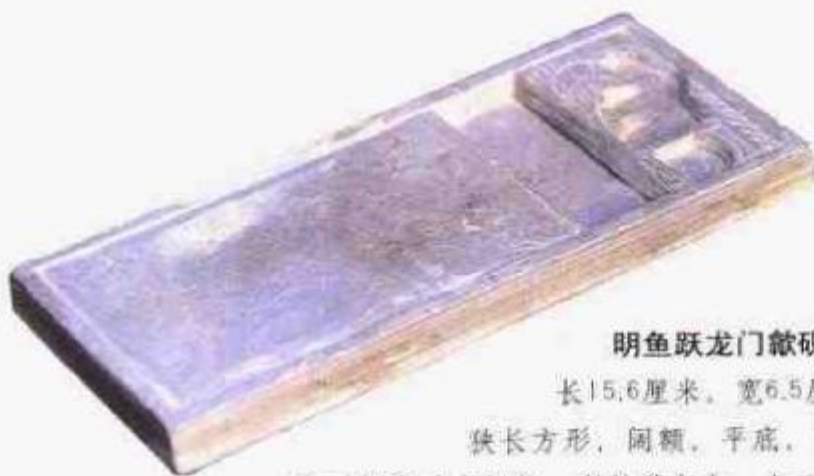
### 明勘池形庙前青歃砚

长15.2厘米，宽10厘米，高2厘米。

随形勘池式，前低后高，平底。石质绝佳，为庙前青子石。通体青碧，偶露银星点点，如一泓秋水，星光倒映其中；又如夜空一碧，疏星掩映天际；摩挲观赏，令人心旷神怡。







明鱼跃龙门歙砚

长15.6厘米，宽6.5厘米，高1.5厘米。

狭长方形，阔额，平底，明砚典型形制之一。砚额雕鲤鱼跳龙门纹，寓科举高中、青云直上之意。

石色青灰，遍布银晕，间以水波罗纹，有银光闪耀之感，与鱼跃龙门的纹饰十分相称。由此可见古代砚工因材施巧的匠心。



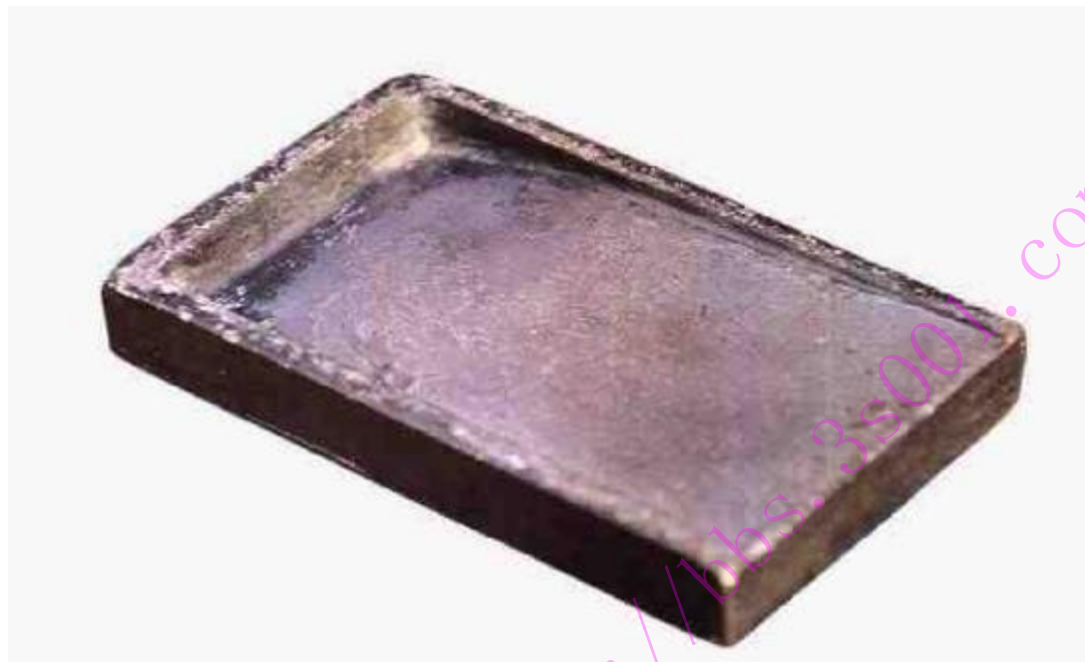
明豆斑石砚

长18.8厘米，宽16.3厘米，高3.7厘米。

略似瓜形，砚面微凹，长方形小池，平底。砚身遍布黄色、紫色、绿色的斑纹，大小不等，形状各异，均有深紫色层晕，美观可爱。

明高濂《遵生八笺》载有《奇砚图》二十方，认为都是“砚之极少而至精妙者”，其中就有豆斑石砚。他说：“此歙之豆斑石也。色微黄绿，满面豆瓣，大小不等。有数晕者，有绿色、黄沉香色者，光腻细滑，形色可爱。”高濂认为豆斑石是歙石的一种，应有所据。笔者还收藏一方明代豆斑石砚板，亦来自歙县，可见其说不虚。





#### 清吕留良端砚

长15厘米，宽9.2厘米，高2厘米。

砚为典型清初样式，虽其貌不扬，而石质细润，内美自蕴。底有楷书砚铭：“知其白，守其黑。维尔德，存其质。著其文，维尔勖。”署款“晚村”。书法很见功力。

按，“晚村”为明末清初浙江桐乡思想家吕留良（1629—1683）的号。明亡时散家财结客，图谋复明，事败，改名为医，后削发为僧。论著重“华夷之辨”，有种族思想。雍正十年，以曾静之狱，被剖棺戮尸，著述多毁。故终清之世，文人中号“晚村”者无第二人。晚村生平喜藏砚，并有论著。此砚为其遗物，吉光片羽，弥足可珍。



### 清冒襄端砚

长13.5厘米，宽8.5厘米，高1.7厘米。

长方倭角形，底宽边，中心微内凹，刻有篆书“影梅盒藏”四字，署款草书“辟疆”，下有“冒”字阴文印。石质十分细润，有大片蕉叶白、青花、胭脂火捺等石品。

按，“影梅盒”为明末清初如皋名士冒襄（1611—1693）的书斋名（盒，亦作庵），“辟疆”是他的字。崇祯十五年，冒襄娶秦淮名妓董小宛为妾，清兵南下，同辗转于乱离者九年，后病死。冒襄撰《影梅庵忆语》，详记其生平情事。



**清徐枋蟬形端硯**

长20.5厘米，宽14.8厘米，  
高3.5厘米。

硯面琢成蟬形，为明代常见  
硯式，但底无双足，属变形蟬  
硯。

硯面及底有大片蕉叶白、胭  
脂晕火捺、微尘青花等石品，  
边缘有黄褐色石皮残痕，为端  
溪水岩子石。

硯底有草书铭文：“下岩星  
殒，彤霞烂然。呵嘘余润，云  
液神泉。”署款“昭法”。

按，“昭法”为明末清初著



名书画家徐枋（1622—  
1694）的字，江苏苏  
州人，崇祯十五年举  
人。明亡隐居邓尉山  
中，卖书画自给。书  
擅行草，于此硯铭亦  
可略窥风采。但此铭  
原作者为宋代王铎，  
徐枋乃借以自铭。这  
种情况在古代硯铭中  
并不少见。





#### 清何焯端砚

长12.6厘米，宽9.2厘米，高1.6厘米。

有蕉叶白、微尘青花、胭脂火捺等石品。底有楷书砚铭：“直方大，无不利，君子用之喻其义。”署款“何焯”，下有“焯”字阳文印。铭文取《周易·坤卦》“直方大，不习无不利”之意。

何焯（1661-1722），清初著名学者，人称义门先生。江苏苏州人。康熙时召直南书房，赐进士，官编修。博览群书，长于考订。书法擅行楷。此砚楷铭，端庄道美，可见一斑。







#### 清黄任云月纹端砚

长15.5厘米，宽11.2厘米，高1.6厘米。

随形子石，有蕉叶白、火捺及黄褐色石皮。砚额雕云月掩映纹，以半掩的月亮为砚池，砚堂微凹。底有楷书铭文：“承家翰墨，报国文章。毓凤毛于池上，俾沐浴乎古香。”署款“莘田”。

按，“莘田”为黄任（1683—1768）之号，福建永福人。康熙举人。有砚癖，为清代著名藏砚家，室名“十砚轩”。

### 清蝙蝠纹端砚

长19.7厘米，宽12.2厘米，高2.2厘米。

长方形，窄门字边缘，砚池开阔，浮雕一下飞蝙蝠，寓意“福从天降”。边类吉祥如意纹饰流行于明清时期。砚底有方形浅框边，常见于明末清初。

砚面有冰纹冻，为水岩产品。



### 清蕉叶形端砚

长18厘米，宽11厘米，高2.3厘米。

砚面呈卷边蕉叶形，叶柄内弯，雨水下注而成一汪水池，边有溅出水滴，刻画十分形象。

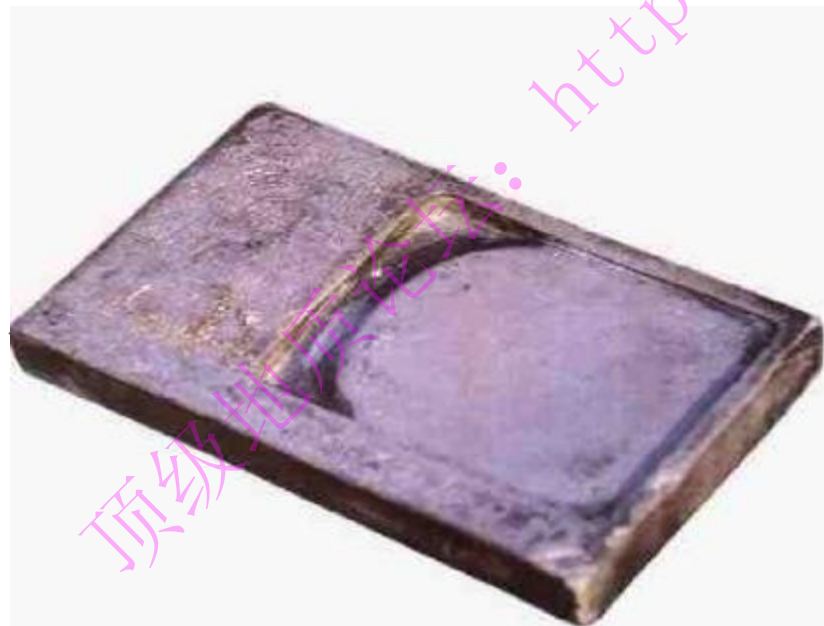
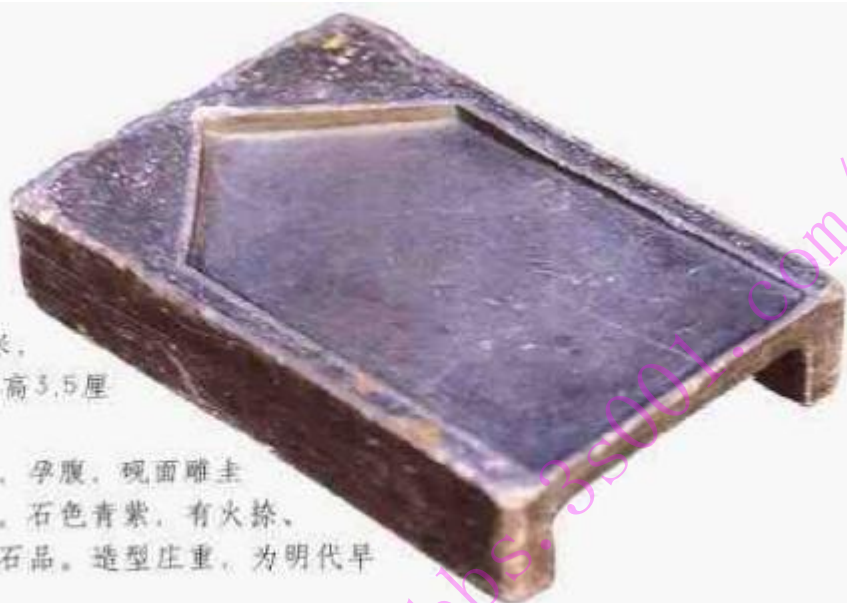
有蕉叶白、胭脂火捺、青花、冰纹等珍贵石品，砚面一块胭脂火捺尤为娇艳。为水岩大西洞所出。



### 明圭形端砚

长17厘米，  
宽11.1厘米，高3.5厘米。

长方抄手，孕腹，砚面雕圭形，无多纹饰。石色青紫，有火捺、青花、冰纹等石品。造型庄重，为明代早期所制。



### 清断碑端砚

长25.3厘米，宽14.9厘米，高3厘米。

砚额与右缘刻有碑记，文字或有残泐，状如断碑，故名。有微尘青花、冰纹冻等珍贵石品。





#### 清圭璧形端砚

长22.5厘米，宽15.5厘米，高2.6厘米。

砚面雕刻圆形的璧和尖角形的圭相叠之形，取意富贵祥瑞。以圆璧为砚堂，以圭角为砚池，又在圭的边缘刺花地、浮雕九个篆书“如”字，意为“九如”，即“如山如阜，如冈如陵，如川之方至，如月之恒，如日之升，如南山之寿，如松柏之茂”，连用九个“如”字，祝人长寿（语本《诗经·小雅·天保》）。

此砚纹饰繁复，且含多重吉祥祝颂寓意，为清乾隆时期典型风格，可与明代早期圭形端砚作一比较，其差别十分明显。





**清玉带缠腰端砚**

长20厘米，宽18厘米，王敬之藏。

形如斧钺，色如猪肝，石质细嫩，衬手而润。砚身围绕一周嫩黄浅绿色的玉带，富有观赏性。



### 清蜘蛛纹歙砚

长16.5厘米，宽13厘米，高1.5厘米。

卷边莲叶形，上雕蜘蛛一只，刀法流畅，形象逼真，艺术性很高。蜘蛛，俗称“蟪子”，也作“喜子”，古人以为见之者“有喜乐之瑞”（北刘刘昼《新论》）。蜘蛛爬上莲叶，寓意“连连得喜”。

此砚造型美观，雕功精巧，砚额当中有一圆孔，可当笔插。砚面光亮如漆，有大片银晕。砚底内凹，满布银丝罗纹，并刻有“胡氏家藏”四字。为歙砚中难得精品。

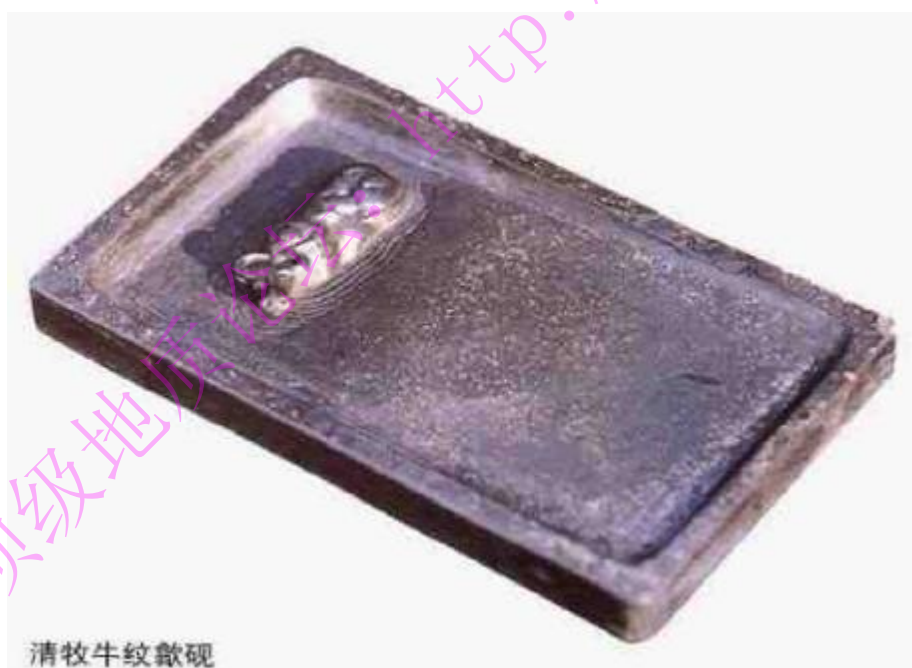




### 清虾藻纹歙砚

长18厘米，宽13.8厘米，高2.3厘米。

砚池浮雕三虾和水藻纹，砚堂微凹。砚面有大点银星，底部有刷丝罗纹和大小错杂银星。



### 清牧牛纹歙砚

长12.2厘米，宽7.5厘米，高1.2厘米。

砚池内雕一牧童伏卧于水牛背上，边刻水波纹。雕功精细，形象生动。黝黑如漆的砚面上，满缀点点银星，如牛郎饮牛于银河之中，意境很美。砚底有方形浅框边，为清初之物。



### 清铲形澄泥砚

长22.2厘米，宽14.1厘米，高3厘米。

砚形如铲，亦如春秋战国时的空首弧足布钱。砚面开扁圆形水池，圆形砚堂。玫瑰紫澄泥，质地坚润。

底部上方有楷书铭文，分八行排列“其色温润，其制古朴。何以致之，石渠秘阁。改封即墨，兰台列爵。永言宝之，书香是托。”落款“若谷题”。下方中央有“树滋堂珍藏”刻款，下刻“孙号”、“若谷”二印章。左侧还刻有“康熙二十二年（1683年）癸亥春造”纪年款。这是一方有绝对纪年的砚，可以作为鉴定同时期同类砚的标准器。

按、“其色温润”等八句砚铭，六句与1957年广东博罗县出土的署名苏轼的砚铭相同，但那方砚只有六句，而无“改封即墨，兰台列爵”二句，以语意论，当以有之为是。苏轼此铭不见于本集，也许两者都另有所本。







### 清玫瑰紫澄泥砚

长13.3厘米，宽9.5厘米，高1.4厘米。

随形，瓜形砚池。右缘刻“片石”二字。底心微凹成长方形，内刻“含山”二字。按，含山为清代道士黄鹤之字，浙江吴兴人，住杭州吴山玄妙观，喜饮酒赋诗，工画兰竹。



### 清瓜形朱砂澄泥砚

长11厘米，宽7.6厘米，高1.2厘米。

砚呈瓜形，水池亦作瓜形，砚堂微凹。质地坚实，通体呈朱砂红。砚面残留着研磨朱砂的痕迹，当为主人校书点书时所用。至于作成瓜形，除通常“瓜瓞绵绵”的寓意外，似乎还有辛勤攻读，“种瓜得瓜”的意味。

砚底有行书刻款“墨樵”二字。“墨樵”为陈景钟之号，清钱塘（今浙江杭州）人，住清波门内六官巷。乾隆六年（1741）举人。工诗善画，清吴振械《国朝杭郡诗辑》称其诗“幽静笃雅，非以甚嚣尘上为豪放者”。此砚得于杭州，为这位诗人兼画家的遗物。

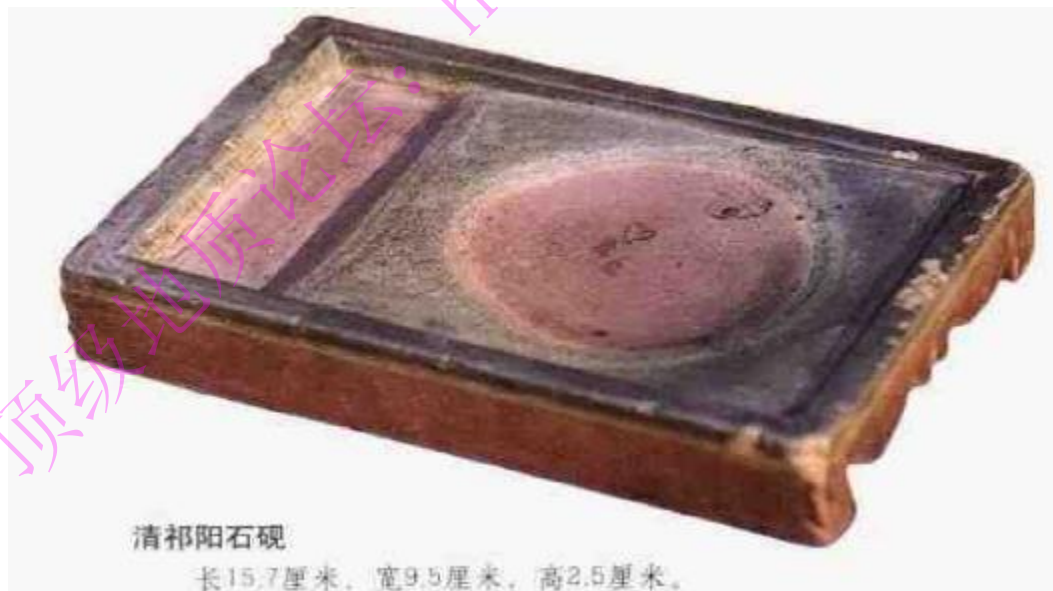


### 清谷山砚

长24.8厘米，宽17.5厘米，高3厘米。

砚面平整，开长方形水池，额镌隶书“湘谷云根”四字。古人称石为“云根”，“湘谷云根”，意为“湖南谷山之石”。据《清一统志》记载：谷山在长沙西七十里，山有灵谷，产青纹石，可为砚。长沙古为潭州，故称“潭州谷山砚”，宋代已很有名。宋米芾《砚史》云：“潭州谷山砚，色淡青，有纹如乱丝，叩之无声，得墨快，发墨有光。”

此砚淡青色，石质细腻，纹理细如毛发，与文献记载相符。



清祁阳石砚

长15.7厘米，宽9.5厘米，高2.5厘米。

长方形，下侧雕成蝙蝠状，形如抄手，亦称假抄手。砚上层深绿色，下层紫红色。砚堂下凹处及水池为紫红色，四周为深绿色，两色相映，美观悦目。石产湖南祁阳，俗称“红绿端”。



清大理石盖砚

长17.0厘米，宽13.5厘米，通高3.3厘米。

长方形，盖有天然山水纹理，形如湖中岛屿。砚面开扁圆形水池，圆形砚堂，底有四足。

云南大理石开采于明代中期，常作家具嵌饰，琢砚者不多见。



清化石砚

长11厘米，宽8厘米，高4厘米。

以木化石制成，利用化石的天然形状和颜色纹理，雕琢成高低错落的一周螺壳；中间为砚堂，前低后高，平底。此砚融天工人巧于一体，造型奇巧，纹理美观，系把玩之物。

## 后 记

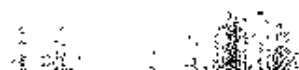
多年来醉心古陶瓷，对古砚兴趣亦甚浓，日积月累，所得亦颇可观，且不乏精品。边摩挲赏玩，边看点资料，也多少有点心得。

友人王敬之兄主编一套古玩鉴识丛书，嘱写点什么，遂应以青花瓷和古砚两种。而琐事缠身，逡巡日久，才得以次第报命，实在非常惭愧。

书中实物图片，除部分注明出土时地和公私收藏者外，均为寒斋所藏，倘有使用，请加说明。

吴战垒

壬午初春于西子湖滨癖砚斋







附录:

近年古砚拍卖价格举例

作品名称	成交价 (万元)	拍卖日期	拍卖公司
宋洮河石砚	33,000元人民币	95秋	翰海
清井式端砚	198,000人民币	95秋	翰海
清瓜形双面端砚	150,000元人民币	95秋	朵云轩
清云龙纹端砚	50,000元人民币	95秋	朵云轩
清麒麟纹端砚	155,250元港币	94春	佳士得
民国带端砚	86,250元港币	95春	佳士得
清龙纹端砚	51,750港币	94秋	苏富比
明题铭端砚	36,800港币	95春	苏富比

