

中国古玩鉴赏系列

王敬之  
主编

平时不烧香 / 临时抱佛脚 / 看了《抱佛脚》 / 宝贝跑不了

# 鉴识 龙泉瓷

李柏霖



在世界陶瓷史上 / 它是最美丽的青瓷 / 至今无法超越

福建美术出版社



地信网论坛

BBS.3S001.COM

• 中国古玩鉴识系列 •

王敬之 主编

# 鉴识龙泉瓷

李柏霖



福建美术出版社



地信网论坛

BBS.3S001.COM

## 图书在版编目(CIP)数据

鉴识龙泉瓷 / 李柏霖著. - 福州: 福建美术出版社, 2001.3

(中国古玩鉴识系列)

ISBN 7-5393-0986-5

I. 鉴... II. 李... III. 瓷器(考古) - 鉴定 IV. K876.3

中国版本图书馆CIP数据核字(2000)第81991号

## 中国古玩鉴识系列

王敬之主编

# 鉴识龙泉瓷

李柏霖著

---

策 划: 文瀚工作室

责任编辑: 王敬之

装帧设计: 王敬之

出版: 福建美术出版社

(福州东水路76号 邮编: 350001)

发行: 福建美术出版社发行部

(电话: 7535294 传真: 7535294)

制版: 福建以琳彩色制版有限公司

印刷: 福建彩色印刷有限公司

开本: 889mm × 1194mm 1/32

印张: 2.5

版次: 2001年3月第1次印刷

印数: 0001~5000

书号: ISBN 7-5393-0986-5/J.963

定价: 29.80元

(如有印刷、装订质量问题, 请寄印刷厂调换)



地信网论坛

BBS.3S001.COM

## 出版说明

中华民族是世界上酷爱收藏的民族，历史上的收藏大家代不乏人。改革开放以来，在中华大地上更是掀起了一股全民“收藏热”。但是收藏是一种学问，别说初入道的人，就是老于此道的人，有时一不小心也会上当受骗。如今市场上书画、古玩“新假破”充斥不说，连拍卖会上都时有赝品，这确实是一个令收藏者挠头的问题。

基于此，我们编辑出版了这套“抱佛脚丛书”，分为“中国书画鉴识”和“中国古玩鉴识”两个系列。这套丛书特别强调“实用性”和“可操作性”，目的就是想为广大收藏爱好者提供实实在在的帮助。丛书的所有作者，不仅是研究专家，而且是“藏家”和“玩家”，都有一定的实战经验，都在各自熟悉的领域“捡过漏”，书中发表的作品有些就是他们自己的藏品。

《鉴识龙泉瓷》作者李柏霖先生，供职于浙江博物馆，浙江是龙泉瓷的故乡，他不仅在理论上的心得，更在实践中有建树——每每在地摊上收藏到令人艳羡的龙泉窑瓷器。在本书中他除了将自己对龙泉瓷的鉴定经验和盘托出外，还对困扰人们的“官窑”、“官烧”问题，发表了精辟的见解。

过去常听到老师批评那些上课不认真听讲，临考试拼命啃书的人是“临时抱佛脚”。那么，“临时抱佛脚”有没有用呢？恐怕还真管用，因为大多数人确实都因此过了考试关。在收藏方面想必也能如此，问题是要抱“佛脚”，而不是抱其他的脚。我们的书是“抱佛脚丛书”，抱的正是“佛脚”。“平时不烧香，临时抱佛脚。有了《抱佛脚》，宝贝跑不了。”请相信，这句话是真的，热衷于收藏的朋友们，您不妨买一套书临时抱抱“佛脚”试试。

福建美术出版社·文瀚工作室

2001年3月



地信网论坛

BBS.3S001.COM



## 目 录

一、引言	1
二、龙泉窑的创烧时间问题	3
三、关于官窑与官烧问题	7
四、龙泉瓷的断代与辨伪	12
北宋龙泉瓷的特征及鉴定	12
南宋龙泉瓷的特征及鉴定	23
元代龙泉瓷的特征及鉴定	39
明清龙泉瓷的特征及鉴定	59
龙泉瓷赝品辨析	71
附录：历年龙泉瓷拍卖价格举例	





## 一、引言

青瓷之美，当推龙泉窑。它以古朴典雅的造型，浑厚如玉的釉色，赢得了人们的青睐，在青瓷家族中名列榜首，为世人所瞩目。据文献所记载，早在八百多年前的南宋时期，龙泉窑青瓷就已成为人们追求的目标，享誉海内外。从考古发掘资料证明：在国内，从内蒙古草原到云南边陲，从甘肃到沿海各地，都有龙泉青瓷出土；在国外，从东亚到南亚，从非洲到阿拉伯诸国，以及欧美国家，也相继有龙泉瓷器出土的报告，可见其产量之大，传播之广，是其它青瓷所无法比拟的。特别是世界各大博物馆里，都有精美的龙泉青瓷的收藏与陈列。

有一个传说：早在南宋时期，龙泉窑创烧了一种可与翡翠媲美的梅子青釉瓷器。当

这种产品传播到法国以后，便立即引起法国上流社会的极大兴趣，纷纷竞相争购。特别是那些上层社会的年轻女郎，更是爱不释手，将其作为珍贵的艺术品抚玩。还为这种翠玉般的瓷器取了个漂亮的名字：“雪拉冬”。从此，这个代表龙泉青瓷的“雪拉冬”在法国叫响，并成为当时法国社会的一种时尚。精明的服装师意识到这是一个商机，于是仿照梅子青釉的颜色，设计出各种时装，推向市场。果然，这种梅子青色的服装也成为名品，风靡法国。

青瓷之美，龙泉窑达到了巅峰。尽管瓯窑青瓷曾被晋人誉为“缥瓷”，越窑青瓷被唐人称作“秘色”，“如冰似玉”，“千峰翠色”，但其造型与釉色远远无法与龙泉窑青瓷媲美。只有龙泉窑才创造出青玉般的粉青和翡翠般的梅子青釉色，其釉色与质地之美是前无古人，后无来者，是巧夺天工的人造翠玉！今天，当我





们拥有一片粉青或梅子青釉残片时，无不为其柔和典雅，绿如翡翠的釉色所倾倒。

1998年，国家邮政总局发行了“龙泉窑瓷器”邮票一套四枚，选用了自北宋至明代的龙泉瓷精品。从此，精美的龙泉青瓷，随着传书的鸿雁飞向了全世界，展示着中华民族特有的文化和古老的文明。

由于龙泉青瓷声名远播，品质高，影响大，就不可避免的出现了历代仿烧龙泉青瓷的问题，就日前调查所知，自南宋以来，国内外许多窑场都仿

烧过龙泉窑青瓷。在国内除浙江本地外，广东、江西、福建、湖南等省都有仿烧。在国外有日本、泰国、朝鲜、叙利亚、埃及等国，直到今天，浙江、福建、江西等地仍在大量仿制宋元时期的龙泉青瓷。他们或为发掘古代高超的烧造工艺而在苦苦追求探索，或为利益驱使，制假作贗。这些产品一旦流入市场，往往使初学者上当受骗；有时即使专家也一时受其蒙蔽，类此个例，时有所闻。

在收藏队伍中，爱好龙泉青瓷的收藏者不乏其人，但对龙泉青瓷有研究的并不多，而专门介绍龙泉青瓷的书籍，更屈指可数，且观点不一，众说纷纭。因此，拙作除在几个学术观点上作些探讨外，根据笔者所能收集到的资料，将以图录的形式，进行真伪甄别。本人的观点仅作学术上的探讨，而不针对任何个人。







## 二、 龙泉窑的创烧时间问题

龙泉窑是受越窑、瓯窑、婺州窑的影响而发展起来的著名窑场，特别是受越窑的影响更大，这一点已得到了学术界的一致认同。但在龙泉窑的创烧时间上，学术界说法不一。有五代末创烧说；有北宋初创烧说；也有三国晋创烧说。讨论龙泉窑的创烧时间问题，是关系到龙泉窑自身的发展轨迹，不同时代的器形特征、釉色、烧造工艺等科学问题，不是时间越长，历史越久就越好，相反会使鉴定工作上出现误导，因此有必要加以澄清。台湾艺术家出版社1998年9月出版的《龙泉窑青瓷》一书认为，龙泉窑创烧于三国晋，文章认为：“龙泉窑开创于三国西晋，结束于清代”，理由是：“……丽

水市，从七十年代以来，陆续发现一批三国晋代古墓，墓内出土的瓷器与越窑、婺州窑的瓷器有些差别，具有自己的特色，应该是龙泉窑早期的产品。现分别介绍如下：

三国墓中出土的有印文罍、双耳罐、五联罐、耳杯和水井等。五联罐的中罐为孟口筒腹、口外粘贴的四个小罐高于中罐的孟口，小罐下的条形底粘贴在罐的肩部，把颈肩分隔成四面，每面堆塑祭奠和奏哀乐的人佣以及祭案等送葬的情景，奠祭者的孝敬悲痛和众多的奏哀乐者，真实的反映了当时的厚葬习俗。印文罍器形较大，用泥条盘筑法成型，外壁用陶拍拍印太阳纹和斜方格纹，太阳纹有的上下圈相互交叉，也有上下垂直或两次重拍的。

晋代的瓷器有碗、钵、水盂、唾壶和盘口壶等，其中松阳县占市元康七年（公元297年）墓出土的碗和盘口壶，器形与越窑的相同，具有时代的共性。例







如碗，西晋时上腹近直，下腹向内斜收略向外弧，有的上腹饰弦纹、斜方格纹或连珠纹；东晋时碗的下腹向内斜收，有的外口沿划一道弦纹。盘口壶，西晋时盘口较大，颈短，腹部矮胖，平底内凹，肩部装双系或双复系，饰弦纹、斜方格纹，也有贴铺兽的；东晋时盘口缩小，颈与腹部加高，饰弦纹或褐色贴彩。水盂是盛水的文具，水的用量不大，所以器形小。为了防止盂内的水外溢，故做成敛口扁圆腹。其中西晋的腹较扁，平底，肩部饰锥刺纹或斜方格纹；东晋的扁圆腹较高，底由平底演变成饼形底。



西晋越窑青瓷泡菜罐

南朝常见的器物有碗、盏托、钵和唾盂等。碗、盏的基本形状是直口、弧腹、饼形底，腹部有深有浅，有的口腹作成半圆形，美观大方。罐的器形较小，肩部装四系，多数为饼形底。钵：敛口、扁圆腹、小平底，腹外壁刻双重仰莲。瓷器在拉坯成型后，都用刀割底，底面平整。常见的饰纹是弦纹，部分碗、钵刻画莲瓣纹。

三国至南朝的龙泉窑瓷器，具有与越窑、婺州窑等不同的一些特点。例如：三国时的五联罐，器形独特，与越窑、婺州窑的同类产品明显不同，而与浙江省瑞安市塘桥乡龙翔寺三国早期墓出土的瓯窑五联罐相似，只是堆纹比瓯窑的五联罐密集，表现的内容不相同；晋代的水盂只有敛口扁圆腹一种，器形比较单调。有的碗的内底划两道弦纹，底腹分界明显。装饰在盘口壶、水盂肩部的斜方格纹左右方格线的间距宽达2-3毫米，这在越窑、





婺州窑中是罕见的。已发现的罐体积都比较小，有一件东晋罐肩部装四个双复系。胎以灰色为主，也有的呈灰白色，到南朝时以淡灰色为主。釉为淡青色或青黄色，釉层透明度差，呈半木光。胎釉之间有一层白色结晶，所以开片处和胎釉结合不紧密处呈奶白色。这种现象与同时期的婺州窑青瓷相同。”

从上述几个考古实例足以证明，丽水市发现的三国晋古墓的瓷器“与“瓯窑相似”，一与“婺州窑青瓷相同”，这恰恰说明这一时期的瓷器虽然是在丽水或周边地区设窑烧造的，但还不具备龙泉窑自身的特点，因此，还称不上是龙泉窑产品。更何况将丽水市墓葬出土的器物就确定为龙泉窑的说法，理论本身就值得商榷。

越窑是对龙泉窑影响最大的青瓷窑场之一。它创烧于东汉，衰落于北宋。三国两晋时期，正是越窑青瓷的繁荣时期，除了上虞曹娥江两岸及慈



东晋越窑青瓷褐色点彩盘口壶

溪上林湖四周为其中心产区外，窑址分布浙江全省各地及苏南部分地区。当时越窑瓷器无论从选料、施釉和烧造工艺方面，技艺超群，领先于其它窑场。受其影响，丽水地区具备燃料和瓷土的丰富资源，烧造越窑青瓷是情理中的事。从北宋以前在龙泉及其周边地区墓葬中出土的青瓷看，尽管有瓯窑、婺州窑的造型风格，但无论从釉色、器形及烧造工艺多数与越窑瓷器相类似。准确





的说，北宋以前在龙泉烧造的青瓷应该划归越窑青瓷范畴，而不能称之为龙泉窑。

从文献记载：“处州龙泉县……又出青瓷器，谓之秘色，钱氏所贡，盖取于此”，说明直至五代末年，吴越王钱氏还在龙泉烧造秘色瓷器，以满足其向北方朝廷进贡之需。所以，如果按《龙泉窑青瓷》一书的说法，把龙泉窑创烧的时间定为三国、晋的话，既与文献记载不符，又势必把在龙泉烧制的秘色瓷，也称之为龙泉窑了，这是不科学的。

我们说龙泉窑创烧于北宋，

是因为北宋龙泉窑有了自己独特的产品，为其它窑口所不见。如多管瓶、盘口瓶、盖壶、梅瓶等，尽管这些产品在烧造工艺、施釉方法，装饰刻划花等方面仍受越窑与瓯窑的影响，但在造型艺术上具备了北宋龙泉窑自身的风格，有别于“龙泉越窑”的产品。

试想，龙泉窑如果到南宋以后，仍没有开拓性的发展，无论从烧造工艺，器物造型，釉色，装饰都停留在唐、五代以前的水平上，只有对越窑的继承，没有创新，那么后人将其称之为龙泉窑也就多余了。



南朝越窑青瓷莲纹托碗



### 三、关于官窑与官烧问题

在我国历史上，龙泉窑没有建立过官窑，文献无从考证。但自北宋末年开开始，龙泉窑曾为朝廷烧造过贡瓷，这是不争的事实。但许多出于专家学者之手的文章中，屡屡有“龙泉官窑”的提法，而在收藏圈内，则更多的人把龙泉大窑、溪口窑称之为官窑。这里有一个必须要弄清的问题，那就是什么是官窑？著名古陶瓷专家李辉柄先生在他的《宋代官窑瓷器》一书中，以精辟的语言概述了“官窑”与“民窑”的区别。文章说：

“什么是‘官窑’？以及‘官窑’应具备哪些特征？根据文献记载与窑址发掘以及对传世官窑瓷器的研究等项，综述如下：

第一、所谓‘官窑’，颇

名思义是朝廷皇室直接控制而建立的瓷窑。正如《笔衡》所载：‘京师自制窑烧造，名曰官窑’。这里的‘京师自制’与前文‘遂命汝州造青瓷器’是两个概念：一是‘命’指‘有命则贡’，‘无命则止’的‘民窑’贡瓷；一是‘自置’，指由京师——朝廷建立的官窑。因此，‘官窑’概念在宋代文献



南宋官窑贯耳瓶





中已讲述清楚。

第二，由于官窑专门为皇室而设，所以烧制的瓷器在造型、装饰、釉色等方面，均按宫廷设计式样进行生产。如三足炉，乳丁五足炉，双耳乳足炉，觚式瓶，胆式瓶等炉瓶之类。因而，官窑瓷器具有浓郁的宫廷色彩，与民间用瓷迥然

有别。

第三，烧制‘贡瓷’的‘民窑’，要将上好的产品进贡皇室，‘唯供御拣退，方许出卖’。‘官窑’为满足朝廷的需要，对瓷器要求则更高。因而，它必搜罗‘民窑’中的能工巧匠，在工艺上精益求精，在经济上不惜工本，采用优质原料进行生产。

第四，‘官窑’与‘民窑’在经营性质上是根本不同的。

‘民窑’属于商品生产，如北方的磁州窑、耀州窑，南方的景德镇窑与龙泉窑等，均有强大的生命力，它们互相模仿，竞争，故而迅速发展成为各种瓷窑系统。与此相反，‘官窑’属于非商品性的保守生产，无发展前途。根据宫中的需要，时烧时停，因而，其产品少而精。……”

李辉柄先生长期从事官窑瓷器的研究，他的精辟论述，从理论上解决了“官窑”与“民窑”的关系及“有命则贡，无命则止”的民窑“官烧”问题。但



南宋官窑弦纹瓶



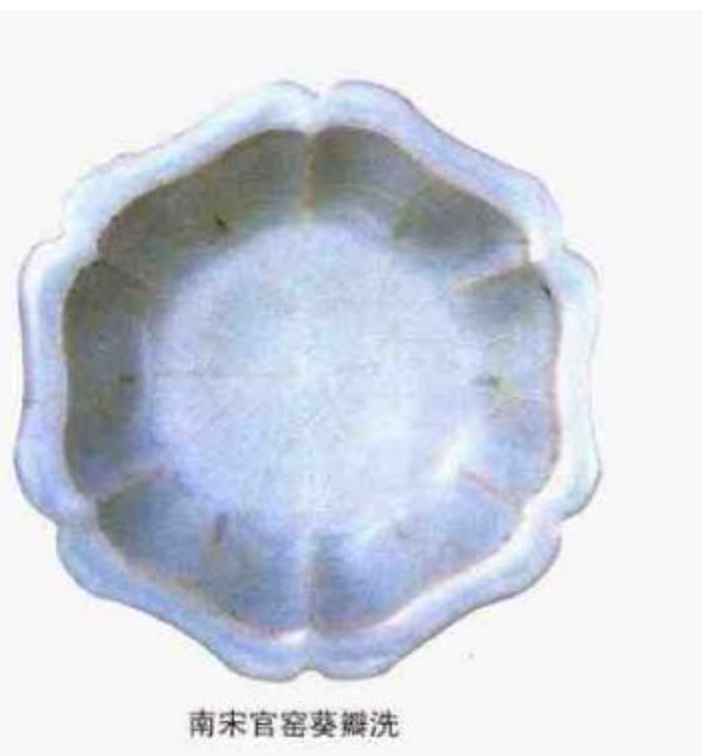


是，民窑在烧造贡瓷中，从客观上提高了民窑匠师烧造技艺，推动了民窑的瓷业发展，这是事实。

早在北宋政和年间，宋徽宗赵佶就曾想利用龙泉窑烧造贡瓷，后因质量不佳而作罢，据《辍耕录》所引《坦斋笔衡》记载，“……江南则处州龙泉县窑，质颇粗厚。政和间，京师自置窑烧造，名曰官窑。”说明当时龙泉窑烧造的青瓷，由于质量达不到徽宗帝的要求，所以只得在京师设置官窑，烧造供皇室使用的瓷器。

宋徽宗赵佶在政治上昏庸无道，不是个好皇帝。但他的艺术修养极高，是一个多才多艺的书画家。他的书法“瘦金体”尽人皆知，笔体劲逸，寓柔美于刚劲之中；他精于丹青，对花卉禽鸟，无不观察入微，妙合天然。他首设宫廷画院，将全国一流的书画艺术家召入宫中，使有宋一代文化艺术空前繁荣。以其年号命名的《宣和画谱》收录了历代画家

231人，作品6396幅，为保护文化遗产作出了重要贡献。对于这样的一位艺术家皇帝，其审美情趣之高，可以想见。所以，在政和年间，民间烧造的龙泉青瓷，不符合其审美标准，完全是情理之中的事。但是，在宣和年间，此时的北宋已创建了官窑，但这位艺术家皇帝似乎对南方青瓷的釉色情有独钟，再次命龙泉窑烧造贡瓷。为了保证其质量，采取了这样加工的办法。据宋人庄季裕《鸡肋篇》谈到龙泉窑时，有这样的记载：“宣和中，禁



南宋官窑葵瓣洗







庭制样须索，益加工巧”。这次“制样须索”的办法，有母本，有比照，使龙泉窑产品质量迅速提高，从原先的“粗厚”达到了“益加工巧”的程度，从而满足了皇室的审美要求。

这种制样须索的方法，就是李辉柄先生所说的“有命则贡”，是“官烧”而不是“官窑”。南宋，特别是中晚期以后，是龙泉瓷发展的鼎盛时期。有学者认为，南宋政权曾在龙泉设立官窑，烧造过官窑瓷器，理由是：“那些云集在浙江的官僚贵族梦寐以求的想使用与皇宫相同的瓷器，所以先后在杭州凤凰山东坡老虎洞和龙泉大窑、溪口瓦窑窑设立官窑，生产与郊坛下南宋官窑类同的瓷器，供他们使用。与此同时，大窑的官窑根据南宋官窑的制瓷工艺，在胎釉配方中作调整，创造性地生产了白胎厚釉青瓷。”（见《龙泉窑青瓷》一书）

从考古发掘和窑址调查中，确曾发现龙泉大窑、溪口

两地近十处窑址中有烧造类似南宋郊坛下官窑薄胎厚釉的青瓷器，其中有黑胎厚釉和白胎厚釉二种，但以此推定南宋曾在龙泉设官窑烧造官窑瓷器，未免有些牵强，理由是：

1. 从文献资料看，南宋修内司官窑和郊坛下官窑都见著于文字，有所记载，而独无龙泉官窑的文献资料可据。

2. 杭州凤凰山老虎洞窑址，从文献记载和地理位置看，应该是修内司窑址的可能性最大（目前陶瓷界尚存争议，其中部分专家认为该遗存就是修内司窑址），如是，其窑址应先于郊坛下，即绍兴十三年以前（公元1143年），不存在“生产与郊坛下南宋官窑类同的瓷器”之说。

3. 南宋王朝自公元1127年5月在河南商丘建立以后（改年号为建炎元年），随着金兵的步步进逼，南宋政权开始了长达12年的逃亡生涯，直到公元1138年（绍兴八年），才决定在临安府（杭州）为“行在





所”，正式定都于杭州。在这期间，北方已经沦陷，朝廷日用器皿和祭祀用器，只能由龙泉窑烧造。在《咸淳临安志》一书中就记载了朝廷因祭祀天地，但又缺乏铜玉制品的祭器时，则令“权以陶木代之”的记载。查《宋史·高宗本纪》仅绍兴七年（公元1137年）的五月、九月就进行过二次大的祭祀活动。由此可见，南宋正

武定都杭州的十二年中，龙泉的大窑、溪口等窑场确为南宋政府烧造大量的宫廷用瓷，可能直到南宋的中晚期，朝廷的官僚大臣仍在上述窑场搭烧仿南宋官窑瓷器，这种可能性是存在的。但不管为朝廷烧也好，为官僚大臣烧也好，只能说是“官烧”，而不能称“官窑”，因为窑的性质始终是“民窑”。



龙泉仿官瓷片





## 四、龙泉青瓷的断代与辨伪

龙泉青瓷在不同的时代出现的烧造工艺、胎釉变化、造型特征，反映了龙泉青瓷从北宋的发展期，到南宋至元代的鼎盛期，以及明清的衰落期三个明显的历史发展轨迹。可以

这么说，掌握了这三个时期的脉络，就掌握了对龙泉青瓷鉴定与辨伪的手段。

### 北宋龙泉瓷的特征及鉴定：

前面已经谈到，北宋以前的龙泉窑产品，无论烧造工艺、器形、釉色都是越窑瓷的翻版，因此，只能归类到越窑范畴，是龙泉生产的越窑器。而到了北宋的中晚期，尽管生产工艺、胎釉、纹饰等方面仍没有超出越窑的樊篱，但在产品



龙泉大窑瓷片





龙泉大窑瓷片

创新方面却有着与众不同的成就。当时除了烧造一般的日用器皿盘、碗、盆、罐、执壶、盏托等外，梅瓶、多管瓶、盘口壶等独具特色。

这一时期的器物，胎料采用当地含硅和含铁量较高的瓷石作坯，因此坯体显得较为厚重，给人以沉稳的感觉。胎色一般呈灰或淡灰色，釉较薄，釉色青中带黄。这是由于当时使用的是石灰釉，所以高温

粘度较低，易流釉，釉面光泽感强。由于当时窑工们对还原气氛的控制技术还掌握不好，使釉面普遍出现泛黄现象。刻划花是这一时期的主要装饰，题材十分丰富，常见的有荷花、缠枝牡丹、蕉叶纹、莲瓣纹、水波纹、云纹、波涛纹等。在技法上，根据题材的需要有直线、单线、双线、斜线、蓖纹等。此外，为了使器形更加丰富多彩，在有的器物上采用盘







筑，粘贴，镂雕等技法，如多管瓶、五叶瓶、盘口壶等都采用上述技法。多管瓶是从越窑多角瓶演变而来，“角”与“谷”在南方语言中谐音，“管”与“谷”又近谐音，因此，“五管”与“五谷”的解释也就顺理成章了。五管或多管瓶是盛放粮食的一种冥器，而多叶瓶或盘口瓶则是装酒的，一般在北宋的墓葬中是成对的出现。

鉴定北宋龙泉青瓷，要注意下列特征：

1. 早期青瓷施淡青色釉，有泛黄现象，其产地集中在龙泉金村和庆元上垟二县交界处的溪边山坡上。

2. 中晚期集中在大窑、金村、大白岸，庆元的上垟，丽水市的石牛等地，约有窑址三十余处。

3. 北宋中晚期，采用含硅



龙泉安福窑瓷片





和含铁量较高的瓷石作坯，胎色灰或灰白。施石灰釉，其特点高温粘度比较低，容易流釉，釉层薄，釉面有光泽，由于烧窑技术和还原气氛控制不好，使釉色出现泛黄现象。

4. 纹饰特点：以刻划花为主，碗、盘类多饰蓖纹、折扇纹，题材以莲瓣、牡丹、菊花为主，纹饰之间以棱线分隔。棱线分单线、双线。花叶一般用

蓖纹作叶脉。

5. 多管瓶、盘口壶、多叶瓶为这一时期的新产品。多管瓶、盘口瓶瓶盖一般饰花苞钮、花蒂钮为主。多叶瓶盖顶以鸡、狗等动物作钮为主。

6. 在工艺上，北宋时期多用支钉支烧，器物多有支钉痕。到了北宋晚期开始采用圈足内放垫饼垫烧。



收藏圈内所称的“杭龙泉”，不知窑址在杭州何处，待考







### 多管瓶

北宋 通高35.7 口径5.7  
足径9.3cm

直口平唇，颈斜直上小下大、腹椭圆，圈足向外微撇。肩装五管，管外壁削成多面小平面。腹外壁刻仰莲瓣五层，瓣内刻细直线作茎。盖作圆筒形，上部饰覆莲瓣，盖顶作花苞钮（花苞钮是北宋多管瓶特征之一，南宋后不见）胎灰白，施淡青色薄釉。五管为五谷的谐音，意为五谷丰登，为北宋时期冥器，流行于浙西南地区，是为死者盛放谷物的器皿。浙江省博物馆藏。





### 执壶

北宋 高19.8  
口径7.8 足径7cm

浅浅的盘口，长长的颈，八棱形的鼓腹，八角形的圈足。弯曲细长的流和扁柄装饰在颈部，奇特的造型给人以美感。颈部对称装有两个“系”，看似多余，却告诉人们，此壶乃二系盘口壶演化而来。两个系尚未来得及“退化”，壶身深刻重瓣蕉叶纹，纤细柔和，美丽动人，不失为是一件珍品。除圈足外，奇黄色釉施满全身，隐隐映出层层蕉叶，气度不凡。浙江省博物馆藏。





### 多管瓶

北宋 高27.5 口径5.7 足径8.6cm

瓶作虎口，平唇，深腹，颈分二层，分别装五个花口管，计十管，管壁削成五棱。瓶腹刻五重仰莲瓣。瓶足外撇，刻弦纹一道。整器造型端庄稳重，纹饰疏朗有致，配以青黄色釉面更显华丽而多采。五管瓶（或多管瓶），虽为明器，但仍有很高的艺术欣赏价值，浙江省博物馆藏。







### 堆塑观音像

北宋 高23.7  
座高6.6 足径11.5cm

观音菩萨是一位大慈大悲、救苦救难的菩萨。因此，在中国民间受到广泛的信仰。各种形式的观音千姿百态，材质也不尽相同。瓷塑观音是其中之一。这尊观音宝顶高髻，璎珞垂胸，着百花纹的衣裳，坐在佛座上，右膝曲起，左足盘坐。右手轻置右膝，左手轻按佛座。前有一鸽，依人而立。观音面容慈祥，衣纹刻划精细，施淡青色釉。整个塑像洋溢着美感，可亲可近，神秘的宗教色彩淡化。与其说是佛像，不如说是东方的维纳斯。是一件难得的珍品。温州市博物馆藏。





### 刻花梅瓶

北宋 高35 口径5.5 足径9.5cm

平唇直口，丰肩长腹。肩以下渐收敛，圈足。肩刻双重莲瓣纹，腹部饰缠枝莲花，下部饰三重仰莲，花、叶内填篦纹。纹饰繁茂，生动雅丽。通体施青釉，釉色苍翠，胎灰，外底无釉露胎，有垫饼垫烧痕。梅瓶，因口径小与梅之瘦骨相称而得名，瓶体修长，宋时称“径瓶”，为盛酒用具。松阳县博物馆藏。





### 盅

北宋，高5，口径7，直径3.5

直口，深腹，高圈足。通体施青黄色釉，胎灰，无釉处呈铁红色，器外壁自口沿至圈足施青线条纹。釉色透明。私人收藏。







### 菊瓣形碗

北宋，高5，口径7.8，足径3

口内敛，鼓腹向下弧收，形似菊瓣。高圈足。施淡青色釉，釉薄而透明，圈足底施釉内凹。足底无釉处呈褐色，胎灰白致密。釉薄处透出胎色。形成菊瓣形棱线，有露筋露骨之感。小巧精致，极富美感。私人收藏。





## 南宋龙泉瓷的特征及鉴定:

南宋龙泉窑可分为前期和中晚期两个阶段。前期,正是南宋政局动乱期。宋高宗赵构自建炎元年(公元1127年)建立南宋政权后,到定都临安(杭州)前后的十多年时间内,女真贵族仍没有停止他们野蛮的掠夺战争。随着金兵铁骑的长驱直入,南宋政府选择了唯一出路——逃亡。于是从河南商丘至建康(南京)、扬州、杭州、绍兴、宁波,直至入海至温州、台州,最后返越州(绍兴)、杭州。一路颠沛流离,风云难测。朝廷如此,民间的动荡更甚,此时生产力发展处于低谷。龙泉窑产品除了生产一些日用器皿及冥器、供当地民间使用以外,一如北宋时期。如作为冥器的五管瓶、盘口壶等仍沿袭北宋末年旧制继续生产,只从器形上稍加改进。如五管瓶上腹部比北宋时稍瘦,从肩部分成两级,最后演变成一级,肩部凸起,器身光素无纹,盖钮以各种动物如鸡、

犬、鸟代替花苞钮装饰。胎为灰色、施淡青或青灰色釉。

南宋中晚期,是龙泉青瓷发展的鼎盛时期,此时,瓯窑、越窑、婺州窑因资源枯竭等原因相继衰落。而地处浙西南山区的龙泉有着丰富的瓷土和燃料,为发展瓷业生产提供了得天独厚的条件。南宋政府为了增加财政收入,鼓励对外贸易,使龙泉青瓷生产得到了前所未有的大发展。据考古发掘证明,当时的龙泉及毗邻地区,窑场遍布,除龙泉大窑、金村、溪口、安福等外,庆元县的上垟,云和县的梓坊、水碓坑,遂昌县湖山,缙云县的大溪滩、碗窑山,以及泰顺,文成,永嘉,形成了一个庞大的瓷窑体系。

南宋初年,北方大批窑工“随驾南来”,纷纷涌入浙江。这批人中有相当一部分人落户龙泉,重操旧业,他们把北方的制瓷技术融合到龙泉青瓷的制作上;加上南宋官窑对龙泉窑的影响,使龙泉窑产品





凤耳瓶（对）

南宋 高32.5 口径1.5 足径3.0

盘口，直筒颈，斜肩，昭圈足。颈二侧装凤耳一对，胎灰白致密，施粉青色厚釉，开细密纹片，露胎处呈朱红色。此瓶为典型的南宋晚期风格，是龙泉青瓷中难得的珍品。私人收藏。





**斛式瓶 (对)**

南宋 高13 口颈6.7 足颈5.5cm

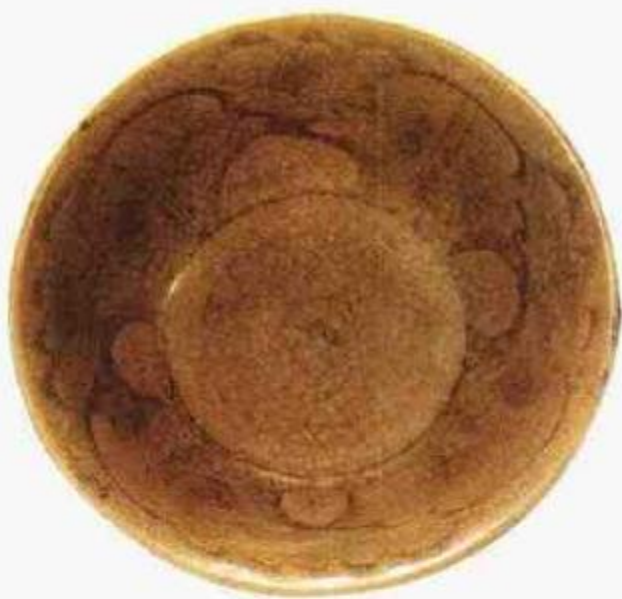
盘口，直唇，筒形颈，鼓腹，圈足，底足无釉处呈“朱砂底”，施粉青釉，腹下部刻二层仰莲瓣，中部刻荷花四朵。

该瓶器型优美，挖足规整。

“朱砂底”是因装窑时在圈足下装垫饼，为了烧成后不粘垫饼，必须把圈足底部的釉刮掉，烧成后冷却，经二次氧化，呈朱红色，这是南宋后期厚釉瓷的特征。私人收藏。







### 蕉叶纹碗

南宋早期 高6.4

口径13.1 足径5.6cm

口沿微敞，圈足。碗内饰蕉叶纹四片，叶片间饰水波纹，以篾纹密布叶片和水波纹间。碗外壁刻仰莲十二瓣，再以篾纹装饰莲瓣，增加了纹饰的层次感，使纹饰显得更加丰满与生动。釉施透明色黄釉。浙江省博物馆藏。





技艺大进，质量不断提高。

首先是坯料的改革。原先使用的坯料仅以瓷石一种拉坯成型，由于瓷石中氧化硅含量相当高（7%以上），所产瓷器胎骨厚重，严重影响其美观程度。于是，匠师们采用瓷石和紫金土配成胎料，由于紫金土中含有较高的氧化铝（ $\text{Al}_2\text{O}_3$ ）和氧化铁（ $\text{Fe}_2\text{O}_3$ ），铝的含量增加，抗弯度大大加强，制成薄胎瓷器，就能在高温下不易变形，解决了笨重呆板的问题，使龙泉窑产品壁薄如纸，轻盈秀美。以崭新的面目呈现在世人面前。

如果说，龙泉窑在胎坯的改革中，解决了粗、重、笨的

缺点，在质量上完成了一次飞跃的话，那么在釉色的变革中，使它成为人见人爱的艺术品，创立了自己的品牌，为打开国际市场，并为皇室提供贡品打开了方便之门。

龙泉窑原先使用的是一种含钙量较高的石灰釉，他的特点是高温下粘度较小，易流动，因此这类釉一般显得比较薄而透明，光泽感强。而石灰碱釉的特点是高温粘度大，不易流动，这样可使釉层施得更厚，使器物外观更为饱满。为了获得最佳效果，匠师们还采取多次素烧、多次施釉的复杂工艺，使釉层变得更加丰厚，色泽更加沉稳。同时，匠师们还



莲瓣纹碗

南宋 高6.1 口径16.5 足径5.3cm

口微外撇，斜腹小底，内刻荷花二朵，荷叶一片。外刻仰莲二十二瓣，瓣内划篦纹。施青釉，无釉处呈土黄。浙江省博物馆藏。







熟练地掌握了烧成温度和还原气氛，创造出青玉般的粉青釉和翡翠般的梅子青釉。

考古发掘证明，龙泉窑在烧制工艺上完成了胎坯、釉色、多次素烧、多次施釉以及熟练掌握烧成温度和还原气氛等复杂工艺后，其产品结构也作了重大调整，一些以前不见的陈设、祭祀用器大批出炉，如鬲式炉、贯耳瓶、凤耳瓶、鱼耳瓶、八卦炉；文具用品中的笔筒、笔洗、笔架、水盂等，

式样新颖，品类繁多，作为冥器的多管瓶、盘口瓶等此时已不见，以堆塑龙瓶、虎瓶相代替。

此时的龙泉窑因釉色优美造型别致，多数光素无纹。有刻划花的器物其装饰手法亦与北宋时期有明显不同。此时盛行单面刻划花，以刻为主。纹饰多样，有莲花、莲瓣、荷叶、蕉叶、如意；动物有凤凰、飞雁、游鱼等。

纵观南宋龙泉窑青瓷，每一件器物都设计精妙，匠心独运，造型端庄秀丽，釉色温润



#### 云纹莲花碗

南宋早期 高6.8

口径16.4 足径5.6cm

敞口，斜腹，口沿有凹形花口六个。内饰如意云纹，用“S”纹加以分隔。碗内心饰云纹一朵。施青釉。这类花口碗是南宋时龙泉窑大批生产的日用器皿。浙江省博物馆藏。





乐人俑

南宋 高15.5 底径7×5cm

俑头戴高冠，身着长服，腰束带。上身微向右侧作站立状。鼻高耳大，双目炯炯，神态悠然。左手扶腰前束带，右手食指、拇指捏下唇作吹口哨状，似乎在表演口技。仿佛美妙的乐曲就在耳边回荡。该俑通体施青色釉，采用露胎的装饰技法，手部和脸部不施釉，赭红色胎与釉色形成鲜明的对比。人物塑造生动自然，栩栩如生。私人收藏。





如玉。即使露胎、出筋、也刻意为之，做到一丝不苟、从不经意中见深意。造型与装饰、露胎与釉色、互为关联，自然流畅，妙然天成，表现了一代匠师高超的艺术造诣。

值得一提的是，龙泉大窑、溪口曾生产过黑胎厚釉青瓷和白胎厚釉青瓷二种精美瓷器，尤其黑胎厚釉青瓷无论器

型、釉色、胎骨都与郊坛下官窑瓷器非常相像。因此，藏界与理论界有人误认为是郊坛下官窑器，有人则冠以“龙泉官窑”。笔者认为，这批所谓的“龙官”，其实是龙泉窑的仿官产品，它或许为满足郊坛下官窑之不足、而上贡朝廷；或许是朝廷大臣得不到官窑器而在龙泉仿烧。尽管这批仿官产



#### 敛口碗

南宋后期 高6.5

口径13.3 足径4cm

口沿内敛，腹斜底小，外壁刻有浮雕状双层仰莲瓣，每层九瓣，瓣面窄，瓣脊凸出，釉色粉青，色泽纯正。底足无釉处呈米红色。南宋晚期莲瓣纹较肥硕，瓣背清晰明显。是鉴定同类作品的依据，浙江省博物馆藏。





### 菊瓣形碗

南宋 高8

口径16.2 足径4.8cm

敞口，斜弧腹下收，小圈足。外壁刻菊瓣纹，菊瓣中脊挺成瓣面，由中脊坡向两侧，碗腹较深。施淡青色厚釉，胎灰白致密，釉层滋润，造型典雅，制作精美，是溪口窑仿官窑产品。私人收藏。



品，由于在不同地点，不同胎釉，化学成分仍有差别外，其精美程度不亚于官窑器，有很高的收藏价值。

同时，白胎厚釉青瓷在烧造工艺上，不但采用了南宋官窑烧造技术，而且还有所创新。如在胎料中加入少量的紫

金土，使胎色白中带灰。圈足底部或佛像的脸、手等露胎处，呈红色。釉层光洁滋润，多数不开片。这些都是南宋龙泉窑的特征。

南宋的龙泉瓷有早期和中晚期的区别，在鉴定时要加以注意。







#### 鬲式炉

南宋晚期 高9.5

口径11cm

圆口，平唇微外卷，束颈，鼓腹，圆底下承三足。腹部与足面有三角形凸棱，炉肩部一圈凸棱线，名曰“出筋”，系美化瓷器的一种装饰。此为南宋晚期作品，形制仿青铜鬲而得名。炉体薄釉处显露胎体本色，厚釉处釉色浓郁苍翠，温润如玉。私人收藏。





### 凤耳瓶

南宋 高26.5  
口径10.3 足径 9cm

盘口，筒形长颈，斜肩，筒腹，暗圈足，颈两侧装对称凤耳。胎施粉青，胎白致密，足底无釉呈朱红。凤耳瓶是南宋龙泉窑典型作品，此瓶无论造型，釉色都非常完美，堪称极品。松阳县博物馆藏。





### 琮式瓶

南宋 高27 口径1.5  
足径8.5cm

圆口，方身，圈足，  
周身饰凸棱纹。胎灰白，  
施粉青厚釉，釉层肥润，  
制作精细。圈足露胎，呈  
朱红色。此件琮式瓶，是  
梅子青釉中珍品，为难得  
一见的佳作。琮式瓶系仿  
古代玉琮形制，出现于南  
宋。元代龙泉窑继续烧  
造，不同处则是前者不带  
底座而后者带底座装饰。  
私人收藏。





鉴定南宋早期的龙泉瓷，  
必须注意：

1. 坯料仍用含铁量较高的瓷石作坯，胎壁普遍比北宋中晚期厚重，加上坯料淘洗后没有认真捣练，胎质不够致密，有较多的气孔。胎色呈灰或淡灰色。

2. 釉仍为石灰釉，薄而透明，有玻璃质感。

3. 纹饰与北宋明显不同，以刻花为主，划花、篦花少见。碗类出现葵口，有图章式的文字，如“河滨遗范”，“金玉满堂”等。

鉴定南宋中晚期的龙泉瓷，必须注意：

1. 改进了胎土配方，在瓷石中掺入适量紫金土，使氧化铝和氧化铁的含量增加，提高了抗弯度，高温下不易变形，使胎坯变薄，克服了“笨重粗厚”的缺点，使器物造型轻盈秀美。

2. 改进了釉料的配方，由原来的石灰釉变成石灰碱釉，使釉色出现粉青、梅子青、豆青、米黄、密蜡、鹅皮黄、乌金等色，其中黑胎青瓷呈色较深，墨绿色是黑胎青瓷特有的

### “河滨遗范” 盘

南宋早期 高4.1 口径12.4  
足径4cm

敞口，浅弧腹，矮圈足。盘口沿有五个凹口，由凹口向内壁凸起五条俗称“出筋”的白色釉线。形成五花葵瓣型，盘心有印章式“河滨遗范”款。外壁光素无纹。釉色青中带灰，胎呈灰色。相传上古时代先王舜曾经“陶于河滨”，“河滨遗范”，意在表白我就是用舜的制陶方法来制作瓷器。以此炫耀自己生产的瓷器。历史悠久，品质上乘。是一种广告式的语言。







### 贯耳瓶

南宋后期 高31.1

口径4.9 足径10.6厘米

米

直口、长颈，颈端  
装有贯耳，球状腹，  
圈足。施不透明豆青  
色厚釉，釉层滋润。圈  
足底无釉，呈淡朱红色，  
为南宋后期龙泉窑中  
的精品。





颜色。

3. 器型丰富多彩，除日用器皿外，有罐、盆、灯盏、渣斗、熏炉。文具有笔筒、洗、水盂、笔架等，及多种仿古铜器、古玉器的瓶。这时期的新产品有堆塑龙瓶、虎瓶、琮式瓶、荷叶盖罐、葫芦瓶、五管瓶等。

4. 由于改进了胎、釉的配方及烧造技术的提高，烧造出与南宋官窑相类似的黑胎厚釉瓷器及白胎厚釉瓷器。黑胎厚釉瓷釉色深沉，开片，釉层透明，表面有浮光。白胎厚釉瓷器釉色淡雅，呈粉青、梅子青、豆青等。

5. 此时的瓷器通体施釉，光素无纹，以釉色与造型取胜。

6. 器物修胎讲究，圈足修得很薄，在底足刮去细细一线的釉，烧成后出现朱红色一圈细线，俗称“朱砂底”，使青瓷显得特有韵味。

7. 龙虎瓶代替北宋的多管瓶和盘口瓶。

8. 梅瓶（宋代称作“径瓶”，是一种贮酒器）、北宋时肩腹比较丰满、器型较大，外壁刻缠枝花、莲瓣。到南宋，梅瓶高度减低，下腹瘦削，有的梅瓶有盅形盖倒扣瓶上（可作酒杯用）。

9. 鬲式炉系仿商周铜鬲式样，其肩与腹部的凸棱称“出筋”，是美化瓷器的一种装饰。

10. 一种用模子成型的水注、小罐、瓜型壶，腹部有模印的菊瓣、莲瓣、云纹、龙纹等纹饰的，多数为龙泉溪口窑所生产。

总之，南宋龙泉青瓷，其造型淳朴、器底厚重、圈足宽而矮，纹饰以刻划花为主，印花、贴花少见。纹饰多见云纹、水波纹、游鱼，还印有“金玉满堂”、“河滨遗范”等铭文。印花游鱼有单鱼和双鱼，单鱼时代稍早，双鱼为中期，两鱼同一方向者，一般要早于相向者。南宋晚期的莲瓣纹较前期肥硕，瓣脊明显清晰。





渣斗

元 高11 口径13.5 足径6.5cm

敞口，呈喇叭形。束颈，圆鼓腹，圈足。胎灰白，施粉青厚釉。圈足底露胎，呈火石红色。腹上部饰一凸棱，棱与口沿稍薄处，呈淡红色一圈，给翠绿色的整体平添一分秀美，显得格外端庄、稳重。通体冰裂纹线，自然而流畅，是一件精美的艺术品。

渣斗，是宴席上用来盛装骨酒鱼刺之美刺物的器皿。据元人笔记称：“宋季大族设席，凡宴间必用筋瓶、渣斗”可见此器乃当时官吏蒙古族间使用之物，非一般百姓所用。私人珍藏。





### 元代龙泉瓷的特征及鉴定：

公元1279年，蒙古贵族统治者消灭了流亡在广东的南宋小朝廷后，建立了“大元帝国”，结束了南北分裂，恢复并扩大了唐代中国的统一局面。此时龙泉窑青瓷已声誉卓著，名闻遐迩。国家版图的统一，无疑使龙泉窑产品在全国各地流通。元朝政府非常重视对外贸易，因此，龙泉窑产品在南宋时期外贸发展的基础上，又一次得到了较大的发展。

元代龙泉窑产品，形式各异，丰富多彩，为满足对外贸易的需要和国内各地区各民族的消费需求，不仅生产宋代以来的各种产品，也出现了许多创新产品。有许多产品在原有基础上进行了改进和创新。常见器型很多，有碗、盘、洗、杯、皿、执壶、塑像等。其中碗有莲瓣形、斗笠形、菊花形、八角形等。瓶类有长颈瓶、吉字瓶、贯耳瓶、玉壶春瓶、葫芦瓶、琮式瓶、尊式瓶、

#### 瓜形杯

元 高4.4 口长8.1  
口宽6.9cm

直口，圆唇，外壁以为瓜瓣形，分六瓣。口沿外侧饰以瓜茎和叶脉，形似剖开的瓜。此杯以常见的蔬菜为题材，构思奇妙。通体施青灰色釉。浙江省博物馆藏。







### 高足杯

元 高9 口径9.5  
口宽3cm

高足杯，又称马上杯、靶杯。上为碗形，下为柄状高足，口微外卷，足呈喇叭形，足饰凸棱一周，形似竹节。施青灰色釉，圈足无釉处呈铁锈红，凸棱与口沿釉薄处泛一圈淡红色。器形规整，釉色纯正。

高足杯流行于元至清代，种类较多，有竹节高足杯、无节高足杯、八方高足杯等。私人收藏。





### 高足杯

元 高9.2 口径10  
足径3.2cm

敞口，唇外卷，半圆形腹，高足，刻弦纹二道，通体施青灰色釉，圈足无釉处呈紫红色。高足杯又称马上杯，是饮酒器。将士出征前在马上饮酒作别，故名。高足杯是元代的典型器皿，元代各窑场都有生产。私人收藏。





### 盖罐

元 通高15  
罐高6.5 口径4.7 足径  
4.7cm

盖如饼，作不卷曲平型，盖内子口较高。罐为母口，斜肩，上腹鼓，下腹斜收，圈足。足和内底，盖与罐口无釉，呈火石红色。胎灰白致密。外施淡青色厚釉，釉层滋润。罐与盖分烧盖釉色偏灰，开冰裂纹片。罐的鼓腹下有冰裂纹。

盖罐小而精致，可存放钱币，故杭州人亦称之为钱罐，私人收藏。





风耳衔环瓶。其中缠枝牡丹瓶，高达60厘米至70厘米以上，器形高大，气势恢宏。盘的品种也很多，有方形、六角形、荷叶形、菊花形。有敞口的、有折沿的、有圆形的、有菱口形的等。其中大盘口沿直径达40厘米至50厘米以上的，并不少见。如果套用一句老古话：“南宋无大器”的话，那么元代大件作品的出现，正反映其自身的独特风格。

元代的创新产品有大盘、

大碗、大瓶、高足杯、小钱罐等。在原有的基础上进行改革的产品有：带瓶座的琮式瓶、吉字瓶，这是宋代以前不曾见到的。琮式瓶瓶身与瓶座连体，上部仿玉琮形式，下部为座子，使人感到既端庄稳重，又美观大方。吉字瓶，瓶与座子分开烧造，使用时将瓶放入座子中，平稳而又美观。元代的香炉与南宋时期比较变化较大。如鼎炉，有的底下有圈足，底周三足作兽头形外撇；

#### 鼎式三足炉

元 高11.4  
口径10.3 腹径12.8cm  
口微侈，短颈，腹近球形，唇面对称滚半圆竖耳两只，下承三炉足外撇。足为底镂小孔。足底露胎，釉青色，胎灰白，足底无釉处呈火石红。总体造型端庄，浑厚。浙江省博物馆藏。







#### 舟形砚滴

元 高9.5 长13.8cm

砚滴属文具。宋以前，砚滴多为兽形。船形砚滴则为龙泉窑首创。此件砚滴，形似瓯江上的一叶扁舟，船篷高撑，旁有镂孔的船栏板，船夫身披南方农村常见蓑衣，头戴草帽，立于船侧，船舱内依稀看出乘客坐列其间。整座砚滴施青釉，露胎处呈灰红色，是一件十分难得的珍品。浙江省博物馆藏。





#### 菊花纹堆贴盘

元 高3 口径15.8 足径4.5cm

直口平沿、浅腹、矮圈足。盘内底堆贴露胎菊花纹，色呈紫红，在青釉中显得分外夺目，如蓝天中一轮红日，给人以美的享受。堆贴露胎花，是元代龙泉青瓷常见的一种装饰手法，也是鉴定元代龙泉瓷的重要依据。浙江省博物馆藏。





**觚形瓶**

元 高21.6 口径14 足径8.3cm.

口颈形似喇叭，鼓腹，圈足外撇。颈、腹、足外壁饰凸棱，釉薄处露有白痕。模仿古代青铜器造型。胎灰白，胎体厚重，施青灰色厚釉。浙江省博物馆藏。





### 刻花大盘

元 高9.3 口径44.2 足径21.5cm

敞口，圆唇，板沿凹，斜弧腹，圈足。盘内刻山茶花，板沿刻卷草。整器造型规整，胎体厚重。施豆青釉，圈足内一圈无釉，呈铁锈红色。大盘是元代独具特色的产品，它的出现可能与元代少数民族生活习惯和宗教信仰有关。宁波市博物馆藏。







有的炉身似鼎形，但底下无足，两侧装鱼耳、凤耳。元代樽式炉筒腹下部逐渐收小，不象宋时腹部上下直径几乎一致。特别是炉底着地，三足临空，不起足的作用，是元代特有的产品。

元代的胎釉与宋代不一样，胎的含铁量要低于南宋，使胎骨显得更加白净，但瓷胎变厚，釉层变薄，工艺明显不同。在装烧方法上，垫托通常放在坯体的外底，使碗、盘一类瓷器烧成后，外底一圈无釉，呈紫红色。这是元代龙泉

青瓷的一个特征。

由于此时的龙泉窑产品，釉薄，胎体变厚，大型器物品种增多，为使其不影响观赏价值，匠师们往往采用刻、划、印、镂、雕、贴和点彩等手法来装饰瓷器。常见的刻、划、印花纹饰有牡丹、菊花、荷花、梅花、灵芝、海棠、缠枝花、石榴、卷草以及各种方格纹、回纹、勾连纹、云纹、水波纹、海浪纹。还有各种飞禽走兽、钱币、八宝、吉祥文字、八思巴文等。点褐彩是南方青瓷常见的装饰手法，成熟的褐



八角形杯

元 高5.6 口径9.6 足径3.3cm

杯作八角形状，高圈足，施粉青色釉，粘薄处泛白色线条，设富美感。圈足刮削规整，露胎处呈紫色。浙江省博物馆藏。





**铺兽衔环瓶**

元 高26.5  
口径9.6 足径8.5cm

盘口，束颈，垂腹，圈足外撇。颈部饰凸弦纹，两边为铺兽衔环耳，腹部饰缠枝牡丹花，下腹饰仰莲瓣。施青绿色釉，圈足露胎处呈朱红色。浙江省博物馆藏。





### 带座琮式瓶

元 高14.3 口径2.5 足径5.5cm

此瓶分上下两部分，上部为仿玉琮式瓶，下为座，方形。瓶分四节，座以卷草、如意纹为饰。近底座对穿二孔，可捆扎。施青灰色釉。琮式瓶早在南宋龙泉窑就已出现，但只有瓶不考座，带座式瓶出现于元代，是元代的特有产品。龙泉博物馆藏。





彩出现于三国、晋，普遍流行于江浙地区，南朝后中断。到元代龙泉窑又恢复了这一传统的装饰工艺。

纵观有元一代，前后不到一个世纪，这在漫长的历史长河中，只是弹指一挥间。然而，对龙泉窑近百年的发展，她意味着成熟，意味着辉煌。所以，笔者认为元代龙泉窑青瓷与南宋中晚期一样，仍应是收藏界追求的目标，值得重视。

鉴定元代龙泉瓷，必须注意：

1. 元代时期龙泉窑由于瓷胎中含铁量减少，使胎的白度有所提高。瓷胎逐渐变厚，釉层变薄。特别是元末明初，多数瓷器只上一次釉。

2. 装烧方法的改变，垫托通常放在坯件的外底，碗、盘一类瓷器，外底一圈无釉，呈紫红色。为了增加装烧量，匣钵内往往叠装同类瓷器，为防止烧成冷却后被黏结，这些器物往往出现内底无釉或一圈无釉。

3. 元代的香炉筒腹下部逐渐缩小，腹径上大下小，器底下凹，三足逐渐提高，后来又演变为器底落地，三足临空，足变成装饰，不起支撑作用，这是元代所特有的。

4. 元龙泉窑由于胎变厚，釉变薄，为加强观赏性，匠师们采用刻、划、贴、镂、雕等工艺，甚至把中断八百余年的点褐彩技术也恢复了使用。

5. 蒙古八思巴文及汉字出现在碗、盘等器皿上。

6. 在部分罐、炉、瓶的制作中，常见底部中间有一圆孔，这是匠师在装烧时在孔上叠压其它盘、碗、洗等器皿或垫饼，在高温烧成时被釉粘住，出现底孔被覆盖现象，这是元代瓷器的特征。

7. 龙泉窑砚滴为元代常见，有舟滴、鱼滴、童子牧羊滴等。砚滴汉代以来多为兽形，船形则为龙泉首例。

8. 釉上贴花和露胎花是元代龙泉窑常用的装饰技法。

9. 连珠座琮式瓶是元代独







### 刻花大盘

元 高6 口径42 足径24cm

敞口，弧腹，圈足，口沿刻勾莲纹一圈，盘心刻麒麟，内壁刻缠枝花，外腹壁刻直线条纹。施粉青厚釉，色绿如翠，底足施釉，垫圈处一圈露胎呈朱红色。此盘制作精良，堪称佳作，私人收藏。





### 荷花仙鹤大盘

元 高7 口径39.5 足径24cm

敞口，扳沿，弧腹，圈足。内腹壁刻仙鹤三只呈展翅欲飞状，旁刻荷花三朵，中间荷花一朵与腹壁荷花根根相连，构成了一幅生动的鹤荷图。外壁刻直棱条纹。施粉青釉，除底部一圈无釉外，通体施釉。露胎处呈朱红色。胎灰白致密，釉层均匀滋润，开细密纹片。私人收藏。





### 兽蹄三足炉

元 高10.5 口径27 底径11cm

圆唇外卷，束颈，扁腹。下腹装兽蹄三足。外颈下划弦纹线二道，腹饰三条篦纹呈交叉状成梭形，以外腹底二条弦纹线为界。外底凸出无釉，内底直径约1厘米无釉，呈火石红。内外施淡青釉，釉薄而透明。胎灰白致密。纹饰自然流畅，通体开冰裂纹。私人收藏。





### 鼎式炉

元 高13 口径9.5cm

口外卷，短颈，腹呈鼓形，下承三乳足外撇。足底下沿无釉，胎灰白，通体施青色厚釉，内壁施薄釉，开冰裂纹片。私人收藏。







### 环耳瓶

元 高14 口径4.5 足径4.4cm

敞口，长直颈，筒腹，圈足，颈中部装兽耳衔环一对，刻细弦纹六道，胎呈灰白，露胎处呈火石红色。私人收藏。





**象耳衔环瓶**

元 高14 口径5.7 足径4.5cm

平口外展，长颈，鼓腹，圈足。颈中部装象耳衔环一对，颈刻细弦纹二圈。施青灰色厚釉，圈足与底无釉处呈紫红色。私人收藏。





创，此前不带座。

元代龙泉窑仍是外销瓷的重要产地之一，产区不断扩大，由龙泉向丽水、永嘉、武义等靠近江、海的地方发展，数量大增。元代早、中期的产品，仍保持南宋晚期的风格，造型优美，线条流畅，釉色纯净，肥厚、滋润，胎体致密，仍是龙泉窑的繁荣高峰时期。晚期

的龙泉窑出现了一些变化，如胎体比以前厚重，釉色青中泛黄，施一次釉，显得薄而涩，俗称“黄龙泉”。器型显得高大、浑厚，纹饰出现印花、贴花、镂空、露胎贴花等装饰。碗、盘底足较以前高，外底采用砂圈叠烧，使外底出现一圈呈紫色的涩圈。有的外底无釉，中心呈鸡心点凸起。



元龙泉瓷贴花龙凤纹盖罐





### 明清龙泉瓷的特征及鉴定:

明清时期,龙泉窑走向衰落。其原因:景德镇彩瓷的兴起,改变了人们的审美情趣。特别是“上有好者,下必风然从之”,帝王的嗜好与作为,往往成为社会的时尚和追求,一时间,风尚所及,上至王公大臣、下至商贾士人,都对彩瓷这一新鲜事物产生了不同凡响的浓厚兴趣,纷纷把喜好转向彩瓷,使单色釉的龙泉瓷受到了冷落。这是一个很重要的原因。明代中叶以后,资本主义萌芽在中国出现,瓷器作为主要对外贸易产品,必然要适应商品经济的规律。明代出现的青花、五彩、斗彩等彩瓷,不仅赢得了当时国人的喜爱,也同样受到外国人士的青睐。所以,作为对外贸易的瓷器,非景德镇莫属了。

明代初叶,朝廷仍在龙泉窑烧造少量瓷器。从《大明会典》卷194记载,在洪武二十六年(公元1392年)“行移饶、处等府烧造”的记载,而

《明宣宗实录》卷一中天顺八年(公元1464年)正月,宪宗帝即位,下诏:“上即帝位,……以明年为成化元年,大赦天下……,江西饶州府、浙江处州府,见差内官在彼烧造瓷器,诏书到日,除已烧完者,照数起解。未完者,差委官员即使回京,违者罪之。”由此可见,明成化以前,龙泉窑仍在烧造宫廷用瓷,这是文献记载中最后一次为皇家烧造瓷器。说明龙泉有实力的几处大窑当时仍在维持生产,但此时的龙泉窑实力已不及当年,无法与日见兴旺的景德镇窑相匹敌,竞争力明显不足,到了清初,已回天乏力,中断烧造。

这一时期的产品以碗、盘、瓶、执壶、罐等实用器皿为主。碗有历史人物故事碗,“福如东海,寿比南山”等吉字碗,器形少有创新。瓶的种类有福寿瓶、衔环瓶、弦纹瓶、玉壶春瓶及仿古代铜器的觚式瓶、尊式瓶、贯耳瓶等。胎呈灰白或灰色。釉层普遍较薄,







### 刻花三足炉

明 高7 口径25.5 底径8cm

直口、口沿内折，外腹部上下各饰一道凸棱线，中饰花草纹。底承三足。腹内壁有五道拉坯时留下的凸棱，底心有一圆孔。刻器形制元代多见，大都有贴花装饰，明代称此为“斗炉”，大多有刻花装饰。施青灰色釉，底部露胎处呈朱红色。浙江省博物馆藏。





### 八角形高足杯

明 高12.5 口径3 足径4.5cm

口沿外卷，呈八角形。筒形足，足上端饰凸棱二圈，内口饰回纹。杯内底刻菊花纹。外壁及足壁刻菊瓣纹。施粉青釉，露胎处呈朱红色。浙江省博物馆藏。





### 刻花笔筒

明 高21.5

口径2.8 足径10cm

直口圆唇，筒腹，平底。外口沿上部及下腹近底处各饰回纹一圈，筒体饰牡丹花纹。施青色厚釉。矮圈足，胎呈灰色，露胎处呈火石红，开冰裂纹。私人收藏。





### 刻花文字碗

明 高8.2 口径15.8 足径5.8cm

斜口圆唇，腹下收，高圈足。足与底露胎，内底露胎，为香烧。碗内壁饰如意纹，有“福如东海，寿比南山”八字。露胎处呈紫红色，施青灰厚釉。私人收藏。







### 刻花橄榄瓶

明 高18 口径7 足径8.5cm

直口内敛，鼓腹成橄榄形。直颈饰篦纹，腹上部刻白棱线一道，腹下部刻弦纹一圈。中饰网格纹，近底部又饰篦纹一。矮圈足，足底无釉处呈火石红，通体施青绿色透明玻璃釉。胎灰白厚重。私人收藏。





### 历史人物故事碗

明 高9.8 口径17.5 足径7cm

直口圆唇，深腹、腹下弧收，高圈足，施青绿偏黄釉，胎厚重，圈足无釉处呈灰白色。碗内壁及口沿外壁各饰回文一圈，内壁回文下有历史人物五个，人物间刻四字一组共二十字，‘孔子泣颜，六国……’，内容似记述孔子的得意门生颜回（渊）英年早逝，孔子十分悲痛的情况。碗内底有一‘礼’字。

该碗胎粗松，器型厚重，为明代中叶龙泉道太等地窑场烧造。同样器形的碗，湖北省京山县博物馆也有一件。此为私人收藏。





### 刻花大碗

明 高12.5 口径32.5  
足径14.5cm

敞口圆唇，深腹，圈足较宽，圈足内底心内凹，外口沿刻一圈回纹，内外壁刻缠枝牡丹、菊花、莲花；内底刻葵花，纹样繁缛。施豆青釉，无釉处呈紫红。浙江省博物馆藏。





### 弦纹瓶

明 高18.5 口径7  
足径4.4cm

瓶口似喇叭，长长的瓶颈，颈下部刻有二道弦纹。上腹圆鼓，下腹内收，腹上部又饰弦纹二道。暗圈足，无釉处呈火石红。内外壁施釉，色豆青。浙江省博物馆藏。







### 执壶

明 高29.3 口径8  
足径11.5

喇叭形口，束颈，垂腹，圈足。长长的弯流，流上部有如意形云板与壶颈连接，流与把微向外撇，显得上下对应，端庄稳重。胎灰白，露胎处呈紫色。此壶线条流畅、规整大方，配以碧绿的釉色，温润亮丽，更显其气宇高雅，品格不凡，浙江省博物馆藏。





多为一次釉，釉色多呈青绿或豆青色。由于前代精湛的烧造工艺的传承，因此，对烧成温度和还原气氛控制较好，烧造技艺高超。

纹饰依然是当时瓷器装饰的主要手段，通常所见的有弦纹、回纹、鼓钉纹、葵纹、竹节纹、莲瓣纹、菊花纹、云纹、缠枝纹，梅花、牡丹花等。方法有刻划、模印等，也有采用镂雕技术的。值得注意的是，元代常用的贴花和露胎花装饰不见了，象征吉祥的龙、凤等飞禽走兽的动物纹饰亦少见。

鉴定明代龙泉瓷，必须注意：

1.胎釉基本与元代相同，特别是早期。胎呈灰白或灰色。大部分器物只施一次釉，釉层较薄。少数厚釉者，釉色深，有玉质感，釉色多数呈青绿或豆青色，黄釉少见。

2.日常生活器皿如碗、盘式样减少，双鱼洗、蔗段洗等少见。

3.瓶类品种较多，仿古代青铜、玉器的瓶类仍在生产，形体高大的缠枝牡丹瓶是这时的代表作。与元代相比，器形较瘦长，下腹部有一圈凸棱，是明代龙泉窑的特征之一。

4.明代龙泉窑的新产品有鼓凳、砚屏、套盒，历史故事碗等。明代鼓凳凳面隆起，是其特征。历史故事碗出现在明代中期龙泉道太窑生产。

作为一代名窑，龙泉窑经过宋、元的繁荣期以后，已渐向衰落。不仅规模比以前缩小，产品质量大不如前，胎体粗厚，足底尤其厚重，挖足马虎。釉层薄，釉色浑浊、灰暗，多呈青灰、茶叶末色，釉质的玻璃感强，透明度高，完全失去了宋元时期瓷釉的失透状、玉质感。此时的产品多以刻、划、印花作装饰，已失去了往昔的魅力。

清代，龙泉窑已走向衰落。除了孙坑、大窑等少数窑场在继续烧造外，其它均已停烧，产品以实用器皿为主，以





供当地民用。其时，胎骨坚硬，呈灰或灰白色，施青色透明釉，釉色以青灰色为主，也有青色或青黄色的，除实用器

皿外，还有笔筒、花瓶、花盆。

纹饰有花卉、云龙、八卦、鼓钉、斜方格等，以刻划为主，也有镂雕。



明龙泉瓷模印鼓瓮





## 龙泉瓷赝品辨析

### 仿南宋琮式瓶

瓶高20 口径3.5  
足径5cm

口斜颈鼓，方身不规整，轮廓不清。口沿与圈足修刮马虎，不挺括，凸棱纹含混不清，釉色不纯，灰暗沉闷。整个造型显得呆板而无生气。







**仿南宋鬲式炉**

高9.5 口径11cm

口沿偏厚，平直而僵硬，束颈转折含糊，交待不清，出筋线软弱无力，显得拖沓，缺乏美感。三足过于垂直，显得没有力度。釉偏薄浮于表面。整体显得苍白无力，缺乏温润感。





**仿南宋龙泉窑凤耳瓶**

瓶高26 口径9 足径9cm

盘口偏深 肩过制，“朱沙底”瓶色不自然 二凤耳刻意求工，显得造作。釉薄而不纯正，暗圈足过于整齐，胎色较新，现代工艺特征明显。





仿元代兽蹄三足炉

高12.6 口径26.2cm

唇偏厚，外翻过宽。颈与鼓腹间交待不清。纹饰模糊欠生动，釉色呆板浑重，底部一圈火石红，颜色过深、过红，不自然。





## 本书参考书目

- |       |               |
|-------|---------------|
| 宋·马荅臣 | 《吴越备史补遗》      |
| 宋·顾文荐 | 《负宣杂录》        |
| 宋·叶寘  | 《坦斋笔衡》        |
| 宋     | 《宋两朝供奉录》      |
| 宋     | 《宋会要》         |
| 宋·庄季裕 | 《鸡肋篇》         |
| 明     | 《大明会典》        |
| 陈万里   | 《中国青瓷史略》      |
| 冯先铭   | 《中国古陶瓷研究》     |
| 朱伯谦   | 《龙泉窑青瓷》       |
| 李辉柄   | 《南宋官窑瓷器》      |
| 赵自强   | 《古陶瓷鉴定》       |
| 张翔    | 《金村古瓷窑调查发掘报告》 |







附录:

历年龙泉瓷拍卖价格举例

品 名	规格(cm)	成交价	拍卖行、时间
北宋刻缠枝花卉纹梅瓶	高34.5	HK\$ 1,010,000	香港苏富比96秋
南宋琮式瓶	高40.7	HK\$ 5,630,000	香港苏富比96秋
元 露胎印仙人花卉纹八棱瓶	高25.5	HK\$ 900,000	香港苏富比96秋
元 云龙纹折沿盘	高37.5	HK\$ 482,000	香港苏富比96秋
明晚期童子拜观音像盒	高44	HK\$ 1,910,000	香港苏富比96秋
元 铁斑露胎印仙人花卉 八卦文八棱瓶	高20.2	HK\$ 460,000	香港苏富比96秋
明刻芙蓉瓜果大盘		HK\$ 625,000	香港苏富比96秋
明刻石梅花戟纹棱大盘	高47.3	HK\$ 1,340,000	香港苏富比96秋
明刻花卉大盘	高50	HK\$ 526,000	香港苏富比96秋
明刻牡丹纹玉壶春瓶	高33	HK\$ 437,000	香港苏富比96秋

