

1 概述

1.1 编写目的	4
1.2 文档编制参考依据	4
1.3 项目信息	4

2 规范总体结构描述

3 年度变更数据审核、汇交流程	5
-----------------	---

3.1 概述

3.2 年度变更流量审核流程	5
----------------	---

1) 环节：县级提交年度变更流量数据包	5
2) 环节：设区市变更流量汇总	6
3) 环节：设区市变更流量数据审核	7
4) 环节：省级变更流量汇总	7
5) 环节：省级变更流量验收	7
6) 环节：等待国土部审批通过	8

3.3 年度变更成果汇交流程

1) 环节：县级数据库生成变更成果汇交数据包	8
2) 环节：设区市变更成果汇交数据包审核、入库	9
3) 环节：省级验收、入库	10

4 县级年度变更流量数据包

4.1 数据包内容	10
4.2 数据结构	11
4.3 数据质量检查方法	11
4.4 数据包格式	12

5 县级年度变更成果汇交数据包

5.1 数据包内容	12
5.2 数据质量检查方法	14
5.3 数据质量检查项目	14
5.4 数据包格式	16

6 县级库体三级一致性校核包

6.1 校核目的	16
6.2 数据包内容	17

1	概述	4
1.1	编写目的	4
1.2	文档编制参考依据	4
1.3	项目信息	4
2	规范总体结构描述	5
3	年度变更数据审核、汇交流程	5
3.1	概述	5
3.2	年度变更流量审核流程	5
1)	环节: 县级提交年度变更流量数据包	6
2)	环节: 设区市变更流量汇总	7
3)	环节: 设区市变更流量数据审核	7
4)	环节: 省级变更流量汇总	7
5)	环节: 省级变更流量验收	8
6)	环节: 等荷国土部审批通过	8
3.3	年度变更成果汇交流程	8
1)	环节: 县级数据库生成变更成果汇交数据包	9
2)	环节: 设区市变更成果汇交数据包审核、入库	10
3)	环节: 省级验收、入库	10
4	县级年度变更流量数据包	10
4.1	数据包内容	10
4.2	数据结构	11
4.3	数据质量检查方法	11
4.4	数据包格式	12
5	县级年度变更成果汇交数据包	12
5.1	数据包内容	12
5.2	数据质量检查方法	14
5.3	数据质量检查项目	14
5.4	数据包格式	16
6	县级库体三级一致性校核包	16
6.1	校核目的	16
6.2	数据包内容	17

福建省土地调查数据库（农村部分）的年度变更数据管理工作，是以变更流量审核、变更成果汇交流程为主线，在福建省国土资源政务网络平台上基础上对全省的年度变更数据进行管理，以达到省、市、县三级土地调查数据库（农村部分）库体一致的目的。

本规范的核心是用于变更流量审核、变更成果汇交的数据（数据内容、格式、质量要求以及文件格式等）及年度变更流量审核、年度变更成果汇交流程。为了使用结构更清晰，分别将数据包以及功能接口、审批流程各独立成一个小节描述。

3 年度变更数据审核、汇交流程

3.1 概述

为了保证土地调查数据库（农村部分）年度变更符合有关规定，年度变更数据必须经过设区市、省及国土资源相关部门的审批。根据福建省年度变更工作的实际情况，年度变更管理分为年度变更流量审核管理和年度变更成果汇交管理。

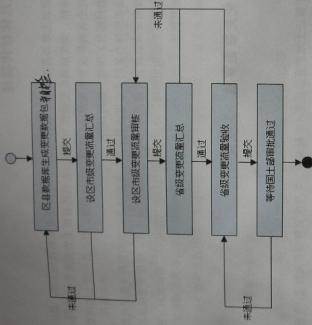
1、年度变更流量审核管理的作用是协助福建省国土资源厅按时完成年度土地变更调查的变更流量审核工作，为土地利用数据库体的年度更新提供依据；

2、年度变更成果汇交管理的作用是保证各县级的年度变更成果的质量，实现省、市、县三级土地利用数据使年度变更成果满足土地管理日常工作的要求。各县级都要根据变更汇总数据制作年度变更成果，确保年度变更成果与变更汇总数据的一致。

本小节规定以上两个流程的具体细节包括环节、流向、执行人、职责以及需要提交的数据和回退消息等。流程需要用到到的数据包的具体内容和质量审核工作内容，将在后面的章节详细描述：

3.2 年度变更流量审核流程

第二次全国土地调查数据库成果的建设完成后，对土地调查数据库（农村部分）数据图属一致要求的提高，在原有基于报表数据的审核流程中增加变更调查空间数据的审核。年度变更审核流程如下图所示：



各环节的执行人、职责、附件等信息如下。

1) 环节：县级提交年度变更流量数据包

执行人	县级国土资源管理部门人员
工作内容	<ol style="list-style-type: none"> 利用县级土地调查数据库（农村部分）管理系统生成库体变更前的库体三级一致性校验包并自检 在县级土地调查数据库（农村部分）管理系统的基础上生成 ArcGIS 的 Personal GeoDataBase 格式的年度变更流量数据包。 对上报数据进行加密； 创建变更流量审核流程，将提交数据作为附件上传到流程中。
提交数据	<ol style="list-style-type: none"> 年度变更流量数据包，具体内容见本规范 4 小节“县级年度变更流量数据包”； 库体三级一致性校验包，具体内容见本规范 6 小节“库体三级一致性校验包”； 县级土地利用变化情况分析报告（WORD 格式），进入“设区市变更流量数据汇总”；
下一步	

执 行 人	设区市土地利用审核人员
工作内容	<p>1) 接收下级县级单位上报的年度变更流量数据包和库体三级一致性校核包;</p> <p>2) 系统自动利用库体校核程序对县级提交的库体三级一致性校核包进行一致性校核;如果不一致则产生错误列表,并等待人工干预;</p> <p>3) 系统自动对接收的年度变更流量数据包进行质量检查;如果不一致则产生错误列表,并等待人工干预;检查项目见本规范第5小节“县级年度变更数据质量要求”;</p> <p>4) 系统自动汇总县级数据,产生设区市各类报表;</p>
提交数据	产生设区市的汇总数据,包括土地更一览表、土地利用现状变更表、建设用地变更汇总表、新增建设用地汇总表、土地开发复垦整理、结构调整、生态退耕等情况汇总表等。具体内容不在本规范规定范围内;
下 一 步	<p>1) 所有的县级提交数据并通过审核后进入“设区市变更流量数据审核”环节;</p> <p>2) 若某个县级提交单位未通过校核或者质量检查,则返回重做;</p>

3) 环节: 设区市变更流量数据审核

执 行 人	设区市土地利用审核人员
工作内容	<p>1) 将历年的汇总报表进行比对, 检查是否有异常的地类变更, 是否出现当地不应该存在的土地利用类别。</p> <p>2) 进行新增建设用地类型、建设用地状况和耕地变化类型的分类汇总。粗略统计出年度新增建设用地的规模、建设用地状况为未批先建、批而未用等情况的面积, 输出报表结果。与市级其它科室的年度工作报表比对。</p> <p>3) 依据变更项目图斑统计检查输出的报表结果与县级上报的变更汇总表比对, 计算出二者的差异值, 提供给经办人员参考。</p> <p>4) 在变更汇总报表审核中发现某些地类的变更情况被判断为疑问地类, 也可使用变更图斑层在上一年度库体基础上粗略计算变更流量, 与地类变更一览表进行比对检查。在粗略计算变更流量时, 可以暂不考虑变更图斑涉及线物的变更流量, 原因是计算涉及线物的变更流量计算量大, 算法复杂, 效率无法满足年度变更的进度要求。</p>

提交数据	1) 设区市提交汇总数据, 内容包括报表数据和图形数据。报表数据包括土地更一览表、土地利用现状变更表、建设用地变更汇总表、新增建设用地汇总表、土地开发复垦整理、结构调整、生态退耕等情况汇总表。具体内容不在本规范规定范围内;
下 一 步	<p>2) 设区市土地利用变化情况分析报告 (WORD 格式)。</p> <p>1) 审核不通过, 需将流程退回“县级数据库生成变更流量数据包”环节, 县级填写审核及整改意见, 由县里进行整改后重新上报。</p> <p>2) 审核通过, 则等待所有县级都审核通过后, 进入“省级验收”环节。</p>

4) 环节: 省级变更流量汇总

工作内容	<ol style="list-style-type: none"> 1) 接收下级单位上报的年度变更流量包和库体三级一致性校核包; 2) 系统自动利用库体校核程序对县级提交的库体三级一致性校核包进行一致性校核; 如果不一致则产生错误列表, 并等待人工干预; 3) 系统自动对核收的年度变更包进行质量检查; 如果不一致则产生错误列表, 并等待人工干预; 检查项目见本规范第 5 小节“县级年度变更数据质量要求”; 4) 系统自动汇总设区市变更数据, 产生省级汇总各类报表;
提交数据	产生省级的汇总数据, 内容包括报表数据和图形数据。报表数据包括土地更一览表、土地利用现状变更表、建设用地变更汇总表、新增建设用地汇总表、可调整地类汇总表、土地开发复垦整理、结构调整、生态退耕等情况汇总表等。具体内容不在本规范规定范围内;
下一步	<ol style="list-style-type: none"> 1) 审核不通过, 需将流程退回“设区市变更流量数据审核”环节, 设区市填写审核及整改意见, 由设区市里进行整改后重新上报。 2) 审核通过, 则等待所有设区市都审核通过后, 进入“省级变更流量验收”环节。

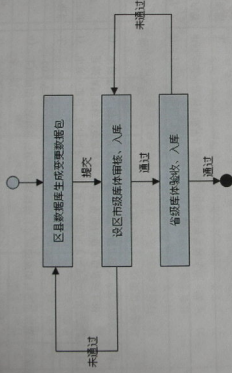
环节: 省级变更流量验收

执行人	省级土地利用审核人员
工作内容	与设区市同。
提交数据	<ol style="list-style-type: none"> 1) 省级提交汇总数据, 内容包括报表数据和图形数据。报表数据包括土地更一览表、土地利用现状变更表、建设用地变更汇总表、新增建设用地汇总表、可调整地类汇总表、土地开发复垦整理、结构调整、生态退耕等情况汇总表。具体内容不在本规范规定范围内; 2) 省级土地利用变化情况分析报告 (WORD 格式)。
下一步	进入“等待国土部审批通过”环节

环节: 等待国土部审批通过

执行人	省级土地利用审核人员
工作内容	生成与国土部下发的变更汇总软件兼容的变更数据包, 上报到国土资源部。
提交数据	等待国土部审核结果;
	无

开始省市级的土地利用数据库变更成果汇交工作，以实现省、市、县三级的土地
地利用数据同步管理。汇交工作，即是县级使用各自的土地管理系统生成增量
更新数据包后提交到省、市两级，省、市级系统接收县级增量变更数据包后，
对变更包进行质量检查，如果通过则利用变更数据包中的现状数据更新数据
库，同时将原图斑放置到历史图斑层。最后，使用变更图斑对增量数据包的
历史和现状要素计算变更历史关系，用以历史回溯。



各环节的执行人、职责、附件等信息如下。

1) 环节：县级数据库生成变更成果汇交数据包

执 行 人	县级国土资源管理部门人员
工作内容	1) 利用数据接口将变更数据导出为 ArcGIS 的 Personal GeoDataBase 格式的年度变更成果汇交数据包。 2) 利用省厅下发的质量检查组件进行质量检查，如果检查质量未通过，则根据错误编号和错误信息，修改数据，直到通过为止； 3) 利用数据接口将变更数据导出为 Access 格式的库体三级一致性校验包。 4) 对上报数据进行加密； 5) 创建土地利用变更成果汇交流程，将提交数据作为附件上传到流程中。
提交数据	1) 年度变更成果汇交数据包，具体内容见本规范 4 小节“县级年度变更数据包”； 2) 年度变更流量数据包，具体内容见本规范 4 小节“县级年度变更流量数据包”；
下一步	进入“设区市变更数据包数据审核、入库”；

方：设区市变更成果汇交数据包审核、入库

行 人	设区市土地利用审核人员
内容	<ol style="list-style-type: none"> 1) 系统自动对县级提交的三级库体校核数据与本地数据进行比对，确认变更数据一致； 2) 系统自动对县级提交的变更成果汇交数据包中的业务数据进行质量检查，检查项目见本规范第5小节“县级年度变更数据质量要求”； 3) 本次提交的图斑数据统计出的变更数据与变更流量审核子流程中的数据基 本一致。 4) 土地利用现状数据与历史现状数据计算出的差值与变更流量在容差范围内 (0.1 平米) 严格相等；
数据	无
一步	<ol style="list-style-type: none"> 1) 审核不通过，需将流程退回“县级数据库生成变更成果汇交数据包”环节，县级填写审核及整改意见，由县里进行整改后重新上报。 2) 审核通过，则等待所有县级都审核通过后，进入“省级验收、入库”环节

方：省级验收、入库

行 人	省国土资源管理部门人员
内容	审核市级年度变更成果汇总数据，审核内容与设区市一致
数据	无
一步	<ol style="list-style-type: none"> 1) 审核不通过，需将流程退回“设区市汇总数据”环节，由设区市填写审核及整改意见，然后重新上报。 2) 审核通过，结束流程。