

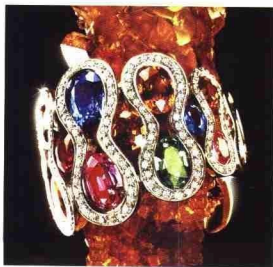
# 红、蓝宝石 de 评估思路

郭涛

2004年春,中恒誉资产评估有限公司接待了一位上海的红宝石收藏者,他在泰国旅游期可,以不菲的价钱购得一枚红宝石戒指。回国后听人说红宝石不值钱,倍感沮丧,特找评估师咨询,如果受骗,想找评估师出具评估报告,并依法通过国家旅游管理部门索赔。评估师在经过鉴定和仔细观察后,得出如下评估意见:“这颗红宝石是天然成因的红宝石,质量相当好,其红色鲜艳纯正,内部干净,正反面观轮廓协调,内部反火明显,反火部位约占40%,说明整体切割比例较为恰当,简单测算其重量约为2-3克拉”,如此高品质的红宝石在目前国内的商场中是难得一见的。

这样一个小小的案例,折射出现在社会对红宝石的认知状况实在不容乐观,且不说同为旅游商品

▼镶嵌红宝石及各色蓝宝石的首饰



的珠宝首饰也遭受了“旅游商品无真货”的打击,就连这实实在在的高品质宝石,在被购买者“捧着宝贝当垃圾”的恐惧心理驱使下,也顿失光华。当然,提升对红蓝宝石的认知不是单一领域,甚至不单是某一行业的事,而是需要各界行动起来,笔者在此就仅对红蓝宝石的评估一抒拙见。

**理论和实践的有机结合,能够为红蓝宝石评估提供有效办法**

红蓝宝石的评价虽然也有一些机构如泰国前AIGS,美国GIA等都相继提出过分级架构,但其实用性和普及性都不太理想,记得当初笔者在曼谷亚洲珠宝学院学习AIGS彩色宝石分级理论并赴世界红蓝宝石集散地尖竹汶实习和考察期间,资深专家和学长们都曾给过忠告,分级理论只能帮助入门,经

验和教训才真正能锻炼出分辨真假优劣的眼力,只有多看,多比,多想才能练就火眼金睛。

所以对红蓝宝石进行评估,非常有必要将资产评估的理论和红蓝宝石的分级方法,以及红蓝宝石的相关市场交易状况有机综合考虑。



▲ 豪华款红宝石钻石手镯 (新中泰红蓝宝石首饰专卖)

**红蓝宝石的批量评估和个体评估**

根据目前中国珠宝市场现状及常见的珠宝首饰评估案例特点,具体到红蓝宝石的评估可以分为批量评估和个体评估两类。

## 1. 批量评估

批量评估往往涉及企业贷款,企业改制或整体资产转让,不良资产处置等经济行为,珠宝首饰的品质和款式十分大众化,甚至有些珠宝品质较差,款式较为落后,此时如果教条地采用珠宝品质分级方法和程序,分别对每一件首饰进行贵金属和主石成本分离,对主石进行颜色、净度、切工等的分析,对主石的克拉重量进行测算,势必增大工作成本,延长工作时间,最关键

的是这种形而上的评估过程并非完全必要, 主要的原因是: 批量的红蓝宝石首饰往往是由批量主石镶嵌加工而成, 品质特征往往相近, 成本价格相差不大, 加工款式通常较为普通。

某些情况下, 批量首饰中也会出现优质红蓝宝石或豪华款首饰, 此时必须根据评估对象的具体情况, 此时必须根据评估对象的具体情况进行单独评估。

对于红蓝宝石的批量评估, 在明确价值类型的基础上, 选择评估方法并确定不同方法的权重十分必要, 市场法和成本法通常都会在分析中被分别采用, 但如何确定最终评估结论却须由评估师进行专业权衡。

在批量评估的工作程序中须注意点面结合, 即全面清查、鉴定和对比评估, 重点抽查, 鉴定复查和计算评估。只有通过“面”的工作, 才能找准工作重“点”和工作难“点”。只有“点”的工作有理有据, 具备典型性和代表性, “面”的工作才能铺开, 才能客观、公正、独立、高效地完成批量评估任务。

在确定抽样数量和抽检个体时, 对存在有疑问的首饰, 豪华款

首饰, 单体价值较高的首饰等必须全部进行逐一描述和分析计算, 其余的可按红蓝宝石的品质优劣分类抽样, 每类样本数量通常不少于10%, 具体项目需制定具体抽样细节。

## 2. 个体评估

红蓝宝石首饰“个体”的含义除了指单件首饰外, 还包括套装首饰, 如成套的戒指、项链、耳饰、胸针等。

个体评估除前述批量评估的抽样样本评估外, 往往由消费者、收藏家、拍卖行等提出评估委托, 数量通常不大。这种评估无论红蓝宝石的品质如何, 都要求对细节部分逐项记录和分析, 综合各种分级理论和相应市场级别的价格信息, 推算出合理的价值范围, 根据相关法规和专业经验厘定最终的价值结论。

针对红蓝宝石的个体评估, 虽然不同作者的论述和某些分级体系在细节上不尽相同, 但大体上分级原则是一致的, 即从颜色、净度、切工、质量等方面分别入手, 得出最终品质级别。其中颜色是分级的重点和难点, 应建立在对比基础之上。

在对个体进行评估时, 品质较高的红蓝宝石评估难度较大, 突出体现在专业和市场两方面。

(1) 专业方面, 除了要对评估对象颜色、净度、切工、质量等品质影响因素进行分别描述和记录外, 还需要深入了解最新的红蓝宝石产出状况, 最新处理方法及其鉴别技术等相关资讯, 得出最终鉴定结论之前, 工作难点往往集中于甄



▲ 蓝宝石钻石黄金耳坠

别红蓝宝石的产地与是否经过人工处理。

如果评估师本人或所在评估机构难以回避, 难以解决这些专业技术问题, 必须向其他权威机构咨询或向委托方予以解释。

(2) 市场方面, 在充分认识红蓝宝石的天然属性和品质特征之后, 商品级红蓝宝石首饰可以采用市场法和成本法进行评估, 然而高档红蓝宝石由于资源稀缺, 市场份额小, 可供对比的样本数量极少, 现代咨询网络和媒体上的相关信息只能提供参考而不能成为评估依据, 此时市场匹配分析不失为价格分析的有效办法之一。在对个体红蓝宝石, 特别是高档品进行评估时, 由于国际上红蓝宝石分级系统尚不完善, 评估师的眼力和专业评估经验就显得格外重要。

通过上述分析可见, 在对红蓝宝石进行评估时, 评估目的和评估对象数量及品质特点决定了具体评估细节的简繁, 而具体评估细节的安排是否恰当、有效, 又直接决定了红蓝宝石评估的专业风险和执业风险。



▲ 采用包镶方法制作的红蓝宝石钻石戒指。这是一场以红蓝宝石为主角的演出, 落幕后, 尚能看见滴滴红酒洒落指尖 (新中泰红蓝宝石首饰专卖)