

MapGIS 城镇二次调查系统 FAQ

✓ 安装启动

1、打开管理系统后多数菜单看不见。

答：打开管理系统后看不到菜单，是因为登陆用户没有被赋权。赋权的方式是在工作流管理器中由系统管理员为当前用户设置相应的功能，在弹出的对话框中选择相应功能将其赋给当前用户。

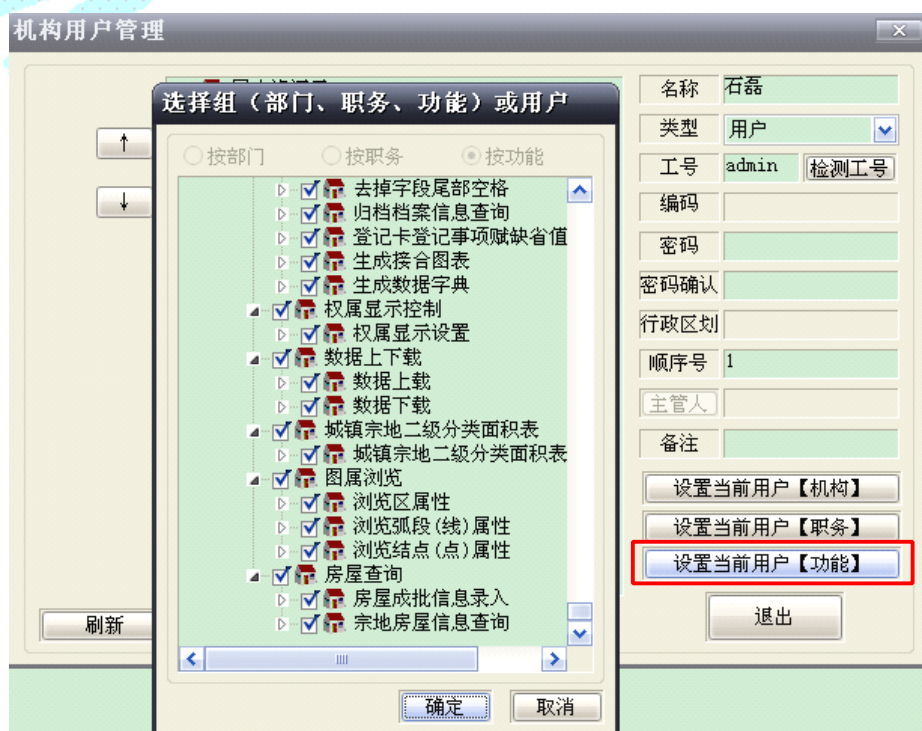


图 1 用户功能配置

2、2009 年 1 月 21 日之前建的库，安装了最新的 C/S 和 B/S 管理包后，为什么系统报错？

答：遇到这种情况可能是数据库结构跟程序不一致引起的，请使用升级工具 WebCadaShengJiDataBase.exe 对您的数据库进行一次升级即可。

3、新安装的城镇二调管理软件，为什么有些电脑打开工作流会报错？

答：请将系统安装目 program\WorkFlow 下的 vcredist_x86.exe 补丁文件双击运行。

4、打开工作流管理器时，为什么机构用户编辑按钮是灰色的？

答：请点击地籍的某个流程后再点击机构用户编辑按钮。

✓ 数据采集

1、利用数字测图软件转换南方 CASS 数据时出现地物丢失是什么原因？

答：对于出现地物丢失的情况，用户必须首先保证南方 CASS 软件生成交换文件 (*.cas) 数据的完整性，如果保证交换格式文件完好，则检查数字测图软件安装目录下 CASSCODE.TXT 文件中的地物编码对照表中的对应关系是否正确。对于其他类型的数据转换，如果出现上述问题时也应检查安装目录下相对应的编码对照表。

2、为什么利用数字测图输出 MPJ 工程时图层不完整，且属性结构不对？

答：数字测图软件在输出 MPJ 工程时，是根据模板输出的，用户可以在新建测量工程时对模板进行编辑，添加需要的图层，修改相应图层的属性结构。

3、地类图斑没有外业测量的情况怎么处理？

答：可利用已有的线文件（如权属线、水系线、道路线、绿化线等）进行拓扑造区，对于没有封闭的线文件应该事先封闭完整。

4、从其他格式换过来的数据，界址线没有在拐点处打断，或者某宗地只显示一个界址点怎么解决？

答：在地籍外业数据处理子系统内将区文件进行一次面转地籍数据处理。

✓ 数据建库

1、老版地籍（非二调版）整理出来的 ACCESS 发证属性数据，为什么总是导不进数据库中？

答：老版地籍整理出的 ACCESS 数据，在属性结构上可能与二调版本的不一致，如以前的宗地号字段现在统一换成地籍号，请使用最新安装包自带的 ACCESS 模板对数据字段名进行调整后重新导入。

2、我以前的地籍号采用的是 1-1-1 的方式保存的，按照二调规程和要求，怎样才能转换

成 19 位的地籍号？

答：可在建库系统中采用“字符字段整理”工具对地籍号进行处理，新整理出的地籍号由 6（行政区划代码）3（街区街道号）3（街坊号）7（4 位宗地号和 3 位宗地支号）组成。

3、我以前的数据是采用 DBS 管理的，现在要用二调管理软件，应该如何处理？

答：二调系统中地形数据是按图层存放在数据库中的，因此，DBS 中的分幅数据应该按层拼接合并，然后逐层或批量导入到新建的工程中。可利用建库系统下的“文件拼接”工具对 DBS 中的每层数据进行合并。

✓ 成果输出

C/S 系统

1、工程上载的过程中系统报错是什么原因。

答：出现报错框时不要马上关闭系统，可以先看以下系统是上载到哪个图层时报错。首先应检查 MapGIS 管理过程是否建立，数据库有没有初始化，然后找到该文件，检查文件是否压缩存盘，属性结构是否正确（字段名称不能含括号等非法字符），若不能马上解决，可以暂时使用平台属性库管理模块单独对该文件进行上载。

2、积累的大量宗地的发证属性如何录入？

答：宗地案卷信息可以通过管理系统中“地籍成批录入”功能，进行逐一录入。也可以使用管理系统附带的成批属性工具录入：先将案卷内容全部整理到系统提供的 ACCESS 表中（不能对系统自带的 ACCESS 模板进行修改），再通过 ACCESS 属性数据导入工具将所有的宗地案卷信息批量导入到数据库中进行统一管理。

3、案卷挂接不成功或丢失。

答：如果案卷完全没有挂接上，首先需要检查 MDB 的结构是否正确（字段只能比数据库中少不能多），检查 MDB 中是否有地籍号字段，要求与图形中一致。如果案卷挂接时出现丢失的情况，那么检查丢失的案卷地籍号是否与图形中填写一致，MDB 表中各个字段是否有非法字符如：&、@、*等，或者某些字段内容过长超出数据库相应字段设置的长度。

4、扫描件挂接不成功或丢失。

答：首先扫描件命名一定要按照系统中指定的规则中的一种，两个分隔符不能重复，文件命中的地籍号、受理编号一定要与图形中一致，文件路径一定要指到扫描件所存储的文件夹的上一级目录，对于 Windows XP 操作系统安装管理系统时要勾选 XP 扫描组件。

注意：（1）在进行扫描件挂接时，一定要保证数据库的磁盘空间足够。

（2）扫描件与案卷的挂接首先要保证顺序，一定要先挂接案卷，再挂接扫描件。

5、扫描件无法挂接是什么原因？

答：扫描件挂接首先要求宗地必须有案卷信息，否则无法挂接。若宗地已有案卷信息，仍不能挂接扫描件，那么用户首先检查扫描件的命名是否按照用户所定义的规则命名，并且是否正确，分隔符是否和定义的一致，扫描件的存放位置是否嵌套了文件夹。

6、录入的案卷信息和扫描件如何查看？

答：使用“信息检索查询”菜单下面“宗地基本属性”查询功能可以查询宗地相关基本信息，案卷信息和材料信息。

7、数据变更时生成了宗地或房屋，提交后没有生成？

答：所有参与变更的图层需要有变更日期和变更记录号两个字段，分别是日期型和字符型，长度为 10 位和 20 位。

8、输出标准分幅地籍图时提示无法获取接合图表工作区？

答：将当前 XYZ 工程文件中的接合图表图层的 tname 与安装目录 Cadastre\program\ccsys_plugin_文件夹下 baseoutmap.config 文件中的 “<add key=“Jhtb_500” value=“接合图表” tDemo=“1: 500 接合图表 tName”/>” “value” 值都改为 JHTB。

9、输出房屋信息汇总表时没有房屋结构，而属性当中录入了房屋结构属性。

答：系统中像房屋结构、权属性质、地类编码等类似字段录入属性的时候需要录入代码，

而不能录入汉字。否则系统不能识别可能会导致此类情况。

10、 界址线和界址点赋缺省值在哪里配置？

答：在软件安装目录下 \program\ccsys_cadaqry_ 文件夹中的配置文件 DefaultValue.xml 里配置用户要赋的缺省值。

11、 打印宗地图时，图上所标的界址线长度是否是计算机长度？宗地图的模板怎么修改？

答：宗地图上所标注的界址线长度，系统先会去找界址线属性字段里的界址线长度值，如果该字段的值为 0 或者为空，那么系统就会默认取计算机长度（length）。宗地图的打印模板因地制宜，系统默认的模板放在 program\ccsys_MapTemplate_ 目录下，可利用 MapGIS 平台“输入编辑”功能对模板进行编辑。

12、 采用“地籍号查询”工具查询街坊最大地籍号后，为什么不能跳转到图形？

答：最大地籍号查询工具所查询出的地籍号是在数据库中最大号的基础上加 1 的新地籍号，数据库中尚未有该新地籍号所对应的图形，故不能跳转。

13、 信息检索下面的“宗地列表查询”时，为什么查询结果为空？

答：该功能查询的是数据库中的地籍调查表（CADADCINFO）信息，请先用信息检索菜单下的“地籍调查表信息提取”工具将宗地基本信息提取到该表中。

14、 输出界址点线表时，界址点号是系统自动编号，怎么样取自身属性里的界址点号？

答：在系统的数据库管理工具的输出参数设置里有界址点的输出方式，选择从属性中取即可，其它输出参数均可用此配置工具配置。

15、 在 C/S 里进行成批属性录入时，生成土地证号方式只能设置一种，对于有多种生成方式的怎么设置？

答：目前系统中自带的土地证号生成方式确实只能设置一种，这种规则在 B/S 里也是通用的。因为考虑到土地证号的生成规则也是因地制宜的，若遇到多种生成规则，请与中地公司联系，我们将按照需求进行修改。

16、为什么自动计算分类面积后，打印地籍审批表时，分类面积表没有自动提取出来？

答：请检查数据库的 AREA 表里有没有数据，自动计算分类面积表的时候，系统会自动统计宗地范围内的图斑，请确保地类图斑是否编号，图斑的座落单位是否正确等。

B/S 系统

1、B/S 系统中正常浏览图形的相关配置。

答：（1）保证机器能够连上狗。测试方式：注册 C:\Inetpub\wwwroot\WebCada\Program 路径下 WEBGIS.DLL 动态库，若注册时提示不能找到子图库，则执行同级文件夹下 changenv.exe 文件后再进行注册。

（2）在确保 MapGIS 狗（或卡）能够正常连通之后，就需要进行相关的配置。依照下面的目录 C:\Inetpub\wwwroot\WebCada\ConfigTools，打开文件夹中的 CadaConfigTools.exe 文件，有如下的界面弹出。

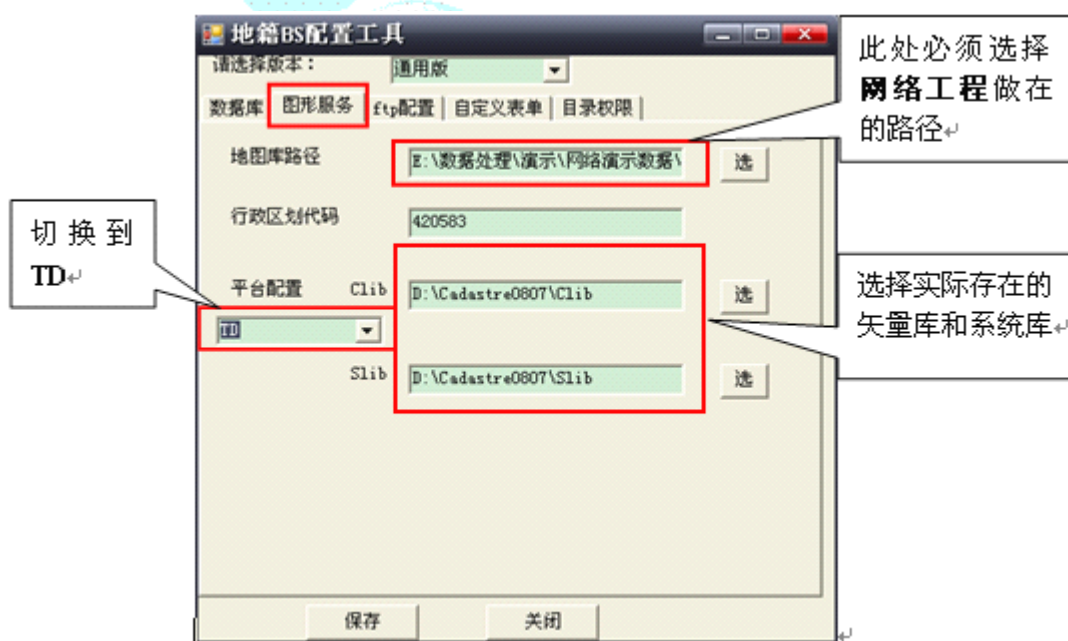


图 2 图形服务配置

（3）进入系统后，切换到“系统维护”月面，选择左侧“菜单管理”下“栏目设置”菜单。点击“图形浏览”后的笔状按钮，在弹出的编辑栏目页面中修改“栏目地址”后的行政代码为当前工程的行政代码。

栏目管理

调整顺序 添加栏目

编号	栏目名称	页面地址	权限	操作
1	行政办公	homepage2.aspx		
6	查询统计	SubSysFlowFile.CadRe...		
5	图形浏览	MapGisIMS/index.aspx...		
4	个人助理	admin/HomePage_UserS...		
2	公共交流	DesktopModules/Discu...		
3	系统维护	admin/DesktopModules/Discussion/DiscussionCenter.aspx?BClassType=		

编辑栏目

栏目编号: 5

栏目名称: 图形浏览

权限设置: 编辑角色

栏目地址: MapGisIMS/index.aspx?sSubject=TD&RegionCode=430400 选择页面

保存 返回

图 3 栏目设置

(4) 选择左侧“菜单管理”下“模块设计”菜单：配置方式同上。

模块管理

行政办公 查询统计 图形浏览 个人助理 公共交流 系统维护 调整顺序 添加模块

编号	模块名称	页面地址	权限	操作
250	地籍专题	MapGisIMS/index.aspx...		

图 4 模块设置

2、系统中管理员只能有一个，就是在 configtools 中配置的管理员 ID 号，此 ID 号，对应数据库中 FLOW_USERS 表中每个用户的 ID。

注：如果要使用非管理员登陆一定要首先用管理员给其他用户赋权。

3、安装好 B/S 包，配置好图形服务后，为什么图形浏览不出来？

答：可能存在四个原因：

- (1) Web.config 中的行政区划代码与所配置的行政区划代码不一致；
- (2) 未注册最新的 WebGis.dll；
- (3) 框架目录下的 MapGISIMS 文件夹没有给相关权限；
- (4) 在系统维护中配置“图形浏览”模块的时候，后面没有带当前工程行政区代码的参数：MapGISIMS\index.aspx?sSubject=TD&RegionCode=当前行政区划代码。

4、我买了一套城镇二调的软件，安装完 B/S 后，各个表单页面均可以浏览，如果要对页面

进行修改，该怎么处理？

答：请检查您的加密狗是否有 MapGIS7 搭建功能。若具有搭建功能，需安装 MapGIS7 搭建平台才能对自定义表单进行修改，请保留好加密狗附带的 5 组序列号，MapGIS7 搭建平台在安装过程中要用该组序列号注册。

5、我单位以前用的是旧版城镇地籍 B/S 系统（MapGIS67 版本），现在如何过渡到新的二调系统上来？

答：请先用数据库升级工具（WebCadaShengJiDataBase.exe）对数据库进行升级，然后对汉字转代码的字段进行处理，如权属性质等。在服务器上安装 .NET 2.0 框架（安装最新的 C/S 管理软件时系统会提示安装该框架），安装最新版本的 B/S 包，重新配置图形服务（支持直接读取 XYZ 工程），安装自定义表单服务等。若要对自定义表单页面进行修改，请使用 MapGIS7 搭建平台。

6、为什么在 B/S 中收件上传扫描件时，系统退出？

答：请确认服务器的 FTP 是否畅通，若畅通再检查服务器 FTP 是否允许匿名连接。

7、为什么我的账户在管理员组，但是登陆 B/S 后看不到系统维护菜单？

答：安装 B/S 系统过程中，从弹出的地籍 B/S 配置工具界面上可以看到，二调版本的 B/S 设置的是管理员的 ID 号，而旧版地籍设置的是管理员组，也就是说新系统只允许一个超级管理员，管理员的 ID 号可以在 FLOW_USERS 表中查询。

8、为什么我登陆 B/S 系统后，系统自动退出？

答：请检查是否将 B/S 系统的服务站点设置为可信站点，安全设置里的各项选择是否都启用。