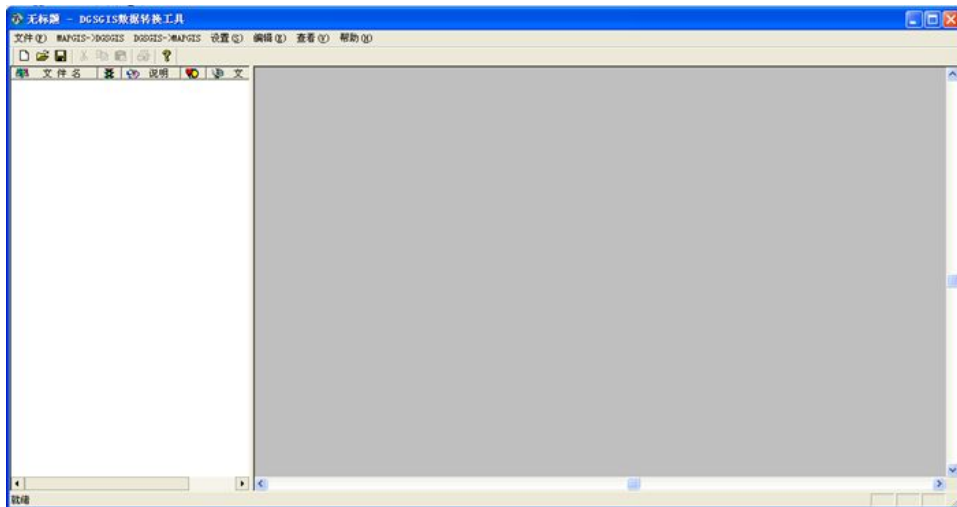


第一章 数据转换

第一节 概述

一、 模块功能

DGSGIS 数据转换工具是基于 MAPGIS 和数字地质调查公益平台开发的数据格式转换工具，DGSGIS 与 MAPGIS 之间数据的无损转换，DGSGIS 与 ARCGIS 之间的数据转换等功能。系统的主界面如下图所示：



二、 运行环境

DGSGIS 数据转换工具由于是基于 MAPGIS 点的二次开发，模块运行需要运行于 MAPGIS 系统环境下。在打开模块功能界面之后，需要进行 MAPGIS 和 DGSGIS 系统目录进行设置。默认环境下，系统自动完成 MAPGIS 和 DGSGIS 系统目录的设置。

MAPGIS环境设置

数据源类型
☒ 单机数据源
☐ 网络数据源

网络数据源
 配置数据源
 缺省数据源:

客户端目录设置

工作目录:
 D:\MAPGIS\MAPGIS32KS

矢量字库目录: ☐ 使用TrueType字库?

系统库目录:
 D:\MAPGIS\MAPGIS32KS\SLIB_DGSINFO

系统临时目录:
 D:\MAPGIS\MAPGIS32KS\TEMP_DGSINFO

确定
 取消

Mapgis 系统目录设置界面

环境设置

数据源类型
☐ 单机数据源
☐ 网络数据源

网络数据源
 配置数据源
 缺省数据源:

客户端目录设置

工作目录
 D:\MAPGIS

汉字库目录 ☒ 使用TrueType字库

系统库目录
 D:\MAPGIS\mapgis32KS\GeoGIS\clib

系统临时目录
 D:\MAPGIS\mapgis32KS\GeoGIS\temp

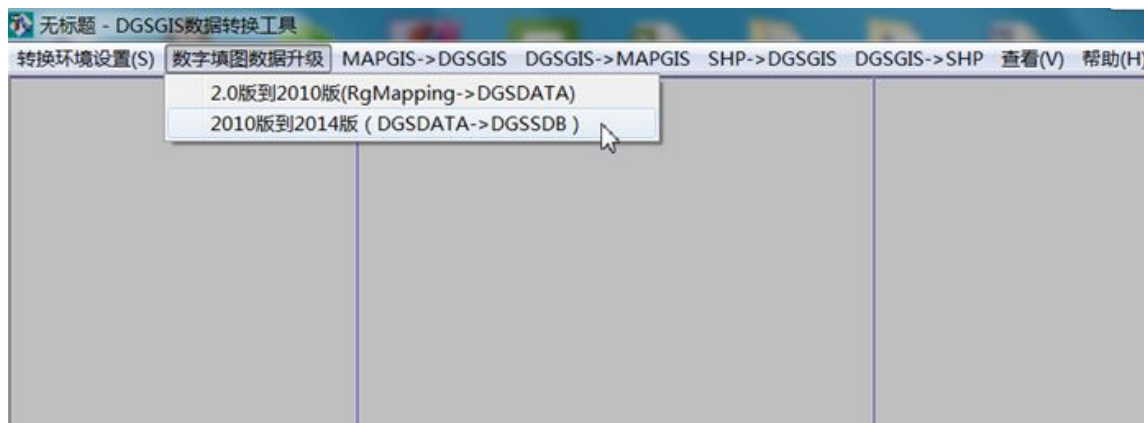
确定
 取消

DGSGIS 系统目录设置界面

第二节 MAPGIS 向 DGSGIS 转换

一、 转换数字填图 DGSDATA 目录

选择“MAPGIS->DGSGIS”下的“转换数字填图目录”菜单



弹出转换目录设置对话框，选择待转换的目录和转换后的存储目录。



点击【确定】按钮，进行数字填图数据 MAPGIS 向 DGSGIS 数据格式的转换和 PRB 描述文件向 PRB 描述数据库的转换。待数据转换完成，弹出转换完成提示对话框。

备注：转换数字填图目录功能在转换 MAPGIS 空间矢量数据文件和影像文件的同时，进行 PRB 描述 TXT 文件向 PRB 地质描述数据库 DB 文件的转换。

二、 转换 MAPGIS 系统库

选择“MAPGIS->DGSGIS”下的“转换 MAPGIS 系统库”菜单



弹出转换后系统库存储路径选择对话框



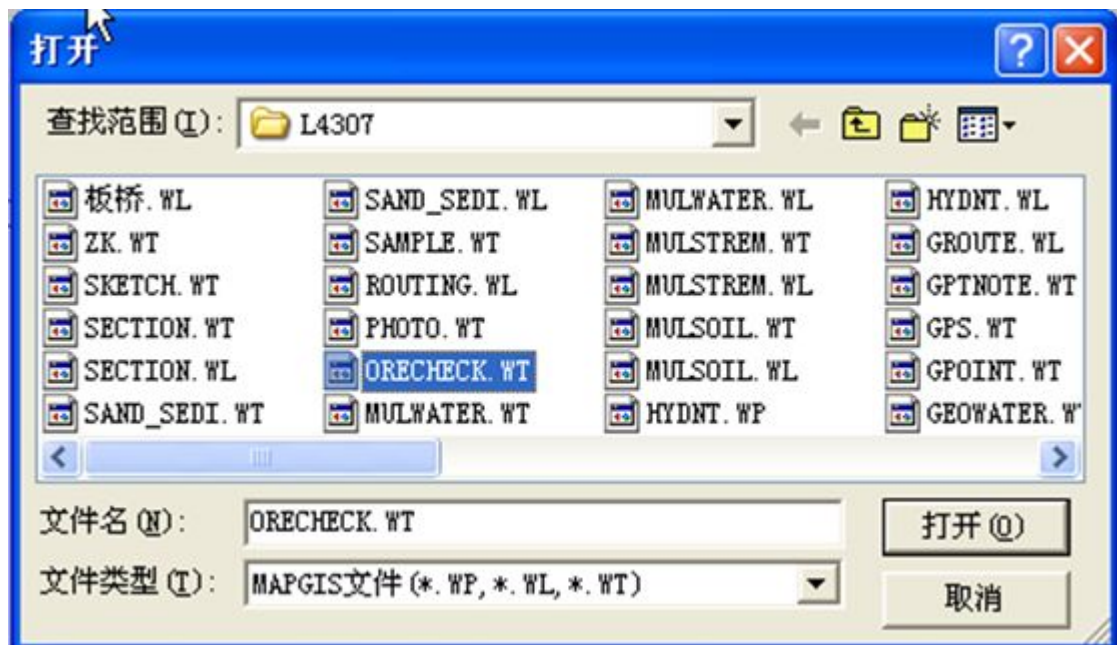
点击【确定】按钮，系统自动根据 MAPGIS 设置的系统目录进行转换。

三、 转换 mapis 矢量文件 (*.wt、*wl、*.wp)

选择“MAPGIS->DGS GIS”下的“转换 mapgis 矢量文件”菜单



弹出 mapgis 空间矢量数据文件选择对话框，选择待转换的 mapgis 文件。



点击【打开】按钮，弹出转换后数据存储路径设置对话框。



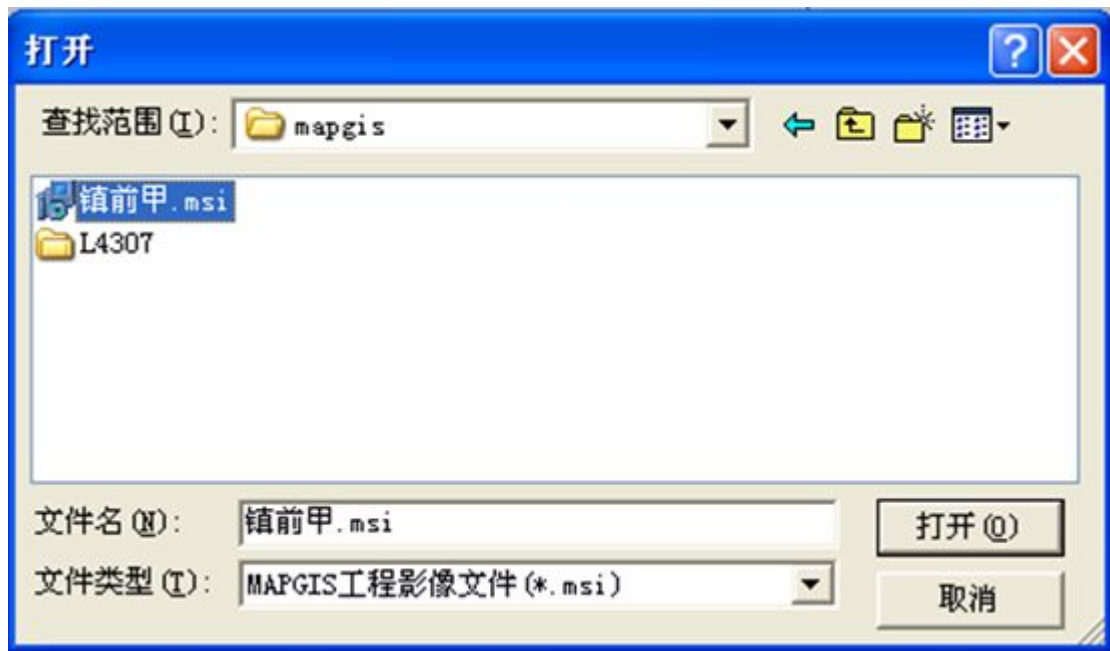
点击【确定】按钮，进行 MAPGIS 空间矢量数据向 DGS GIS 数据格式的转换。待数据转换完成，弹出转换完成提示对话框。

四、 转换 mapis 影像文件 (*.msi)

选择“MAPGIS->DGS GIS”下的“转换 mapgis 影像文件”菜单



弹出 mapgis 影像数据文件选择对话框，选择待转换的 MSI 文件。



点击【打开】按钮，弹出转换后数据存储路径设置对话框。



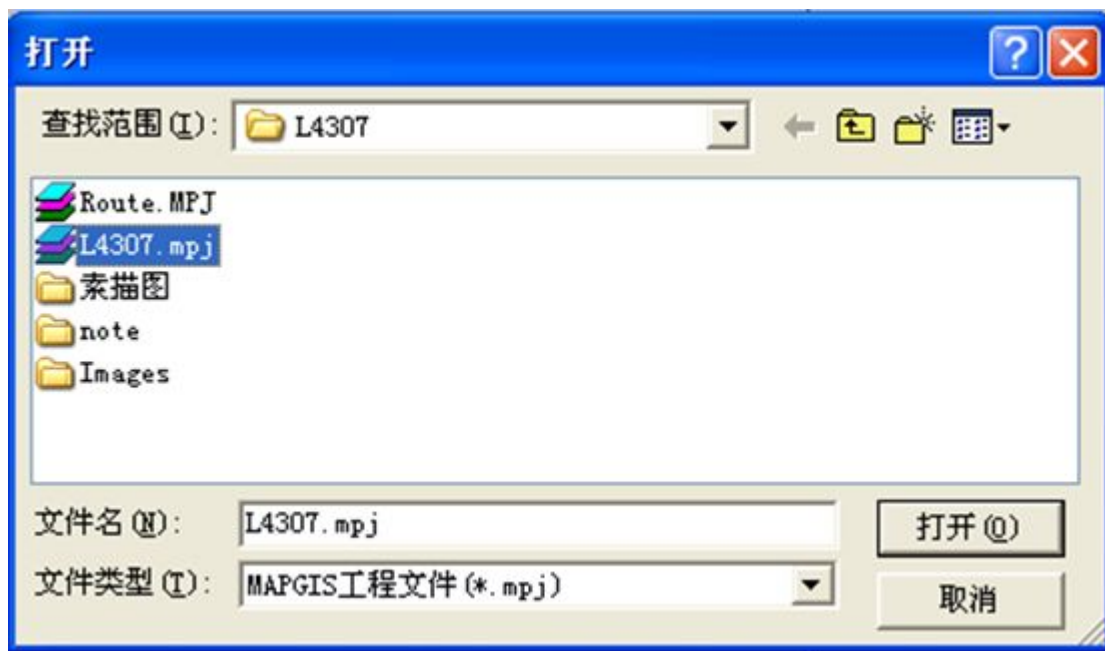
点击【确定】按钮，进行 MAPGIS 影像数据向 DGSGIS 数据格式的转换。待数据转换完成，弹出转换完成提示对话框。

五、 转换 mapis 工程

选择“MAPGIS->DGSGIS”下的“转换 mapgis 工程”菜单



弹出 mapgis 工程选择对话框，选择待转换 mapgis 的 mpj 文件。



点击【打开】按钮，弹出转换后数据存储路径设置对话框。



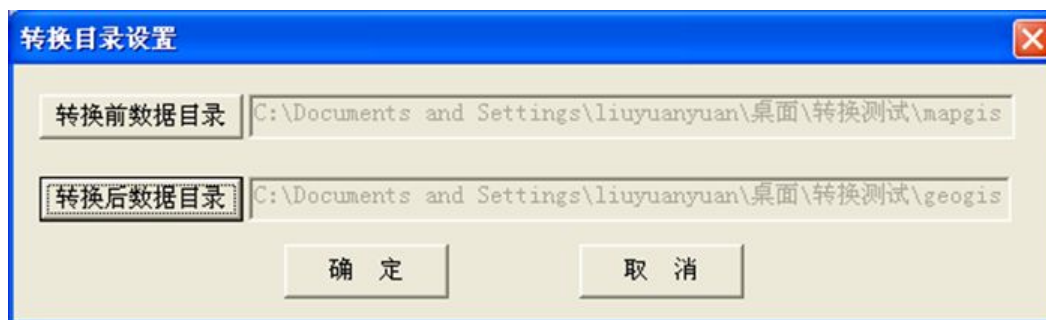
点击【确定】按钮，进行 MAPGIS 工程向 DSGIS 数据格式的转换，包括矢量数据和影像数据的转换。待数据转换完成，弹出转换完成提示对话框。

六、 转换 mapis 存储目录

选择“MAPGIS->DSGIS”下的“转换 mapgis 存储目录”菜单



弹出转换目录设置对话框，选择待转换的目录和转换后的存储目录。



点击【确定】按钮，进行 MAPGIS 向 DSGIS 数据格式的转换，包括矢量数据、影像数据等数据的转换。待数据转换完成，弹出转换完成提示对话框。

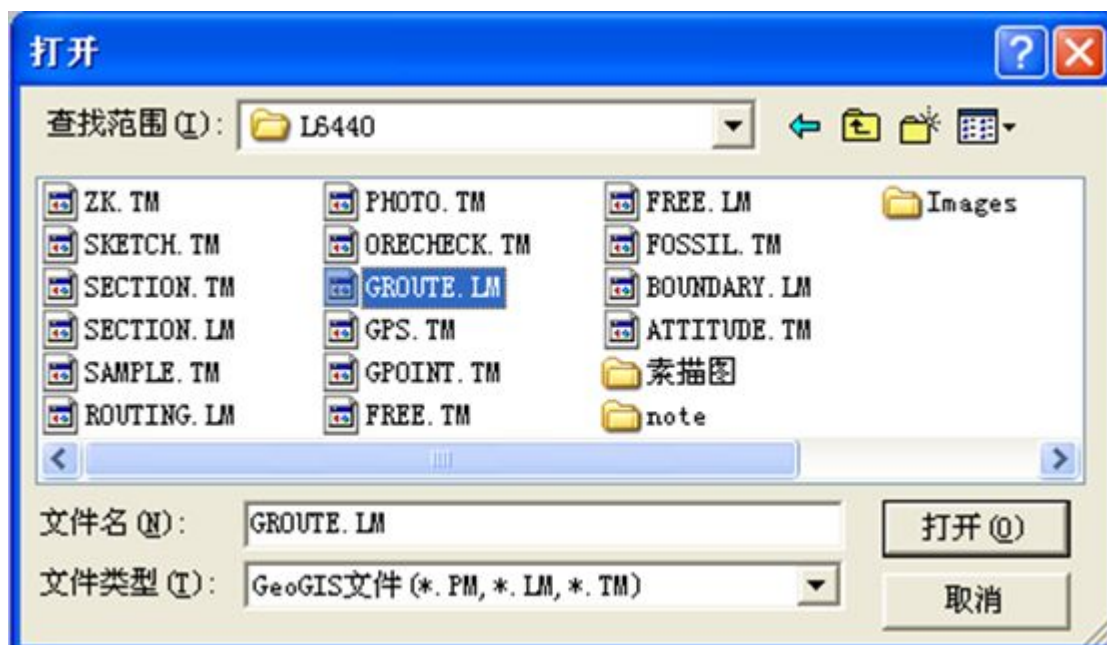
第三节 DSGIS 向 MAPGIS 转换

一、 转换文件 (*.tm、*.lm、*.pm)

选择“DSGIS->MAPGIS”下的“转换文件”菜单



弹出 DSGIS 空间矢量数据文件选择对话框，选择待转换的 DSGIS 文件。



点击【打开】按钮，弹出转换后数据存储路径设置对话框。



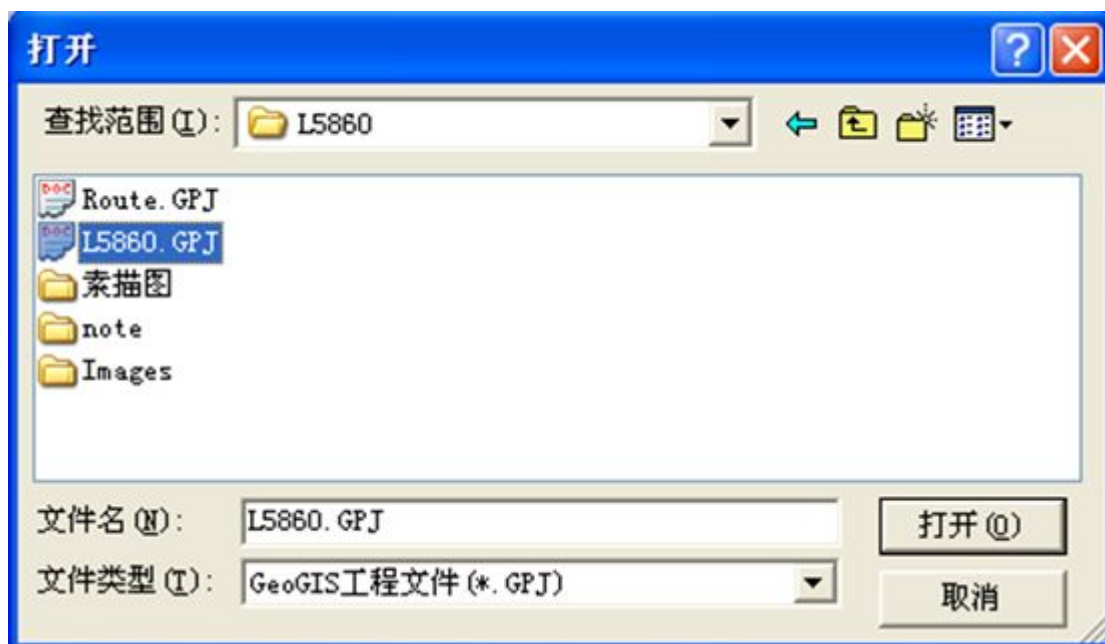
点击【确定】按钮，进行 DSGIS 空间矢量数据向 MAPGIS 数据格式的转换。待数据转换完成，弹出转换完成提示对话框。

二、 转换工程

选择“MAPGIS->DSGIS”下的“转换工程”菜单



弹出 DSGIS 工程选择对话框，选择待转换 DSGIS 的 GPJ 文件。



点击【打开】按钮，弹出转换后数据存储路径设置对话框。



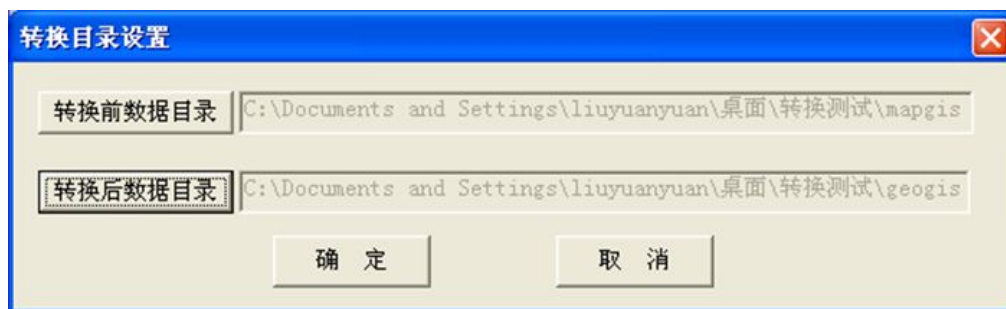
点击【确定】按钮，进行 DSGIS 工程向 MAPGIS 数据格式的转换。待数据转换完成，弹出转换完成提示对话框。

三、 转换目录

选择“DGS GIS -> MAPGIS”下的“转换目录”菜单



弹出转换目录设置对话框，选择待转换的目录和转换后的存储目录。



点击【确定】按钮，进行选择目录下所有 DGS GIS 数据向 MAPGIS 数据格式的转换。

待数据转换完成，弹出转换完成提示对话框。