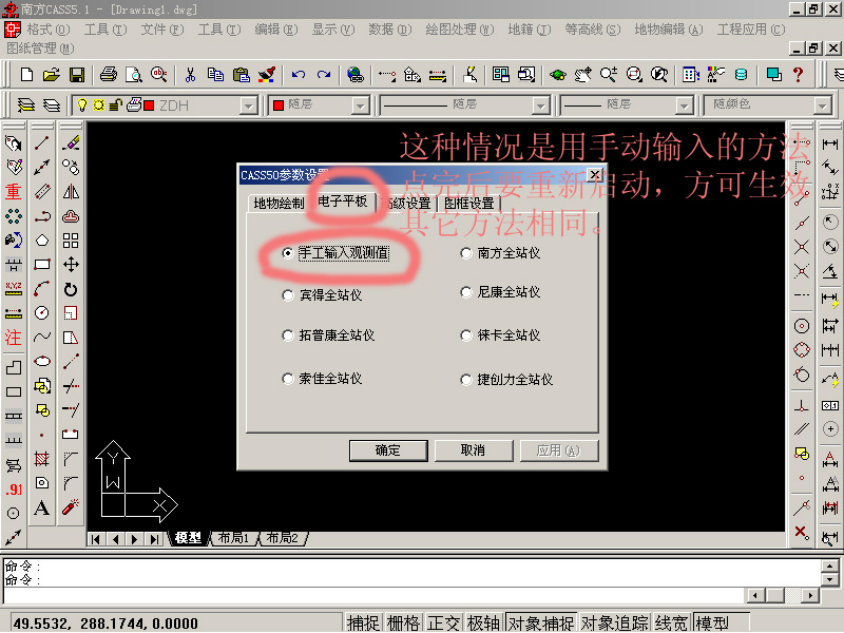
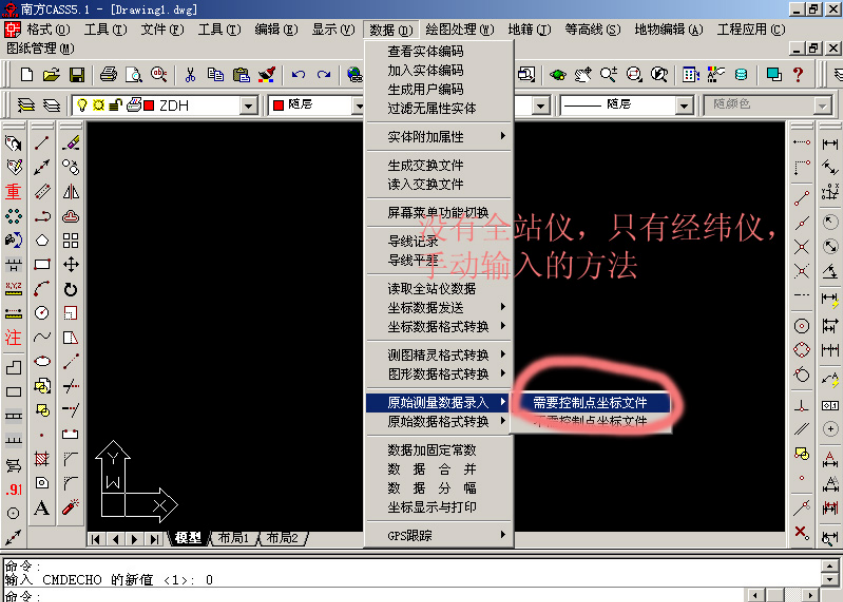
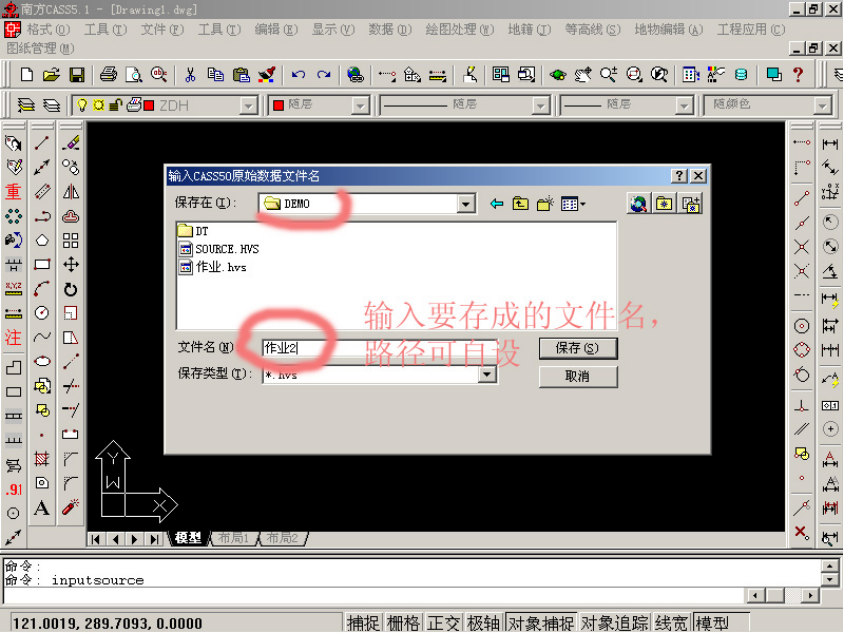
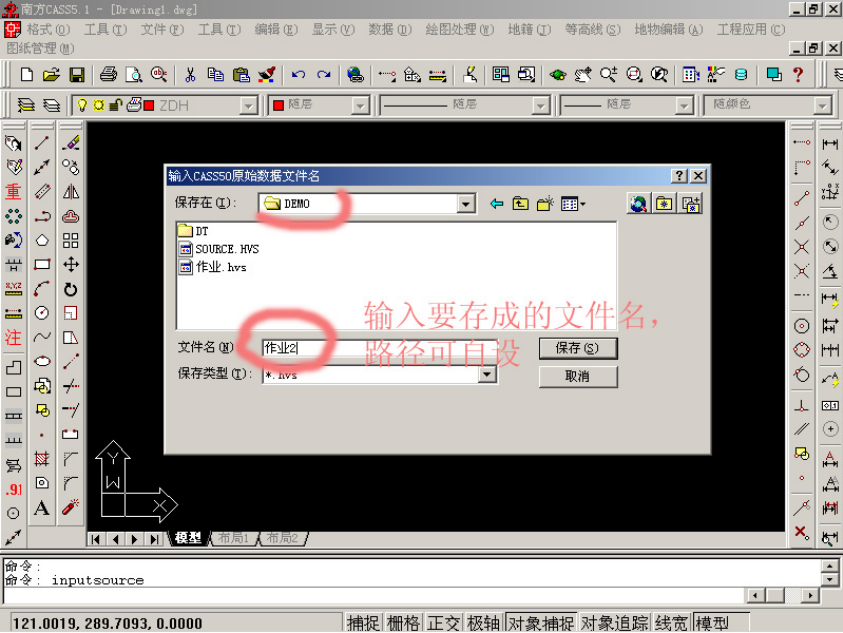


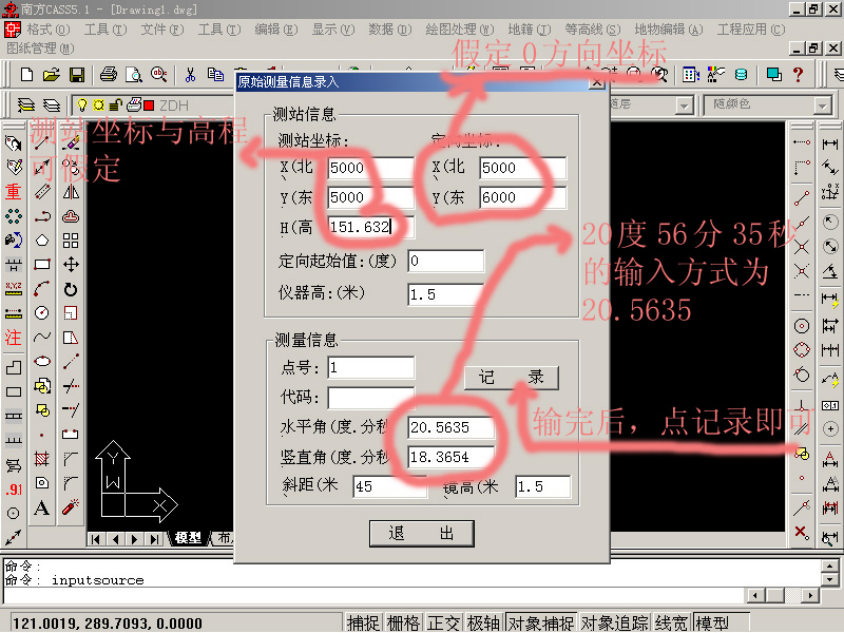
进入 cass 后的第一步,
一定要加入 cass 环境

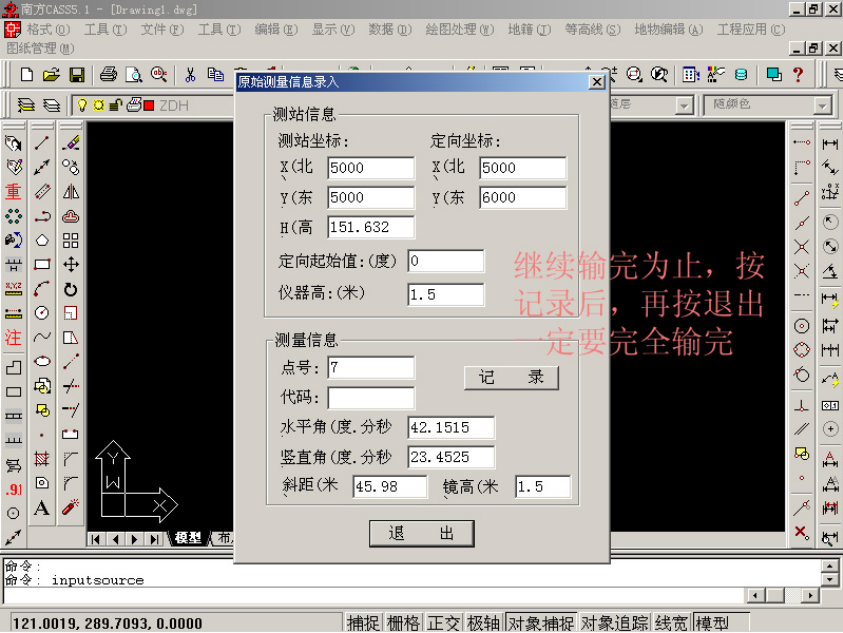












原始测量信息录入

测站信息

测站坐标:

定向坐标:

X(北) 5000

X(北) 5000

Y(东) 5000

Y(东) 6000

H(高) 151.632

定向起始值:(度)

0

仪器高:(米)

1.5

测量信息

点号: 7

代码:

记录

水平角(度.分秒)

42.1515

竖直角(度.分秒)

23.4525

斜距(米) 45.98

镜高(米)

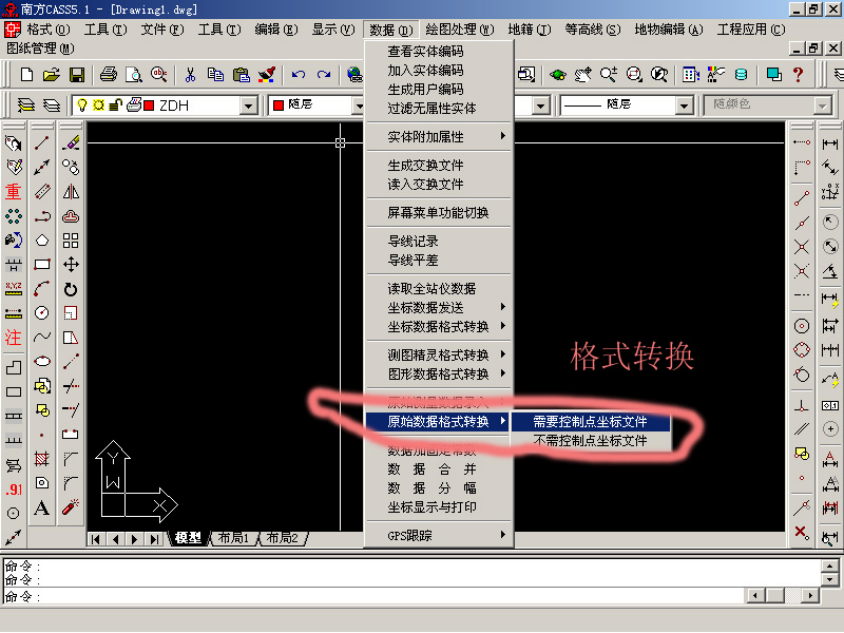
1.5

退出

命令:
命令: inputsource

121.0019, 289.7093, 0.0000

捕捉 栅格 正交 极轴 对象捕捉 对象追踪 线宽 模型

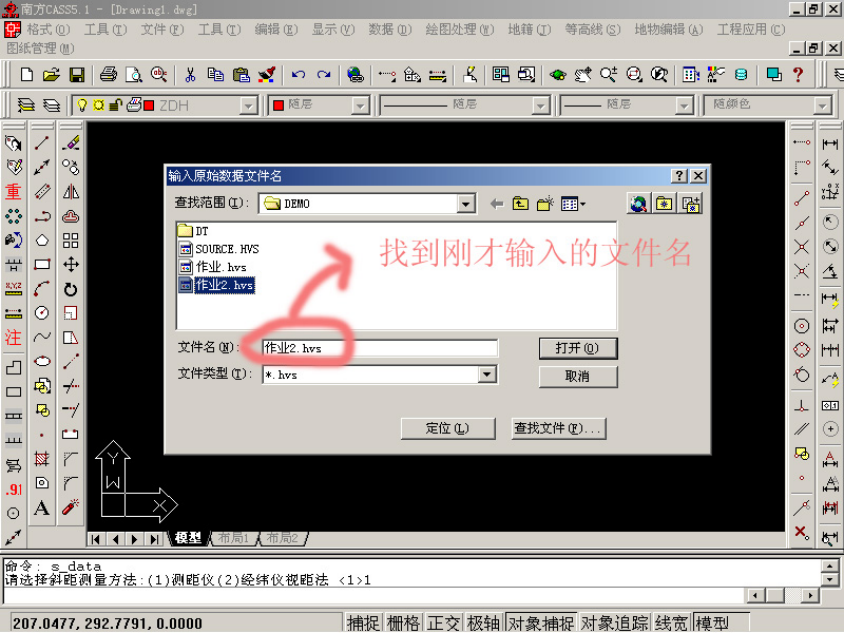


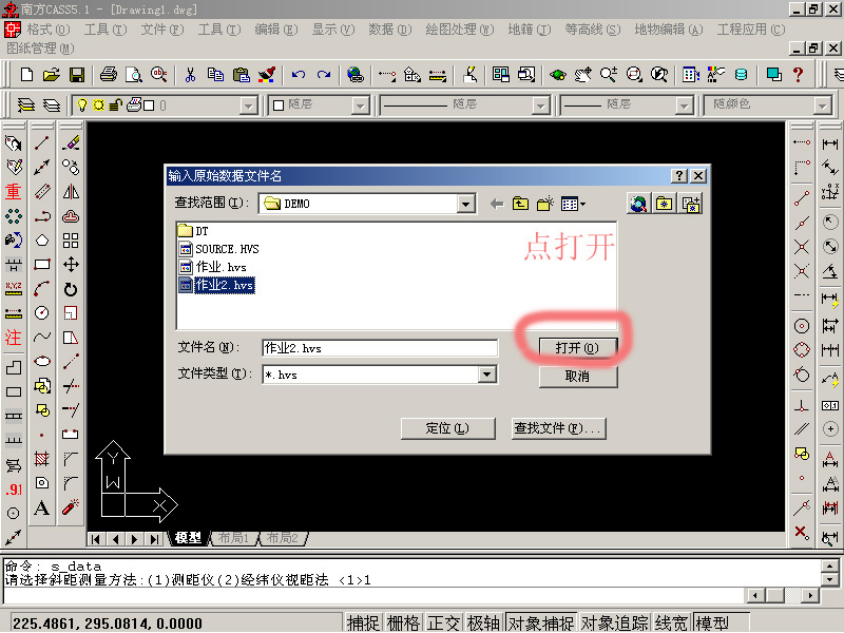
格式转换

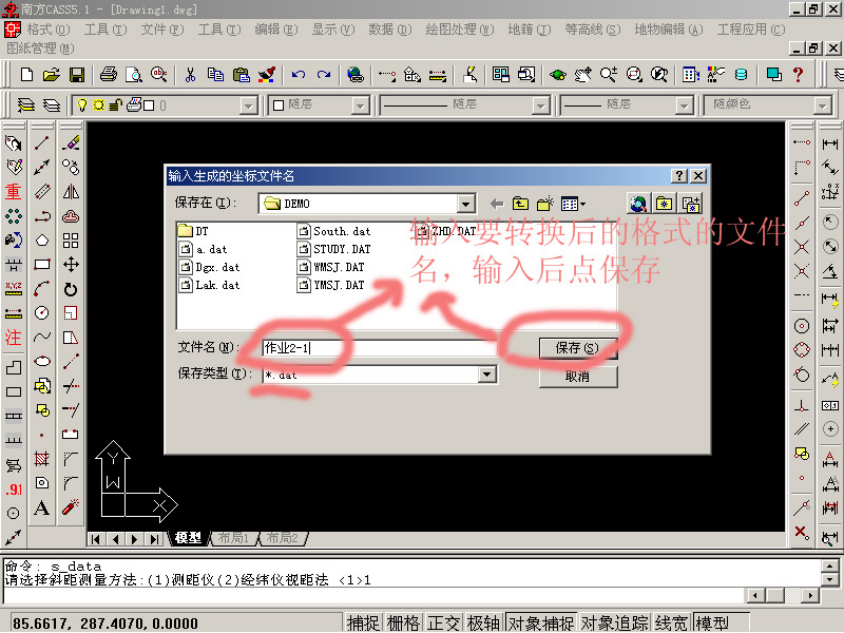
原始数据格式转换

需要控制点坐标文件

不需控制点坐标文件







输入生成的坐标文件名

保存在 (I): DEMO

DT	South.dat
a.dat	STUDY.DAT
Dgx.dat	WMSJ.DAT
Lak.dat	YMSJ.DAT

文件名 (N): 作业2-1

保存类型 (T): *.dat

保存(S)

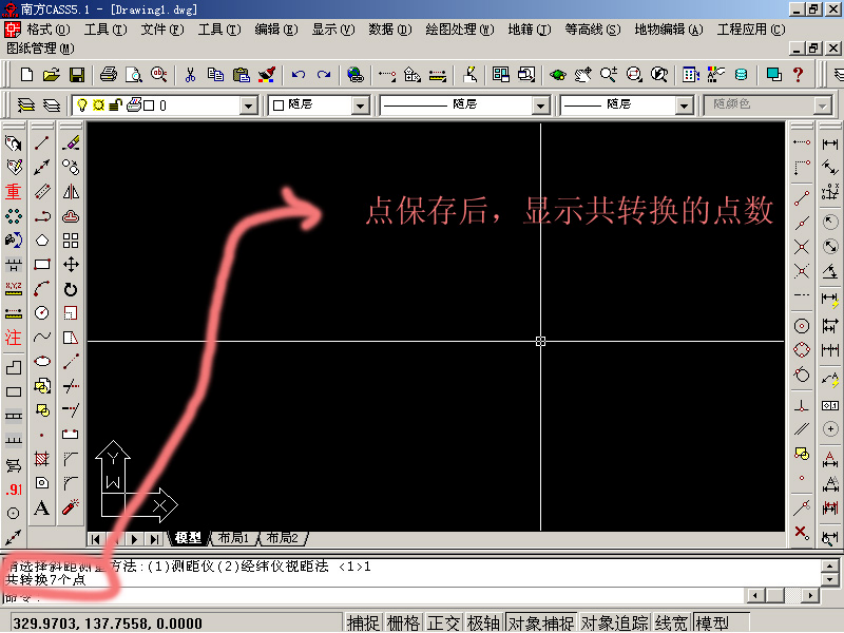
取消

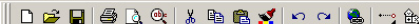
输入要转换后的格式的文件名，输入后点保存

命令: s_data
请选择斜距测量方法: (1)测距仪 (2)经纬仪视距法 <1>1

85.6617, 287.4070, 0.0000

捕捉 栅格 正交 极轴 对象捕捉 对象追踪 线宽 模型





模型 布局1 布局2

定显示区
改变当前图形比例尺展高程点
高程点过滤
水上高程点

展野外测点点号

展野外测点点位

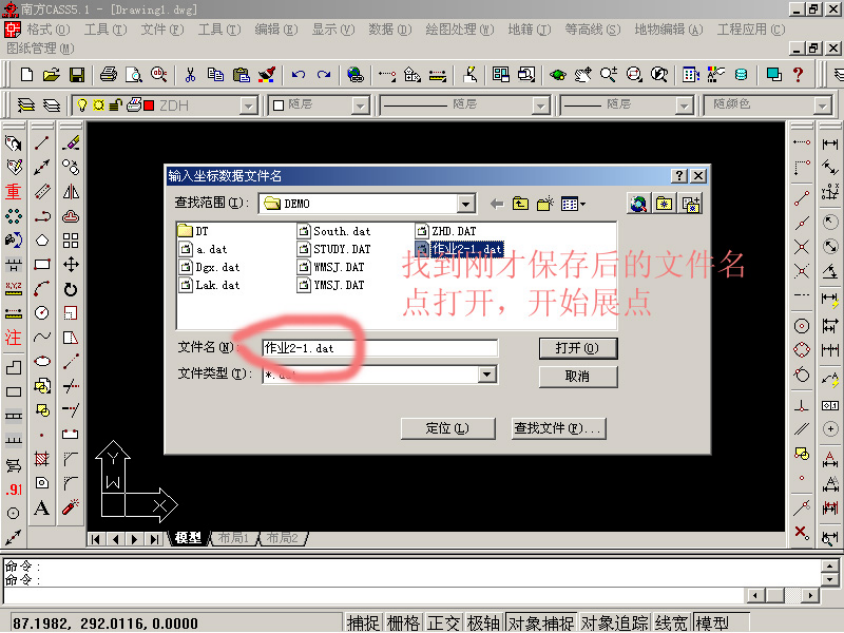
编码引导
简码识别
绘平面图图幅网格(指定长宽)
加方格网
方格注记批量分幅
批量倾斜分幅标准图幅(50X50cm)
标准图幅(50X40cm)
任意图幅
小比例尺图幅
倾斜图幅
工程图幅

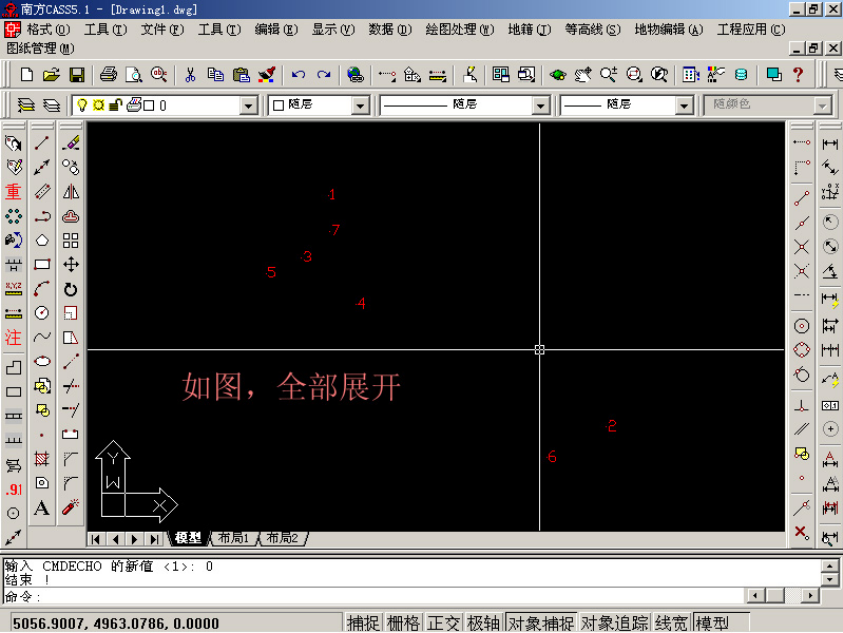
图形梯形纠正

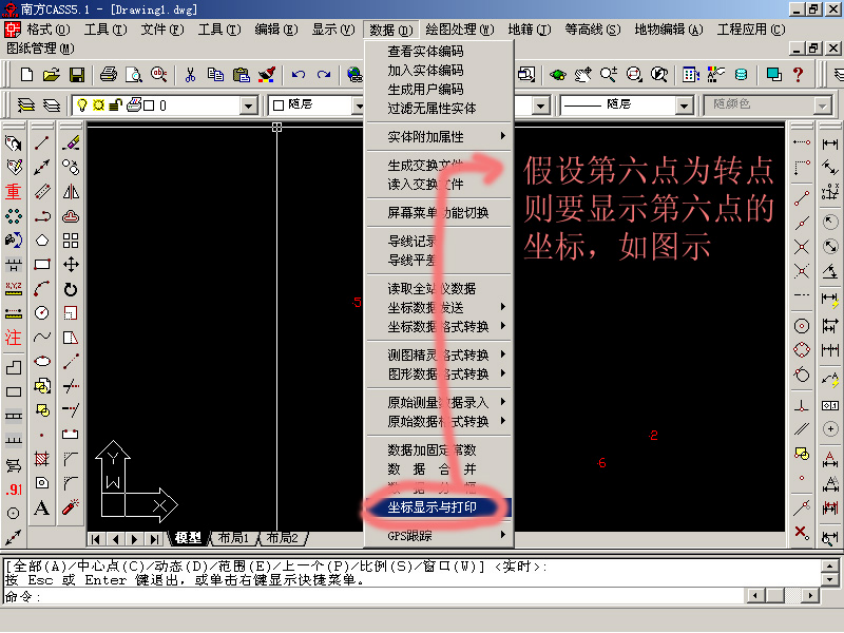


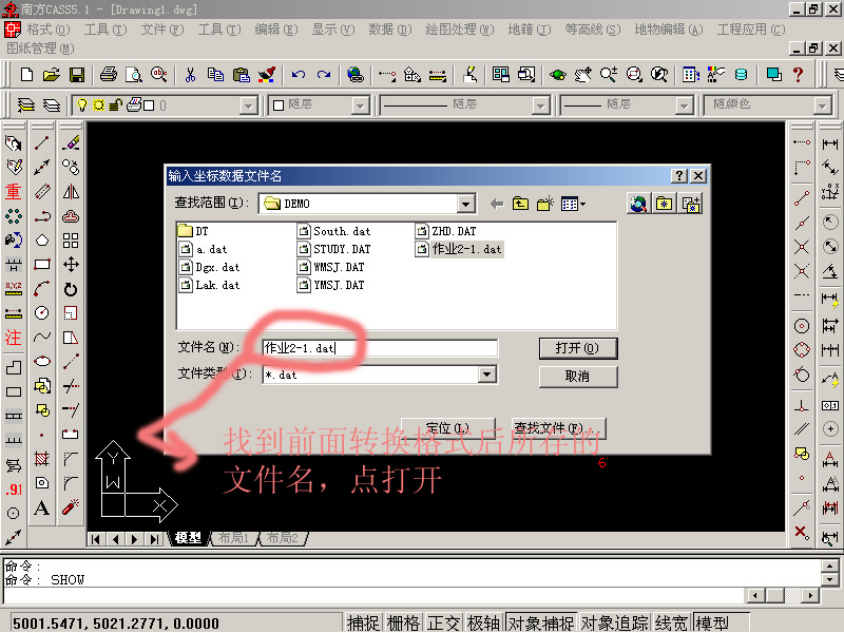
开始展点

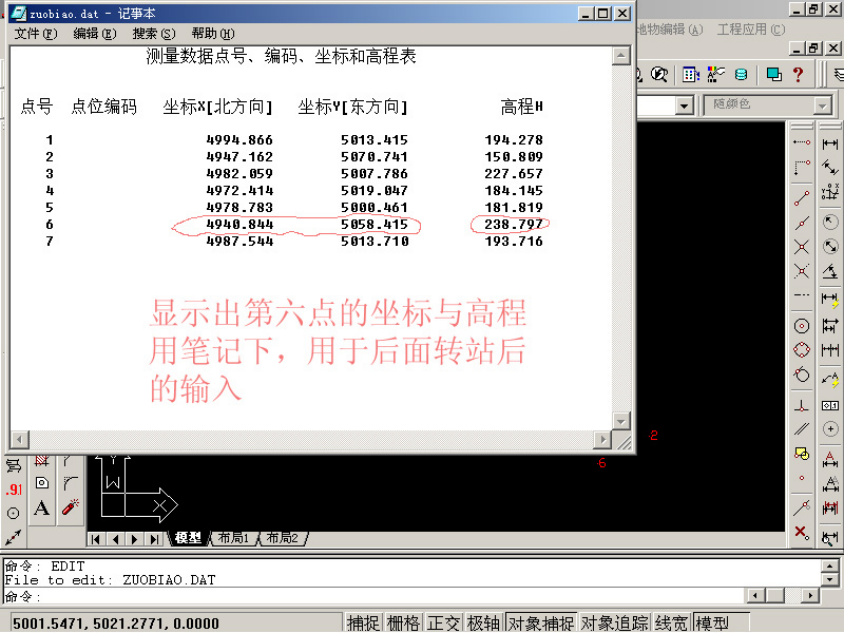
命令:
命令:
命令:

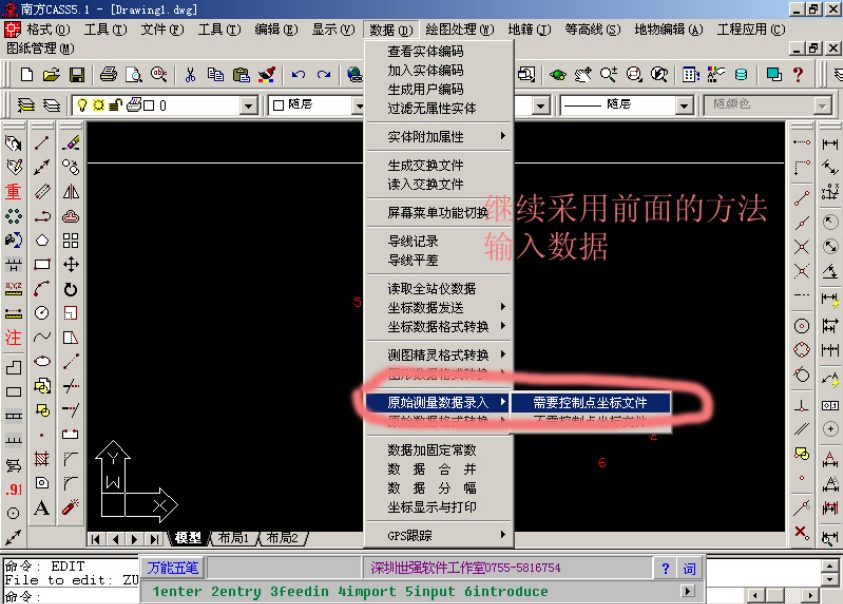


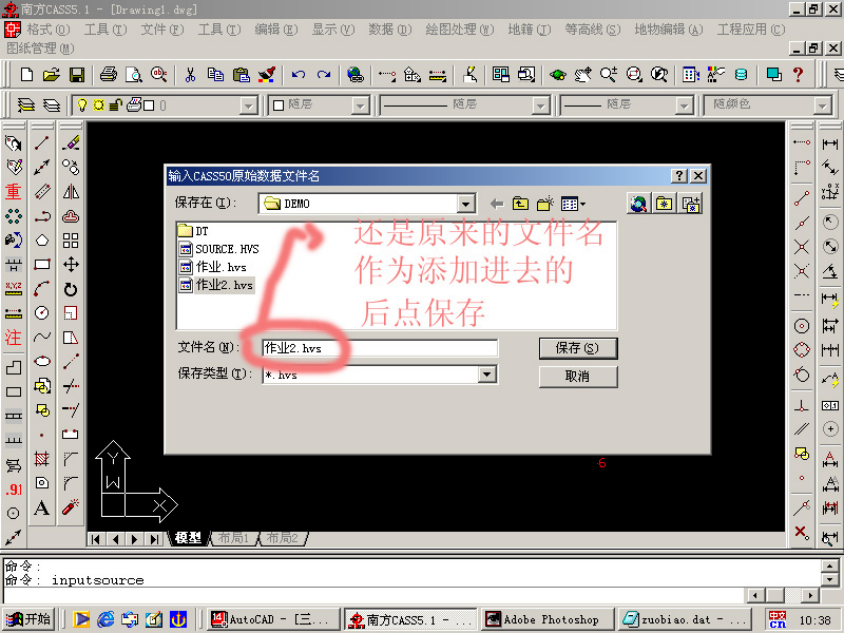


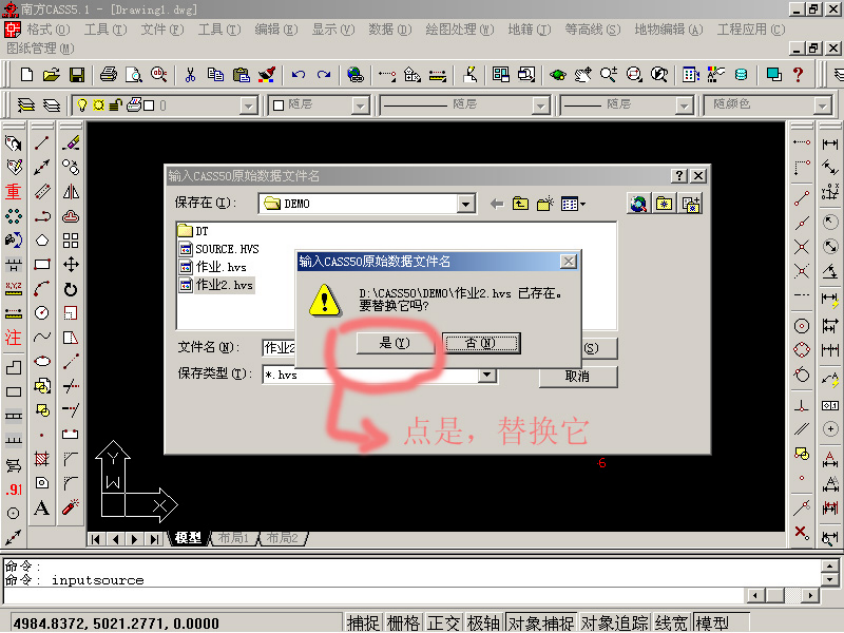


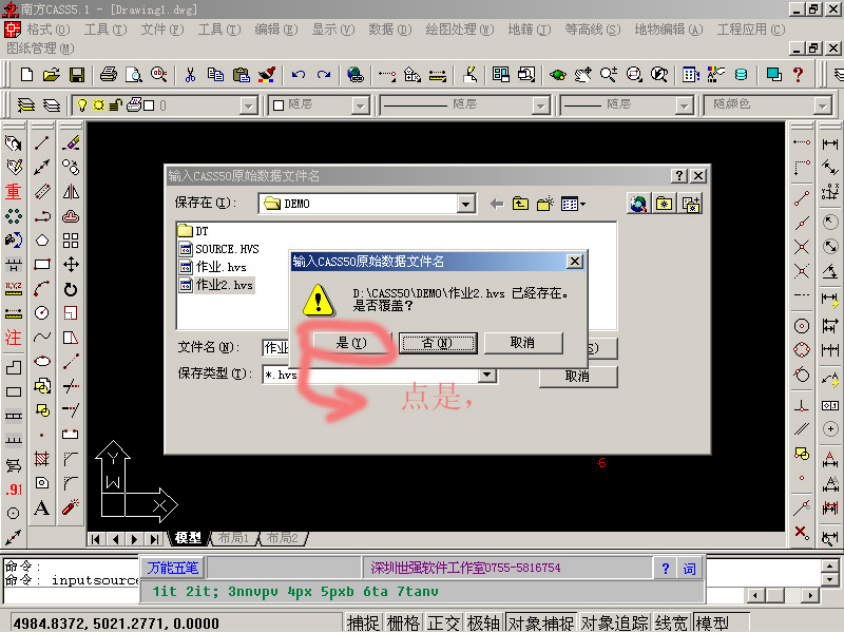


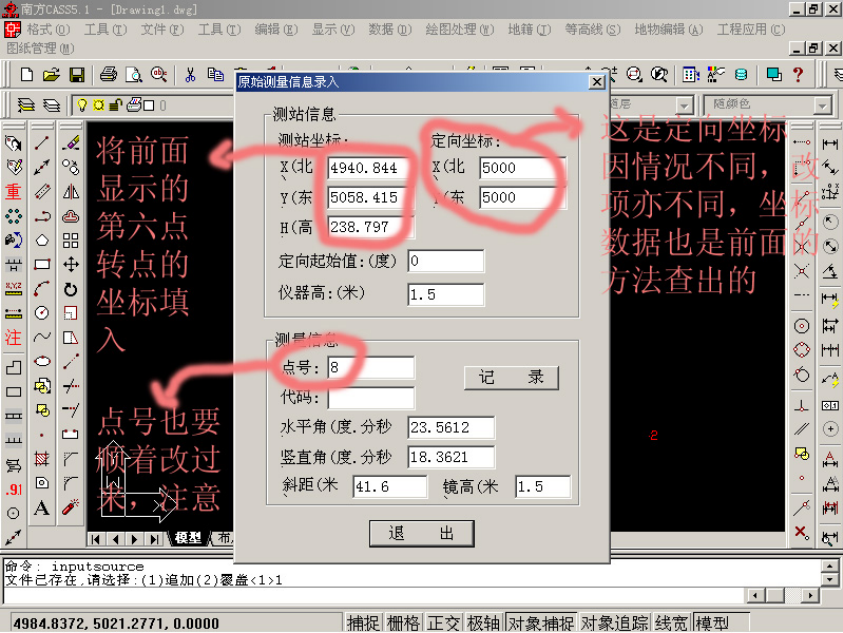


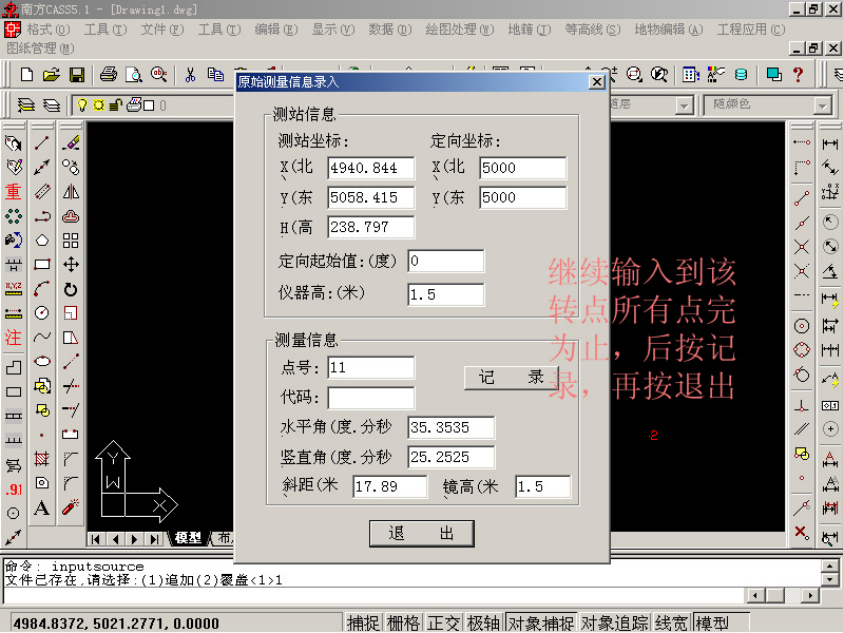


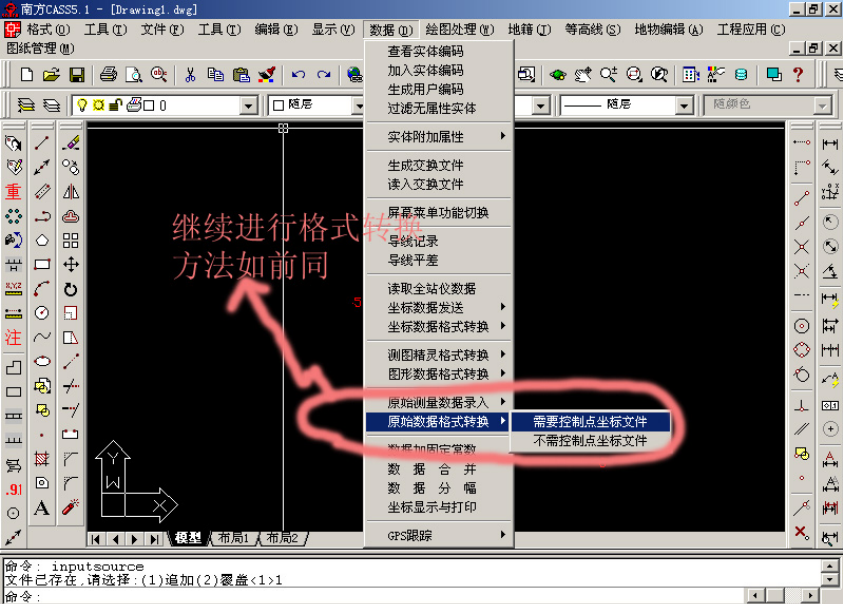


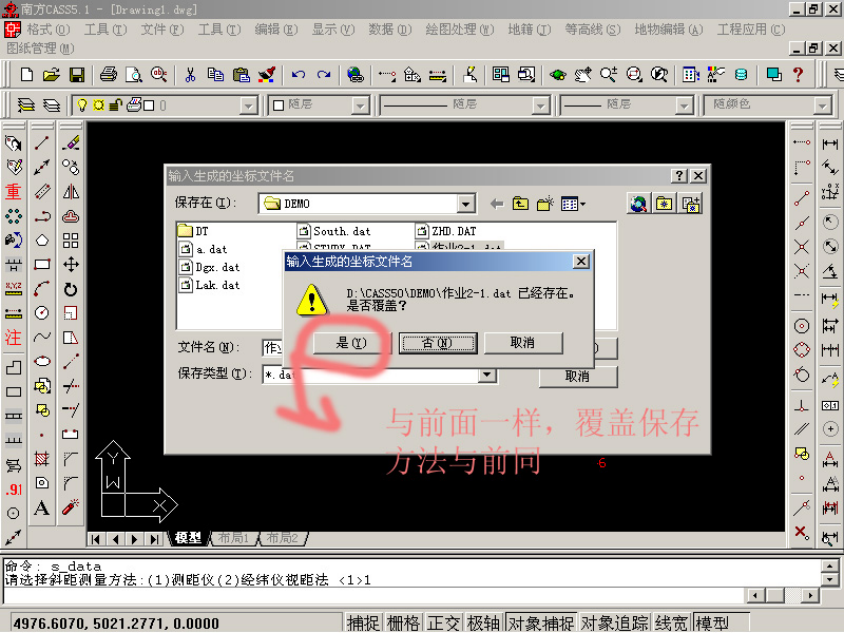












输入生成的坐标文件名

保存在 (I): DEMO

DT
a.dat
Dgx.dat
Lak.dat

South.dat
ZHD.DAT
C:\WINDOWS\...

输入生成的坐标文件名



D:\CASS50\DEMO\作业2-1.dat 已经存在。
是否覆盖?

是(Y)

否(N)

取消

文件名 (N): 作业2-1.dat

保存类型 (T): *.dat

取消

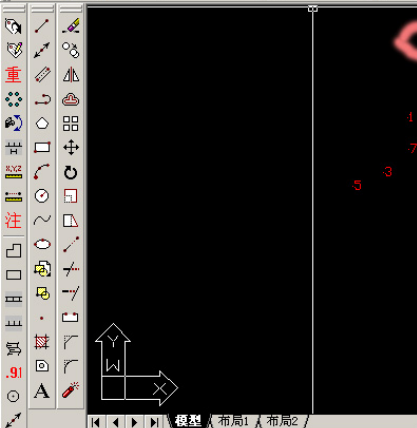
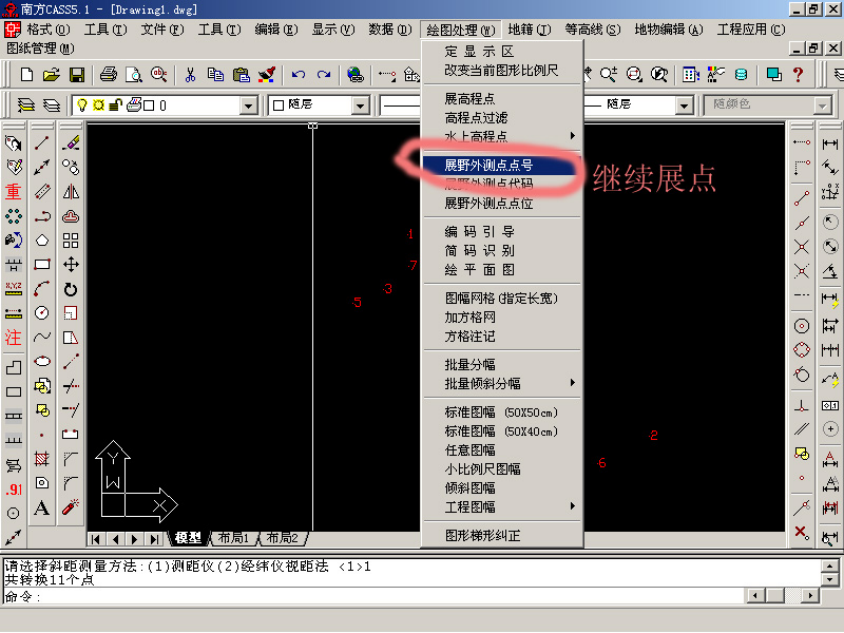
与前面一样，覆盖保存
方法与前同

命令: s_data

请选择斜距测量方法: (1)测距仪 (2)经纬仪视距法 <1>1

4976.6070, 5021.2771, 0.0000

捕捉 栅格 正交 极轴 对象捕捉 对象追踪 线宽 模型

定显示区
改变当前图形比例尺展高程点
高程点过滤
水上高程点展野外测点点号
展野外测点代码
展野外测点点位编码引导
简码识别
绘平面图图幅网格(指定长宽)
加方格网
方格注记批量分幅
批量倾斜分幅标准图幅(50X50cm)
标准图幅(50X40cm)
任意图幅
小比例尺图幅
倾斜图幅
工程图幅

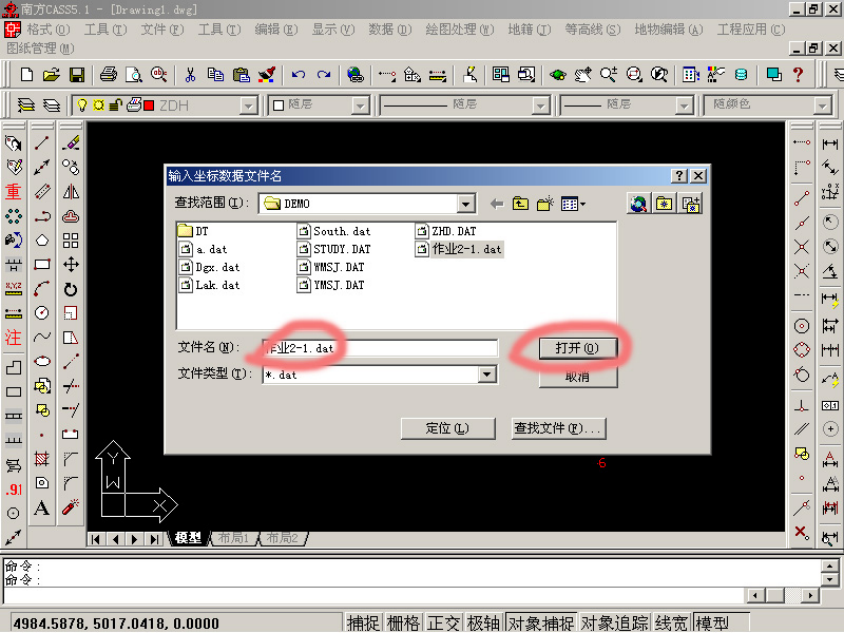
图形梯形纠正

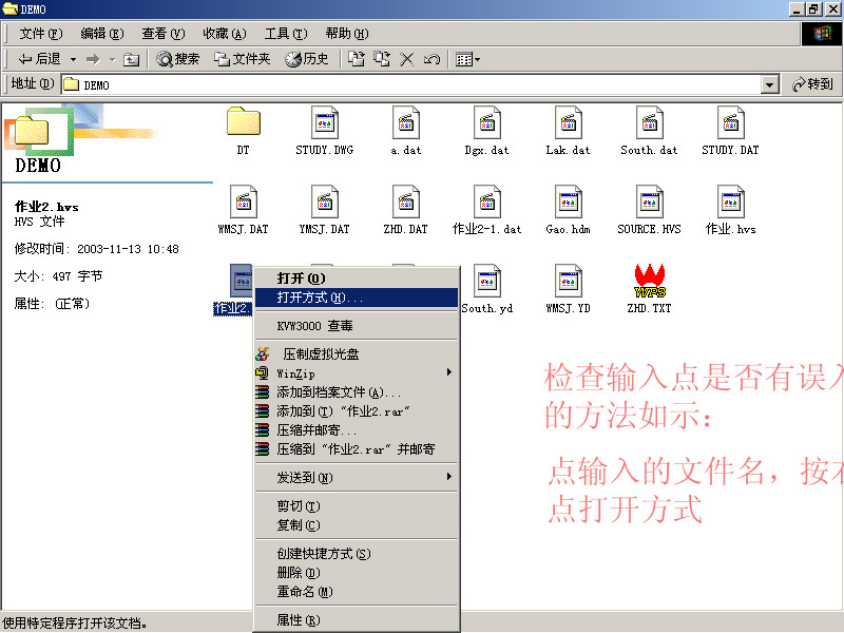
继续展点

请选择斜距测量方法: (1)测距仪 (2)经纬仪视距法 <1>1

共转换11个点

命令:





作业2.hvs

HVS 文件

修改时间: 2003-11-13 10:48

大小: 497 字节

属性: (正常)

打开(O)

打开方式(O)...

KVM3000 查毒

压制虚拟光盘

WinZip

添加到档案文件(A)...

添加到(T) "作业2.rar"

压缩并邮寄...

压缩到 "作业2.rar" 并邮寄

发送到(S)

剪切(T)

复制(C)

创建快捷方式(S)

删除(D)

重命名(M)

属性(R)

检查输入点是否有误入
的方法如示:

点输入的文件名, 按
点打开方式

