

EntComm-JEntComm 示例站点 GIS 服务器配置过程

注意:

MAPGIS7-IMS 行业版 GIS 服务器必须运行在安装了 IIS(或 Tomcat)和.NET Framework 2.0 的 Windows 服务器系列版本上,包括 Windows2000 服务器版本系列,Windows2003 服务器版本系列,Windows XP 服务器版本系列。

第一步,配置示例站点需要的地图文档数据。MAPGIS7-IMS 行业版安装完毕后,单击开始菜单→程序→MAPGIS7-IMS 行业版→MapGis Studio,出现 MAPGIS 7.0 主界面,开始配置 EntComm 与 JEntComm 示例站点需要的地图文档数据,具体操作步骤如下:

1. MAPGIS 7-IMS 行业版的 MapGis Studio 主界面中最左侧窗口有几个分页栏,分别是 MapGisCatalog、文档管理视图等,如下图所示:

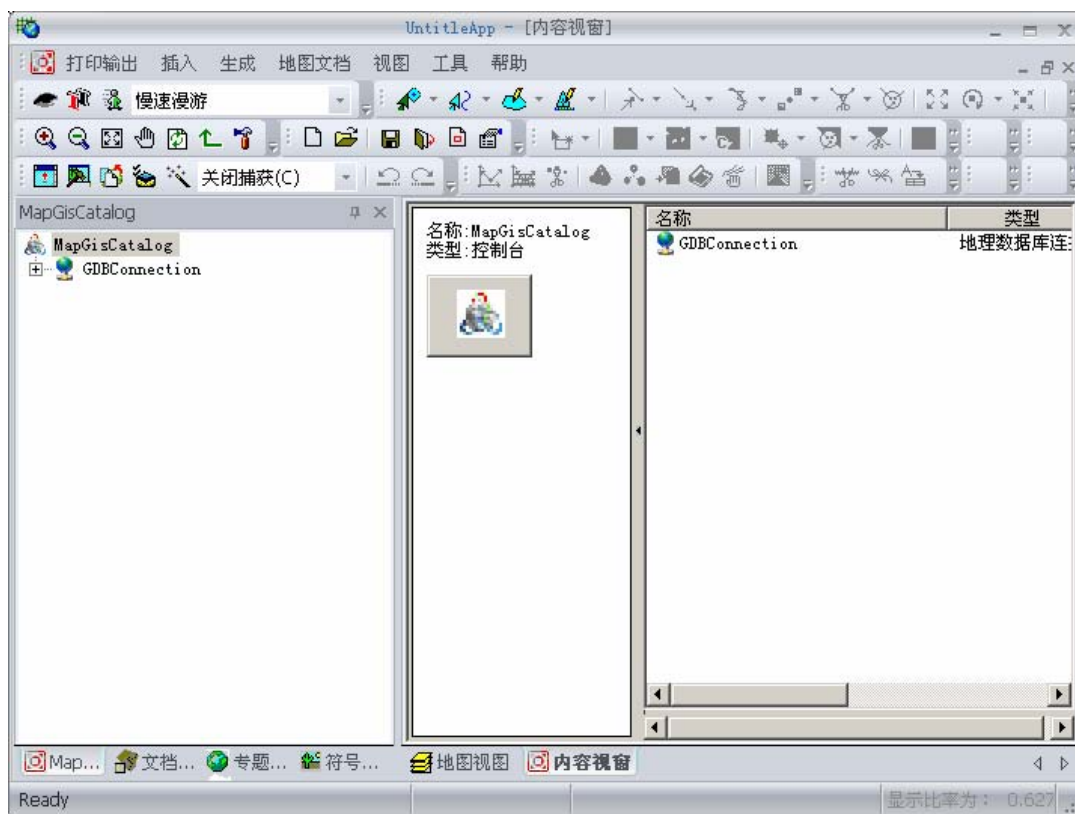


图1 MapGis Studio 主界面

2. 打开 MapGis Studio 界面后,在左侧 MapGisCatalog 目录树下有一个 MapGisLocal,查看 MapGisLocal 存储服务是否启动。若没启动,可右击 MapGisLocal,选定“启动存储服务”进行启动。如下图所示:

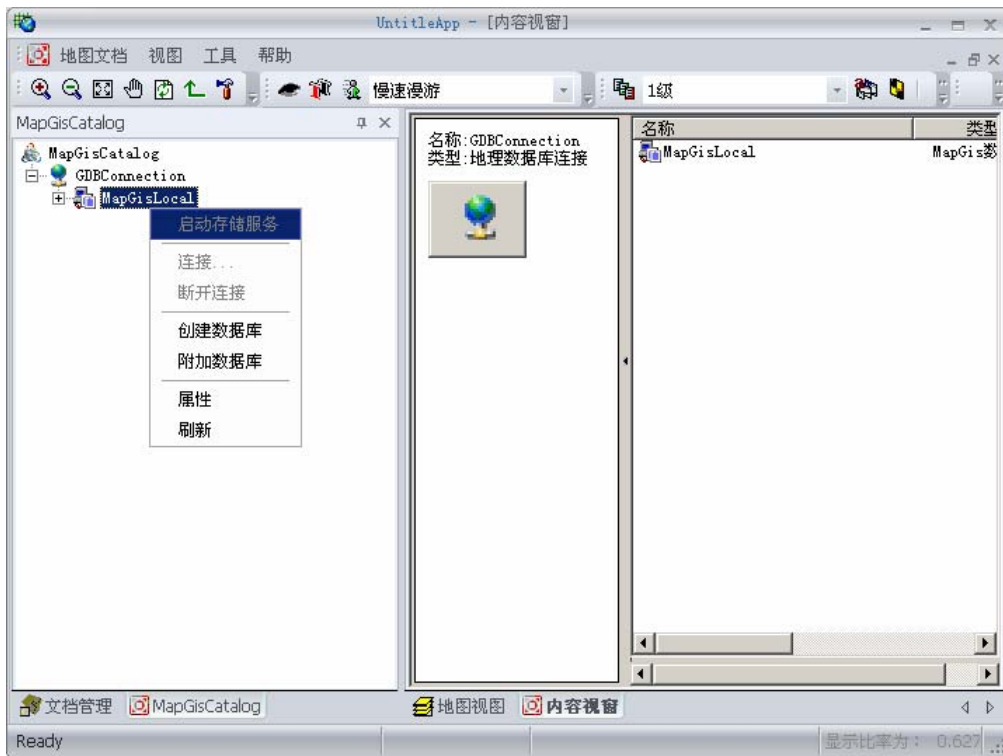


图 2 启动存储服务界面

注：如果启动存储服务项为灰色的话，则服务已启动，可跳过本步骤。

3. 右击 MapGisLocal1，点击附加数据库，出现附加地理数据库子窗体。如下图所示：

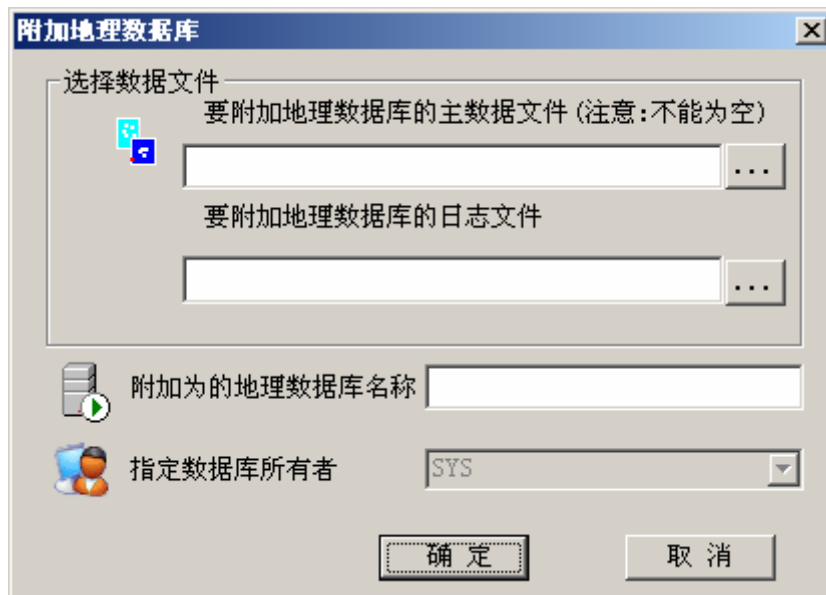


图 3 附加数据库页面

4. 选择要附加的地理数据库，该文件在 MAPGIS7-IMS 行业版安装目录 DATA 子目录下，如 world.HDF（行业版自带 world.HDF），点击确定按钮。如下图所示：

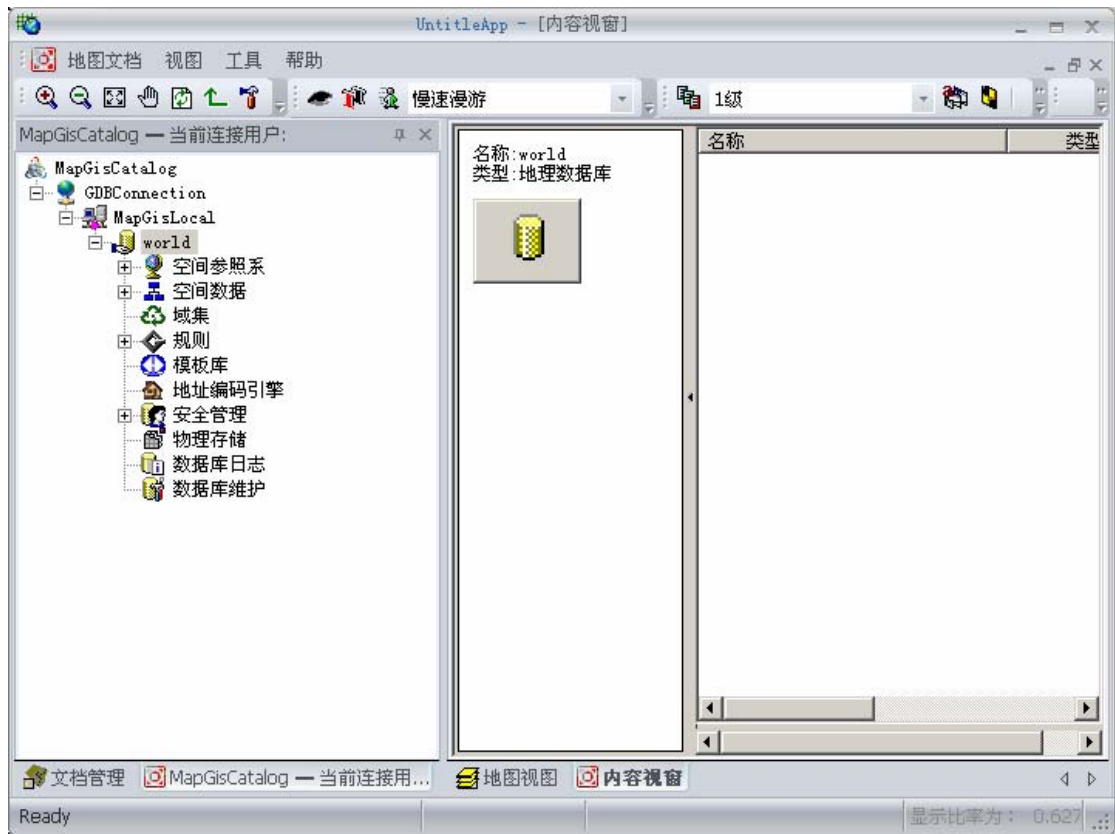


图 4 附加 whsample.HDF 后的界面

5. 打开文档管理分页栏，窗口空白区域点击右键，选择打开文档命令，出现打开文档子窗体，如下图所示：

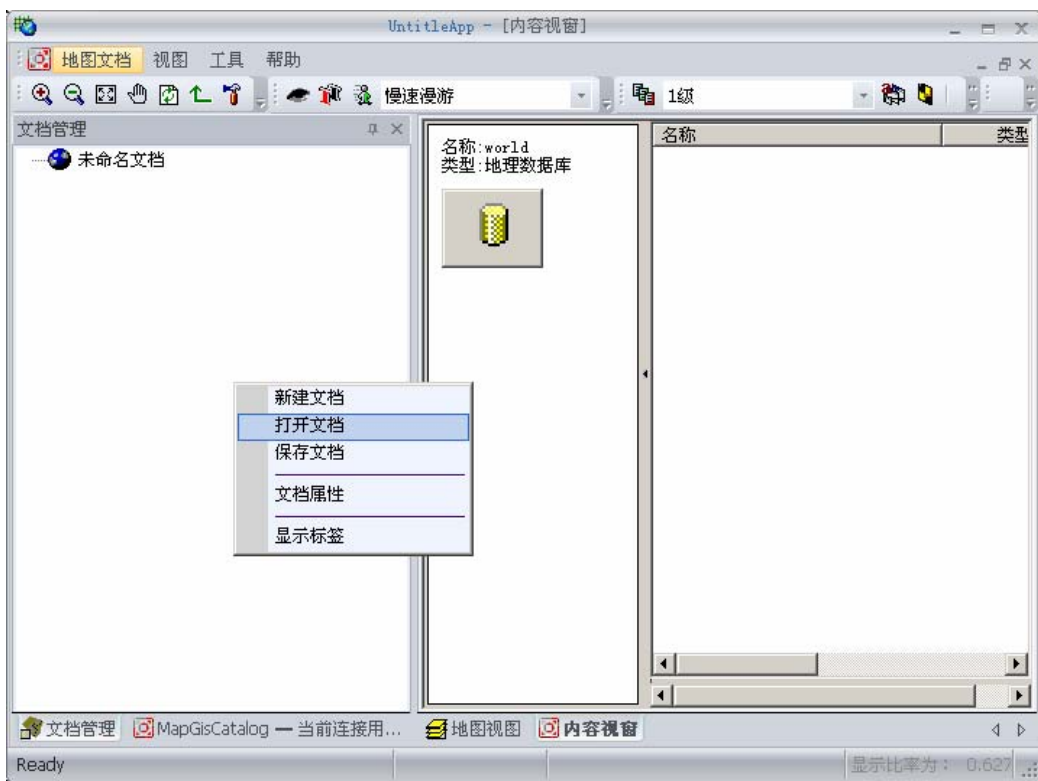


图 5 打开文档界面

6. 选择 MAPGIS7-IMS 企业版安装目录 DATA 子目录下 MAP 文件, 如 world.Map, 窗口中出现 world.Map 的文件信息(行业版自带 world.Map), 如图所示:

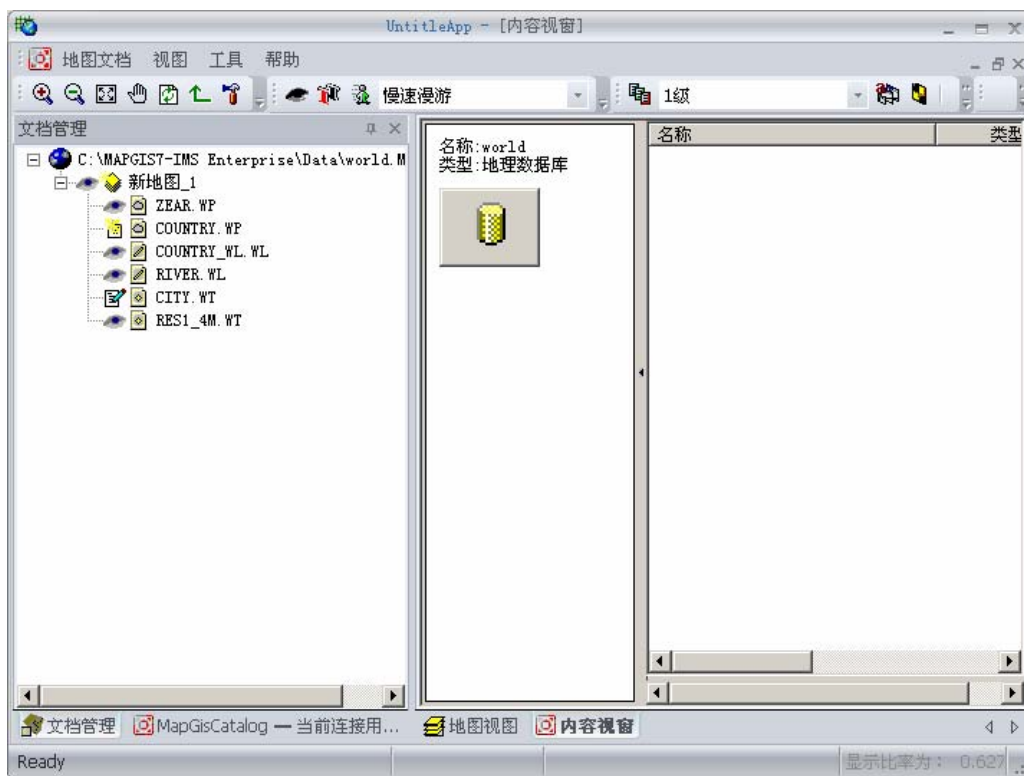


图6 打开 world.Map 后的文档管理视图

7. 在右侧窗口中选择地图视图选项卡, 在窗口空白区域点击右键, 选择复位窗口命令, 即可打开地图 (如图7所示), 效果如图8所示。

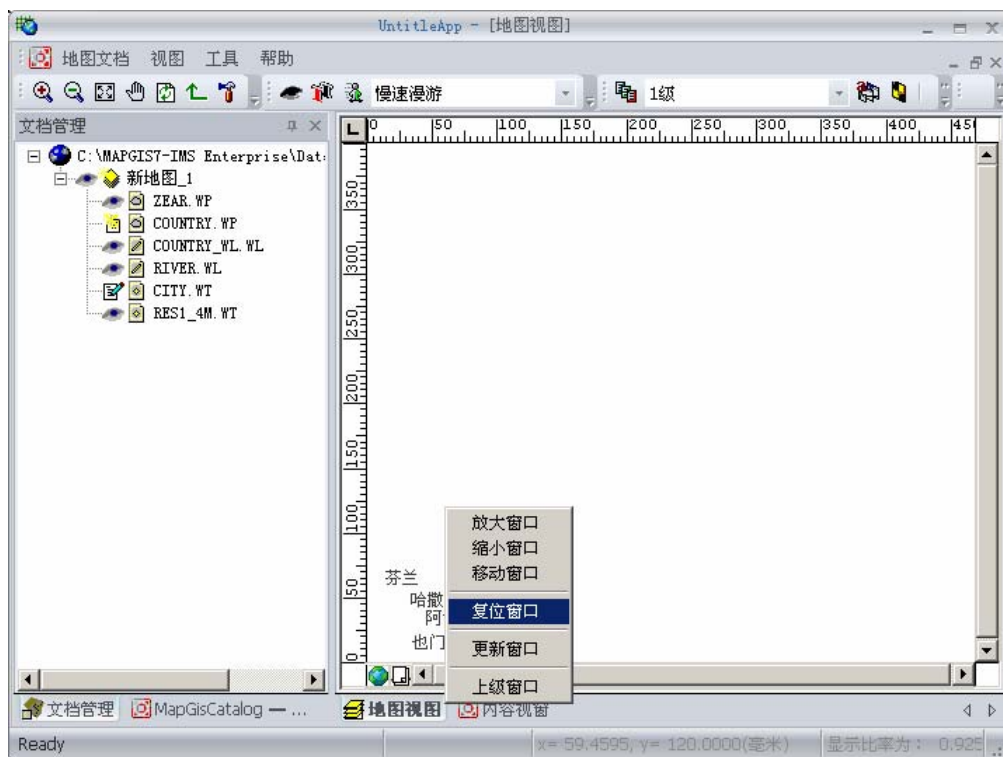


图7 复位窗口界面

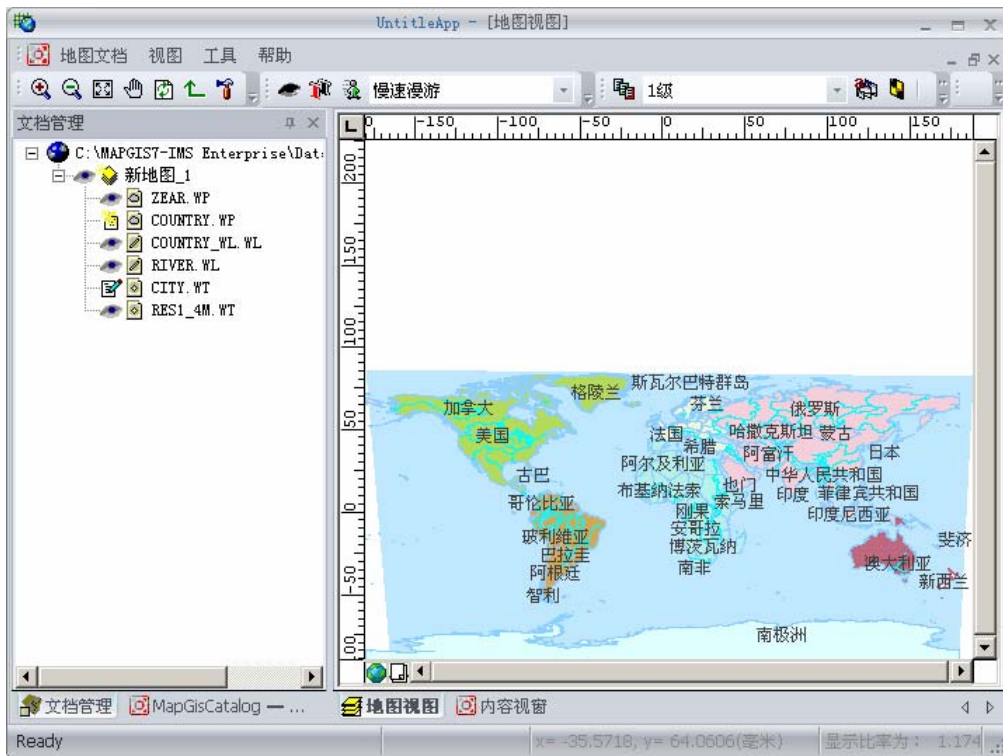


图8 复位操作后的地图视图

8. 最后，点击菜单栏上的保存按钮，保存该地图。
9. 重复以上 1 至 4 步骤，添加 IMSWEBGISGDB.HDF，以便进行空间分析操作。
10. 关闭 MAPGIS7.0 主界面。

第二步，配置 MapConfig.exe 文件。MAPGIS7-IMS 行业版安装完毕后，打开开始菜单，找到安装目录，启动 MapConfig.exe 文件，出现如下界面：

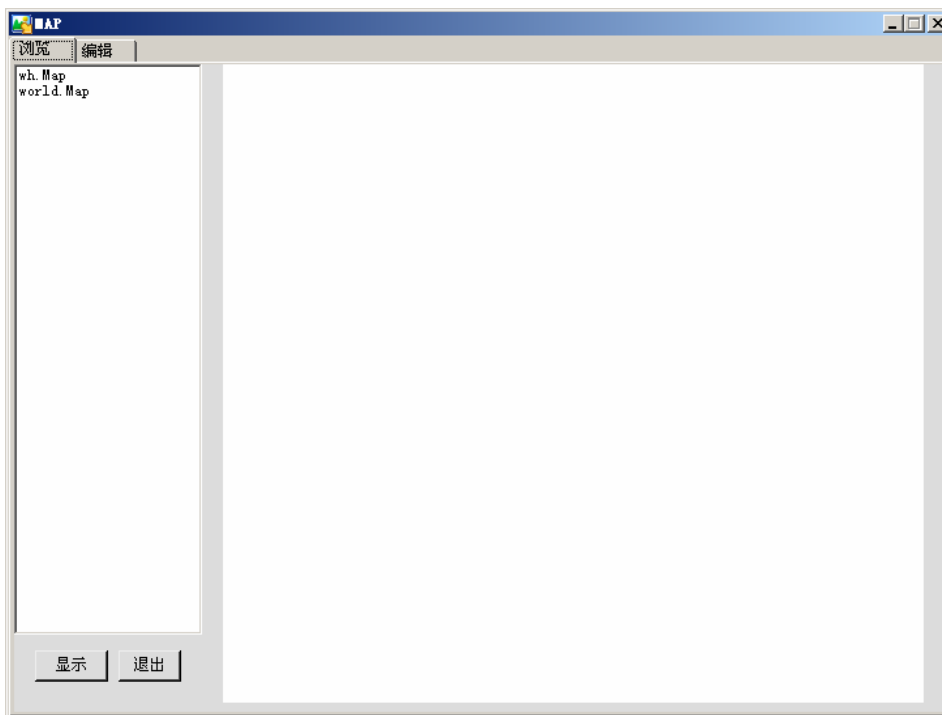


图9 MapConfig.exe 对话框

该配置文件提供 GIS 服务器上所有的地图文档信息；点击编辑选项卡，配置正确路径，该路径存放在和 program 同级的 Data 目录下：

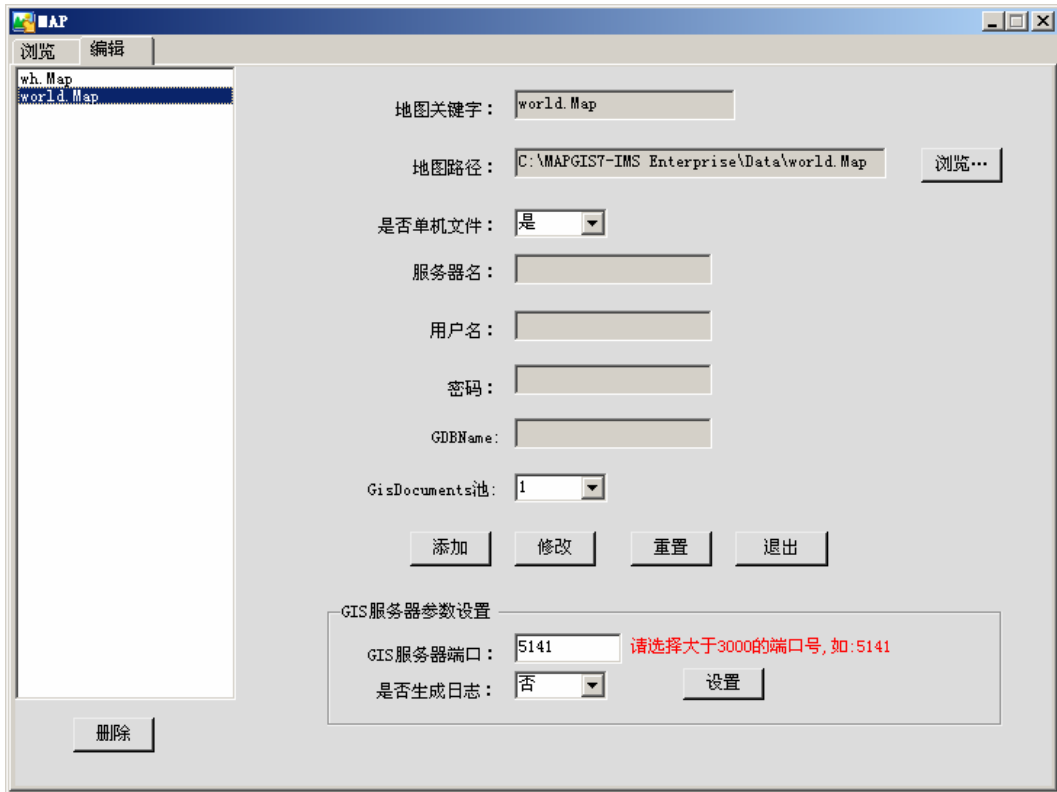


图 10 world.Map 配置路径对话框

如 world.Map（行业版自带 world.Map）存放在安装路径下的 Data 文件夹里，如：E:\MAPGIS7-IMS Enterprise\Data\world.Map,如为单机版地图文档则选择是，网络版则选否，同时输入数据库服务器名、用户名、密码、GDB 名。GisDocument 池默认为 1。点击修改按钮，配置完成。

注意：地图关键字要同目录中地图文档同名，且严格区分大小写。

配置好地图文档路径后，点击浏览选项卡，选择配置好的地图文档，点击显示按钮，即可显示该地图。效果如下图所示：

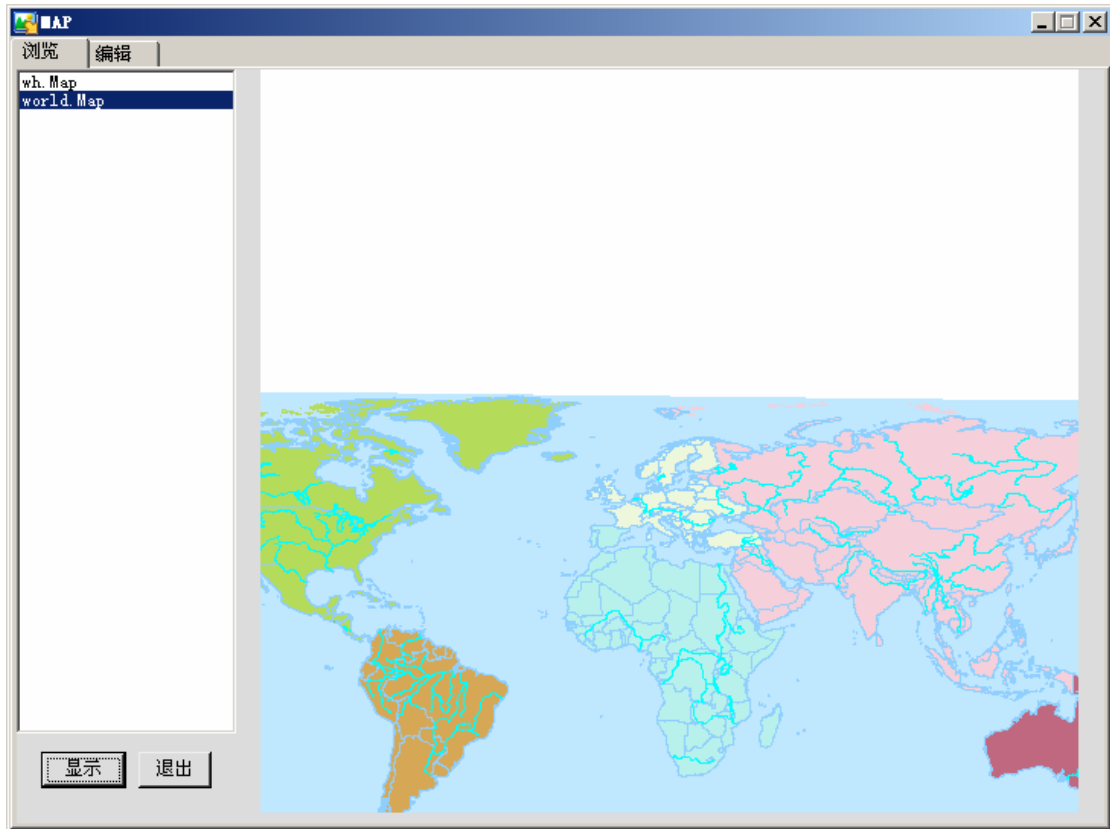


图 11 显示地图对话框

第三步，启动矢量地图 GIS 服务器、单击开始菜单->程序->MAPGIS7-IMS 行业版->MapSpecialSvr.exe，启动 GIS 服务器，点击启动服务按钮，提示服务启动对话框。GIS 服务器成功启动之后才能通过浏览器访问 EntComm 示例站点(示例站点见安装目录下 Web_DNetSample 目录)。

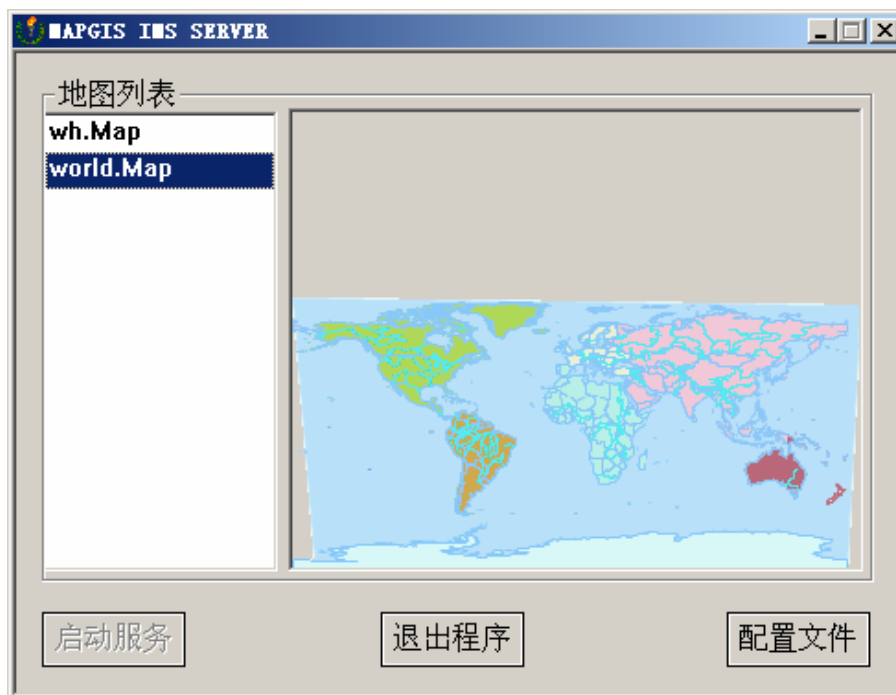


图 12 矢量地图 GIS 服务器启动

注：GIS 服务器在整个站点操作过程中应一直保持打开状态！

第四步，配置 HDFmodify.exe 文件，MAPGIS7-IMS 行业版安装完毕后，打开开始菜单，找到安装目录，启动 HDFmodify.exe，出现如下对话框：

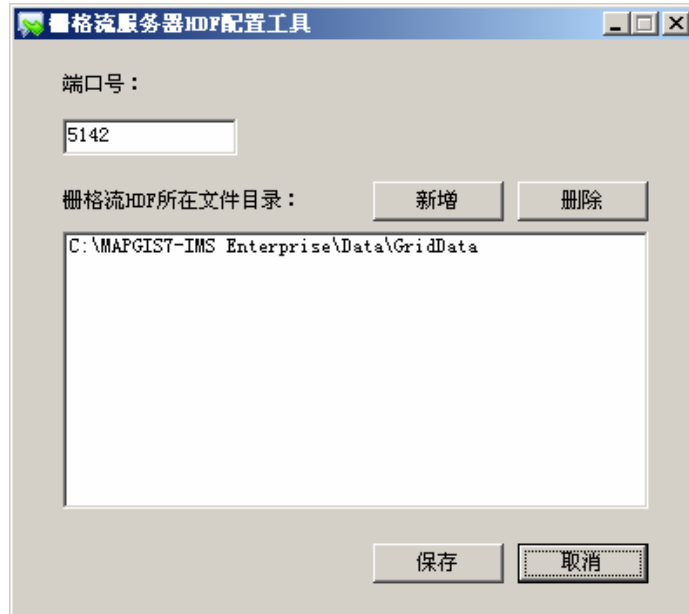


图 13 配置 HDFmodify.exe 文件

设置里面的栅格地图 GIS 服务器端口号和 HDF 文件所在的文件路径。端口号的默认值为“5142”，栅格流地图文档可以根据需要添加多个。如上图 13 所示，点击“新增”按钮进入“浏览文件夹”对话框，选择要新增的地图文档文件夹，点击“确定”后的效果好下图所示：



图 14 配置多个文件目录的 HDFmodify.exe 文件

文件目录选择完后，点击“保存”按钮，保存刚新增的文件目录。也可以点击“删除”按钮，删除已有的文件目录。

第五步，最后启动栅格地图 GIS 服务器。打开“开始菜单”，找到安装目录，启动 GridMapSvr.exe，如图 15，即可完成栅格地图 GIS 服务器的配置。如果启动失败，打开 MapGis Studio，查看存储服务 MAPGIS DataStorage Service 是否启动。



图 15 栅格地图 GIS 服务器启动

注：GIS 服务器在整个站点调试、运行期间要一直保持开启状态。

到此，GIS 服务器配置完毕，下一步要配置 Web 服务器，请参看 Web 服务器端配置文件。