

菲律宾矿业权申请法规简介

赵百胜^{①, ②} 肖文进^{①, ②} 张建龙^② 张云国^{①, ②} 刘建国^②

(^①有色金属矿产地质调查中心, 北京 100012; ^②中色矿业集团有限公司, 北京 100089)

摘要: 菲律宾共和国是我国近邻, 矿产资源丰富, 吸引了中国众多矿业投资者。矿业权是矿业投资开发的基础。本文对菲律宾矿业权申请的范围、类型、所需材料、审批机构、审批程序及费用等方面进行了介绍。笔者认为, 菲律宾矿业权申请必须经原住民同意, 且审批程序繁琐, 比国内困难。

关键词: 矿业权 申请 菲律宾

菲律宾共和国是与我国隔海相望的近邻, 矿产资源丰富。随着我国经济的发展, 对矿产资源的需求日益增长, 众多企业走出国门, 到菲律宾开展矿业投资活动。矿业权是矿业开发的基础, 申请矿业权是获得矿业权的重要方式之一。本文通过收集相关资料, 结合笔者在菲律宾的工作经历, 对菲律宾矿权申请的各方面做了简要介绍, 以供有关人士参考。

一、申请范围

菲律宾《矿业法1995》及相关实施细则规定, 公共土地或私有土地内的所有矿产资源, 包括已有法律所规定的林地, 均可申请矿权。以下地区禁止开展矿业经营活动或有条件地向矿业活动开放。

1. 禁止申请采矿的地区

(1) 有效和既有采矿权及采矿申请覆盖的地区。

(2) 老熟林或原始森林、藓类林、国家公园、省有/市有林、树木公园、绿地、禁猎区、鸟类保护区、海洋保护区/海洋公园和禁猎区、根据法律和《国家综合保护区系统法》最初认定的部分被宣布为海洋保护区/海洋公园和旅游区的地区, 以及1992年环境和自然资源部第25号行政命令及其他法律明文禁止开展采矿活动的区域。

(3) 部长特别排除在外的区域, 或环境影响评估排除在外或采矿活动不利于可持续土地利用的区域, 例如村级/市级/省级委员会法令规定的相关区域位置及边界的建筑物密集区和重要水源区。

(4) 法律明文禁止开展采矿活动的地区。

2. 以下地区只有在符合如下条件并获得批准后, 才能开展采矿活动

(1) 军队及其他政府保留用地, 在开展采矿活动前需获得该土地管辖权所有政府部门的书面同意。

(2) 对于邻近或位于下述地点之下的区域, 在开展采矿活动前, 应获得相关政府部门或私人实体的书面同意, 并接受矿山与地质局的技术评估和认证: 公共或私人建筑、公墓、考古和历史遗迹、桥梁、公路、航道、铁路、水库、大坝及其他基础设施项目、公共或私人建设工程, 包括种植园或具有经济价值的作物生长区域。

(3) 财政和技术协助协议申请覆盖的地区, 在开放开采石材前, 应获得财政和技术协助协议申请人/立约人的书面同意。但是, 针对砂及砾石的采矿申请则无需获得书面同意。

(4) 环境和自然资源部项目区域, 在开展采矿活动前应获得相关部门的同意。

(5) 在原住民社区及其祖传土地上进行采矿, 必

收稿日期: 2011-11-20

第一作者简介: 赵百胜(1978-), 男, 博士, 工程师, 主要从事矿业勘查开发工作。E-mail: zbsh_2002@126.com。

须得到原住民同意,并就使用费用达成协议,使用费不
低于矿业总产值的1%。

二、主要矿业权类型

菲律宾矿业法规定,任何个人或企业在菲律宾
从事矿产资源勘查、开发、加工和运输等矿业活动,
必须先获得政府批准的矿业权。菲律宾的矿业权主
要包括勘查许可证(Exploration Permit, EP)、矿产
协议(Mineral Agreement, MA)和资金或技术援助
协议(Financial or Technical Assistance Agreement,
FTAA)等。其中勘查许可证为探矿权,矿产协议为探
矿采矿权,资金或技术援助协议为大型探矿采矿权,外
资公司只能申请勘查许可证和资金或技术援助协议。
主要矿业权的规定如下^[1-3]:

1. 勘查许可证

期限2年,可申请延期,每次可延期2年,整个期限
不得超过4年(非金属矿)或6年(金属矿)。允许任何有
资质的菲律宾公民或非方控股公司(非方股份占60%以
上)或外资公司(非方股份少于50%,外商可持股100%)在
规定区域内进行各种矿产的勘探。如经勘探发现矿产具
有商业开采价值,许可证持有者可提交矿业项目的可行
性报告,经批准后,可申请将勘探许可证升级为矿产协
议、资金或技术援助协议。

2. 矿产协议

包括3种形式:①矿产品分成协议(Mineral
Production Sharing Agreement, MPSA);②合作生产
协议(Co-production Agreement, CPA);③合资协议(Joint
Venture Agreement, JVA)。3种协议均享有在合同区域内勘
探、开发和开采矿产资源的独占权。由于菲律宾政府缺乏
资金,目前3种协议中以矿产品分成协议为主。任何有资
质的菲律宾公民或非方控股公司(非方股份占60%以
上)均可以申请矿产协议。

3. 资金或技术援助协议

该类协议规定,允许任何有资质的菲律宾公民或
非方控股公司(非方股份占60%以上)或外资公司(非
方股份少于50%,外国公司持股可达100%)大规模勘

探、开发和利用矿产资源。承包商在合同期内对项目
的最低投资额为5000万美元(用于基础设施和矿产开
采)。FTAA授予金、铜、镍、铬、铅和锌等矿,不授予水
泥原材、大理石、花岗岩、砂砾和其他建筑材料等。合
同的条款以及政府股份可以协商,合同期限不能超过25
年,可以申请延期,延期不得超过25年。

三、申请所需材料

矿业权申请提交的材料包括技术材料、公司凭证
和经济实力、环保证书、原住民的批准等。技术材料包
括勘查计划、勘探报告、可行性研究报告、开发计划、
环境治理计划、社区发展计划等^[3]。

1. 勘查许可证

申请者填写5份申请表,并交以下5套资料。

(1)申请勘查区位置图,以国家测绘和资源信息
局的1:5万地形图为底图,使用经纬度坐标,并标出边界
和周围的环境信息。由授权的测绘工程师提交并签字。

(2)2年的勘查工作计划,由有执照的采矿工程师
或地质师提交并签字。

(3)技术人员的技术资质,包括学历和勘探及环
境治理方面的工作经历。技术人员从事工作要与勘查
计划相符。

(4)开展勘查工作的经济实力。

A.个人——前一年的所得税申报表复印件或银行
存款证明或信贷额度至少为250万比索。

B.企业或公司——最近的审定会计报表,前一年
的年报、信用额度、银行保证书、可转让证券等。

(5)公司组织章程影印件、营业执照、证券交易委
员会或其他相关政府机构的证明文件或矿山和地球科
学局或注册地相关地区办公室的证明。

(6)遵守DENR Memorandum Order (DMO)
No. 99-10法令的承诺书。

在提交申请后和申请被批准前,申请者还要提交
环境工作计划和环境治理和社区关系记录。

2. 矿产协议

申请者填写6份申请表,并交5套以下资料。

(1) 对于个人申请者:

A. 申请矿权区位置图。以国家测绘和资源信息局的1:5万地形图为底图, 使用经纬度坐标, 并画出边界和周围的环境信息。由授权的测绘工程师提交并签字。

B. 3年的开发利用方案。由有执照的采矿工程师或地质师提交并签字。

C. 技术人员的技术资质。包括学历和矿业开发及环境治理方面的工作经历。技术人员从事工作要与开发利用计划相符。

D. 执行开发利用方案的经济实力。前一年的所得税申报表复印件或银行存款证明或信贷额度至少为250万比索。

E. 开采计划的可行性研究。

F. 矿区完整的最终勘探报告。

(2) 对于企业公司申请者:

A. 公司组织章程影印件、营业执照、证券交易委员会或其他相关政府机构的证明文件或矿山和地球科学局或注册地相关地区办公室的证明。

B. 申请矿权区位置图。以国家测绘和资源信息局的1:5万地形图为底图, 使用经纬度坐标, 并画出边界和周围的环境信息。由授权的测绘工程师提交并签字。

C. 3年的开发利用方案。由有执照的采矿工程师或地质师提交并签字。

D. 技术人员的技术能力。包括学历和矿业开发及环境治理方面的工作经历。技术人员从事工作要与开发利用计划相符。

E. 执行开发利用方案的经济实力。最近的审定会计报表, 前一年的年报、信用额度、银行保证书、可转让证券等。

F. 遵守DENR Memorandum Order (DMO) No.99-10法令的承诺书(主要要求申请者法定资本不少于1000万比索, 已缴资本不少于250万比索)。

G. 开采计划的可行性研究。

H. 矿区完整的最终勘探报告。

(3) 对于已持有矿产协议或采石许可的申请者还需提供以下材料:

A. 相关地区办公室关于已有矿权合法和运转的证明。

B. 矿业开发期间采取的关于修复环境和防治污染的措施。

C. 矿业开发期间工作的环保证书(ECC)。

D. 矿业开发可行性研究报告。已有开发项目的财务状况、社会 and 环境保护支出、税费缴纳情况等。

E. 已批准的采矿区域的测量计划。

在提交申请后和申请被批准前, 申请者还要提交环境遵守证书(ECC)、环境保护和提升计划、环境治理和社区关系记录和批准的测量计划等。

3. 资金或技术援助协议

申请者需要提交8份申请表, 并提交5套以下资料:

(1) 申请接受前:

A. 公司组织章程影印件、营业执照、证券交易委员会或其他相关政府机构的证明文件或矿山和地球科学局或注册地相关地区办公室的证明。

B. 申请矿权区位置图。以国家测绘和资源信息局的1:5万地形图为底图, 使用经纬度坐标, 并画出边界和周围的环境信息。由授权的测绘工程师提交并签字。

C. 2年的勘查方案。由有执照的采矿工程师或地质师提交并签字。

D. 技术人员的技术资质, 包括学历和勘探及环境治理方面的工作经历。技术人员从事工作要与勘查计划相符。

E. 执行勘查方案的经济实力。最近的审定会计报表, 前一年的年报、信用额度、银行保证书、可转让证券等。

F. 遵守DENR Memorandum Order (DMO) No.99-10法令的承诺书(主要要求申请者法定资本不少于1000万比索, 已缴资本不少于250万比索)。

在提交申请后和申请被批准前, 申请者还要提交环境治理和社区关系记录、环境工作计划等。

(2) 批准之前: 来自政府认可(最好是部长发布过通知的)的担保公司或金融机构, 已备案的金融担保合

同和信用证或其他可流通的形式。可流通的形式指可在菲律宾中央银行流通的外国货币或菲律宾比索,数量能够满足FTAA项目的投入。

(3) 批准后到注册前: 不少于400万美元或等价菲律宾比索的资金证明。

(4) 采矿项目的相关资料:

A. 采矿项目可行性研究报告

B. 3年的开发利用方案。

C. 技术人员的技术能力, 包括学历和矿业开发及环境治理方面的工作经历。技术人员从事工作要与开发利用计划相符。

D. 执行开发利用方案的经济实力。最近的审定会计报表, 前一年的年报、信用额度、银行保证书、可转让证券等。

在提交申请后和申请被批准前, 申请者还要提交批准的测量计划、环境遵守证书(ECC)、环境保护和提升计划、社会发展和管理计划等。

四、审批机构

菲律宾政府设有多级矿业管理机构, 环境和自然资源部是中央政府主管部门, 负责包括矿产资源在内的多种自然资源的综合管理^[1, 2]。该部下属的矿山和地球科学局负责矿业的具体管理。该局在地方上设有14个地区办公室, 负责处理与本系统相关的事项。

勘查许可证的受理单位为矿山和地球科学局相关地区办公室; 矿产协议和资金或技术援助协议申请区属于矿产保留区的受理单位为矿山和地球科学局, 不属于矿产保留区的受理单位为相关地区办公室。如果申请区包括2个以上地区办公室, 申请应提交到占面积最大的地区办公室。勘查许可证由矿山和地球科学局局长或地区办公室主任签发。矿产协议由环境和自然资源部部长批准。资金或技术援助协议应由环境和自然资源部负责谈判达成初步协议, 最后由总统签署和批准。

五、审批程序及费用

勘查许可证申请程序主要包括矿业局地区办公室

的初步审核、地方政府的审核、原住民同意、公示、仲裁委员会证明、地区办公室的最终审核、矿业局中心办公室审核、矿业权证编号注册等步骤。而矿产协议需要环境和自然资源部的批准, 资金或技术援助协议更是需要总统的批准。审批流程见图1至图3。一般探矿权审批期限为6~12月, 采矿权为1~3年。

矿业权申请费用主要包括申请费、审核费、注册费、边界测量费、环境保护和改善可行性报告评估费、环境治理和社区关系报告批准费等。按矿业权类型和申请面积不同, 总费用从十几万到上百万比索^[4]。

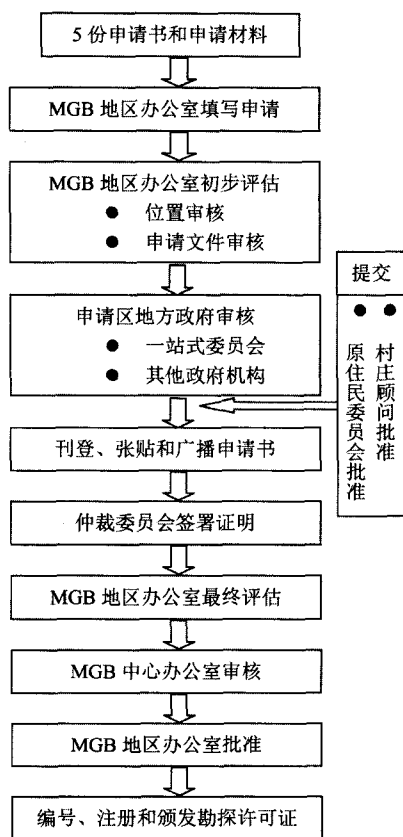


图1 勘查许可证审批流程

六、讨论

菲律宾矿业权申请不要求申请者具有勘查资质, 只要求有相关技术人员, 相关技术报告也只需要有资质的专业人员签字即可。审核机构更关注法律、投资和环保方面, 投资风险由申请者承担。菲律宾矿业权申请需要原住民的同意, 这与中国明显不同。此规定赋予原

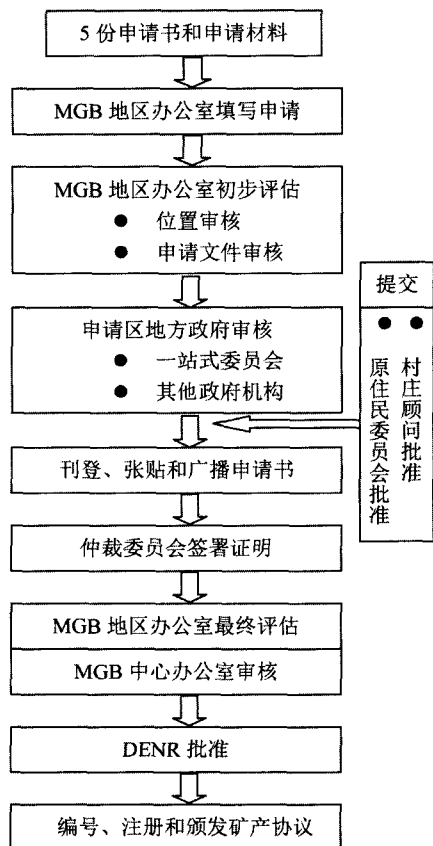


图2 矿产协议审批流程

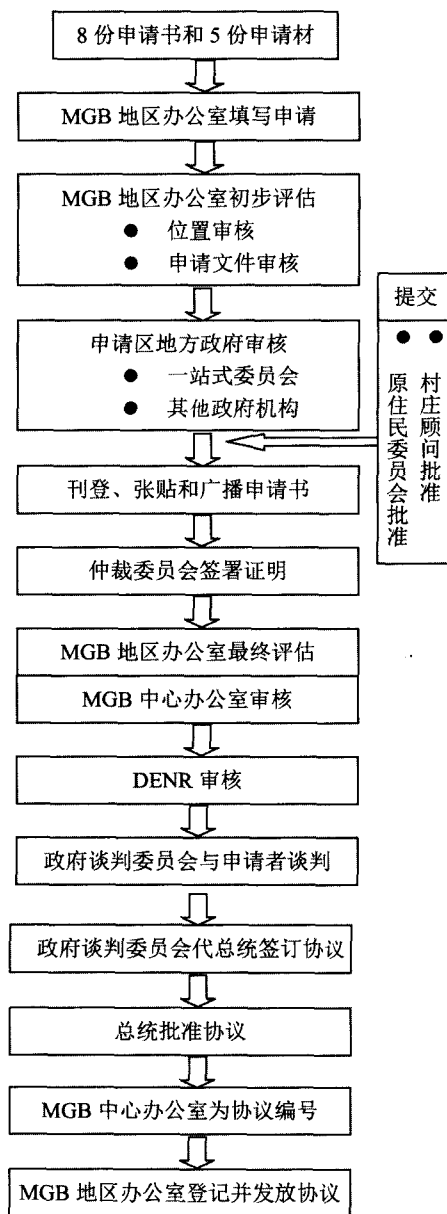


图3 资金或技术援助协议审批流程

住民较大的权利,一方面原住民从矿业活动中直接受益;另一方面原住民也对矿业活动造成了干扰,致使一些矿业项目长期停滞。此外,矿业权的审批比较繁琐,加之当地政府效率较低,造成矿业权审批时间较长。笔者曾见过20世纪90年代的矿业权申请现在还在审批中,由此可见一斑。

总之,在菲律宾申请矿业权比中国困难。目前,处于申请阶段的菲律宾矿业项目较多,投资者应注意规避风险。

参考文献

- [1] 宋国明. 菲律宾的矿业投资环境. 世界有色金属[J], 2010 (4): 26-28

- [2] Philippine Mining Act of 1995
[3] Omnibus Implementing Rules and Regulations of Republic Act No. 7942, Otherwise Known as the "Philippine Mining Act of 1995"
[4] Providing for New Fees and Charges for Various Services of the Mines and Geosciences Bureau