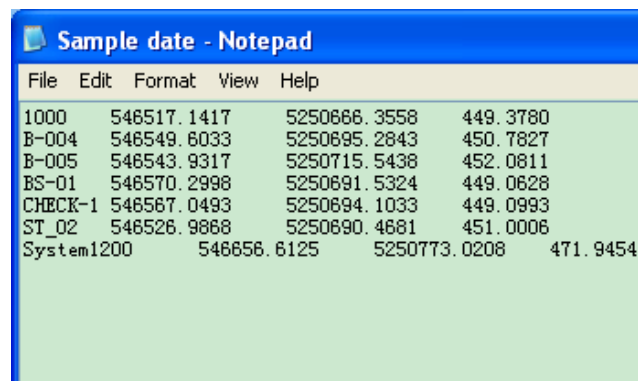


TPS1200系列全站仪数据上传与下载(CF Card) 方法简述

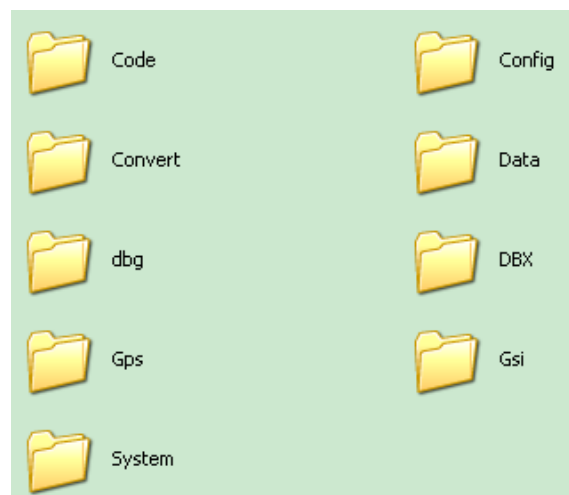
本文简单介绍TPS1200系列全站仪的数据传输问题，这里以使用CF卡的方式为例。

日常用到的数据可方便的保存为文本格式，在此以制表符做为分隔，如下图所示：



File	Edit	Format	View	Help
1000	546517.1417	5250666.3558	449.3780	
B-004	546549.6033	5250695.2843	450.7827	
B-005	546543.9317	5250715.5438	452.0811	
BS-01	546570.2998	5250691.5324	449.0628	
CHECK-1	546567.0493	5250694.1033	449.0993	
ST_02	546526.9868	5250690.4681	451.0006	
System1200	546656.6125	5250773.0208	471.9454	

文本格式的数据需要放入CF卡的DATA文件夹中，在传输时才可以被查看到，CF卡目录如下：



数据传入CF卡的指定位置后，即可将CF卡安放到仪器内，进行数据上传，



进入仪器菜单主界面，选择转换，继续。

- when it has to be **right**



接下来分别选择把数据导入作业，导入ASCII/GSI,如上图所示

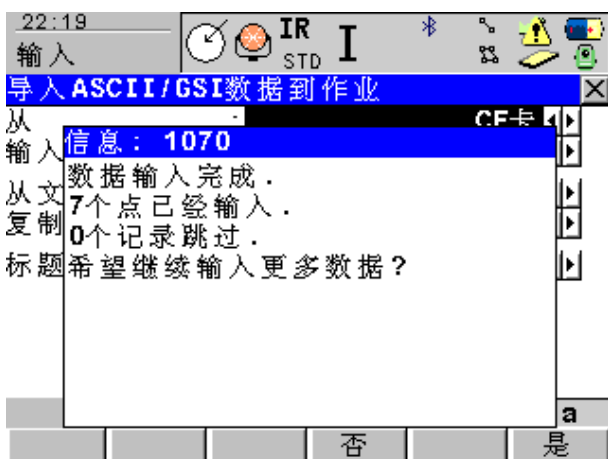


例子 : P/E/N/H/////



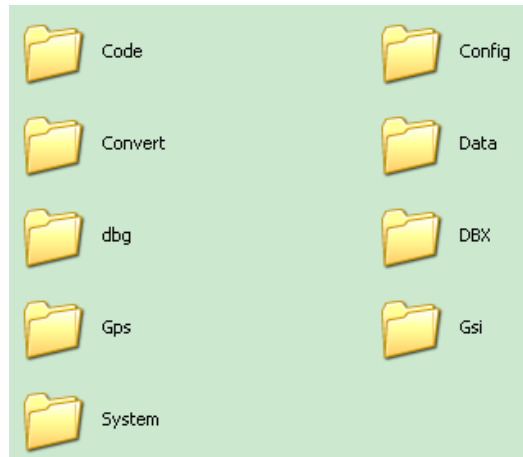
此处各项选择如上图，注意需要上传的文件名称及上传到的目标作业名称，点击配置进入下一步。

分隔符选择为制表符，按实际情况选择坐标信息的排列顺序，继续。

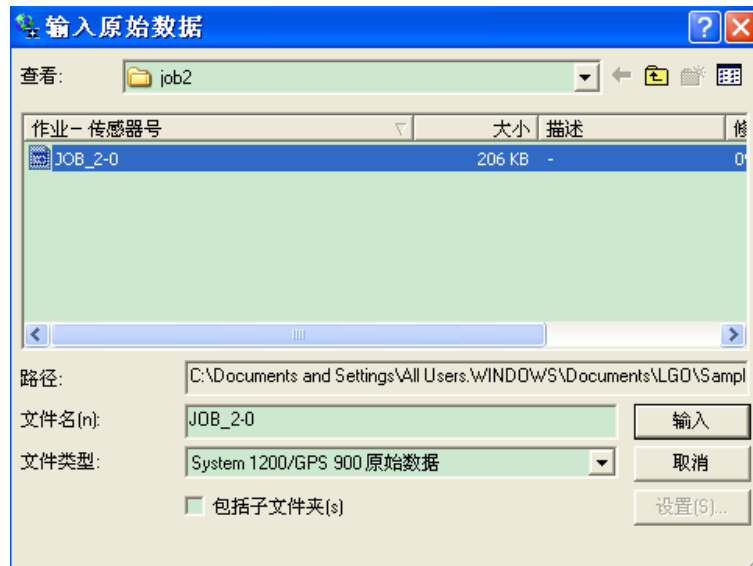


至此，数据上传工作就完成了。

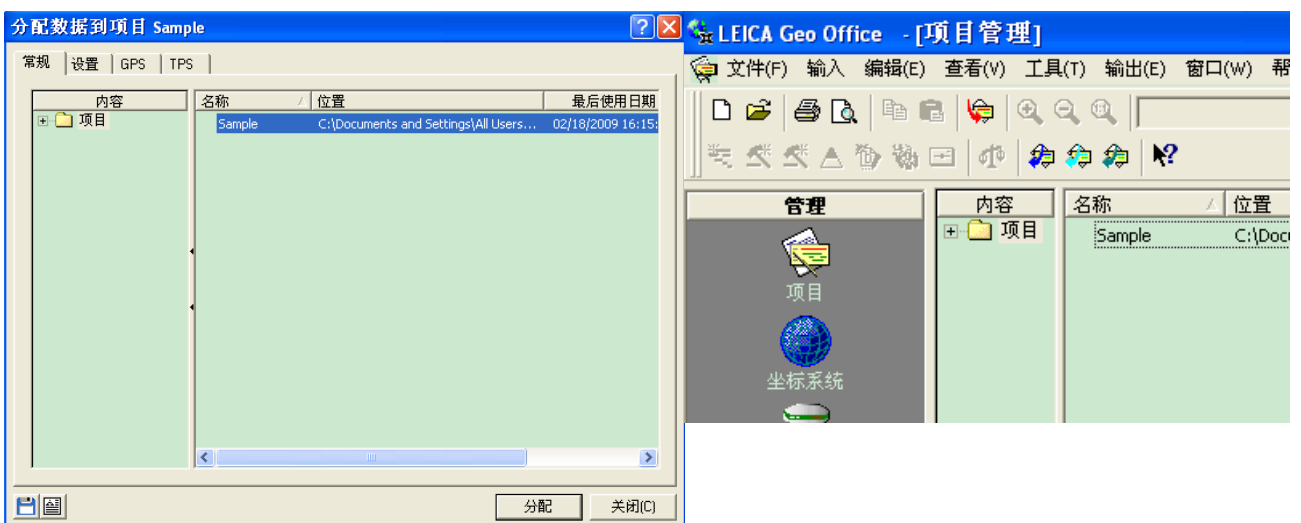
下面来介绍一下数据下载的一些情况:



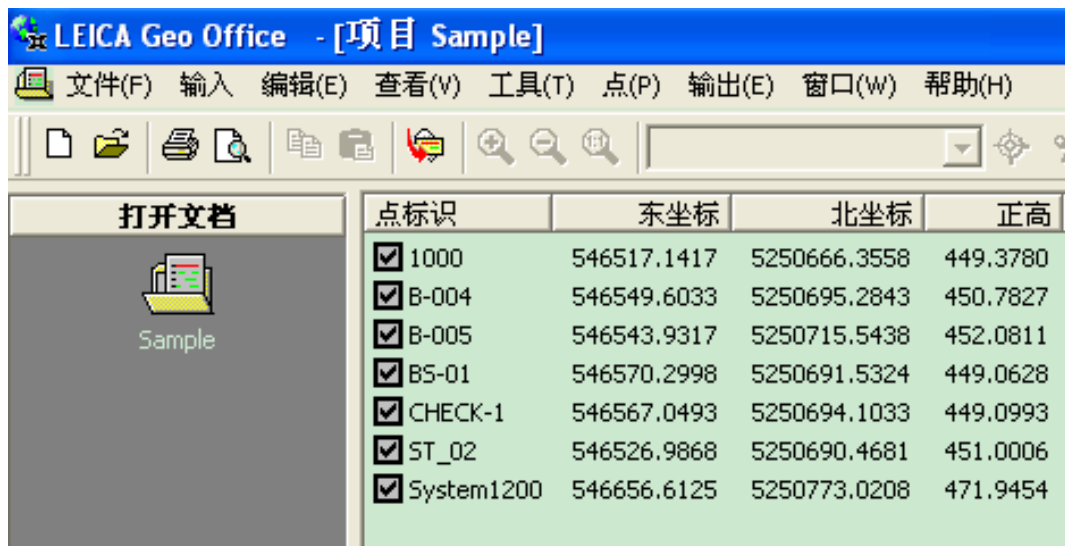
TPS测得的原始数据会自动存储在CF卡下的DBX文件夹中，Leica Geo Office 6.0可对其进行直接读取。



将DBX文件夹中的原始数据导入LGO中新建的项目



- when it has to be **right**



The screenshot shows the LEICA Geo Office software window titled "[项目 Sample]". The menu bar includes 文件(F), 输入, 编辑(E), 查看(V), 工具(T), 点(P), 输出(E), 窗口(W), and 帮助(H). The toolbar contains icons for file operations and viewing. On the left, a "打开文档" (Open Document) pane shows a folder icon labeled "Sample". The main area displays a table of points with the following data:

点标识	东坐标	北坐标	正高
<input checked="" type="checkbox"/> 1000	546517.1417	5250666.3558	449.3780
<input checked="" type="checkbox"/> B-004	546549.6033	5250695.2843	450.7827
<input checked="" type="checkbox"/> B-005	546543.9317	5250715.5438	452.0811
<input checked="" type="checkbox"/> BS-01	546570.2998	5250691.5324	449.0628
<input checked="" type="checkbox"/> CHECK-1	546567.0493	5250694.1033	449.0993
<input checked="" type="checkbox"/> ST_02	546526.9868	5250690.4681	451.0006
<input checked="" type="checkbox"/> System1200	546656.6125	5250773.0208	471.9454

最终在点列表中即可查看到外业测量的数据，在空白处点击右键，另存为TXT或CSV等常用格式。

北京华徕新虹科技发展有限公司 技术部