

第十节 中非共和国

1. 概况

面积：622,984km²

人口：4,444,330（2008 年 7 月）

2. 地质概况

中非共和国大约 60% 的面积下伏太古宙和元古宙的岩石。这个国家西部和中部部分地区被可能是由古生代冰川沉积物和缓倾的白垩纪砂岩所覆盖。

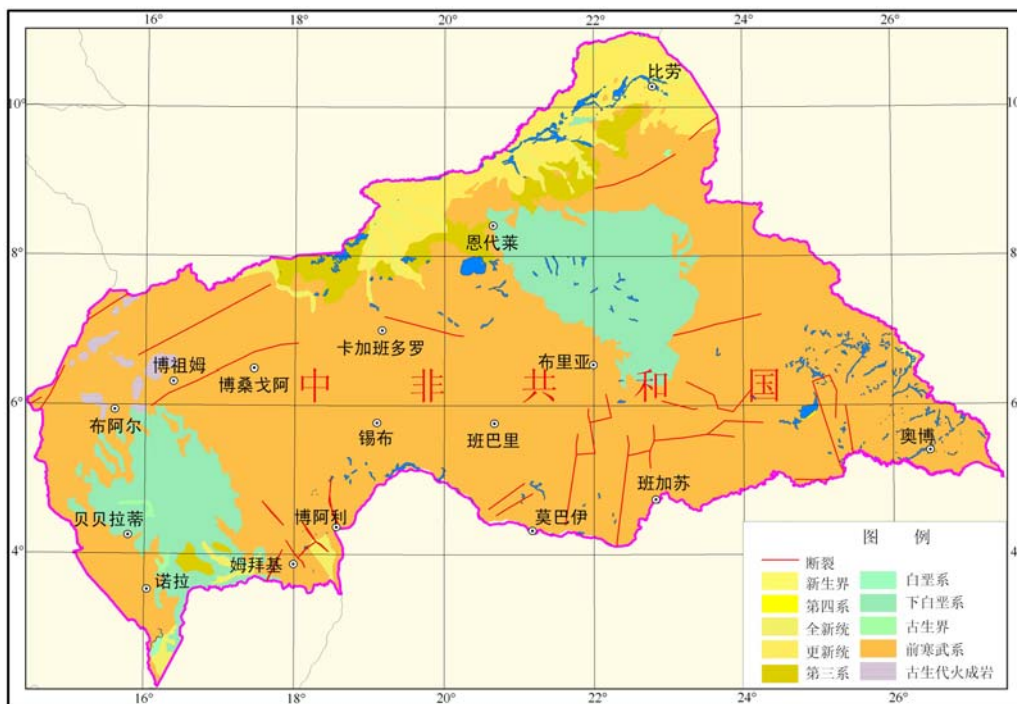


图 21 中非地质图

3. 地层和构造

中非共和国的前寒武纪地层可以进一步分为两个主要单元：较深部的“花岗片麻岩杂岩体”主要由片麻岩、片麻混合岩、花岗岩和角闪岩组成，时代可能为新太古代。这个单元被描述为一个绿岩带 (Cahen 等人, 1984)，而且被进一步分为班达斯带 (Bandas) 和德科阿带 (Dekoa)，最初这两个单元可能属于同一个实体，然而现在根据元古宙的顺序将其分开。这个杂岩体通常被辉绿岩墙和后期的新元古代花岗岩类岩基侵入。高度变质的组达到了粒变岩相，形成了该国中部的大片杂岩体。上部的“片岩-石英岩杂岩体”以石英岩和片岩为特征，时代可能为新元古代。这个单元通常是轻微褶皱，或者不变质。白云母片岩、石英岩和白云质灰岩说明原岩的沉积岩特征。在国家的中部地区石英岩更为常见，而白云母片岩在东部产出。片岩-石英岩杂岩体同样被基性岩侵入，这些岩石通常被剪切。