

3Dweb 帮助文档



www.3DMine.com.cn

2009.7

版 权

北京东澳达科技有限公司拥有3DMine软件的中英文版权。没有经过许可不能复制、出售、在系统文件中存储，破译软件锁，不能擅自发送给其他的用户。想获得这样的许可或者附加的复制品，请向北京东澳达科技有限公司申请购买。

我们将及时根据3DMine软件的更新版本对本教材作修改。本教材详细演示了许多核心工具的使用，图文并茂，通俗易懂，授权用户也可申请接受相应的软件培训。

如果您在使用本教材的过程中遇到技术问题，请联系北京东澳达科技有限公司技术支持部。

目 录

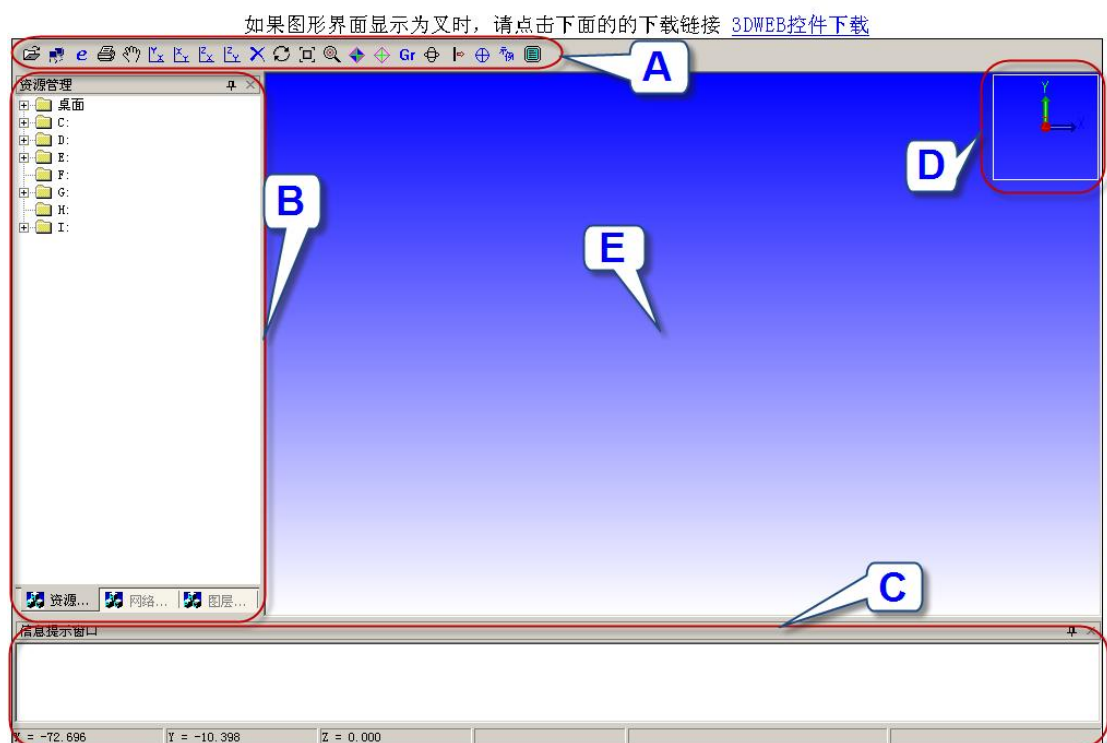
第一章	简介	1
第二章	工具栏	2
第三章	管理器	7
第四章	信息窗口	8
第五章	坐标指示器	8
第六章	图形区	9
第七章	3Dweb 的发布使用.....	10

第一章 简介

3DWeb 解决方案在应用上是3DMine 矿业软件的一种扩展和延伸,用户不需要安装任何软件,通过 IE 浏览器就可以演示、浏览3DMine 或者其他矿业软件所形成的工作成果,而且只要有网络支持,这些工作成果还可以实现远程调用,也就是说,只要能接通因特网,我们就可以随时展示成果,而不像桌面软件一样,必须把成果存放在本地。

连接3DWeb 后,出现一个包含各种组件的窗口,这些组件代表不同的功能。下面是该界面,各组件介绍如下:

3DWeb远程查询系统



A: 工具栏 B: 管理器 C: 信息窗口 D: 坐标指示器 E: 图形区

图1-1

第二章 工具栏

工具栏，如图1-1中（A）所示。我们将逐一介绍各功能。



图2-1

◆ 打开文件



打开文件，点击按钮会弹出如下对话框

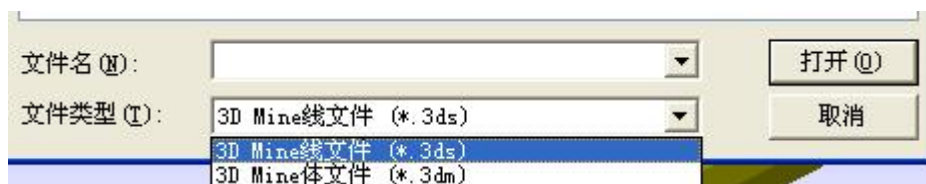


图2-2

只支持打开本地计算机中的*.3ds *.3dm 文件。

◆ 登陆网络计算机



登录网络计算机，点击按钮会弹出如下对话框

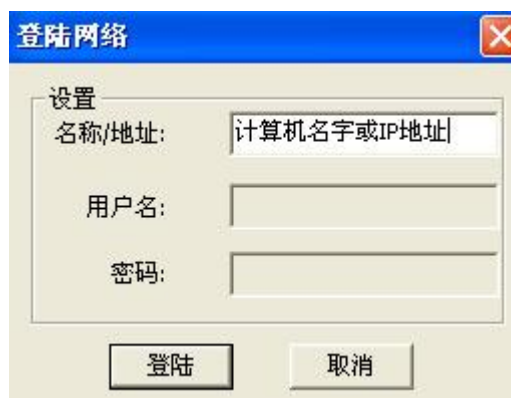


图2-3

可以登陆网络计算机且能打开所登陆计算机中的*.3ds *.3dm 文件。

◆ 网页文件打开浏览



 网页文件打开浏览，点击按钮弹出如下对话框



图2-4

将网页或 ftp 等形式的网络连接文件调入3Dweb 中浏览。

◆ 打印功能

 打印功能，点击按钮弹出如下对话框

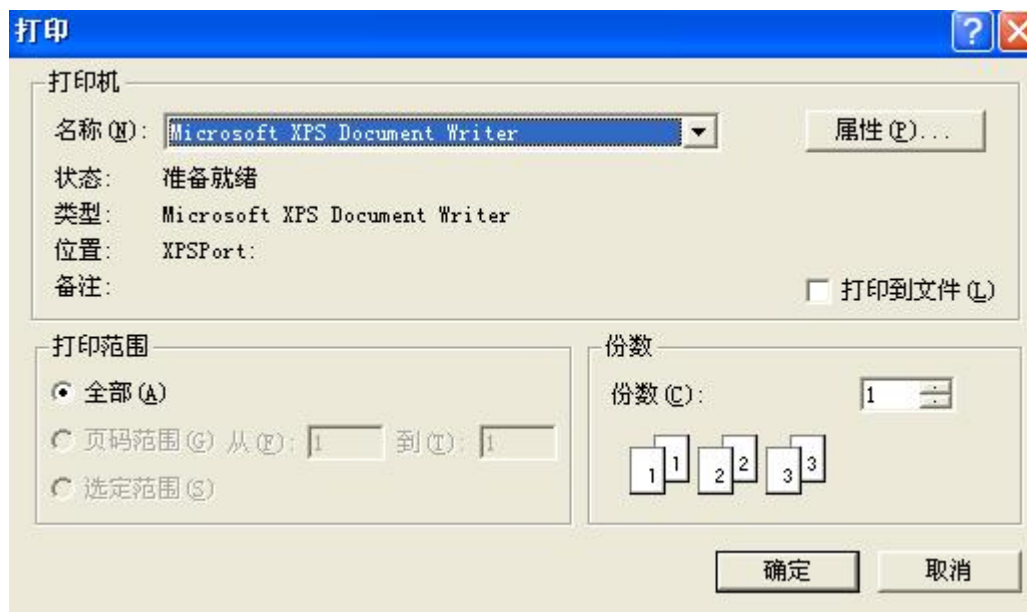


图2-5

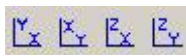
在打印机名称中选择要使用的出图打印机并且可以点击属性按钮进行设置

打印机的参数。并且可以快速出图打印。

◆ 移动

 移动，移动图形区中的物体等。


◆ 不同视角

 不同视角，快速的切换图形区不同的视角并对物体进行查看。

◆ 清除数据

 清除数据，清除图形区中的所有数据。

◆ 三维旋转功能

 三维旋转功能。


◆ 全屏缩放

 全屏缩放，将图形区中的数据全屏显示。


◆ 确定旋转中心

 确定旋转中心。

◆ 显示与隐藏

 显示隐藏*.3dm 文件，显示*.3dm 文件的三角网。


◆ 渲染效果

 渲染效果，*.3dm 文件圆滑效果。

◆ 连续旋转

 连续旋转，开启功能可以进行图形区数据连续转动的效果。

◆ 创建动态剖面

 创建动态剖面，如下示意图

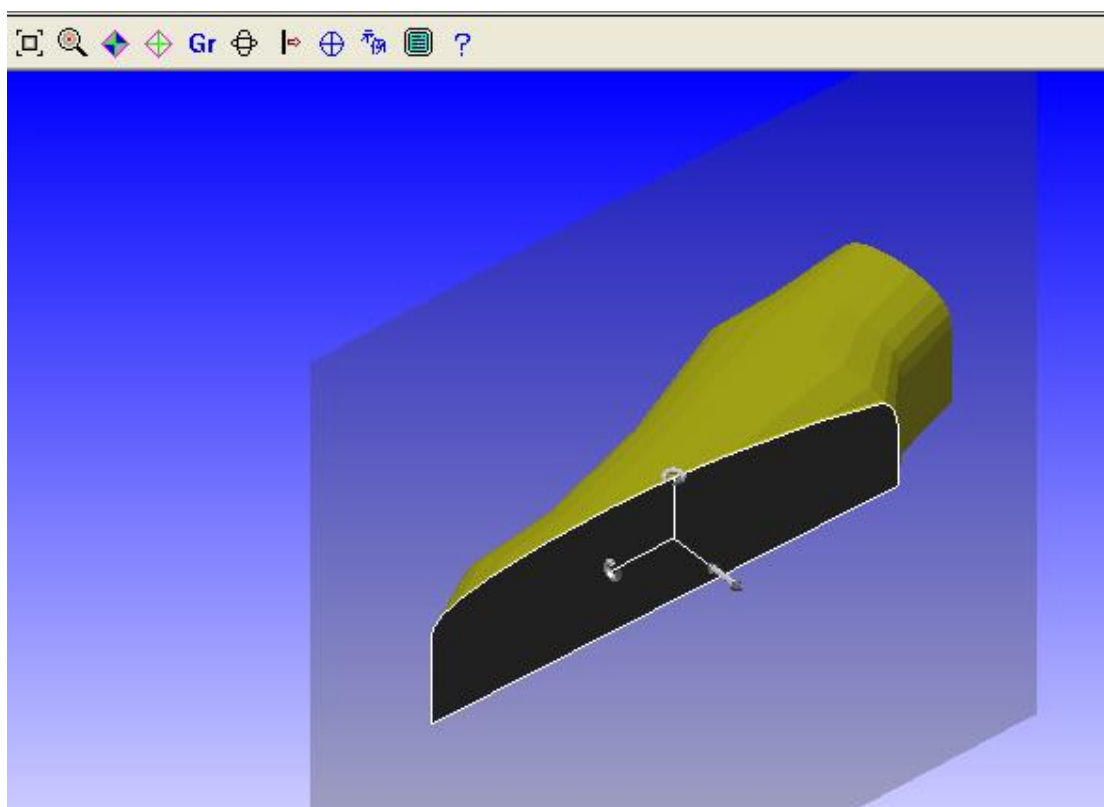




图2-6

可以进行前后移动，左右旋转，上下翻转，观察实体剖面形态。


◆ 显示钻孔数据库

 显示钻孔数据库，即显示钻孔轨迹线。

◆ 显示示例文件

 显示示例文件。

◆ 图形区全屏功能

 图形区全屏功能，将图形区全屏幕显示。

第三章 管理器

管理器，如图1-1中（B）所示。

管理器有以下三类：

资源管理：管理本地计算机数据资源的浏览窗口。

网络管理：管理网络计算机数据资源浏览窗口。

图层管理：管理打开文件的图层。

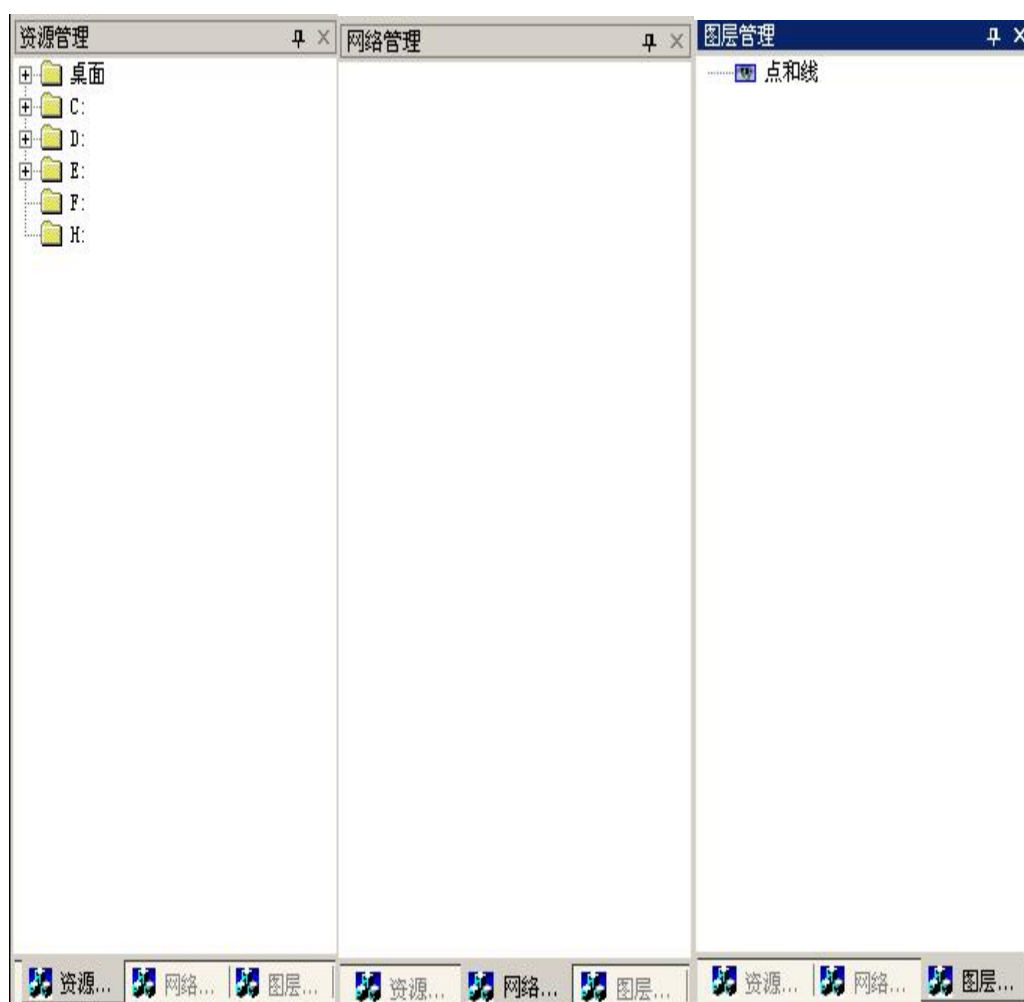


图3-1

第四章 信息窗口

信息窗口，如图1-1中（C）所示。

在信息窗口中会提示导入的文件名称和路径、提示操作的命令、显示坐标等信息。

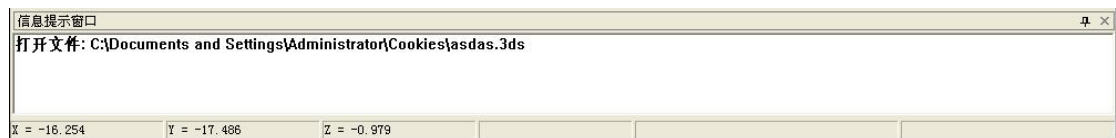
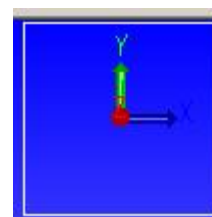


图3-2

第五章 坐标指示器

坐标指示器，如图1-1中（D）所示。



坐标指示器指示当前图形区数据旋转的坐标方位。

第六章 图形区

图形区，如图1-1中（E）所示。将鼠标放在实体或线条上停留3秒钟即可显示相关参数进行查阅。



图6-1

◆ 在图形区中对鼠标中间滚轮操作有以下几项功能：

- 1) 双击鼠标中间滚轮的功能是将图形区中的数据全屏缩放并且将数据恢复到 XY 视角下。
- 2) 按住鼠标中间滚轮可以移动数据。
- 3) 滚动鼠标中间滚轮可以对图形区进行放大缩小。

第七章 3Dweb 的发布使用

- ◆ 在 word, excel 等办公软件中使用3Dweb, 下面我们使用 PowerPoint 对其使用进行介绍。

- 1) 打开 PowerPoint , 在需要建立连接的文字上右击, 建立超连接如下图所示;

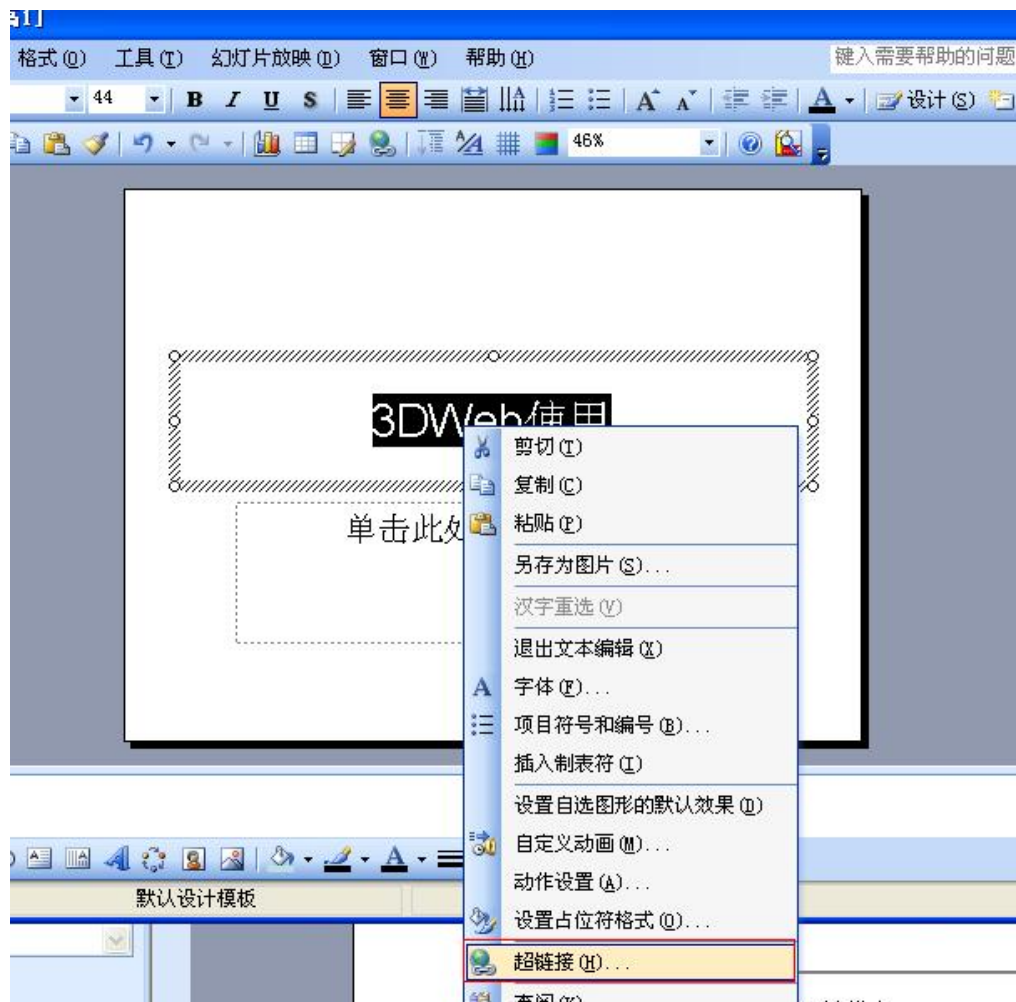


图7-1

- 2) 找到3Dweb 安装目录下的 index.htm 文件, 点击确定。

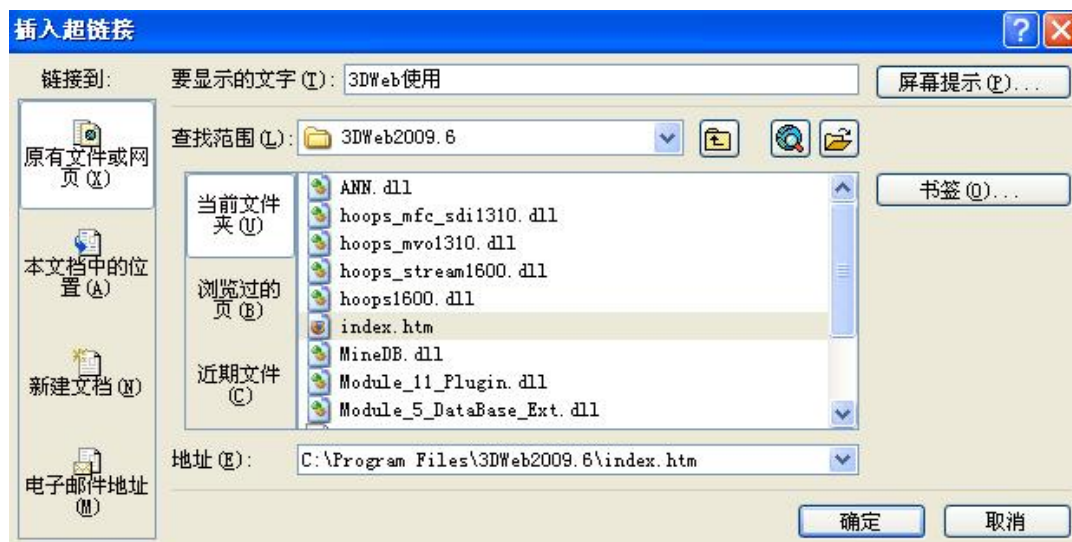


图7-2

3) 点击“3Dweb 使用”这样就实现了在 powerpoint 中使用3Dweb。



图7-3

◆ 在公司内部服务器网站发布3Dweb：

- 1) 将3Dweb 安装后，在安装目录下有一个 index.htm 文件。
- 2) 将 index.htm 文件和3Dweb 安装同时放入公司网站文件夹中。
- 3) 在网站首页或其他位置，对 index.htm 文件做超级连接即可联网使用。

◆ 若公司中有其他内部系统，例如 OA 系统等，可在系统中建立一个新的页面，对 index.htm 文件和3dweb.msi 进行连接也可使用。

◆ 对于本地计算机也可以对其进行浏览，只需双击 index.htm 文件就可以使用。

随着网络化办公的发展，3Dweb 的使用将日渐成效。将为工作提供更加快捷方便的使用环境。