

徽派建筑文脉的延续

——浅析德兴铜矿中心地段规划

陈作卫

(中国瑞林工程技术有限公司,江西南昌 330002)

[摘要]以德兴铜矿中心地块规划设计为例,讨论了在城镇规划中对城镇文化底蕴的挖掘,对城镇文脉的延续以及新建建筑与原有建筑之间的协调。

[关键词]城市文脉;城市文化挖掘;徽派建筑

中图分类号: TU-80 文献标识码: B 文章编号: 1004-4345(2008)03-0032-03

Continuation of Hui Style Architectural Context

——An Analysis on Dexing Copper Mine Central Block Plan

CHEN Zuo-wei

(China Nerin Engineering Co., Ltd., Nanchang, Jiangxi 330002, China)

Abstract Taking the design on Dexing Copper Mine central block plan for instance, the paper discusses the exploration of town culture deposit during town planning, continuation of town context and harmonization between newly built architectures and the existing likes.

Keywords city context; urbane culture exploration; Hui style architecture

1 引言

目前,我国有约20万座矿山,近500个城镇是由于矿山的开发形成的。这些由矿山开发而形成的城镇往往为了满足矿山生产使用功能的要求,忽视了城镇整体规划布局,从而导致城镇整体布局混乱,建筑缺乏地域特色。本文以德兴铜矿旧城中心地段规划为例,对此类城镇地域建筑文化和城镇文脉的挖掘与继承进行了简要探讨。

2 城镇文化挖掘

2.1 德兴铜矿区位特色

德兴铜矿地处赣东北上饶德兴市泗洲镇境内,位于怀玉山脉孔雀山下德兴市和婺源县两县市的交接处。婺源是一座具有悠久历史的古县,历史上曾属安徽管辖,是古徽州一府六县之一,有大批明清遗留

下来徽州特色的建筑,包括古民居、古祠堂、官邸、书斋、戏台、廊桥、亭阁、宝塔等,这些建筑被建筑学家称为“古建筑博物馆”。因此,鉴于德兴铜矿独特的地理位置,其受徽州文化的影响很大。

2.2 矿区中心地段现状分析

规划用地为商住性质用地,南泗洲路从用地范围内穿过。用地西北方向与已经建成的建安小区毗邻(图1),东边与泗洲庙变电站毗邻,南边与铜都大市场毗邻。用地范围内现有供销公司仓库、铜都文化广场和一些临时商业建筑等。铜都大市场、建安小区均为现代建筑风格;铜都文化广场(图2)为典型的徽派建筑风格,具有较好的布局方式,且已经形成了一定的建筑规模,是该地段最为经典的建筑,也能反映德兴铜矿所处的区位特色,同时,也是该地段范围内规模最大建筑群。

在规划设计中,铜都文化广场、铜都大市场、泗洲庙变电站是要保留的建筑,工业仓库和临时性商铺需要拆除并重新规划设计。因此,新建建筑该采取

何种建筑风格才能对矿区内该地段蕴涵的文化底蕴进行挖掘,使其历史特色延续是本次规划设计的重点、难点和需要不断推敲的地方。

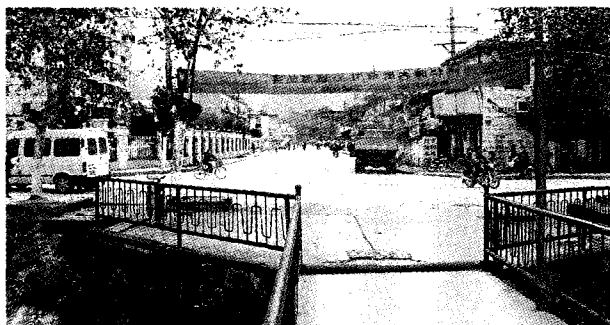


图1 左边为建安小区住宅,右边为用地内现状建筑



图2 铜都广场具有典型徽派建筑特色

3 规划设计主题

通过对德兴铜矿矿区特色和区域文化底蕴的考察,发现现存建筑中,除铜都文化广场外,泗洲镇变电站、铜都大市场、建安小区都是现代建筑风格,均不能反应该地域的文化特色、建筑特色和历史遗留的韵味。铜都文化广场具有典型的徽派建筑特色,能充分反映矿区文化与相应的地域之间的纽带和内在的联系,体现本地段主要的建筑特色。因此,在规划中,以铜都文化广场作为设计的嵌入点,将其建筑风格作为本地段的建筑特色亮点展开深入设计。从而,把徽派建筑文化特色作为本地段设计理念。

4 徽派建筑

4.1 徽派建筑历史

南宋迁都临安,大兴土木,筑宫殿,建园林,不仅刺激了徽商从事竹、木、漆经营,也培养了大批徽州工匠。徽商致富还乡,周密地观察和利用当地自然环境,臻天时、地利、人和、诸吉咸备,争相修建体现“天人合一”境界的马头墙住宅、园林,修祠堂,立牌坊,兴道观、寺庙,从而形成了徽州特色的建筑风格。

4.2 徽派建筑特色

徽派建筑集徽州山川之灵气,融风俗文化之精华,风格独特,结构严谨,雕镂精湛,其特色主要体现在如下:首先,徽派建筑讲究群体布局,其美学效果隽妙无比(图3)。

枕山、环水、面屏是徽州古村落的整体布局要

求。在青山逶迤、绿水蜿蜒中,以黑白为底色的古建筑,就象一幅幅清晰淡雅的水墨长卷。曹文植曾经这样描写“青山云外深,白屋烟中出。双溪左右环,群木高下密。曲径如弯弓,连墙若比栉。……”。其次,徽派建筑大部分古村落是整齐的粉墙黛瓦(图4、图5),飞檐翘角的屋宇随山形地势高低错落,层叠有序。在当地被称为“五岳朝天”的五叠墙或者马头墙,也以其抑扬顿挫的起伏变化体现了徽州民居的独特韵律,就像由萧或者古筝奏出的旋律余韵悠远。



图3 徽州民居总体布局



图4 徽州民居马头墙1



图5 徽州民居马头墙2

再次,与“五朝天”并称的“回归堂”一天井(图6)也是徽州民居的主要特色之一。

天井居中不仅组成了整个房屋的结构,而且也意味着“肥水不流外人田”的意味。最后,“有堂皆有井,无宅不雕花”这也是徽州民居的另一特征。雕花指徽州民居中无所不在的“三雕艺术”(图7),剔透玲珑的砖、木、石三雕,可以称作是民居中的精华。在建筑雕刻艺术的综合运用上,表现出高超的装饰水平。

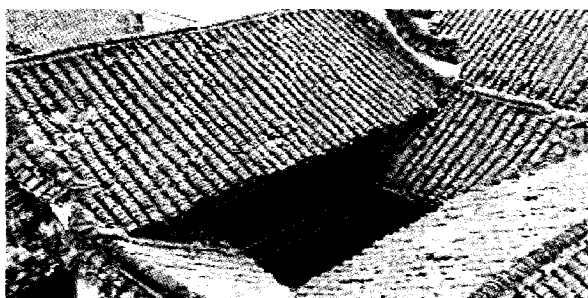


图6 徽州民居天井



图7 徽州民居石雕

5 徽派建筑特征在德兴铜矿矿区规划布局中的体现

徽派建筑的特征概括起来主要是“青山、绿水、粉墙、黛瓦、天井、砖雕、木雕、石雕”。德兴铜矿旧城中心地段规划设计的徽派建筑无论从整体规划风格还是从建筑群体设计、单体设计上,都表现出对古徽派建筑上述特征的传承。

德兴铜矿位于怀玉山脉孔雀山下,矿区周围青山环抱,大坞河蜿蜒流经矿区。枕山、环水的自然条件为本地段总平面规划布局提供了与古徽派建筑类似的自然环境特征。在此特征环境中,群体规划建筑色彩同样以黑和白为主,从而在整体规划风格上,依旧传承了古徽州民居清晰淡雅、殷实而料巧、儒雅而深奥的特征,营造诗一般意境的水墨画长卷(图8)。

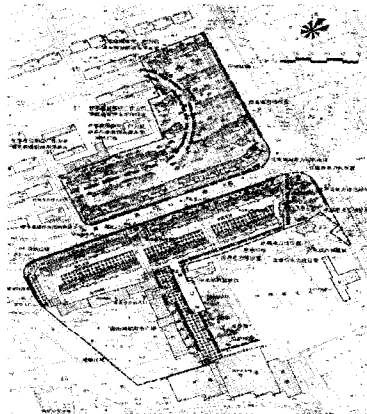


图8 德兴铜矿矿区中心地段规划总平面

在群体建筑设计中,本地块规划为住宅和商住楼,住宅为六层;商住楼为五层,底层为商业店面,上面四层为住宅。底层商业店面沿南泗洲路方向采用开敞式空间的设计手法;商住底层东北、西南方向和西北、东南方向的步行街分别采用封闭式空间和半开敞式空间的设计手法。

在商住楼群体建筑东北、西南方向的步行街设计中,借鉴了徽州古民居“四水归堂”——“天井”的处理手法。根据徽州古民居天井“一线天”的特点,步行街被分为3段,每段均设计一处窄而长天井。这样既满足了群体建筑通风、采光、节能的设计要求,也充分传承了徽州古民居的特点,同时还表达了古徽州民居所蕴涵的“有财不外漏”的意味。

在本次规划的单体建筑设计中,规划的徽派建德兴铜矿矿区中心地段规划总平面筑采用了高低错落,层叠有序的马头墙;屋面采用了与古徽州民居一致的黛瓦;墙体采用以粉色基调为主的涂料(图9)。



图9 德兴铜矿矿区中心地段规划沿街效果图

在单体建筑“三雕艺术”方面,由于传统雕塑工艺的消失,规划的徽派建筑只能采用神似而形不同的处理手法,传承古徽州民居的雕塑特色。因此,该地段规划的徽派建筑充分挖掘了当地的区位文化特色,传承了古徽州民居“粉墙、黛瓦、砖雕、木雕、石雕”建筑的特征,使这一地段成为了当地特色鲜明,风格统一的亮点。

6 结论

德兴铜矿中心地段的规划证明,在对此类小城镇进行规划设计时,应注意挖掘当地的建筑文化与城镇文脉,使其具有自己的区位亮点,避免城镇布局混乱或缺乏特色。