

# 永春县土地利用总体规划 (2006-2020 年)

永春县人民政府

二〇〇九年十月

# 目 录

前 言.....	1
第一章 土地利用规划背景.....	2
第一节 县域概况.....	2
第二节 土地利用现状及特点.....	3
第三节 土地利用成效及存在的问题.....	6
第二章 土地利用战略.....	8
第一节 区域功能定位和经济社会目标.....	8
第二节 土地利用战略.....	8
第三章 土地利用主要目标和任务.....	10
第一节 土地利用主要目标.....	10
第二节 土地利用主要任务.....	11
第四章 土地利用结构调整和布局优化.....	18
第一节 土地利用结构调整.....	18
第二节 土地利用布局优化.....	22
第五章 土地利用分区.....	26
第一节 土地利用政策分区.....	26
第二节 土地利用用途分区.....	27
第六章 中心城区土地利用.....	33
第一节 中心城区现状.....	33
第二节 中心城区规划.....	33
第三节 中心城区扩展边界.....	34
第七章 土地利用重大工程.....	35
第一节 耕地保护工程.....	35
第二节 农村居民点综合整治工程.....	37
第三节 重点建设项目保障工程.....	38

第四节 扩大内需工程.....	38
<b>第八章 乡镇土地利用.....</b>	<b>39</b>
第一节 乡级土地利用主要调控指标.....	39
第二节 乡级规划任务.....	39
<b>第九章 规划实施的保障措施.....</b>	<b>40</b>
第一节 依法审批土地利用总体规划.....	40
第二节 完善规划实施配套体系.....	40
第三节 加强规划实施经济调控机制.....	40
第四节 提高规划实施社会参与度.....	41
第五节 建立规划实施技术保障措施.....	41
<b>附表 1 耕地保有量、基本农田面积指标 .....</b>	<b>42</b>
<b>附表 2 建设占用农用地和耕地指标 .....</b>	<b>43</b>
<b>附表 3 各类建设用地指标调控表 .....</b>	<b>44</b>
<b>附表 4 园地指标 .....</b>	<b>45</b>
<b>附表 5 林地指标 .....</b>	<b>46</b>
<b>附表 6 重点建设项目用地 .....</b>	<b>47</b>

## 前 言

为落实科学发展观，贯彻“十分珍惜、合理利用土地和切实保护耕地”的基本国策，实施最严格耕地保护制度和节约用地制度，强化土地用途管制，协调土地利用与生态建设，保证土地资源可持续利用，促进永春县经济社会又好又快发展，依据《中华人民共和国土地管理法》、《国务院关于支持福建省加快建设海峡西岸经济区的若干意见》和《泉州市土地利用总体规划（2006-2020年）》要求，结合永春县土地资源状况和《永春县国民经济和社会发展规划第十一个五年规划纲要》，制定本规划。

本规划主要阐述规划期内土地利用战略，明确土地利用规划目标与主要任务，阐明各行业各乡镇用地结构与布局、土地用途管制及规划实施保障措施等，是引导全社会保护和合理利用土地资源的基本纲要，是落实土地宏观调控、土地用途管制和统筹布局各项建设的重要依据。

规划期限为2006-2020年，基期年为2005年，目标年为2020年，近期年为2010年。

规划范围为永春县行政辖区内的全部土地。

# 第一章 土地利用规划背景

## 第一节 县域概况

永春县系福建省东南部的一个沿海山区县，位于东经  $117^{\circ} 40' \sim 118^{\circ} 31'$ ，北纬  $25^{\circ} 13' \sim 25^{\circ} 33'$ ，晋江的东、西溪的发源地，东邻仙游，南接南安、安溪，西连漳平，北与德化、大田交界，全县土地面积 1451.81 平方公里，东西长 84.7 公里，南北宽 37.2 公里，地势由西北向东南倾斜，呈长带状，辖 18 镇、4 乡。

### 一、自然概况

地处闽中断块斜隆起区，地势由西北向东南倾斜显著，著名的戴云山绵延全境。全县以蓬壶马跳为界，分为东西两部分。西部属于戴云山脉的主体部分，以北东—南西走向为主的中山山地；东部属闽东南沿海隆起地区，以丘陵和河谷为主，沿溪谷地带散布着串珠状的山间盆地。

全县属于亚热带海洋性季风气候，四季明显，物产丰富，为全国柑橘生产基地、省重点林区县、茶叶生产基地、特色中草药生产基地。县内主要溪流为：桃溪、湖洋溪、一都溪、坑仔口溪，年总径流量 18.21 亿立方米，水力资源丰富，是全国著名的“小水电之乡”。

全县矿产资源丰富，主要以煤炭、石灰石、高岭土、铅锌矿、地热资源为主，是全国地方重点产煤县、闽东南地区的煤炭主要供应地。

永春县旅游资源丰富。境内拥有风景宜人，自然环境优越的国家 4A 级风景区、省级自然保护区牛姆林。此外，还拥有岱山岩、百丈岩、乌髻岩、普济寺、东关桥等一批优秀人文与自然风景名胜区，是泉州生态旅游“后花园”、海峡西岸经济区的著名生态旅游胜地。

### 二、社会经济发展状况

近十年来，永春县社会经济发展良好，呈持续上升发展态势。2005 年全县实现地区生产总值 90.89 亿元，人均地区生产总值达 17161 元，工农业总产值（当年价）141.69 亿元，财政总收入 5.36 亿元。三产比重为：

12.3:47.1:40.6。多年连续被评为福建省经济十强（佳）县。

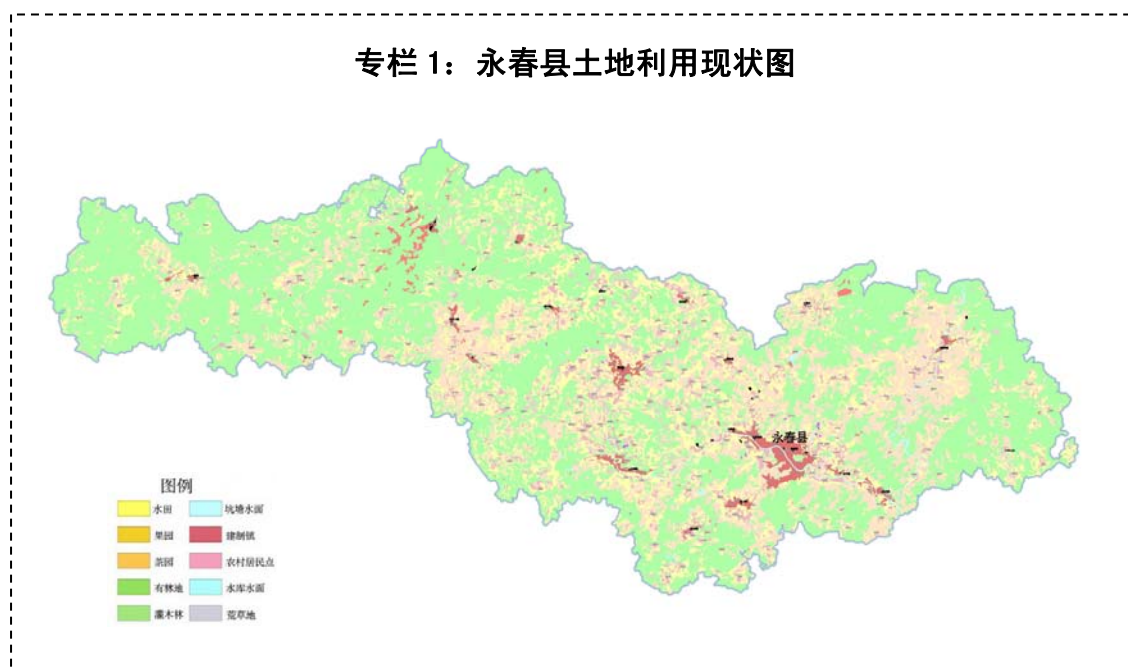
同时，永春在立足自身的自然资源、生态环境和工业基础条件上，加快工业化的进程，在保持纺织服装、矿产开发、农副产品加工、陶瓷产业、纸制品产业等传统产业稳定发展的基础上，生物医药等新兴产业得到快速发展，主动融入到海峡西岸经济区建设，不断完善“现代生态工贸旅游县”的建设，推动社会经济又好又快发展。

## 第二节 土地利用现状及特点

### 一、土地利用现状

根据 2005 年土地利用变更调查数据，全县土地总面积为 145181.45 公顷，其中，农用地 127690.35 公顷，占全县土地总面积的 87.95%；建设用地 7166.83 公顷，占 4.94%；未利用地 10324.27 公顷，占 7.11%。

专栏 1：永春县土地利用现状图



### （一）农用地

#### 1、耕地

耕地面积为 19247.38 公顷，占农用地面积的 15.07%，其中水田 16420.37 公顷，占耕地面积的 85.31%。集中分布在桃溪、湖洋溪及其支流沿河两侧的达埔、蓬壶、石鼓、湖洋等乡镇的河谷盆地。

## 2、园地

园地面积为 20715.08 公顷，占农用地面积的 16.22%，园地中以果园为主，占园地面积的 68.56%。集中分布在湖洋镇、达埔镇、桃城镇、东关镇、玉斗镇等缓坡低丘。

## 3、林地

林地面积为 80275.03 公顷，占农用地面积的 62.87%，林地中以有林地为主，占林地面积的 81.22%。集中分布在全县各乡镇山地及丘陵。

## 4、牧草地

牧草地面积为 601.83 公顷，占农用地面积的 0.47%。全部分布在岵山镇。

## 5、其他农用地

其他农用地面积为 6851.04 公顷，占农用地面积的 5.37%。主要为田坎、农田水利用地和农村道路用地。

# （二）建设用地

## 1、城乡建设用地

城乡建设用地面积为 6161.15 公顷，占建设用地的 85.97%，其中以农村居民点用地为主，面积为 4805.19 公顷，占城乡建设用地的 77.99%；城镇用地面积为 1083.57 公顷，占城乡建设用地的 17.56%；采矿用地面积为 184.69 公顷，占城乡建设用地的 3.00%；独立建设用地面积为 87.69 公顷，占城乡建设用地的 1.42%。城乡建设用地主要分布在中东部的达埔镇、蓬壶镇、桃城镇、五里街镇和湖洋镇等。

## 2、交通水利用地

交通水利用地面积为 949.62 公顷，占建设用地的 13.25%；其中铁路用地面积为 19.33 公顷，占交通水利用地的 2.04%，全部为天湖山铁路支线；公路用地面积为 670.45 公顷，占交通水利用地的 70.60%，主要为省道 206、省道 306、省道 203、省道 307 线；水库水面面积为 236.70 公顷，占交通水利用地的 24.93%；水工建筑用地面积为 23.13 公顷，占交通水

利用地的 2.44 %。

### 3、其他建设用地

其他建设用地面积为 56.06 公顷，占建设用地的 0.78 %，其中风景名胜设施用地面积为 30.97 公顷，占其他建设用地的 55.25 %；特殊用地面积为 25.09 公顷，占其他建设用地的 44.75 %。风景名胜设施用地主要分布在牛姆林、百丈岩、乌髻岩、魁星岩等风景区。

### （三）未利用地

水域面积为 1241.21 公顷，占未利用地的 12.02%；滩涂沼泽面积为 61.76 公顷，占未利用地的 0.60%；自然保留地面积为 9021.30 公顷，占未利用地 87.38 %。集中分布在达埔镇、蓬壶镇、桂洋镇、东关镇等。

## 二、土地利用特点

### 1、高产田少，中低产田多

2005 年，全县耕地面积 19247.38 公顷，其中高产田占 17.8 %，中低产田占 82.2 %。高产田主要分布在从蓬壶镇到湖洋镇的河谷盆地区域。

### 2、园地面积多，茶果效益好

2005 年，园地面积 20715.08 公顷，占土地总面积的 14.27 %，其中果园占 68.56 %，主要以种植名特优水果“永春芦柑”为主；茶园占 29.22 %，以种植优质乌龙茶“永春佛手”为主；茶果品牌效应明显，发展高效优质茶果潜力大。

### 3、城镇用地相对集中，农村居民点较分散

受地形影响，建设用地主要集聚在中部地区的城区和蓬壶、达埔的河谷平原地带，而东部、西部较少。农村居民点用地面积 4805.19 公顷，占建设用地的比例为 67.05 %，人均用地为 151.6 平方米，分布零散，存在大量低效用地，农村居民点综合整治潜力大。

### 4、矿产资源丰富，但开发利用水平偏低

永春已初步探明的矿藏有金属矿 11 种和非金属矿 5 种，矿藏中以高岭土和无烟煤储量最多，是闽东南地区的煤炭主要供应地和全国地方重点产



煤县之一。但资源开发和利用水平偏低，资源利用率低，而矿区的环境污染、水土流失、耕地退化等问题突显。

### 第三节 土地利用成效及存在的问题

#### 一、土地利用成效

《永春县土地利用总体规划（1997-2010年）》批准实施以来，在经济社会发展用地需求快速增长、土地供给约束日益加大的形势下，坚持最严格的土地管理制度，强化规划的控制和引导，妥善处理保障发展和保护资源的关系，土地利用和管理取得了显著成效：

##### 1、耕地特别是基本农田得到切实保护

强化落实了政府耕地保护责任，全面实施耕地保护制度，加大了土地开发整理复垦力度，严格保护了耕地特别是基本农田。全县2005年基本农田面积稳定在17326.67公顷，完成基本农田保护任务。1997-2005年，通过有计划地组织土地开发整理复垦，补充耕地485.53公顷，实现耕地占补平衡。

##### 2、保障了合理用地需求，提高了土地利用效益

优先保障了泉三高速、美岭新型干法水泥厂、探花山工业区等重点基础设施和重点产业用地，科学合理调整用地结构，优化了用地布局，统筹安排城镇和新农村建设用地，提升了永春县投资环境和居住环境。此外，规范了土地资源的市场配置，完善土地交易市场，提高了土地利用效益，地均GDP由1996年的168.52万元/平方公里提高到2005年的626.02万元/平方公里，每平方公里GDP净增457.50万元，单位面积土地利用效益增加显著。

##### 3、增强了以土地利用总体规划为先导的用地意识

增强了土地利用规划用地的科学意识。随着土地利用规划地位的确立，土地利用规划的影响也越来越深远，按规划科学、合理用地已逐步成为共识。

## 二、土地利用存在的主要问题

### 1、农村居民点增长过快，布局较为散乱

全县农村居民点面积由 1996 年的 4555.83 公顷增加到 2005 年的 4805.19 公顷，多数村庄缺乏合理的规划引导，布局较为散乱，扩张无序。农村一户多宅、空心村现象较为突出。新农村建设规划与农村居民点综合整治工作亟待推进。

### 2、耕地后备资源匮乏，耕地保护压力大

全县人均耕地占有量 0.52 亩，低于全省平均水平，人地矛盾尖锐。工业化、城镇化的快速推进，又不可避免地占用耕地，人均耕地递减速度加快，同时耕地后备资源有限，耕地补充压力大，土地供需矛盾日益加剧。

### 3、土地生产率低，综合利用效益不尽理想

全县耕地除县城周边和一些较平坦连片地段外，很大部分为分散的坡度大、高低不平的小片耕地，不利于大规模机械化、集约化生产。耕地单产相差悬殊，土地利用仍然以粗放经营为主，复种指数不高。耕地抛荒现象时有发生，土地利用综合效益偏低。提高土地综合利用效益是全县土地利用长期而艰巨的任务。

### 4、水土流失较为严重，土地生态环境较为脆弱

各乡镇均存在不同程度的水土流失情况，特别在西部山区，全县水土流失面积 1.30 万公顷；土地利用强度不断上升，化肥、农药和工业废水污染造成土壤环境变差，重用轻养现象较普遍，土地生态环境较为脆弱。

## 第二章 土地利用战略

### 第一节 区域功能定位和经济社会目标

#### 一、区域功能定位

永春县功能定位为：海峡西岸经济区现代生态工贸旅游县。主动融入泉州建设海峡西岸经济区现代化工贸港口城市的大局，把永春建设成为海峡西岸重要的特色工业基地、绿色产业基地和生态旅游区、资源可持续开发生态功能区。

#### 二、社会经济发展目标

农业方面：根据山区农业的发展特色，规划期内重点推进农业八大基地区域化布局，重点扩大早、晚熟芦柑品种种植面积；推进低产低效茶园改造，提高园地质量；集中区域发展食用菌，提高规模效应；推进畜禽养殖场规模化、集约化经营，推广“猪—沼—果”生态发展模式。

工业方面：主动参与泉州湾城镇密集区的产业大分工。继续坚持以无污染或轻污染的轻型加工业为主，做好探花山工业区、东平格头轻纺工业区等工业区建设；同时，发展深加工产业与新兴技术产业，重点培育永春生物医药产业园、蓬壶达埔农副产品加工基地。

旅游业方面：将牛姆林森林生态旅游风景区向东西向方向延伸，并在空间范围外延的同时，实现全县的西、中、东三地不同旅游产品有机连接与协调，实现绿色生态内涵的拓展与丰富，扩大旅游空间规模，完善旅游景区配套设施及景点旅游项目，建成生态旅游强县目标。

积极发展开放型经济：充分把握国内外产业转移、调整、重组的机遇，营造良好的投资环境，全面提高对外开放水平，以发挥永春侨乡资源。

### 第二节 土地利用战略

针对土地利用中存在的主要问题，按照社会经济发展战略和目标的要求，规划期间，实施保障、保护和节约集约并重的土地利用战略。

## 一、加强耕地和基本农田保护

加强耕地保护，严格控制耕地流失，稳步推进高标准农田建设，确保耕地补充的数量，提高耕地质量，合理引导农业结构调整。

## 二、科学统筹建设用地发展需求

优先保障能源、交通、水利、旅游等重点基础设施用地需求，重点保障中心城区和“四个生产力”空间布局发展用地，尽量满足重点镇区建设用地需求，统筹安排新农村建设。

## 三、坚持节约集约用地

推动土地利用方式由外延扩张向内涵挖潜、由粗放低效向集约高效转变。优化城镇内部土地利用结构，严格控制外延扩张。坚持城镇用地增加与农村居民点用地减少相挂钩，开展城中村、城乡结合部和村庄用地整理和工矿废弃地整理，增加建设用地流量，挖掘存量建设用地；推行工业向园区集中，提高用地效率。

## 四、保护和改善生态环境

加强区域水土流失综合防治，增强区域生态综合效益，保护自然环境，优化土地利用与生态环境建设。充分发挥农用地多重功能，拓展生态空间，实现国土资源可持续利用。

## 第三章 土地利用主要目标和任务

### 第一节 土地利用主要目标

根据《泉州市土地利用总体规划（2006～2020年）》，为实现全县经济社会发展总体目标，规划期内实现以下土地利用目标：

#### 一、耕地和基本农田保护目标

稳定耕地面积，提高耕地质量。至2010年和2020年，确保全县耕地保有量分别不低于18780.00公顷和17353.33公顷。

基本农田保护面积稳定在17326.67公顷以上，同时加大基本农田建设力度。

通过土地开发整理复垦补充耕地不低于866.67公顷，规划近期补充耕地面积不低于280.00公顷。

#### 二、建设用地控制目标

2020年，建设用地总规模控制在8833.33公顷以内，其中，城乡建设用地规模7220.00公顷，基础设施及其他建设用地规模1613.33公顷。

2010年，建设用地总规模控制在7506.67公顷以内，其中，城乡建设用地规模6173.33公顷，基础设施及其他建设用地规模1333.33公顷。

新增建设占用农用地控制在1666.67公顷以内，其中占用耕地控制在1053.33公顷。其中近期，新增建设占用农用地控制在313.33公顷，其中占用耕地200.00公顷。

#### 三、土地利用效益和集约利用目标

规划到2010年，单位新增建设用地固定资产投资强度年均提高12%以上，地均GDP提高到1100万元/每平方公里，人均城镇工矿用地控制在100平方米以内。

规划到2020年，单位新增建设用地固定资产投资强度年均提高9%以上，地均GDP提高到2200万元/每平方公里，人均城镇工矿用地控制在100

平方米以内。

#### 四、改善土地生态环境

规划期内，土地生态利用结构和空间布局更趋合理，生态脆弱面积大幅度减少，有效保护森林生态系统，农用地特别是耕地污染得到控制和治理，水土流失得到有效治理，全县生态环境明显改善。规划到 2020 年，全县林地占总面积比例 59%以上。

**表 3-1 土地利用总体规划控制指标**

指标	2005	2010	2020	变化情况		指标属性
				2006-2010	2006-2020	
总量指标						
耕地保有量	19247.38	18780.00	17353.33	-467.38	-1894.05	约束性
基本农田面积	17326.67	17326.67		0.00	0.00	约束性
园地面积	20715.08	22450.39	23703.29	1735.31	2988.21	预期性
林地面积	80275.03	81441.23	82015.69	1166.20	1740.66	预期性
建设用地总面积	7166.83	7506.67	8833.33	339.84	1666.50	预期性
城乡建设用地规模	6161.15	6173.33	7220.00	12.18	1058.85	约束性
城镇工矿用地规模	1355.96	1400.00	2433.33	44.04	1077.37	预期性
基础设施及其他用地	1005.68	1333.33	1613.33	327.65	607.65	预期性
增量指标						
新增建设用地总量	——	——	——	360.00	1673.33	预期性
新增建设占用农用地规模	——	——	——	313.33	1666.67	预期性
新增建设占用耕地规模	——	——	——	200.00	1053.33	约束性
整理开发复垦补充耕地量	——	——	——	280.00	866.67	约束性
效率指标						
人均城镇工矿用地		100	100			约束性

## 第二节 土地利用主要任务

### 一、加强耕地和基本农田保护

#### (一) 落实耕地保护责任

规划期间，全县因非农建设占用、农业结构调整、自然灾害毁等减少耕地控制在 2760.71 公顷以内，土地开发整理复垦补充耕地不低于 866.67 公顷，到 2020 年全县耕地保有量不低于 17353.33 公顷。

规划近期，全县因非农建设占用、农业结构调整、自然灾害毁等减少耕地控制在 747.38 公顷以内，土地开发整理补充耕地不低于 280.00 公顷，到 2010 年全县耕地保有量不低于 18780.00 公顷。

## （二）严格控制耕地减少

严格控制非农建设占用耕地。合理引导、科学调控建设项目选址与规模，尽量少占或不占耕地。确需占用耕地的，在项目施工过程中，应剥离并留存耕作层，用于新开垦耕地和基本农田建设。规划期内，全县新增建设占用耕地面积控制在 1053.33 公顷以内；其中，2006-2010 年，全县新增建设占用耕地面积控制在 200.00 公顷以内。

合理引导农业结构调整。统筹考虑农业经济发展与耕地保护责任，合理引导茶果、特色农副设施用地布局。规划期间，农业结构调整减少耕地控制在 1466.05 公顷以内；其中，2006-2010 年，农业结构调整减少耕地控制在 466.71 公顷以内。

加大受灾耕地复垦力度。加强耕地防灾减灾能力建设，减少自然灾害损毁耕地数量，及时复垦灾毁耕地。规划期间，灾毁减少耕地不得超过 241.33 公顷；其中，2006-2010 年，灾毁减少耕地不得超过 80.67 公顷。

## （三）保质保量补充耕地

大力开展土地整理。大力开展田、水、路、林、村综合整治，建设高标准基本农田，改善农村生产生活条件，增加有效耕地面积，提高耕地质量。规划期间，通过土地整理增加有效耕地面积不少于 466.67 公顷；其中近期，通过土地整理增加有效耕地面积 146.67 公顷。

适度开发宜耕土地后备资源。在保护和改善生态环境的前提下，有计划有步骤地开发宜耕荒草地。规划期间，通过开发宜耕后备资源有效增加耕地面积 300.00 公顷；其中近期，通过开发宜耕后备资源有效增加耕地面积 100.00 公顷。

加强土地复垦工作。按照“谁破坏，谁复垦”的原则，加强各类工矿废弃地，建设用地闲置地及灾毁耕地的复垦管理，努力做到新增废弃地及时复垦，过去积累的废弃地应分期进行复垦，复垦土地优先作为耕地。规划期间，通过对废弃地的复垦，增加耕地面积 100.00 公顷，其中近期通过复垦增加耕地面积 33.33 公顷。

## （四）强化基本农田保护

科学调整划定基本农田，确保基本农田保护数量和质量。规划期间，通过高标准农田建设，加大基本农田质量改造，确保 17326.67 公顷基本农田数量不减少、质量有提高。同时为协调保障与保护，在保障规划期末基本农田数量不减少的同时，在上级下达的基本农田任务面积基础上，增划 200.00 公顷优质耕地共同构成基本农田保护区，用于选址或走向未定可能占用基本农田的建设项目。

严格按照《土地管理法》、《基本农田保护条例》的有关规定和基本农田保护区管制规则保护基本农田，严禁违法占用基本农田，禁止破坏基本农田。鼓励在基本农田保护区内开展基本农田建设。支持为基本农田服务的农村道路、农田水利、农田防护林等基础设施建设。

## 二、统筹协调用地需求

统筹协调各项建设用地，按照保障重点、兼顾一般的原则，优先保障重点基础设施用地，特别是市级以上重点基础设施项目用地；合理安排城镇发展用地需求，重点做好“四个生产力”空间布局的用地需求；支持新农村建设。

### （一）优先保障重点基础设施用地

加强综合交通运输网络建设，集中力量完成莆永高速公路、厦沙高速公路、长泉铁路、省道改扩建项目等交通基础设施；强化能源保障，做好下洋太阳能、凤美地热资源开发项目，优化能源结构，进一步完善 35KV 以上电网及高压走廊建设；加强中心城区及城镇供水工程，加固桃溪、湖洋溪等防洪工程建设，完备一批具有防洪、灌溉、供水等功能的综合水利枢纽；以生态旅游、文化旅游为重点，以牛姆林风景区为核心进一步整合旅游资源，加强旅游景点及配套设施建设。规划期间，保障重点基础设施用地需求，新增建设占用农用地 333.33 公顷，其中耕地 100.67 公顷；2006-2010 年，新增建设占用农用地 133.62 公顷，其中耕地 64.62 公顷。

### （二）合理安排城镇建设用地

坚持中心城区和城镇协调发展，优化配置中心城区的各类建设用地，推进城市住宅小区建设，加大经济适用房、廉租房住宅建设，改善居民居



住环境，为工业区持续发展提供生活服务；统筹优化城镇用地，促进各城镇间的分工协作和优势互补，加强城镇公共设施建设，进一步健全城镇道路桥梁、供水、供电、防洪、污水和垃圾处理等市政基础设施功能。规划期间，尽量满足城镇建设用地需求，新增建设占用农用地 520.00 公顷，其中耕地 400.00 公顷；其中近期，新增建设占用农用地 70.00 公顷，其中 56.00 公顷。

### （三）保证产业发展用地

规划期间是永春县加快工业发展、推进产业集聚的重要时期，积极承接沿海产业转移，深化“山海协作”，发展新兴生物医药产业，大力支持“四个生产力”空间布局用地需要，重点保障探花山工业区、东平格头轻纺工业小区、华南物流城、永春生物医药产业园等工业集中区用地需求。规划期间，最大限度保证产业发展用地需求，新增建设占用农用地 723.00 公顷，其中耕地 478.00 公顷；其中近期，新增建设占用农用地 95.05 公顷，其中耕地 69.38 公顷。

### （四）支持新农村建设

按照新农村建设的要 求，切实搞好乡（镇）土地利用总体规划和城镇规划、乡集镇规划、村庄规划，适度撤并自然村落，加大力度改造旧村，要求农民新建住宅相对集中建设，逐步形成既保持传统乡土特色又适应新农村发展要求，形成集中与分散相结合的农村居民点格局。重点支持农民生活必需的建设用地，支持农村道路、水利等基础设施建设和教育、卫生、文化、计生等社会事业发展。规划期间，全县新增建设占用农用地 90.33 公顷，其中耕地 74.67 公顷；其中近期，新增建设占用农用地 14.67 公顷，其中耕地 10.00 公顷。

## 三、建设用地节约集约利用

按照建设资源节约型社会的要求，充分发挥土地的调控作用，严控城乡建设用地总量，盘活建设用地存量，用好建设用地增量，加强建设用地空间管制力度，优化城乡建设用地结构和布局，创新土地利用模式，提高节约集约用地水平，促进经济发展方式的转变和宜居城乡环境的形成。

### （一）合理调控建设用地规模

坚持“严控总量、优化结构、区别对待、有保有压”的原则，强化建设用地总量增长规模、速度和时序控制，优化建设用地内部结构，保障重点基础设施项目和必要的合理用地，统筹协调各行各业用地，科学安排发展用地。规划期内，全县建设用地总规模控制在 8833.33 公顷以内；其中 2010 年控制在 7506.67 公顷以内。

严格控制城乡建设用地规模。严格实行城乡建设用地扩展边界控制，划定土地利用政策分区，落实城乡建设用地空间管制制度，保障经济社会发展合理用地需求。

### （二）优化配置城镇用地

优化配置中心城镇的各类建设用地，提高各城镇土地集约利用水平。统筹优化城镇用地，促进各城镇间的分工协作和优势互补，发挥区域土地利用整体效益。

加强城镇建设用地供地调控，合理调整土地供给结构，优先保障城镇基础设施、公共服务设施、廉租住房、经济适用房用地，以基础设施和公共服务体系建设为重点，加快城镇交通、能源等设施建设，完善城镇功能。

### （三）促进工矿用地节约集约利用

严格执行工业项目建设用地相关控制指标，防止工业用地低效扩张；引导工业用地向开发园区集中，严格控制独立选址项目的数量和用地规模。开发区要积极推广多层通用厂房，不得圈占土地建设低密度“花园式”工厂。

### （四）整合规范农村建设用地

合理安排农村宅基地，从严控制单门独户的农民住宅建设，不得超标准占地建房，逐步解决已有的超标准用地问题。引导和规范农村闲置宅基地合理流转，大力提高农村宅基地的利用效率。

按照依法依规、规划先行、尊重民意、因地制宜、循序渐进的原则，积极推进农村建设用地整理，大力开展旧村综合整治，逐步加强对“空心

村”用地的改造，构建宜居、高效、优美的人居环境。规划对全县 7 万亩农村居民点用地实行全覆盖的综合整治，整理减少农村居民用地 300.00 公顷。

### （五）实施城乡用地增减挂钩

按照“因地制宜，统筹安排，零拆整建，先易后难，突出重点，分步实施”的原则，实施城乡用地增减挂钩，以保护耕地、保障农民土地权益为出发点，以改善农村生产生活条件，统筹城乡发展为目标，以优化用地结构和节约集约用地为重点，引导城乡用地结构调整和布局优化，推进土地节约集约利用，促进城乡协调发展。

规划期间对农村居民点综合整治，减少的农村居民点用于挂钩置换增加城镇工矿用地面积 300.00 公顷，通过建新拆旧和土地整理复垦等措施，实现节约集约利用建设用地，优化城乡用地布局的目标。

## 四、协调土地利用与生态保护

按照建设环境友好型社会的要求，协调土地利用和生态保护的关系，加强国土生态屏障用地保护，加强水土流失综合治理，改善土地生态环境，倡导环境友好型土地利用模式，促进人居环境优美、生态良性循环、人与自然和谐，促进经济社会可持续发展。

### （一）保护生态屏障用地

加强全县生态公益林、风景名胜区、自然保护区、河流水域等生态用地保护，将这些生态用地与基本农田一起，作为土地利用重点管制区域，实施严格监管和保护，构建国土生态安全屏障。规划期内，具有改善生态环境作用的耕地、园地、林地、水域等占全县土地面积的比例保持在 90% 左右。

### （二）加强水土流失防治

以小流域为单元，积极运用工程措施、生物措施等，重点建设生态防护林体系，综合整治水土流失。规划期末，全县水土流失治理度达 70%。

### （三）推进矿山生态环境恢复治理

加强对采矿废弃地的复垦利用，在有序安排遗留废弃地复垦的同时，及时、全面复垦新增工矿废弃地。加强和改进复垦的生物技术和系统工程，提高土地生态系统自我修复能力。

#### **（四）创建环境友好型土地利用模式**

严格保护林地，建立生态与生产协调的茶果产业、林业产业、特色中草药产业；以生态技术改造传统工业、培育新兴生态工业，推进永春县特色生态工业区建设；设置生态用地生态敏感缓冲区，加强引导和管制。

## 第四章 土地利用结构调整和布局优化

### 第一节 土地利用结构调整

围绕永春县委、县政府的“现代生态工贸旅游县”发展战略，统筹各类各业各区域用地，不断优化土地利用结构。规划期间，保持农用地数量基本稳定，适度扩大建设用地规模，在不影响生态环境的前提下，适度开发未利用地。

#### 一、农用地

至 2010 年，全县农用地面积为 130097.18 公顷，占全县土地总面积的 89.61%，比 2005 年增加了 1.66%。2006-2010 年期间，建设占用农用地 313.33 公顷，建设用地复垦为农用地 80.16 公顷，农用地灾毁为未利用地 80.16 公顷，未利用地开发为农用地 2731.33 公顷。增减相抵，农用地净增加了 2406.83 公顷。

至 2020 年，全县农用地面积为 130390.51 公顷，占全县土地总面积的 89.81%，比 2005 年增加了 1.86%。2011-2020 年期间，建设占用农用地 1353.33 公顷，建设用地整理为农用地 120.00 公顷，农用地转为未利用地 170.00 公顷，未利用地开发为农用地 1700.67 公顷。增减相抵，农用地净增加了 297.33 公顷。

#### （一）耕地

确保耕地红线，控制耕地流失。2006-2010 年，各项建设用地占用耕地 200.00 公顷，农业结构调整、退耕及灾毁减少耕地 547.38 公顷，合计减少耕地 747.38 公顷。推进土地开发整理复垦，大力开展高标准农田建设，期间通过土地开发整理复垦补充耕地 280.00 公顷。至 2010 年耕地保有量达到 18780.00 公顷，占农用地总面积的比例为 14.29%，比 2005 年减少了 0.79%。

2011-2020 年，规划各项建设用地占用耕地 853.33 公顷，农业结构调整、退耕及灾毁耕地 1236.67 公顷，合计减少耕地 2090.00 公顷。期间通

过土地开发整理复垦补充耕地 586.67 公顷。至 2020 年末耕地总量为 17353.33 公顷，占农用地总面积的比例为 13.19%，比 2005 年减少了 1.89%。

## （二）园地

加强对中低产业园地的改造和管理，强化集约经营，稳步提高园地单产和效益，建设一批特色优质水果生产基地，将优质园地比照基本农田进行管理，适度扩大园地种植面积，严格控制耕地转为园地。规划到 2010 年园地面积 22450.39 公顷，占农用地总面积的比例为 17.26%，比 2005 年增加了 1.03%；到 2020 年面积为 23703.29 公顷，占农用地总面积的比例为 18.18%，比 2005 年增加了 1.96%。

## （三）林地

加强低效林地的改造，促进林业产业建设与生态建设协调发展。充分利用宜林荒山、荒坡造林，加强废弃矿山生态修复造林，及时补充建设占用林地，扩大山区水源涵养林面积，保证生态公益林面积不减少。规划至 2010 年林地面积为 81441.23 公顷，占农用地总面积的比例为 62.60%，比 2005 年减少了 0.27%；至 2020 年林地面积为 82015.69 公顷，占农用地总面积的比例为 62.90%，比 2005 年增加了 0.03%。

## （四）牧草地

全县牧草地用地为 601.83 公顷，规划期间无增减变化。

## （五）其他农用地

规划期内做好食用菌基地、畜禽基地建设，做好农业配套设施建设；同时，稳步推进高标准农田建设，提高整理力度，减少耕地内部零散沟渠和田坎。规划至 2010 年其他农用地面积为 6823.73 公顷，占农用地总面积的比例为 5.25%，比 2005 年减少了 0.12%；至 2020 年其他农用地面积为 6720.37 公顷，占农用地总面积的比例为 5.15%，比 2005 年减少了 0.21%。

## 二、建设用地

严格控制建设用地总规模，加强建设用地节约集约利用，合理调整建设用地内部结构。保障必要的交通、水利、旅游等基础设施用地，进一步优化城乡建设用地结构，适度扩大城镇及工矿用地，减少农村居民点用地。

2006-2010 年建设用地占用农用地 313.33 公顷，占用未利用地 106.67 公顷；建设用地整理为农用地 80.16 公顷。至 2010 年建设用地总量为 7506.67 公顷，占土地总面积的 5.17%，比 2005 年增加了 0.25%。

2011-2020 年建设用地占用农用地 1353.33 公顷，占用未利用地 93.33 公顷。至 2020 年建设用地总量为 8833.33 公顷，占土地总面积的 6.08%，比 2005 年增加了 0.23%。

### （一）城乡建设用地调整

进一步优化城乡建设用地结构，调整城乡用地内部结构，控制城乡建设用地规模。到 2010 年，城乡建设用地为 6173.33 公顷，占建设用地总面积的 82.24%，比 2005 年减少了 3.73%；2020 年城乡用地规模将达到 7220.00 公顷，占建设用地总面积的 81.74%，比 2005 年减少 4.23%。

#### 1、城镇工矿用地

到 2010 年，城镇工矿用地为 1400.00 公顷，比 2005 年增加 46.67 公顷；2020 年城镇工矿用地规模将达到 2433.33 公顷，比 2010 年增加 1033.33 公顷。城镇工矿用地占城乡建设用地的比例由 2005 年的 22.01% 分别调整到 2010 年的 22.68% 和 2020 年的 33.70%。

#### 2、农村居民点用地

积极实施农村居民点综合整治，按照建设用地标准，进一步减少农村居民点规模，提高土地利用效率。到 2010 年，农村居民点用地为 4773.33 公顷，比 2005 年净减少了 31.85 公顷；2020 年农村居民点用地为 4786.67 公顷，比 2010 年净增加 13.33 公顷。农村居民点占城乡建设用地的比例由 2005 年的 77.99% 分别调整到 2010 年的 65.59% 和 2020 年的 54.19%。

### （二）交通水利用地

按照节约集约用地的原则，严格执行用地标准，采取先进节地技术，保障必要的交通水利及其他建设用地，防止重复建设。到 2010 年，交通水利利用地为 1237.47 公顷，占建设用地总面积的 16.48%，比 2005 年增加 3.23%；2020 年交通水利用地规模将达到 1500.51 公顷，占建设用地总面积的 16.99%，比 2005 年增加了 3.74%。

### （三）其他建设用地

规划至 2010 年和 2020 年，其他建设用地面积分别为 95.87 公顷和 112.83 公顷。

## 三、未利用地

规划 2006-2010 年开垦园地、造林、农田开发及整理占用未利用地 2731.33 公顷，建设用地占用 106.67 公顷，农用地灾毁转为未利用地面积 91.33 公顷。至 2010 年末利用地总量为 7577.61 公顷，占土地总面积的 5.22%，比 2005 年减少了 1.89%。

规划 2011-2020 年开垦园地、造林、农田开发及整理占用未利用地 1700.67 公顷，建设用地占用 93.33 公顷。至 2020 年末利用地总量为 5953.61 公顷，占土地总面积的 4.10%，比 2005 年减少了 3.01%。

表 4-1 土地利用结构调整表

单位：公顷

地类名称		2005 年		2010 年		2020 年	
		面积	占土地总面积	面积	占土地总面积	面积	占土地总面积
合计		145181.45	100.00	145181.45	100.00	145181.45	100.00
农用地	总计	127690.35	87.95	130097.18	89.61	130394.51	89.81
	耕地	19247.38	13.26	18780.00	12.94	17353.33	11.95
	园地	20715.08	14.27	22450.39	15.46	23703.29	16.33
	林地	80275.03	55.29	81441.23	56.10	82015.69	56.49
	牧草地	601.83	0.41	601.83	0.41	601.83	0.41
	其他农用地	6851.04	4.72	6823.73	4.70	6720.37	4.63
建设用地	总计	7166.83	4.94	7506.67	5.17	8833.33	6.08
	城乡建设用地	小计	6161.15	4.24	6173.33	4.25	7220.00
		建制镇	1083.57	0.75	1213.53	0.84	2300.57
		农村居民点	4805.19	3.31	4773.33	3.29	4786.67
		采矿用地	184.69	0.13	123.02	0.08	86.15
		独立建设用地	87.69	0.06	63.45	0.04	46.61



地类名称	2005 年		2010 年		2020 年	
	面积	占土地总面积	面积	占土地总面积	面积	占土地总面积
交通水利用地	949.62	0.65	1237.47	0.85	1500.51	1.03
其他建设用地	56.06	0.04	95.87	0.07	112.83	0.08
总 计	10324.27	7.11	7577.61	5.22	5953.61	4.10
未利用地	1241.21	0.85	1267.42	0.87	1261.25	0.87
滩涂沼泽	61.76	0.04	63.06	0.04	63.06	0.04
自然保留地	9021.30	6.21	6247.13	4.30	4629.30	3.19

## 第二节 土地利用布局优化

### 一、农用地布局

#### （一）耕地布局

加强优质、集中连片耕地保护，构建以达埔镇、蓬壶镇、湖洋镇、一都镇、石鼓镇、桃城镇、玉斗镇、岵山镇为主的重点粮食生产区。

#### （二）基本农田布局

坚持“大稳定、小调整”、有利于耕地保护、有利于协调建设用地布局的原则进行耕地与基本农田布局优化调整。调入的基本农田全部为耕地，特别是高等别、集中连片耕地、已验收合格的土地整理复垦开发新增的优质耕地。调出的基本农田主要为：低等别、质量较差、不宜农作以及生态脆弱地区水土流失严重的基本农田；因损毁、采矿塌陷和污染严重难以恢复、不宜农作的基本农田；土地利用总体规划确定的建设用地范围内的基本农田；零星破碎、区位偏僻、不易管理的基本农田。

重点保护优质、连片基本农田，形成以一都溪、坑仔口流域为主的西部山区基本农田保护区、中部桃河流域基本农田保护区、东部湖洋流域基本农田保护区为主的基本农田布局。

科学划定基本农田保护区。在完成 17326.67 公顷基本农田保护任务的基础上，增划 200.00 公顷的优质耕地，共同构成基本农田保护区。增划基本农田用于规划期内不易确定具体范围和走向的建设项目，包括难以确定用地范围的交通、水利等线性工程，不宜在城镇村建设用地范围内建设又难以定位的独立建设项目（如防灾救灾建设、社会公益项目建设、城镇村重要基础设施建设、污染企业搬迁等）。

表 4-2 永春县基本农田调整平衡表

单位：公顷、%

行政区域	上轮规划保护指标	基本农田调查面积	调入基本农田		调出基本农田		新一轮规划基本农田面积
			面积	比例	面积	比例	
桃城镇	12407.4	12623.0	669.7	5.31	1320.4	10.46	11972.3
下洋镇	9706.4	9811.6	2444.6	24.92	1510.2	15.39	10746.0
五里街镇	7968.1	9469.3	1043.9	11.02	2103.6	22.21	8409.6
蓬壶镇	25607.4	25901.7	2478.2	9.57	3372.7	13.02	25007.1
岵山镇	11655.7	11455.2	893.0	7.80	2741.4	23.93	9606.8
湖洋镇	20196.3	22545.6	2916.8	12.94	3173.1	14.07	22289.3
一都镇	16133.5	17054.6	2854.9	16.74	1667.3	9.78	18242.2
坑仔口镇	10833.3	9371.6	1220.2	13.02	1244.7	13.28	9347.1
玉斗镇	12680.3	12795.3	2644.2	20.67	1043.9	8.16	14395.7
桂洋镇	14098.3	13433.0	2579.7	19.20	1645.6	12.25	14367.0
锦斗镇	11488.6	12921.8	1323.2	10.24	1217.9	9.43	13027.0
苏坑镇	8727.4	10031.4	1279.2	12.75	1515.6	15.11	9795.0
达埔镇	34258.4	33876.2	4245.7	12.53	5448.7	16.08	32673.2
吾峰镇	10337.5	11685.3	1271.3	10.88	1124.4	9.62	11832.3
石鼓镇	13435.0	14231.3	1051.2	7.39	4305.6	30.25	10976.9
东平镇	5684.6	5760.4	473.3	8.22	2847.2	49.43	3386.5
仙夹镇	7615.8	7292.0	1432.3	19.64	651.1	8.93	8073.2
东关镇	4465.4	4079.6	1141.6	27.98	1157.7	28.38	4063.5
横口乡	6691.8	7537.3	1325.9	17.59	1341.9	17.80	7521.4
呈祥乡	5361.1	4121.4	670.0	16.26	277.6	6.74	4513.8
介福乡	5802.9	6874.6	830.7	12.08	828.0	12.05	6877.2
外山乡	4821.3	4562.7	1572.4	34.46	357.7	7.84	5777.4
永春县	259976.5	267434.7	36362.1	13.60	40896.3	15.29	262900.0

注：调整后基本农田面积包括增划 200.00 公顷

表 4-3 选址或走向未定可能占用基本农田的建设项目清单

类型	项目名称	面积 (公顷)
重点交通设施	莆永高速公路、厦沙高速公路、长泉高速铁路、省道 203 扩建、省道 307 改建扩建、省道 306、206 部分路段改造、省道 306 达埔至泉三高速蓬壶互通连接线	200.00
重点能源设施	35KV 以上变电设施、电力走廊、下洋含春矿排矸场、上姚西煤矿、含春北煤矿、永春太阳能开发项目、凤美地热能源开发项目	
重点水利设施	桃溪灌区续建配套与节水改造、桃溪沿岸防洪堤建设、湖洋溪沿岸防洪堤建设、一都溪沿岸防洪堤建设、坑仔口溪沿岸防洪堤建设、长汀水库	
独立选址项目	生活垃圾无害化处理场、城区污水处理工程、民用燃气工程、自来水公司扩建工程、城区污染企业搬迁、养老院建设、中小学改扩建、其他公益事业用地等	
重点安置项目	高速公路拆迁安置区、高速铁路拆迁安置区、省道改扩建拆迁安置区、	

类型	项目名称	面积 (公顷)
	库区移民安置区、农村造福工程安置区、农村地灾安置区、农村水灾安置区	
防灾减灾设施	各乡镇（集镇、中心村）防洪工程、避灾工程	

## 二、建设用地布局

### （一）城乡建设用地布局

#### ——保障重点项目用地需求

实行城乡建设用地边界控制，落实城乡建设用地空间管制制度。规划期间，新增建设用地重点保证基础设施、中心城区和重点城镇建设用地需要。

#### ——划定城乡建设用地扩展边界

在与城市规划、部门规划等充分衔接的基础上，划定城乡建设用地扩展边界，增加规划弹性，以满足经济社会发展各类建设合理用地需求。

### 1、城镇工矿用地布局

合理安排城镇工矿用地，节约集约利用，为构建“一城两轴四分区”的城镇工矿用地空间布局提供用地保障。在城镇工矿用地指标允许范围内，优先满足中心城区的用地需要，保障“四个生产力”空间布局用地需求，做大做强中心城区。同时，重点培育蓬壶县域次级中心地位。全县城镇按四个建设分区进行统筹布局。

**县域中部城镇发展区：**以现状桃城、五里街、石鼓组成的永春城关为中心，加强经济集聚中心城市的发展，其城市主要拓展方向为东部的东平和东南部的岵山，是县域城市核心发展区。

**东北部城镇发展区：**位于县域东北，以湖洋镇为中心，强化中心镇的带动作用，引导山区人口向城镇集中，大力发展特色经济和农林产品等资源型加工业，加快农业名优资源的开发。

**中北部城镇发展区：**位于县域西北部，以蓬壶镇为中心，以省道 203 线为发展轴，做好蓬壶、达埔特色农副产品加工区的建设。

西部城镇发展区：位于县域西部，以坑仔口镇为中心，加快传统产业的技术改造，强化山区居民点的建设和经济人口的集聚，大力发展农林产品等资源型加工业，加快农业名优资源开发。

## 2、农村居民点用地布局

规划期间，按照集约用地、集中建设、集聚发展的原则，“撤并自然村、整治中心村、改造城中村”，形成合理的农村居民点用地布局。对于新农村建设用地，主要选择人口多、人均建设用地少、经济基础好、交通条件优越的行政村作为新农村建设的试点，试点的路线选择主要是与城镇的发展路线相结合，以“点轴结合”为发展模式，即沿着泉三高速公路和省道 203、306 线为其主要的发展方向，主要布局在乡镇所在地或工业集中区附近的中心村。

### （二）交通水利用地布局

规划期间，永春县交通水利设施将进一步完善。水利方面，重点抓好桃溪、湖洋溪防洪工程建设。交通方面，将以铁路、高速公路和高等级公路为主轴，建设莆永高速公路、厦沙高速公路、长泉铁路、省道改扩建、南环路、北环路等，构筑快速交通运输体系，带动人流、物流、资金流、信息流的汇聚，促进城市经济的繁荣。同时，抓好主干线公路改造和农村公路建设，提高全县公路网等级和通行能力。

### （三）其他建设用地布局

规划期间，其他建设用地的完善，主要是保障风景名胜区配套设施的用地需求，主要以牛姆林溪塔格旅游配套设施、岵山北溪旅游配套设施、蓬壶镇汤城温泉休闲中心、东关镇东关桥旅游接待中心、呈祥东溪大峡谷旅游配套设施为主，提升风景区档次，优化旅游景区环境。

## 第五章 土地利用分区

### 第一节 土地利用政策分区

按照建设用地指标，统筹存量与增量建设用地利用，根据差异化的土地利用政策，在与城市、工业区、城镇、新农村和生态环境等相关规划的边界做好协调、衔接的基础上，合理安排建设用地布局，划定土地利用政策分区，加强土地利用规划空间管制措施。

永春县划定允许建设区、有条件建设区、限制建设区和禁止建设区四个土地利用政策分区。按照不同的管制措施，强化土地利用的空间管理功能。区内建设用地严格按照建设用地空间管制规则优化土地利用模式。

#### 一、允许建设区

本区范围：按照规划下达的建设用地总规模和新增建设用地指标，合理布局允许建设区，主要分布在中心城区、乡镇集镇所在地、工业园区、乡镇工业区集中区。

本区空间管制规则：

——区内土地主导用途为城、镇、村或工矿建设发展空间，具体土地利用安排应与依法批准的相关规划的衔接。

——区内新增城乡建设用地受规划指标和年度指标约束，统筹增量与存量用地，确保土地节约集约利用

——规划实施过程中，允许建设区面积不改变的前提下，其空间布局形态可依程序进行调整，但不得突破建设用地扩展边界。

#### 二、有条件建设区

本区范围：城乡建设用地规模边界之外，扩展边界以内范围。在不突破规划建设用地规模控制指标的前提下，区内土地可以用于规划建设用地区的布局调整。

本区空间管制规则：

——区内土地符合规划的，可依程序办理建设用地审批手续，同时相

应核减允许建设区用地规模。

——规划期内建设用地扩展边界原则上不得调整，如需调整按规划修改处理，严格论证，报规划审批机关批准。

### 三、限制建设区

本区范围：在建设用地扩展边界和禁止建设区之间的土地，划定为农业生产为主的限制建设区。

本区空间管制规则：

——区内土地主要用途为农业生成空间，是开展土地整理复垦开发和基本农田建设的主要区域。

——区内不得进行城、镇、村建设，严格控制线性基础设施和独立建设项目用地。

### 四、禁止建设区

本区范围：包括牛姆林自然保护区、魁星岩省级森林公园、碧卿森林公园、仙洞山神农氏文物保护区等自然和人文景区。

本区空间管制规则：

——区内土地的主导用途为生态与环境保护空间，严格禁止与主导功能不相符的各项建设。

——除法律法规另有规定外，规划期内禁止建设用地边界不得调整。

## 第二节 土地利用用途分区

根据永春县土地资源条件、区域生产力布局和发展方向，按照城镇化和工业化的要求，提出全县土地利用方向。

### 一、基本农田保护区

基本农田保护区：是指根据需要进行对耕地实行特殊保护和管制而划定的用地区。

数量及分布：全县基本农田保护区面积为 17526.67 公顷，其中包括增划基本农田 200.00 公顷，占全县土地总面积的 12.07%。分布在全县各乡

镇，其中达埔镇、蓬壶镇、海洋镇和一都镇的面积比较大。

本区的用途管制规则：

——大力推行基本农田建设，可进行直接为基本农田服务的农村道路、农田水利、农田防护林及其他农业设施的建设；

——严禁破坏、污染基本农田保护区内的土地，不得在区内建窑、建坟、挖沙、采石、取土、采矿、堆放固体废弃物或者进行其他破坏基本农田的活动；

——禁止任何个人和单位闲置、荒芜基本农田，对抛荒者严格按《福建省基本农田保护条例》收取耕地抛荒费，对拒不复耕或连续抛荒两年的，由土地所有权单位收回土地使用权；

——规划期内，凡列入项目分类清单的建设项目，其用地选址确实无法避让占用基本农田，且占用基本农田规模不超过基本农田保护区增划的耕地数量的，属符合规划，由原增划的耕地冲抵占用的基本农田，按一般耕地报批，按基本农田补偿。

## 二、一般耕地区

一般耕地区：用于种植粮食、油料、蔬菜、甘蔗等农作物，全县耕地中除基本农田保护区内部耕地之外的所有耕地。

数量及分布：总面积 420.00 公顷，占土地总面积的 0.29%。分布在全县各乡镇。

本区的用途管制规则：

——非农建设经批准占用有条件建设区以外耕地的，应补充耕地数量、质量相当的耕地，实现耕地占补平衡和质量平衡；

——禁止破坏耕地地力的行为，任何建设项目不得破坏农田生态环境和造成耕地污染；

## 三、园地区

园地区：主要用于种植果树、茶树等种植园业及其服务设施的土地。

数量及分布：总面积为 21618.14 公顷，占土地总面积的 14.89%，分

布于各乡镇，其中湖洋镇、达埔镇和东关镇的面积比较大。

本区的用途管制规则：

——区内的土地主要用于种植园业及其服务设施使用，不得擅自转变用途；

——限制各类建设占用名、特、优、新种植园用地；

——坚持开发和保护相结合，制定切实有效措施，防止水土流失。

#### 四、林地区

林地区：是指发展林业和改善生态环境需要划定的土地区域。

数量及分布：全县林业用地区面积 82015.69 公顷，占全县土地总面积的 56.49%。分布于全县各乡镇，以山地为主成片大面积分布。

本区的用途管制规则：

——林业用地区内的土地主要供林业生产和生态环境保护及其服务设施使用，不得擅自转变用途；

——鼓励林业用地区内影响林业生产的其他用地，调整到适宜的用地区；

——严禁各类建设占用水土保持林、水源涵养林、防风固沙林及其他各种防护林的用地。

#### 五、城镇建设用地区

城镇建设用地区：是指城镇建设需要划定的土地区域。随着永春县发展战略的不断拓展，城镇建成区的范围也不断扩大。

数量及分布：全县城镇建设用地区面积为 2300.57 公顷，占全县土地总面积的 1.58%。主要分布在中心城区及各建制镇。

本区的用途管制规则：

——城镇建设用地区内的土地主要用于城镇建设，严格执行城镇总体规划；

——城镇建设应当充分利用现有建设用地和空闲地，确需扩大的，应



当首先利用非耕地或劣质耕地；

——城镇建设用地区内的土地，在批准改变用途以前，应当按原用途使用。废弃撂荒土地，能耕种的必须及时恢复耕种；

——保护和改善城镇生态环境，禁止建设占用规划确定的永久性绿地、菜地和基本农田。

## 六、村镇建设用地区

村镇建设用地区：是指村镇建设需要划定的土地区域。

数量及分布：全县村镇建设用地区面积为 4786.67 公顷，占全县土地总面积的 3.30%。分布于全县各乡镇。

本区的用途管制规则：

——村镇建设用地区内的土地主要用于村镇居民住宅、乡（镇）村企业、乡（镇）村公共设施和公益事业等建设，严格执行村镇规划；

——鼓励通过土地整理，将其他用地区零散分布的村庄和乡（镇）村企业，向村镇建设用地区集中。严禁在村镇建设用地区以外新增用地于村镇建设；

——控制村镇建设用地区各项建设用地规模，严格按照国家规定的用地标准，安排各项建设用地；

——村镇建设应当充分利用现有建设用地和空闲地，确需扩大的，应当首先利用非耕地或劣质耕地；

——保护和改善村镇环境，防止水土污染。

## 七、独立建设用地区

独立建设用地区：是指独立于城镇、村镇建设用地区之外、规划期内不改变用途的采矿地及其他独立建设用地发展需要划定的土地区域。

数量及分布：全县工矿用地面积为 132.77 公顷，占全县土地总面积的 0.09%。主要分布于下洋镇、桂洋镇、坑仔口镇和横口乡。

本区的用途管制规则：

——区内的土地主要用于生产建设及直接为生产服务使用；

——控制建设用地规模，严格按照国家规定的行业用地定额标准，安排各项建设用地；

——保护和改善生态环境，防止环境污染，凡是可能对环境造成污染的建设项目必须采用必要的防治措施。

## 八、风景旅游用地区

风景旅游用地区：是指具有一定游览条件和旅游设施，为人们进行风景观赏、休憩、娱乐、文化等活动需要划定的土地用途区。

数量及分布：总面积 303.33 公顷，占土地总面积的 0.21%，主要分布在牛姆林景区、金山寨茶园观光区、岱山岩景区、船山岩景区、百丈岩景区、仙洞山普济寺景区、汤城温泉沐浴度假区、北溪农家乐生态旅游区、魁星岩森林公园休闲度假区、雪山岩避暑度假旅游区、湖洋溪水上娱乐休闲度假区。

本区的用途管制规则：

——区内土地主要用于旅游、休憩及相关文化活动；

——区内土地使用应符合风景旅游区规划；

——区内影响景观保护和游览的土地用途，应在规划期间调整为适宜的用途；

——在不破坏景观资源的前提下，允许区内土地进行农业生产活动和适度的旅游设施建设；

——严禁占用区内土地进行破坏景观、污染环境的生产建设活动。

## 九、自然和人文景观保护区

自然与人文景观保护区：是指为对自然、人文景观进行特殊保护和管理划定的土地用途区。

数量及分布：全县自然与人文景观保护区面积 568.60 公顷，占全县土地总面积的 0.39%。主要分布：牛姆林自然保护区、北仙洞山自然保护区、云峰岩自然保护区、魁星岩省级森林公园、碧卿森林公园、红豆杉王省级

古树名木保护区、东关桥省级文物保护单位、魁星岩文物保护单位、仙洞山神农氏文物保护单位等。

本区的用途管制规则：

- 区内土地主要用于保护具有特殊价值的自然和人文景观；
- 区内土地使用应符合经批准的保护区规划；
- 区内影响景观保护的用地，应在规划期内调整为适宜的用途；
- 不得占用保护区核心区的土地进行新的生产建设活动，原有的各种生产、开发活动应逐步退出。
- 严禁占用区内土地进行破坏景观、污染环境开发建设活动。

## 第六章 中心城区土地利用

### 第一节 中心城区现状

中心城区目标定位为：现代工贸旅游城市。

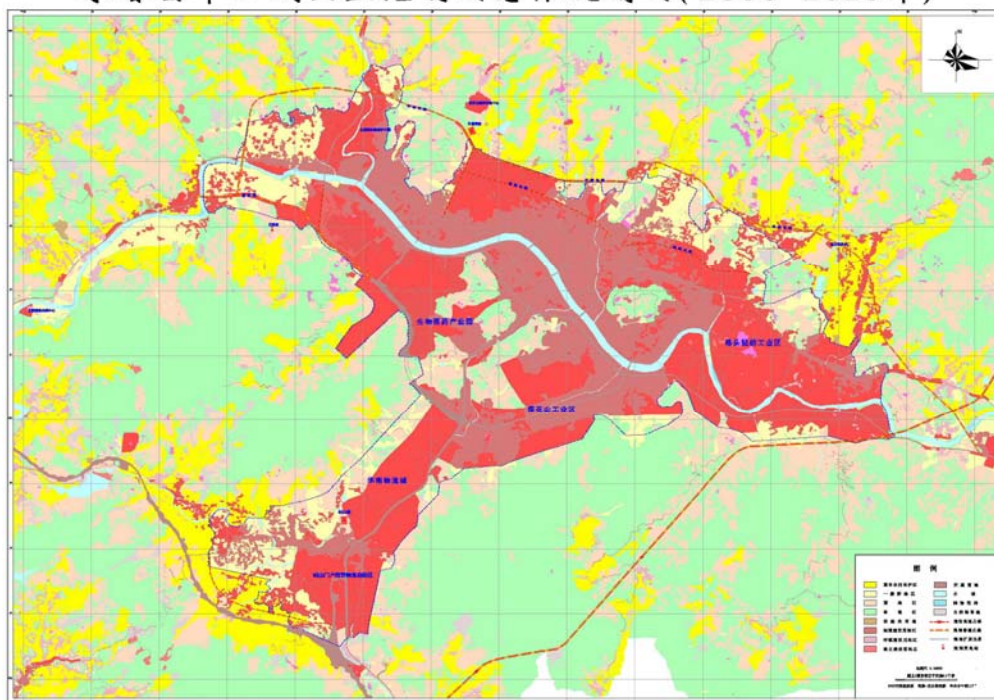
城区范围含桃城、五里街、石鼓、岵山、东平等五个乡镇，其界线为：东起东平镇冷水村，西至石鼓镇凤美村，北至五里街镇高垅村、卧龙、东山一线，南至岵山镇南石村，规划控制区面积约 131.4 平方公里。

2005 年中心城区建设用地 1021.41 公顷，其中包含城乡结合部的村庄用地 299.69 公顷，城镇人口 10.56 万人，人均城镇面积 96.6 平方米。

### 第二节 中心城区规划

围绕着建设“现代工贸旅游城市”总体目标，规划期内，将构建“一心二轴三片区”的城市空间布局。中心城区近中期的发展方向，在完善桃城、五里街、石鼓的基础上，重点发展岵山片区，逐步形成永春门户形象；中远期在东平形成工业与居住建设的重点区域。

永春县中心城区土地利用总体规划图(2006—2020年)



2020 年中心城区规模为 1943.00 公顷，比 2005 年现状规模 1021.41 公顷增加 921.59 公顷，其中 2010 年中心城区规模为 1470.00 公顷，中心城区内具有生态功能的绿地、水域等面积 290.00 公顷。

### 第三节 中心城区扩展边界

按照规划确定的中心城区建设用地规模指标，划定永春县中心城区用地边界。中心城区用地边界所包含的范围，是规划期内新增城市建设用地规划选址的区域，也是规划确定的中心城区建设用地指标落实到空间上的预期用地区。

为提高规划的适应性和前瞻性，适应中心城区建设发展的不确定性变化，在按照规模指标划定中心城区用地边界后，划定永春县中心城区扩展边界，确定有条件建设区面积 333.33 公顷，范围东起冷水，西至凤美，北至高垅、卧龙、东山一线，南至南石。

规划期内，在不突破规划建设用地控制指标前提下，中心城区用地边界之外、扩展边界以内的土地可以用于规划建设用地区的空间布局调整；在特定条件下，区内土地可作为实施城乡建设用地增减挂钩的新建用地。

## 第七章 土地利用重大工程

规划期内，全县实施土地开发整理工程、农村居民点综合整治工程、重点基础设施及产业用地保障工程三个土地利用重大工程，以促进耕地资源保护，推进节约集约用地，保障重点建设项目用地需求。

### 第一节 耕地保护工程

#### 一、高标准农田建设工程

规划期内，针对全县 300 亩以上集中连片的耕地，开展高标准农田建设工程，推进土地整理，力争完成 10 万亩集中连片耕地整理，实现耕地补充 466.67 公顷，其中近期补充耕地 146.67 公顷。重点在五里街镇、湖洋镇、达埔镇进行平原及台地的连片农田整理；在玉斗镇、介福乡进行丘陵盆谷地的连片农田整理。全面提高农田生产能力、耕地质量以及补充耕地储备力量。

表 7-1 高标准农田建设工程情况表

单位：公顷

重点对象	重点区域	所在乡镇	重点片区	待整理区规模	增加耕地面积	
					2006-2020	2006-2010
300 亩以上集中连片耕地	桃溪及其支流流域	锦斗镇	珍卿片、锦溪片、卓湖片、洪内片等	466.67	32.67	10.67
		呈祥乡	西村片、呈祥片	266.67	18.67	7.00
		苏坑镇	东坑片、嵩山片、熙里片	266.67	18.67	7.00
		蓬壶镇	八乡片、联星片、丽里片、都溪片等	666.67	46.67	14.00
		达埔镇	东园片、光烈片、前锋片、楚安片等	800.00	54.67	16.00
		吾峰镇	吾中片、吾西片、枣岭片	200.00	14.00	4.00
		五里街镇	吾东片、吾边片、高垅片	266.67	18.67	6.00
		石鼓镇	大卿片、马峰片、吾江片	333.33	23.33	7.00
		桃城镇	洛阳片、外垵片、洋上片	200.00	14.00	5.00
		东平镇	东山太山片、鸿安片、店上片	133.33	9.33	3.00
	湖洋溪流域	介福乡	福东片、紫美片、龙津片	266.67	18.67	6.00
		湖洋镇	玉柱片、桃源片、桃美片、溪西片等	466.67	32.67	9.80
		外山乡	福溪片、云峰片	166.67	11.33	3.40
		东关镇	内碧片、外碧片、东关片	153.33	10.67	3.20
	坑仔口溪流域	下洋镇	上姚片、曲斗片	26.67	2.00	0.60
		桂洋镇	壶永片、岐山片、金沙片	333.33	23.33	7.00
		玉斗镇	炉地片、玉美片、云台片、白珩片等	400.00	28.00	9.00

重点对象	重点区域	所在乡镇	重点片区	待整理区规模	增加耕地面积	
					2006-2020	2006-2010
			坑仔口镇	玉西片、诗元片、福地片	186.67	12.67
	一都溪流域	一都镇	仙友片、仙阳片、南阳片	400.00	28.00	8.00
		横口乡	福中片、福联片、贵德片	233.33	16.00	5.00
	其他流域	岵山镇	龙阁片、文溪片、潘溪片	200.00	14.00	5.00
		仙夹镇	东里片、夹际片、龙美片	266.67	18.67	6.00
合计				6700.00	466.67	146.67

## 二、土地开发工程

规划期间，永春县是以荒草地开发为主的土地开发模式，在蓬壶镇、湖洋镇、达埔镇、桂洋镇、苏坑镇等荒草地资源相对丰富的乡镇进行 400.00 公顷荒草地开发工程，补充耕地 300.00 公顷，其中近期补充耕地 100.00 公顷。

表 7-2 土地开发工程情况表

单位：公顷

重点对象	所在乡镇	重点片区	待开发区规模	增加耕地面积	
				2006-2020	2006-2010
100 亩以上宜耕后备资源	桃城镇	卧龙陈坑片	14.00	10.67	3.50
	五里街镇	高垅土墘片、吾东金山片	8.67	6.00	2.00
	石鼓镇	东安大寨片	22.67	17.33	5.80
	岵山镇	潘溪公山片、文溪金角片、铺下大山片	27.33	20.67	6.80
	东平镇	太山茂上片、东山湖内坑片	21.33	16.00	5.30
	蓬壶镇	丽里洪内垌片	35.33	26.67	8.80
	达埔镇	新琼片、大吕果林场大吕格片	36.67	28.00	9.20
	下洋镇	涂山上对洋片、上姚片	9.33	7.33	2.40
	坑仔口镇	魁斗大坵尾片	12.00	9.33	4.00
	苏坑镇	洋坪笔架山片	22.67	17.33	6.00
	湖洋镇	锦龙祖厝片、吴岭上罗片、美莲奋斗洋片	27.33	20.00	6.60
	东关镇	内碧家龙片、外碧北山片	20.00	14.67	4.80
	一都镇	三岭苦坑片、光山大墘片、黄沙山殊片	13.33	10.00	3.30
	玉斗镇	炉地山后寮片	8.67	6.67	2.20
	锦斗镇	卓湖大贡片	8.67	6.67	2.20
	吾峰镇	后垄大山寨片、吾顶大仑头片	7.33	4.67	1.50
	桂洋镇	文太山浮垌片、岐山脚楠墓片	31.33	23.33	7.70
	仙夹镇	东里贡治格片、夹际后蔗片	19.33	14.67	4.80
	横口乡	福联凤坑畲湖片、环峰片	18.00	13.33	4.40
	呈祥乡	呈祥马头寨片、东溪盖德寨头片	12.67	9.33	3.00
	介福乡	紫美徐坂片、龙津南社岭片	16.00	12.00	4.00
	外山乡	云峰坑园片	7.33	5.33	1.70
合计			400.00	300.00	100.00

### 三、土地复垦工程

加强各类工矿废弃地、重点建设项目弃土和取土场的复垦,规划期间,实施土地复垦133.33公顷,增加耕地100.00公顷,其中近期补充耕地33.33公顷。

**表 7-3 土地复垦工程情况表**

单位:公顷

所在乡镇	重点片区	待复垦区规模	增加耕地面积	
			2006-2020 年	2006-2010 年
桃城镇	洛阳片、上沙片	2.00	1.33	0.40
五里街镇	高垅片、埔头片	2.00	1.33	0.40
石鼓镇	大卿片、马峰片	4.67	3.33	1.00
岵山镇	铺下片、南石片、龙阁片	8.67	6.67	2.30
东平镇	霞林片、冷水片	3.33	2.67	1.00
蓬壶镇	东星片、魁园片、军兜片	8.67	6.67	2.20
达埔镇	新琼片、达德片、东园片	8.67	6.67	2.20
下洋镇	曲斗片、涂山片、下洋片	20.00	15.33	5.33
坑仔口镇	西坪片、诗元片、魁斗片	13.33	10.00	3.30
苏坑镇	东坑片、嵩溪片、嵩山片	10.67	8.00	2.60
湖洋镇	溪西片、清白片、蓬莱片	4.67	3.33	1.10
东关镇	外碧片、美升片	2.67	2.00	0.70
一都镇	仙阳片、双溪片、黄沙片	6.67	5.33	1.70
玉斗镇	炉地片、玉美片	2.67	2.00	0.70
锦斗镇	珍卿片、锦溪片	2.67	2.00	0.70
吾峰镇	梅林片、吾中片	2.67	2.00	0.70
桂洋镇	金沙片、桂洋片、新岭片	7.33	5.33	1.70
仙夹镇	东里片、美寨片	2.67	2.00	0.70
横口乡	环峰片、福联片、贵德片	6.00	4.67	1.50
呈祥乡	东溪片、呈祥片	2.67	2.00	0.70
介福乡	紫美片、龙津片	8.00	5.33	1.70
外山乡	云峰片、福溪片	2.67	2.00	0.70
合计		133.33	100.00	33.33

### 第二节 农村居民点综合整治工程

结合新农村建设、造福工程、地质灾害危险点搬迁等进行村庄综合整治,结合永春县实际情况,分三种模式对村庄进行综合整治。规划期内,对全县7万亩农村居民点用地实行全覆盖的村庄综合整治,整理减少农村居民点300.00公顷,用于推进城镇用地增加与农村居民点用地减少挂钩工作。



整村搬迁整理模式：针对区位偏远且交通不便，分布零散、人口较少的村庄，规划向中心村整村迁移，规划减少农村居民点 150.00 公顷。

拆旧建新整理模式：针对道路交通沿线，交通区位相对便利，有一定人口经济基础的村庄，实施拆建并进的方式，统筹安排对村庄内部的旧宅进行改造，规划减少 120.00 公顷。

规范集约整理模式：针对中心城区城乡结合部、各城镇集镇所在村庄，应严格控制私人建房，按照新城市、新城镇的标准建设新村，规划减少 30.00 公顷。

### 第三节 重点建设项目保障工程

坚持统筹规划、合理布局和节约集约用地的原则，按照合理时序安排能源、交通水利、市政基础设施等各类基础设施建设项目，提高基础设施总体效益和集约用地水平，优先保障省、市、县级重点基础设施项目用地（具体项目情况见表 5、表 6、表 7、表 8）。

### 第四节 扩大内需工程

为积极响应国家“扩内需、保增长、调结构、惠民生、促改革”的号召，贯彻落实省委、省政府和县委、县政府的决策部署，在“保增长、保红线”行动中做好扩大内需项目用地规划，优先安排一批重点建设项目，科学布局，合理安排建设用地指标，保障全县经济平稳较快发展。具体项目见表 8-4。

**表 7-4 永春县扩大内需项目表**

项目名称	总投资 (万元)	用地情况（公顷）			建设地点
		总面积	占农用地	占耕地	
永春生物医药产业基地基项目用地	26883	156.60	92.40	67.27	桃城、石鼓

## 第八章 乡镇土地利用

### 第一节 乡级土地利用主要调控指标

综合分析各乡镇经济社会发展方向，结合土地利用现状和土地资源潜力，在与各乡镇、各部门供需预测相衔接的基础上，分解下达各乡镇耕地保有量、基本农田保护面积、新增建设用地占用农用地和耕地数量、土地整理复垦开发补充耕地量等土地利用主要调控指标。

各乡镇土地利用主要调控指标见附表 1、附表 2、附表 3、附表 4。

### 第二节 乡级规划任务

根据永春县土地利用总体规划的要求，结合乡（镇）自然社会经济条件，综合研究和确定土地利用的目标及发展方向，统筹安排各类用地，协调各业用地矛盾。依据下达调控指标，确定各类用地规模及保有量，对于耕地保有量、基本农田保护目标、耕地补充量、建设用地总规模、城乡建设用地、农村居民点及基础设施等其他建设用地指标，具有约束性，应当严格落实且不得突破。园地、林地和其他农用地其他等预期性指标宏观调控予以引导。划定土地用途区，重点安排好耕地、生态建设和环境保护用地及其他基础产业、基础设施用地，确定村镇建设用地和土地整理、复垦、开发的规模和范围。控制和引导城乡土地利用，优化土地利用空间布局。

## **第九章 规划实施的保障措施**

### **第一节 依法审批土地利用总体规划**

规划由省人民政府依法批准后，具有法律效力，在规划期间，必须严格执行实施。

各乡镇必须以本规划下达的各项主要调控指标为依据，编制本行政区域的土地利用总体规划，落实县级土地利用总体规划下达的各项指标，对于约束性指标，坚决不能突破。

做好城市总体规划、村镇规划、农业综合开发规划、生态环境规划、交通规划、水利规划等各项部门规划与土地利用总体规划的衔接。各种规划中建设用地规模不得超过土地利用总体规划确定的城乡建设规模和基础设施及其他建设用地规模。

### **第二节 完善规划实施配套体系**

土地利用总体规划在土地利用上具有宏观调控的功能，是各部门各行业规划用地的依据，为了落实执行土地利用总体规划目标，要求各部门、各行业，其土地利用发展规划要服从土地利用总体规划的规定。同时，还要在土地利用总体规划的指导下，编制土地开发整理规划、农村居民点规划、生态环境保护区规划、基本农田保护区规划，城镇规划和各种园区规划，使土地利用总体规划的目标进一步具体化。

### **第三节 加强规划实施经济调控机制**

充分利用土地有形市场，促进土地使用权依法公开交易；进一步加强土地交易管理制度，规范土地有形市场运作。完善土地有形市场及土地交易规则，广泛采用招投标、拍卖手段，实行挂牌公告方式交易，对所有交易信息、交易程序、收费标准等公开，规范土地交易行为。

加强耕地保护的财政支持力度。建立和完善对耕地特别是基本农田保

护的财政补贴机制，在全县范围内实行保护责任与财政补贴相挂钩，充分调动基层政府保护耕地的积极性。

#### **第四节 提高规划实施社会参与度**

建立规划公众参与制度和听证制度。通过新闻媒介或张贴广告，公布土地利用规划的内容。县、乡规划在基本农田保护、农田整理、村庄建设等方面，必须广泛听取群众意见。

实施规划管理公开制度。公开规划内容和有关法律法规政策，公开工作制度 and 办事程序，公开审批和审查用地结果、规划修改或调整情况、违反规划情况及处理结果，公开规划执行结果。

#### **第五节 建立规划实施技术保障措施**

通过运用和完善全县“一张图”工程，建立涵盖土地利用现状、土地利用规划、耕地补充、土地供应等基础数据的统一地政管理数据库；建设县、乡两级土地利用规划管理信息系统，实现信息化和网络化，为土地利用规划编制、建设用地预审、规划局部修改、农用地转用征收报批、土地开发整理提供技术保障；建设规划三维信息平台，提高土地利用总体规划的表达能力。

附表 1 耕地保有量、基本农田面积指标

乡镇	2005 年耕地基数		耕地保有量指标				基本农田面积指标	
			2010 年		2020 年			
	公顷	亩	公顷	亩	公顷	亩	公顷	亩
桃城镇	1110.8	16661.7	1029.3	15440.0	885.3	13280.0	746.7	11200.0
五里街 镇	505.2	7578.0	482.0	7230.0	446.0	6690.0	566.7	8500.0
石鼓镇	1046.0	15689.8	997.3	14960.0	905.3	13580.0	793.3	11900.0
岵山镇	884.2	13262.3	845.3	12680.0	763.3	11450.0	666.7	10000.0
东平镇	461.9	6929.0	455.3	6830.0	366.7	5500.0	333.3	5000.0
蓬壶镇	1854.7	27820.1	1796.0	26940.0	1657.3	24860.0	1700.0	25500.0
达埔镇	2512.0	37679.4	2457.3	36860.0	2305.3	34580.0	2193.3	32900.0
下洋镇	737.7	11064.8	722.0	10830.0	663.3	9950.0	633.3	9500.0
坑仔口 镇	780.8	11712.1	746.7	11200.0	689.3	10340.0	660.0	9900.0
苏坑镇	670.6	10058.9	646.7	9700.0	611.3	9170.0	626.7	9400.0
湖洋镇	1329.8	19946.4	1332.0	19980.0	1252.0	18780.0	1396.7	20950.0
东关镇	347.6	5214.4	343.3	5150.0	320.0	4800.0	306.7	4600.0
一都镇	1227.8	18417.0	1212.7	18190.0	1137.3	17060.0	1153.3	17300.0
玉斗镇	985.5	14782.6	978.0	14670.0	922.0	13830.0	920.0	13800.0
锦斗镇	810.0	12150.2	810.0	12150.0	766.7	11500.0	800.0	12000.0
吾峰镇	647.6	9714.2	638.7	9580.0	592.7	8890.0	766.7	11500.0
桂洋镇	1139.8	17096.6	1114.7	16720.0	1035.3	15530.0	933.3	14000.0
仙夹镇	545.1	8176.9	546.7	8200.0	518.7	7780.0	526.7	7900.0
横口乡	529.0	7934.4	524.7	7870.0	488.7	7330.0	463.3	6950.0
呈祥乡	346.9	5203.1	347.3	5210.0	328.0	4920.0	306.7	4600.0
介福乡	430.2	6452.4	412.0	6180.0	376.7	5650.0	433.3	6500.0
外山乡	344.4	5166.4	342.0	5130.0	322.0	4830.0	400.0	6000.0
合计	19247.4	288710.7	18780.0	281700.0	17353.3	260300.0	17326.7	259900.0

附表2 建设占用农用地和耕地指标

乡镇	2006-2020 年建设占用				其中：2006-2010 年建设占用			
	占用农用地		其中：占用耕地		占用农用地		其中：占用耕地	
	公顷	亩	公顷	亩	公顷	亩	公顷	亩
桃城镇	333.3	5000.0	173.3	2600.0	56.7	850.0	34.7	520.0
五里街镇	112.0	1680.0	88.7	1330.0	20.0	300.0	16.7	250.0
石鼓镇	172.0	2580.0	146.0	2190.0	36.0	540.0	28.7	430.0
岵山镇	158.7	2380.0	113.3	1700.0	25.3	380.0	18.7	280.0
东平镇	206.7	3100.0	97.3	1460.0	22.0	330.0	14.0	210.0
蓬壶镇	137.3	2060.0	105.3	1580.0	26.7	400.0	20.0	300.0
达埔镇	120.0	1800.0	86.7	1300.0	22.7	340.0	17.3	260.0
下洋镇	82.7	1240.0	20.0	300.0	26.7	400.0	4.7	70.0
坑仔口镇	70.7	1060.0	43.3	650.0	13.3	200.0	8.7	130.0
苏坑镇	49.3	740.0	32.0	480.0	14.0	210.0	8.0	120.0
湖洋镇	66.7	1000.0	25.3	380.0	12.0	180.0	4.7	70.0
东关镇	20.0	300.0	16.7	250.0	8.0	120.0	3.3	50.0
一都镇	28.0	420.0	21.3	320.0	4.7	70.0	4.0	60.0
玉斗镇	8.7	130.0	7.3	110.0	2.0	30.0	1.3	20.0
锦斗镇	11.3	170.0	10.0	150.0	3.3	50.0	2.0	30.0
吾峰镇	20.7	310.0	19.3	290.0	4.7	70.0	4.0	60.0
桂洋镇	14.0	210.0	12.7	190.0	3.3	50.0	2.7	40.0
仙夹镇	6.0	90.0	4.7	70.0	1.7	25.0	1.0	15.0
横口乡	10.0	150.0	6.7	100.0	2.0	30.0	1.3	20.0
呈祥乡	2.7	40.0	2.0	30.0	1.0	15.0	0.7	10.0
介福乡	33.3	500.0	19.7	295.0	6.7	100.0	3.3	50.0
外山乡	2.7	40.0	1.7	25.0	0.7	10.0	0.3	5.0
合计	1666.7	25000.0	1053.3	15800.0	313.3	4700.0	200.0	3000.0

附表3 各类建设用地指标调控表

单位：公顷

行政区	2010年各项建设用地规模				2020年各项建设用地规模			
	建设用地总规模				建设用地总规模			
	合计	其中：城乡用地总规模		其他建设用地	合计	其中：城乡用地总规模		其他建设用地
		小计	其中：城镇工矿用地规模			小计	其中：城镇工矿用地规模	
桃城镇	1004.28	860.30	412.51	143.98	1274.44	1087.90	640.11	186.54
五里街镇	534.95	403.13	198.77	131.82	620.28	477.96	273.33	142.32
石鼓镇	492.07	418.46	86.67	73.61	628.07	512.88	180.42	115.19
岵山镇	430.99	306.01	74.75	124.98	564.33	386.21	154.29	178.11
东平镇	249.25	197.52	30.77	51.73	433.89	335.60	167.51	98.29
蓬壶镇	632.87	561.44	59.88	71.43	741.41	655.92	153.35	85.49
达埔镇	704.26	608.96	54.78	95.30	794.93	696.49	140.30	98.44
下洋镇	430.83	309.24	176.67	121.59	486.83	361.71	227.13	125.13
坑仔口镇	300.66	216.65	52.70	84.01	357.99	266.40	100.45	91.59
苏坑镇	190.41	158.97	5.64	31.43	225.74	192.39	39.05	33.35
湖洋镇	479.08	387.08	54.17	92.00	533.48	423.63	90.00	109.85
东关镇	206.27	141.88	37.63	64.40	218.27	151.74	47.49	66.53
一都镇	323.88	281.35	31.44	42.53	347.21	301.83	50.53	45.39
玉斗镇	222.46	181.17	19.84	41.29	229.13	182.98	21.65	46.15
锦斗镇	228.14	207.31	22.37	20.83	236.14	211.96	27.01	24.18
吾峰镇	229.79	215.92	10.47	13.86	245.79	228.38	22.93	17.41
桂洋镇	188.93	157.68	25.61	31.26	199.60	168.00	34.72	31.60
仙夹镇	199.17	179.91	6.33	19.26	203.50	181.36	7.77	22.14
横口乡	126.27	111.58	9.97	14.69	134.27	108.15	6.54	26.11
呈祥乡	122.55	98.67	5.59	23.88	119.81	95.53	2.46	24.28
介福乡	126.99	110.54	22.39	16.45	153.65	133.41	45.20	20.24
外山乡	82.57	59.56	1.06	23.01	84.57	59.58	1.08	24.99
合计	7506.67	6173.33	1400.00	1333.33	8833.33	7220.00	2433.33	1613.33

附表 4 园地指标

乡镇	2005 年		2010 年		2020 年	
	公顷	亩	公顷	亩	公顷	亩
桃城镇	1490.11	22351.6	1638.35	24575.2	1713.32	25699.8
五里街镇	1006.97	15104.5	1135.27	17029.0	1198.62	17979.4
石鼓镇	1083.13	16246.9	1099.43	16491.4	1108.89	16633.4
岵山镇	991.47	14872.1	970.03	14550.5	986.88	14803.2
东平镇	909.36	13640.4	910.24	13653.5	961.04	14415.6
蓬壶镇	1229.85	18447.7	1210.78	18161.7	1229.87	18448.0
达埔镇	1944.73	29170.9	1911.34	28670.1	1940.33	29104.9
下洋镇	592.68	8890.2	649.42	9741.3	685.66	10285.0
坑仔口镇	730.04	10950.6	880.83	13212.5	1044.96	15674.3
苏坑镇	471.41	7071.2	466.32	6994.8	476.19	7142.8
湖洋镇	3391.48	50872.2	3428.79	51431.8	3600.56	54008.4
东关镇	1738.20	26073.0	1706.30	25594.5	1730.06	25950.9
一都镇	594.21	8913.2	875.55	13133.3	1022.93	15344.0
玉斗镇	811.73	12176.0	1301.01	19515.1	1503.78	22556.8
锦斗镇	434.57	6518.5	526.80	7902.1	549.68	8245.2
吾峰镇	842.35	12635.2	973.51	14602.7	1041.51	15622.7
桂洋镇	495.22	7428.3	495.58	7433.8	508.64	7629.6
仙夹镇	352.03	5280.5	352.03	5280.5	354.90	5323.5
横口乡	417.14	6257.1	642.49	9637.3	720.24	10803.6
呈祥乡	158.16	2372.4	153.75	2306.2	159.27	2389.1
介福乡	456.07	6841.0	560.82	8412.3	592.12	8881.8
外山乡	574.18	8612.7	561.76	8426.4	573.84	8607.6
合计	20715.08	310726.2	22450.39	336755.9	23703.29	355549.3



附表 5 林地指标

乡镇	2005 年		2010 年		2020 年	
	公顷	亩	公顷	亩	公顷	亩
桃城镇	3018.5	45277.6	3031.9	45478.0	3054.3	45814.2
五里街镇	1157.9	17368.8	1228.6	18429.0	1238.3	18574.1
石鼓镇	1601.7	24025.7	1633.5	24502.9	1647.8	24717.4
岵山镇	2232.1	33480.9	2263.2	33947.7	2281.0	34214.9
东平镇	2253.6	33803.8	2370.5	35558.1	2383.0	35745.4
蓬壶镇	2494.1	37412.0	2654.0	39810.0	2680.7	40210.3
达埔镇	4767.6	71514.7	4939.6	74094.2	4989.9	74848.8
下洋镇	8599.3	128989.4	8583.2	128747.6	8609.5	129142.2
坑仔口镇	5380.1	80702.2	5360.0	80399.8	5399.3	80989.3
苏坑镇	1286.1	19291.0	1345.7	20184.8	1356.2	20343.7
湖洋镇	7206.9	108103.6	7283.2	109247.3	7341.4	110121.6
东关镇	3251.5	48771.9	3343.8	50156.8	3436.7	51550.5
一都镇	14577.2	218658.5	14468.8	217031.5	14536.4	218045.6
玉斗镇	2844.2	42662.5	2861.8	42927.7	2881.5	43222.2
锦斗镇	2006.7	30100.8	2101.7	31526.1	2118.8	31781.5
吾峰镇	980.3	14705.2	1046.1	15691.6	1054.8	15822.3
桂洋镇	4584.9	68773.8	4664.0	69960.3	4671.1	70065.8
仙夹镇	1886.0	28290.5	1971.8	29577.6	1987.9	29818.1
横口乡	4771.1	71565.9	4760.2	71403.3	4774.5	71617.2
呈祥乡	885.3	13279.6	899.0	13485.6	905.7	13585.2
介福乡	2122.6	31839.3	2227.6	33414.0	2245.1	33677.0
外山乡	2367.2	35507.7	2403.0	36044.5	2421.9	36328.1
合计	80275.0	1204125.4	81441.2	1221618.4	82015.7	1230235.4

附表6 重点建设项目用地

单位:公顷

	序号	项目	时间	性质	总规模	新增建设用地		
						总规模	占农用地	占耕地
交通设施项目	1	莆田至永定高速公路（永春段）	11-20	省重点	91.47	84.00	71.40	34.47
	2	厦沙高速(永春段)	11-20	省重点	41.17	38.05	32.81	14.36
	3	漳泉肖高速铁路改建项目	11-20	省重点	53.33	49.43	42.85	18.01
	4	省道 203 改建(下洋-蓬壶)	06-10	县重点	19.27	19.27	18.17	5.17
	5	省道 307 改建(溪塔一红旗桥)	06-10	县重点	17.07	17.07	14.13	4.06
	6	省道 307 达埔至蓬壶互通连线	06-10	县重点	9.37	9.24	8.67	5.16
	小计				231.68	217.06	188.01	81.22
能源设施项目	1	五里街镇 220KV 变电站用地	06-10	县重点	2.77	2.74	2.74	2.44
	2	玉斗镇坑口 110KV 变电站用地	06-10	县重点	1.01	1.00	0.67	0.66
	3	东平镇 110KV 变电站用地	06-10	县重点	1.00	0.99	0.99	0.86
	4	蓬壶镇 110KV 变电站用地	06-10	县重点	0.97	0.96	0.83	0.47
	5	介福乡 35KV 变电站用地	06-10	县重点	0.57	0.57	0.55	0.55
	6	吾峰镇永春 500KV 变电站用地	11-20	县重点	12.90	12.90	12.90	12.50
	7	蓬壶镇 220kv 变电站用地	11-20	县重点	4.92	4.71	4.52	4.27
	8	达埔镇 110KV 变电站用地	11-20	县重点	1.02	1.02	1.02	0.77
	9	石鼓镇 110KV 变电站用地	11-20	县重点	1.02	1.02	1.02	0.89
	10	五里街镇 110KV 变电站用地	11-20	县重点	1.01	1.01	1.01	0.98
	11	岵山镇 110KV 变电站用地	11-20	县重点	1.00	1.00	0.58	0.00
	12	一都镇 110KV 变电站用地	11-20	县重点	1.00	1.00	1.00	1.00
	13	仙夹镇 35KV 变电站用地	11-20	县重点	0.50	0.50	0.50	0.00
	14	外山乡 35KV 变电站用地	11-20	县重点	0.50	0.50	0.10	0.09
	小计				30.19	29.91	28.42	25.49
旅游设施项目	1	蓬壶镇汤城温泉休闲中心	11-20	镇重点	8.67	8.01	7.97	4.23
	2	东关镇东关桥旅游接待中心	06-10	县重点	1.67	1.43	1.43	1.43
	3	岵山北溪旅游配套设施用地	06-10	县重点	8.00	6.82	6.82	7.25
	4	牛姆林溪塔格旅游配套用地	06-10	县重点	19.06	16.20	14.40	0.93
	小计				37.39	32.46	30.63	13.85
其他设施项目	1	永春县第三自来水厂	06-10	县重点	0.76	0.76	0.57	0.11
	2	永春县垃圾处理场	06-10	县重点	3.14	3.14	3.14	2.20
	小计				3.89	3.89	3.71	2.31
重点建设项目用地总计					303.15	283.32	250.76	122.86